

# Uddevalla

Sveriges första EMAS - registrerade kommun

**Miljöredovisning för verksamhetsåret**

**2009**



UDDEVALLA KOMMUN

## Innehåll

En hållbar framtid för Uddevalla .....	2
Uddevalla kommun i korthet .....	3
Vår verksamhet .....	3
Så här arbetar vi med miljöfrågan .....	5
Mål och resultat .....	8
Förvaltningsvisa miljömål.....	21
Framtiden .....	31
Bilaga 1. ....	32

Miljöredovisning 2009 Uddevalla kommun, april 2010

Faktaunderlag: Uddevalla kommun miljösamordnare

Birgitte Johansson, 0522-697358 e-post [birgitte.johansson@uddevalla.se](mailto:birgitte.johansson@uddevalla.se)

alternativ vår hemsida [www.uddevalla.se](http://www.uddevalla.se)

Omslagsbild: Mikael Reinhart kommunekolog Uddevalla kommun.

Miljöredovisningen är granskad och godkänd av ackrediterad miljökontrollant (nr 1639)  
Intertek, Semko Certification AB

## En hållbar framtid för Uddevalla

*Sveriges övergripande miljömål är att till nästa generation kunna lämna över ett samhälle där de stora miljöfrågorna är lösta både i Sverige och internationellt. Alla måste delta i arbetet för en hållbar utveckling – det vill säga en utveckling som tillfredställer dagens behov utan att äventyra kommande generationers möjligheter att tillfredställa sina behov.*

*Många företag, organisationer och inte minst offentlig förvaltning arbetar sedan lång tid tillbaka med den grundläggande omställning som krävs för att nå målet.*

*Klimatförändringarna är det största globala hotet idag och en kraftsamling håller på att ske internationellt och nationellt för att ändra denna utveckling. Lokalt i Uddevalla satsar vi på förnyelsebara energikällor och att bli en "oljeoberoende" kommun.*

*Uddevalla kommun har sedan många år arbetat planerat och målinriktat med miljöfrågor och blev 2004 – vilket vi är väldigt stolta över – Sverige första kommun att registreras enligt EMAS.*

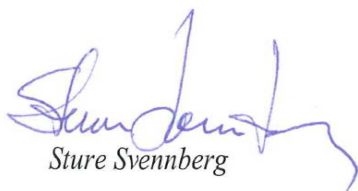
*EMAS, är EUs frivilliga miljöstyrnings- och miljörevisionsordning och syftar till att effektivisera och ständigt förbättra miljöarbetet på företag och organisationer samt att förmedla ett trovärdigt budskap till marknaden och medborgarna om resultatet av miljöarbetet.*

*Här redovisar vi öppet hur vår verksamhet påverkar miljön, vad vi har gjort för att minimera denna påverkan och vad vi planerar att göra i framtiden.*

*När du läser denna redovisning är det fortfarande mycket arbete som återstår. Men genom vårt nuvarande och kommande miljöarbete närmar vi oss visionen att Uddevalla är hjärtat i Bohuslän, där människor växer och erbjuds god livskvalitet. Därmed tar vi också ett tydligt steg till en hållbar framtid.*



Uddevalla, april 2010



Sture Svennberg

Kommunstyrelsens ordförande

## Uddevalla kommun i korthet

Med ett unikt läge vid vatten och hav, mitt i Bohuslän ligger Uddevalla kommun. Här finns ett rikt utbud av natur, kultur och handel med närhet till hav och fjord men också till skog och fjäll. Uddevalla kommun, med sina 51 500 invånare, ligger i en expansiv region med pendlingsavstånd till Göteborg. Längs kommunens 27 mil långa kust finns det ca 5 000 fritidshus.

Uddevalla är nummer två bland Västra Götalands kommuner och handeln sysselsätter 1900 personer. Torp är ett av Sveriges största köpcentrum och kommer att expandera ytterligare när IKEA/IKANO etableras.

I Uddevalla finns Sveriges största gymnasieskola med över 4 000 elever. Av Uddevallas cirka 4 000 företag är de flesta småföretag. Kommunen, som är den största arbetsgivaren, har drygt 4 700 fastanställda och 260 verksamma politiker.

Alla kommunansällda arbetar utifrån visionen – *”Uddevalla kommun– hjärtat i Bohuslän. Där människor växer och erbjuder god livskvalitet!”*

Ett prioriterat område är miljö och i miljöpolicyen är strategin att skapa en socialt och ekologiskt hållbar kommun. Det innebär att Uddevalla aktivt arbetar med miljöfrågor för att:

- Skydda människors hälsa mot skador och olägenheter oavsett om dessa orsakas av fysisk eller psykisk påverkan.
- Skydda och vårda värdefulla natur- och kulturmiljöer.
- Bevara den biologiska mångfalden.
- Använda mark, vatten och fysisk miljö så att en från ekologisk, social, kulturell och samhällsekonomisk synpunkt långsiktigt god hushållning tryggas.
- Återanvändning och återvinning, liksom annan hushållning med material, råvaror och energi främjas, så att ett kretslopp uppnås.

### Viktiga händelser på miljöområdet 2009

- Klimatföreläsning för alla elever i årskurs 1 på gymnasiet (ca 1200 elever).
- Ungdomssatsning – ”Ung Energi” ett projekt som samordnas av Västra Götalandsregionen. Syftet är att ta tillvara på ungdomarnas synpunkter och idéer kring hur vi ska minska klimatpåverkan.
- Projektet ”Skapa mer miljöanpassad handel i stadskärnorna i Västra Götaland” pågår förfullt. Sedan i höstas har det varit marknadsdagar i centrum en gång i månaden för lokalproducenter. Syftet är att inspirera handel till en ökad miljömedvetenhet.
- En ny cykelkarta för Uddevalla kommun har tagit fram. Förutom att det är en traditionell cykelkarta finns det också spännande utflyktsmål från *”Natur och kulturguiden”*
- Miljöbilar för anställda med leasing avtal. I Uddevalla kommun har 69 miljöbilar leasats och det innebär en minskning med 130 ton CO2 per år.
- Beslut har tagit att Uddevalla ska bli en Fair Trade city. Arbetet med kartläggningen är i full gång.
- 5-årsjubileum som Sveriges första EMAS-registerade kommun. Stor konferens med många deltagare.

## Vår verksamhet

Uddevalla kommun svarar för ett stort antal tjänster för kommunens 51 500 invånare samt för verksamhetsutövare och besökare. Omsorg för äldre och funktionshindrade, barnomsorg och skola, fritid, kultur, bibliotek, leverans av dricksvatten och omhändertagande av avloppsvatten, avfallshantering, trafik och byggande av bostäder, är några exempel på vad vi arbetar målinriktat med för att bli en effektiv och attraktiv kommun.

Verksamheten styrs under Kommunfullmäktige och Kommunstyrelsen av nämnder som bland annat ansvarar för mål och prioriteringar inom sina respektive områden. De sex nämnder som finns är: Barn- och utbildningsnämnden, Socialnämnden, Tekniska nämnden, Miljö- och Stadsbyggnadsnämnden, Kultur- och fritidsnämnden samt Valnämnden. Sammantaget är 260 politiker verksamma inom kommunen.

För att kunna utföra uppgifterna har nämnderna i sin tur förvaltningar med anställd personal. Kommunen har drygt 4 700 fastanställda.

Verksamheten, som inte är vinstdrivande, finansieras med allmänna medel, som kommunalskatt och statsbidrag samt avgifter. Resurserna fördelas mellan de olika verksamheterna på politiska grunder. Kommunen arbetar systematiskt för ökad effektivitet och därmed sänkta kostnader för att hålla avgifter och skatter nere.

Uddevalla kommun och dess förvaltningar måste också i verksamheten följa en rad lagar och förordningar, bland annat kommunallagen, förvaltningslagen, lagen om offentlig upphandling, miljöbalken, PBL och dess förordningar.

### Kommunledningskontoret

Arbetar med samordning och styrning av kommunens verksamhet. Detta innebär bland annat ansvar för att verksamheten är effektivt organiserad och att kommungemensamma mål och strategier som finns, styr verksamheten. Här arbetar man med ärendehantering för kommunstyrelsen och kommunfullmäktige, ekonomi, upphandling, personalfrågor, information, juridik samt IT-frågor.

Man arbetar med också sysselsättningsfrågor ur näringslivs- och arbetsmarknadsperspektiv, EU och internationella frågor, folkhälsa, kollektivtrafik, statistik med mera. Även allmänna val och folkomröstningar hanteras på denna förvaltning.

### Räddningstjänsten

Utför räddningsinsatser vid olyckshändelser eller fara för olyckshändelser inom kommunen. Arbetar också med övning och utbildning av kommunens utryckningsstyrkor, förebyggande åtgärder mot brand, brandskyddsutbildning för enskilda och företag, brandsyn och konsultation i brandskyddsfrågor samt samordning av kommunens beredskapsplanläggning.

### Socialtjänsten

Bedriver en bred verksamhet och ansvarar för omsorg för äldre och funktionshindrade samt ger stöd och råd till barn, ungdomar och vuxna. Verksamheten bygger på respekt för människors självbestämmanderätt och integritet och insatserna utgår från individens behov, resurser och förutsättningar.

### Barn och Utbildning

Ansvarar för kommunens förskole- och grundskoleverksamhet, gymnasieskolan, vuxenutbildningen och hanterar frågor som rör resursfördelning, ekonomi, skolskjutsar, förskoleplatser, inackorderingsbidrag och administration. Kontoret har även hand om intagningen till gymnasieutbildningarna i Uddevalla, Lysekil och Tanum.

### Kultur och Fritid

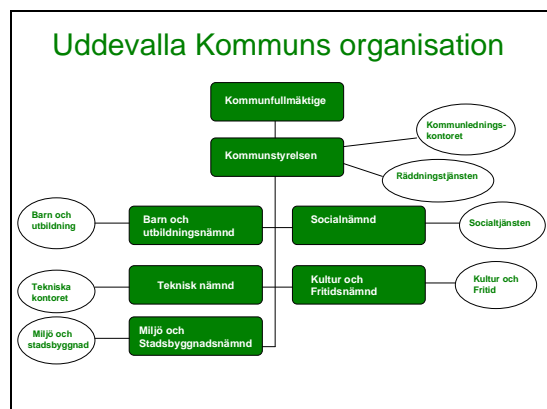
Ansvarar för verksamheten vid olika anläggningar som badhus, ishall och idrottsplatser. Förvaltningen ansvarar också för kommunens bibliotek, fritidsgårdar, föreningsutveckling, kulturavdelning och kulturskola.

### Miljö- och Stadsbyggnad

Arbetar med samhällsplanering, fysisk översiktsplanering, detaljplanering, bygglov, miljötillsyn, miljö- och naturvård, hälso- och djurskydd, Agenda 21 samt energirådgivning. Här finns även kommunens lantmäterimyndighet och kommunens kart- och mätverksamhet.

### Tekniska kontoret

Ansvarar för den tekniska verksamheten inom en mängd områden och har exempelvis till uppgift att svara för ny- och ombyggnation av kommunala fastigheter, gatuhållning, exploatering av områden för industri och bostäder, gatu- och parkunderhåll samt anläggning, drift och underhåll av de kommunala VA-anläggningarna.





## Så här arbetar vi med miljöfrågan

I omvärlden sker det ständig förändring som påverkar kommunen. För att möta förändringarna och ligga i framkant med miljöarbetet tog Kommunfullmäktige 1999 beslut om att EMAS-registrera kommunens verksamhet. Miljöarbetet intensiveras och hösten 2004 blev Uddevalla Sveriges första EMAS-registerade kommun enligt EUs frivilliga miljöstyrnings- och miljörevisionsordning – EMAS.

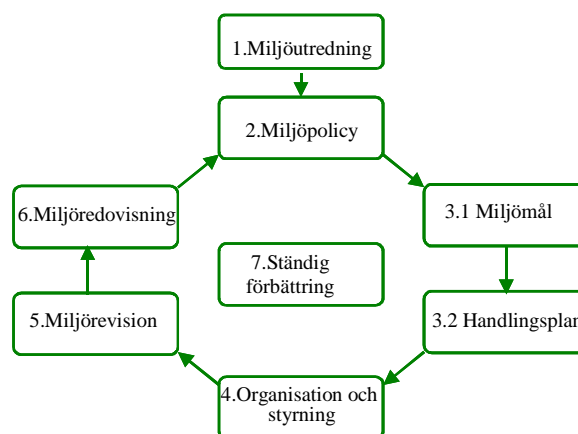
Miljöledningssystemet är verktyget för att prioritera och följa upp de miljöinsatser som förväntas ge bäst effekt inom kommunens olika verksamhetsområden. Samtliga förvaltningar ingår i miljöledningssystemet.

Nedan beskrivs översiktligt EMAS och de olika delarna i systemet.

För ytterligare information kring vårt miljöarbete går det bra att kontakta miljösamordnaren Birgitte Johansson , tel 0522-69 73 58 eller besöka vår hemsida [www.uddevalla.se](http://www.uddevalla.se).

### Vad är EMAS?

EMAS är en förkortning av ”Eco Management and Audit Scheme”, och är EUs frivilliga miljöstyrnings- och miljörevisionsordning. EMAS syftar till att effektivisera och ständigt förbättra miljöarbetet samt att förmedla ett trovärdigt budskap om resultatet. Uddevalla kommun har byggt upp sitt miljöledningssystem efter riktlinjerna i EMAS enligt följande:



### 1. Miljöutredning

En av grundpelarna i ett aktivt miljöarbete är att genom kunskap om den egna verksamheten identifiera de aktiviteter som påverkar miljön.

Genom en miljöutredning av verksamheten identifieras de betydande miljöaspekter som påverkar miljön mest både positivt och negativt.

I kommunen har vi identifierat 15 miljöaspekter. Dessa täcker in hela kommunens verksamhet och visar på vilken miljöpåverkan den kommunala produktionen av varor, tjänster, service och myndighetsutövning ger både positiv och negativ.

För en komplett företeckning över Uddevalla kommuns miljöaspekter och dess miljöpåverkan hänvisar vi till bilaga 1.

---

## Miljöområde

---

1. Medborgare och lokala verksamhetsutövare	8. Avfall
2. Myndighetsutövning	9. Transporter
3. Produktion av varor och tjänster	10. Inköp
4. Material och råvaror	11. Administration och kontor
5. Energi	12. Nödlägesberedskap
6. Vatten	13. Miljöskadliga ämnen och produkter
7. Avlopp	14. Medarbetare
	15. Övriga intressenter

---

## 2. Miljöpolicy

Miljöpolicyen fungerar som ledstjärna för miljöarbetet och innehåller såväl värderingar och visioner som förhållningssätt och strategier.

I vår miljöpolicy har vi antagit utmaningen att forma en socialt och ekologiskt hållbar kommun. Det innebär bland annat att vi ska verka för en ständigt minskad miljöpåverkan och ett ökat miljömedvetande.

---

## Miljöpolicy för Uddevalla Kommun

---

Uddevalla kommun skall arbeta för ett socialt och ekologiskt hållbart samhälle. Den tjänsteutövning och övrig verksamhet som bedrivs, skall ske i enlighet med Miljöbalkens intentioner:

- Skydda människors hälsa mot skador och olägenheter oavsett om dessa orsakas av fysisk eller psykisk påverkan
- Skydda och vårda värdefulla natur- och kulturmiljöer
- Bevara den biologiska mångfalden
- Använda mark, vatten och fysisk miljö så att en från ekologisk, social, kulturell och samhällsekonomisk synpunkt långsiktigt god hushållning tryggas
- Återanvändning och återvinning, liksom annan hushållning med material, råvaror och energi främjas, så att ett kretslopp uppnås

Miljöpolicyen skall uppfyllas genom att:

- Steg för steg förbättra de kommunala verksamheterna ur miljösynpunkt
  - Med god marginal uppfylla kraven i lagar och förordningar inom miljöområdet
  - Alla kommunala nämnder och styrelser skall ur miljösynpunkt granska och utvärdera den tjänsteutövning och verksamhet som bedrivs
  - All kommunalanställd personal och politiker informeras och utbildas i miljöfrågor med syftet att vara föregångare samt verka för en miljöanpassad produktion av varor, tjänster och beslut
  - Vara samordnare och "katalysator" i det lokala Agenda 21-arbetet
  - Utveckla lokala mål utifrån de nationella miljömål som är relevanta för kommunen
  - Gröna nyckeltal upprättas, utvärderas och revideras för hela den kommunala verksamheten
  - Genomföra årlig miljörevision av hela den kommunala verksamheten
  - Årligen redovisa miljöledningsarbetet offentligt
- 

## 3.1 Övergripande och detaljerade miljömål samt 3.2 Handlingsplan

Utifrån vår miljöpåverkan som identifierades i miljöutredningen och utifrån intentionerna i vår miljöpolicy har vi formulerat mål och aktiviteter som ska göra oss bättre.

De övergripande målen ska beaktas utifrån vad som är ekonomiskt rimligt och tekniskt möjligt.

Centrala övergripande miljömål samt gemensamma detaljerade miljömål har tagits fram och fastställts av Kommunstyrelsen och Kommunfullmäktige för hela verksamheten.

Samtliga övergripande miljömål och gemensamma detaljerade miljömål redovisas under respektive miljöområde under kapitel "Mål och resultat 2009".

Förvaltningar har egna handlingsplaner för de gemensamma detaljerade miljömålen. I förvaltningarnas handlingsplaner anges på vilket sätt vi ska nå målen, dvs vilka åtgärder som ska genomföras samt ansvarsfördelning, tid och resurser.

Förvaltningar har dessutom tagit fram miljömål och aktiviteter för den egna verksamheten. Förvaltningarnas mål och åtgärder redovisas längre fram under rubriken "Förvaltningsvisa miljömål".

#### 4. Organisation och styrning

Uddevalla kommuns verksamhet styrs såväl av egna klart uttalade målsättningar och ambitioner som av lagstiftning och andra krav från omvärlden.

För att styra verksamheten finns en gemensam, central miljöhandbok med policy, mål och rutiner. Respektive förvaltning har även utvecklat egna miljöhandböcker som styrs av den centrala miljöhandboken. Förvaltningarna skall i vissa fall och kan i andra, utarbeta olika instruktioner för sin egen verksamhet.

Miljöledningssystemet är integrerat med kommunens styr och ledningssystem där uppföljning av miljöarbetet sker.

En miljösamordnare arbetar på heltid under Kommunstyrelsen och är organisatoriskt placerad på Miljö och Stadsbyggnad. Varje förvaltning har dessutom utsett egna miljösamordnare inom sina respektive verksamhetsområden.

#### 5. Uppföljning och revision

Miljöledningssystemet följs upp årligen av internrevisorer, det vill säga medarbetare inom kommunen, som genomgått den utbildning som erfordras.

Miljöledningssystemet genomgår även årliga externa revisioner av en ackrediterad miljökontrollant. Under 2009 genomfördes en uppföljningsrevision under 3 dagar ute i verksamheterna.

Det som följs upp under revisionerna är bland annat hur väl systemet fungerar, måluppfyllnad samt de nyckeltal som tagits fram för respektive aspekt.

#### 6. Miljöredovisning

EMAS ställer krav på en offentlig redovisning som granskas av en oberoende revisor.

Miljöredovisningen är en viktig del av arbetet med miljö. Det är viktigt att peka på vilka resultat vi har uppnått samt att visa hur bra vi är eller inom vilka områden vi behöver förbättra oss.

En miljöredovisning upprättas årligen.

#### 7. Ständig förbättring

Vår miljöpåverkan, policy, mål, rutiner och organisation ses över kontinuerligt. Två gånger om året sker ledningens genomgång med kommunstyrelsen som tar beslut om miljöförbättrande åtgärder. Genom allas delaktighet kan vi leva upp till huvudsyftet med EMAS - att ständigt förbättra miljöarbetet.

## Mål och resultat 2009

Miljö är ett prioriterat område för Uddevalla kommun med fokus på att minska energianvändningen och bli fossilfri kommun. Under 2009 har fullmäktige tagit beslut om 12 nya miljömål för 2009-2011 med inriktning på att minska klimatpåverkan. Samtliga förvaltningar har tagit fram egna handlingsplaner för hur målen ska uppnås. På så sätt har vi skapa en bra plattform för allas delaktighet.

I den här redovisningen kan man se att hela kommunens verksamhet aktivt arbetar med att minska miljöpåverkan med både stora och små insatser. I kommunens fastigheter har beroendet av fossila bränslen minskat och vi har snart inga fastigheter kvar som är uppvärmda med olja. Uppvärmning för kommunalägda fastigheter är till största delen anslutna till kommunens fjärrvärmenät.

Under året har vi särskilt satsat på ungdomar för att öka deras delaktighet och engagemang kring miljöfrågor. I samarbete med Västra Götalandsregionen har ett Framtidstorg skapats, där ungdomarna presenterade sina förslag.

Särskilda satsningar har gjorts för det utåtriktade arbetet. I projektet "Miljöanpassad handel i stadskärnan" har Marknadsdagar bland annat arrangerats som innebär möjlighet för allmänheten att handla lokalproducerade produkter.

## Är vi bra idag – blir vi bättre?

Vi har 15 betydande miljöaspekter för Uddevalla kommun och till varje miljöaspekt finns det gröna nyckeltal, som vi utvärderar. Varje betydande miljöaspekt har bedömts utifrån kommunens egen situation eller i jämförelse med Sveriges Ekokommuner<sup>1</sup> (2008). Inom miljöaspekten – Avfall - gör vi en jämförelse med branschorganisationen för avfallshantering och återvinning 2008, (se avfallsverige.se och FTI.se).



I kolumnen ”Är vi bra idag?” redovisar vi vår bedömning för nuläget inom respektive aspekt. Är gubben glad betyder detta att nuläget är positivt, är gubbe ledsen är nuläget negativt är gubben medioker är nuläget oförändrat.

I kolumnen ”Blir vi bättre?” har pilar använts för att ange utvecklingens riktning. Pilarnas riktning bygger på en treårs trend där den gröna uppåtgående pilen att trenden är bättre år från år och den röda nedåtgående pilen visar på en försämring år från år och den gul pil visar på en oförändrad trend under denna period.

Där ett nyckeltal bygger på antalet anställda i kommunhuset, anställda i hela kommunen samt antalet kommun invånare har vi i de två första fallen utgått från personalavdelningens uppgifter på 350 st anställda i kommunhuset och 4 723 st anställda i Uddevalla kommun. Uppgiften om antalet kommuninvånare har tagits från SCB och är för 2009 ca 51 500 invånare.

Vi har också en tabell med ett urval av nyckeltal som Sveriges Ekokommuner använder för att följa upp att utvecklingen i medlemskommunerna går åt ”rätt” håll, det vill säga mot en hållbar utveckling.

### 1. Medborgare och lokala verksamhetsutövare samt 15. Övriga intressenter

<b>Betydande aspekt:</b> Information till medborgare och lokala verksamhetsutövare	Sort	2007	2008	2009	Är vi bra idag?	Blir vi bättre
Antal planerade möten/aktiviteter i kalendrier biologiskt mångfald	st	67	60	60		➔
Antal besökare på hemsidan uddevalla.se inkl. underliggande sidor	st	10 508 606	14 829 775	12 644 933		➔

<b>Övergripande mål</b>	<b>Gemensamma detaljerade mål</b>	<b>Resultat</b>
Uddevalla kommun ska verka för att samtliga medborgare och lokala verksamhetsutövare medverkar till att minska den totala miljöbelastningen.	Miljöinformation-, veckans miljötips, information på hemsidan	Uppfyllt
Uddevalla kommun ska aktivt samverka med alla intressenter i strävan för en hållbar utveckling.	CO2 dag med inriktning mot kommuninvånarna	Uppfyllt
	Uddevalla en Fair trade City 2011	Pågår
	Klimatsmart, utveckla ett samarbete mellan kund och butik samt mellan producent och leverantör	Pågår
	Lista med 100 klimatsmarta miljötips som har tagits fram av kommuninvånare och företag	Ej Uppfyllt

<sup>1</sup> Sveriges ekokommuner är ett nationellt nätverk. 77 kommuner är medlemmar.

Gröna nyckeltal	sort	Genomsnitt Sveriges ekokommuner	Uddevalla kommun	Är vi bra idag?
Andelen skyddad natur av totala kommunytan	%	14,7	4,7	☹️

Information till medborgare, lokala verksamhetsutövare och övriga intressenter följs upp årligen genom två nyckeltal. Det ena nyckeltalet är hur många aktiviteter som finns i kalendariet "Biologisk mångfald". Varje år tas ett nytt kalendarium fram för möten och arrangemang inom miljöområdet tillsammans med Studieförbundet och dess medlemsorganisationer samt Bohusläns Museum. Det har under året genomförts 60 olika möten och arrangemang. För det andra nyckeltalet ser vi hur många besökare vi har på vår hemsida. Antalet besökare har minskat något under 2009, men vi har över 12 miljoner besökare så det viktigt att hela tiden ha aktuell miljöinformation på hemsidan.

Det övergripande miljömålet för medborgare och lokala verksamhetsutövare innebär dels att vi ska främja och uppmuntra miljömedvetandet, dels att vi ska skapa förutsättningar för dem att agera på ett miljöanpassat sätt. Det finns fem nya gemensamma detaljerade miljömål som gäller fram till 2011. Ett miljömål har inte uppfyllts är att ta fram smarta miljötips. Syftet med detta miljömål är att skapa en dialog med kommuninvånare och företag. Vi kommer att gå ut till olika branscher och organisationer för att få in miljötips från deras egen verksamhet. Arbetet kommer att starta under 2010.

Miljömål som har uppfyllts är att det varannan vecka finns det ett nytt miljötips på hemsidan. Nya tips hämtas från Naturvårdsverket, Miljödepartementet och Energimyndigheten. Under året har 26 nya miljötips tagits fram och publicerats.

Ett annat miljömål som har uppfyllts är en klimatsmart dag för kommuninvånarna i september. Många kommuninvånare passade på att gå en tipspromenad i centrum, ta en guidad cykeltur eller en stadsvandring. Fina priser delades ut till dem som deltog i tipspromenaden. Arrangemang anordnades tillsammans med bland annat Studieförbundet, Naturskyddsföreningen och Uddevalla Cykelföreningen.

Miljömålet att bli en Fair Trade city innebär att vi ställer etiska krav på produkter vi köper och att det finns ett bra utbud i butiker, caféer och restauranger för produkter som är producerade på ett schysst sätt. Arbetet med kartläggning av kommunens utbud av rättvisemärkta produkter har gjorts under 2009.

Genom projektet "Miljöanpassad handel i stadskärnan" har marknadsdagar arrangeras för lokala producenter. Ett samarbete sker med butiker så att lokal producenter kan leverera produkter till butiker. Detta samarbete medför minskade transporter. Marknadsdagarna kommer att fortsätta under 2010.

Det gröna nyckeltalet för naturskyddat område är bedömningen svår att jämföra med genomsnittet bland Sveriges Ekokommuner. Här varierar det mycket mellan olika kommuner. Uddevalla har ökat naturskyddsområdet för 2009 med 363 hektar på Herrestadsfjället II.



## Myndighetsutövning

Betydande aspekt: Myndighetsutövning inom miljöområdet	Sort	2007	2008	2009	Är vi bra idag?	Blir vi bättre?
Antal miljögranskade beslut rörande föreskrifter och taxor enligt mall/Totala antalet beslut med miljöpåverkan	%	50	100	33		
Antal ärenden enligt Miljöbalken som har lett till beslut.	st	584	717	774		
Antal invånare/antal ärenden enligt Miljöbalken	st	87	71	67		

### Övergripande mål

### Gemensamma detaljerade mål

### Resultat

All myndighetsutövning inom Uddevalla kommun ska ske med största möjliga miljöhänsyn.

Myndighetsutövning som berör miljöområdet sker inom Kommunstyrelsen, Miljö- och stadsbyggnadsnämnden samt Tekniska nämnden och består av fastställande av lokala föreskrifter, fastställande av taxor, tillsyn, tillståndsgivande, bidragsgivning samt fastställande av detaljplaner. Samtliga former av myndighetsutövningen sker med stöd av Kommunallagen och Förvaltningslagen.

Det finns rutin som beskriver vilka typer av beslut som avses och när bedömningsmallen ska användas. Det är beslut som rör lokalisering av bebyggelse, VA-frågor, planärenden, samråd och remissförfarande med strategiskt viktig karaktär. Delegationsärenden avses inte

Miljöområdet följs upp genom att beräkna antalet miljögranskade beslut i relation till det totala antalet beslut. En bedömningsmall är framtagen för att underlätta och tydliggöra vilken miljöpåverkan ett beslut ger. Beslut som fattas ska bedömas utifrån de nationella och regionala miljö kvalitetsmålen (se Västra Götalandsregionens hemsida [www.vgregion.se](http://www.vgregion.se)). Användningen av bedömningsmallen har minskat under året, vilket troligtvis beror på att rutinen inte är tillräckligt förankrad. Det kommer att ses över under nästa år.

Miljöområdet följs även upp genom antalet ärenden som handläggs enligt miljöbalken och som tas beslut om i nämnden. Som ett jämförelsetal – antalet invånare per ärende.

Det övergripande målet innebär att arbetet med tillsyn, information och fysisk planering ska genomföras så att det leder till största möjliga miljönytta och ger så liten negativ miljöpåverkan som möjligt. Det innebär också att lokala föreskrifter och taxor ska utformas så att de gynnar förbättringar inom miljöområdet och missgynnar aktiviteter och verksamheter som är negativa för miljön.

### 3. Produktion av varor och tjänster

Betydande aspekt: Beslut rörande miljö (ej myndighetsutövning)	Sort	2007	2008	2009	Är vi bra idag?	Blir vi bättre?
Antal miljögranskade beslut rörande planer och strategiska dokument enligt mall/Totala antalet beslut	%	66	100	0		

### Betydande aspekt: Utbildning

Betydande aspekt: Utbildning	Sort	2007	2008	2009	Är vi bra idag?	Blir vi bättre?
Totalt antal barn och elever (förskola, grundskola och gymnasium)	st	13 518	13 509	10 087	-	-
Antal besökare Naturskolan Åleslån	st	3 800	3 755	3 660		
Andel av det totala antal elever som har besökt Åleslån	%	28	28	36		
Antal skolor anmälda till Grön Flagg	st	23	20	19		

Betydande aspekt: Teknisk service					Är vi bra idag?	Blir vi bättre ?
	Sort	2007	2008	2009		
Antal renhållningsabbonenter	st	16 420	16 420	16 420	-	-
Antal leveranspunkter vatten	st	6 941	7 061	7 173	😊	↗
Antal ton slam	ton	3 928	3 145	3 684	-	-
Antal leveranspunkter avlopp	st	7 078	7 340	7 325	😊	→
Reningsgrad, fosfor (omhändertagande)	%	97	96	95	😊	→
Reningsgrad, kväve (omhändertagande)	%	66	63	70	😊	→
Total mängd hushållsavfall (gröna, röda och övriga påsar)	ton	10 379	10 487	9 323	😊	→

Övergripande mål	Gemensamma detaljerade mål	Resultat
------------------	----------------------------	----------

All produktion av varor och tjänster inom Uddevalla kommun ska göras med minsta möjliga negativa påverkan på miljön och på ett resurssnålt sätt.

Inom detta miljöområde har tre betydande miljöaspekter identifierats. Bedömning för nuläget är gjord i jämförelse med den egna verksamheten för de flesta av nyckeltalen. Aspekten andelen skolor anmälda till Grön Flagg som vi har jämfört oss med övriga Sverige och utgått ifrån uppgifter från Håll Sverige Rent.

- Beslut rörande miljö (ej myndighetsutövning): innefattar bland annat Kommunfullmäktiges beslut om strategiska dokument, visioner, policys, översiktsplaner samt styrande dokument som styrkort och verksamhetsplan. Bedömningsmallen har inte använts under 2009. Vilket troligtvis beror på att rutinen inte är tillräckligt förankrad. Vi arbetar vidare med att förankra rutinen bättre.
- Utbildning: Antalet elever för 2009 har minskat vilket beror på fristående enheter numera står för en stor volym och ingår inte i kommunens verksamhet. Därför redovisas de inte i statistiken för 2009. All utbildning påverkar eleverna och ett av utbildningssyftena är att skapa förutsättningar för att utveckla ett hållbart samhälle. En positiv trend kan vi visa inom skolan. Naturskolan har en bibehållen hög nivå på besökare. Många förskolor och skolor arbetar med Grön Flagg som är Håll Sverige Rents egna miljömärkning för skolor. Alla kommunägda skolor i ingår i kommunens EMAS-registering vilket är betydigt högre än genomsnittet (8 % år 2008 ) bland Sveriges Ekokommuner.



Bilder från Naturskola, Åleslån

- Teknisk service innefattar all kommunal service och mäts bland annat genom antalet leveranspunkter för distribution av rent vatten och omhändertagande av avloppsvatten samt avfallshantering. Vi har ett bra omhändertagande på vårt vatten i hela Uddevalla kommun, som vi renar från kväve och fosfor för att minska risken för övergödning. Reningsgraden på kväve har ökat något under året, vilket beror

på en optimering av reningsprocessen. Mängden hushållssopor har minskat under året, vilket har sin förklaring av rådande lågkonjunktur under 2009. Vi konsumerar mindre och det ger mindre mängd avfall.

Övergripande målet innebär att Uddevalla kommuns produktion av varor och tjänster inom den egna verksamheten sker på ett miljömässigt optimalt sätt under hela processen; från planering, produktion, beslut, nyttjande av produkter och tjänster till att de förbrukats/utnyttjats. Den direkta miljöpåverkan från detta område återfinns under många av de andra miljöområdena; framförallt energi, vatten, avlopp, avfall och transporter.

#### 4. Material och råvaror samt 10. Inköp och upphandling

Betydande aspekt: Användning av material och råvaror	Sort	2007	2008	2009	Är vi bra idag?	Blir vi bättre?
Kontorsmaterial	kr	5 074 593	5 310 264	4 439 860		
	kr/anst	1 010	1 082	939		
Antal A4 kontorspapper	st	10 753 150	13 102 250	13 764 500		
	st/anst	2 141	2 668	2 911		
Totalt uttag av råvatten	m3	4 109 839	4 461 992	4 721 618		
Andelen inköp av ekologiska livsmedel i den kommunala verksamheten (kostnadsprocent)	%		2,6	4,1		

Betydande aspekt: Inköp och upphandling	Sort	2007	2008	2009	Är vi bra idag?	Blir vi bättre?
Andel centrala upphandlingar där miljökrav ställs	%	100	100	100		
Andel leverantörsbedömningar där miljökrav ställs	%	100	100	100		

Övergripande mål	Gemensamma detaljerade mål	Resultat
Förbrukningen av material och råvaror inom Uddevalla kommun ska minimeras och användningen av miljöanpassade material och råvaror ska prioriteras. Miljöhänsyn ska tas i samband med samtliga inköp och all upphandling.	Ekologisk mat 25% inom kommunens verksamhet (följer konsumentmålet som regering har satt för offentlig verksamhet)	<i>Pågår</i>

Miljöområdet som berör material och råvaror följs upp genom tre nyckeltal. Nuläget har bedömts utifrån den egna verksamheten för alla nyckeltal, undantag inköp av ekologisk mat där bedömningen sker utifrån Ekokommunerna i Sverige.

Kostnaden för kontorsmaterial per anställd har sjunkit och beror troligtvis på det inköpsstopp som har rått under hela 2009. Pappersförbrukningen ökar. Vi förbrukar mer och mer kontorspapper, vilket också kan hänga ihop med inköpsstoppet. Istället för att beställa böcker, broschyrer som kostar pengar, skrivs eget material ut och kopieras upp. Vi kommer att under kommande år arbeta vidare för att vända denna negativa trend. Bland annat har nya multifunktionsskrivare upphandlats, som kan reglera onödiga utskrifter genom att inloggning måste sker innan utskrift.

Uttaget av råvatten håller en jämn nivå, den marginella ökningen kan bero på kommuninvånarantalet ökar.

Inom den kommunala verksamheten köper vi in 4,1 % ekologiska livsmedel. Det är en ökning från 2008 och kan betecknas som positiv med tanke på de ekonomiska förutsättningarna. Vi liksom övriga Sverige har haft tuffa besparingskrav under hela 2009 och ekologiska livsmedel har oftast ett högre pris.

Vid samtliga centrala upphandlingar ställdes under året miljökrav. För att underlätta kommunala verksamheternas inköp av miljöanpassade produkter och tjänster genomfördes en 100 procent

leverantörsbedömning av kommunens leverantörer ur ett miljöperspektiv. Bland annat ställs krav på att leverantören ska arbeta utifrån någon form av miljöledningssystem eller på annat sätt med ett planerat miljöarbete.

Det övergripande målet innebär dels att vi själva ska arbeta aktivt med hushållning, dels att vi ska verka för att medborgare och lokala verksamhetsutövare minimerar sin förbrukning. Det gemensamma detaljerade miljömålet är att vi ska arbeta för att öka andelen ekologiska livsmedel. Det sker främst inom skolan och äldreomsorgen, som har tagit fram handlingsplaner för att uppnå målet. Upphandlingsavdelningen ser till att det finns produkter att köpa som är ekologiska och att det ställs etiska krav.

## 5. Energi

<b>Betydande aspekt:</b> Användning av el och olja		Sort	2007	2008	2009	Är vi bra idag?	Blir vi bättre?
El Walkersborgs-badet	kWh		981 763	893 337	952 196		→
	kWh/besökare		7	7,5	7,8		
El Fridhemshallen (Ishall)	kWh		1 115 340	1 007 046	866 466		↗
	kWh/besökare		26	23	23		
El i Stadshuset (16 409 m <sup>2</sup> )	kWh		1 742 955	1 733 990	1 785 000		→
	kWh/m <sup>2</sup>		106	106	109		
El för de 19 största anläggningarna (som var för sig förbrukar mer än 100 000 kWh/år)	kWh		9 658 147	9 397 445	9 225 898		↗
	kWh/m <sup>2</sup>		73	64	62,5		
El Gatubelysning	kWh		4 774 000	4 900 000	4 614 000		↗
	kWh/amatur		499	496	463		
Total olja för uppvärmning	m3		531	298	172		↗

Gröna nyckeltal	sort	Genomsnitt Sveriges ekokommuner	Uddevalla kommun	Är vi bra idag?
Andel förnybar och återvunnen energi i kommunala lokaler av den totala energianvändningen	%	72	82	

Övergripande mål	Gemensamma detaljerade mål	Resultat
Energianvändningen inom Uddevalla kommun ska minimeras och användningen av miljöanpassad och förnybar energi ska prioriteras.	Minska koldioxidutsläppen med totalt 170 kg/inv (3,4%) varav 70 kg/inv (1,4%) gäller energianvändning.	Pågår Utav 13 handlingsplaner har 6 uppfyllts
	Öka kommuninvånarnas tillgänglighet för förnybar energi i samarbetet med näringslivet	Pågår
	Ta fram en tydlig energipolicy för datoranvändning.	Pågår

Inom aspekten ”användning av el och olja” håller vi kontinuerligt på med besparingsåtgärder. Bedömning för Walkersborgsbadet, Fridhemshallen och Gatubelysningen är i jämförelse med den egna verksamheten. När det gäller energianvändningen är framförallt Tekniska kontoret som har arbetat med en spar och konverteringsplan för att minska el och olja.

För vårt badhus – Walkersborgsbadet - har ingen större förändring skett under de senaste åren. Anläggningen är gammal och det finns planer på att bygga ett nytt. Ökning av energianvändning under 2009 beror troligtvis på badet har varit öppet längre på lördagar.

Fridhemshallen, som är vår ishall, har under hösten anslutits till fjärrvärmenätet och det har gett en minskningen av elanvändningen.

I Stadshuset har vi jämför elanvändningen med branschorganisation för energideklarationer, Repad. Vi jämför liknande byggnader med samma typ av verksamhet och kan då konstatera att vi är bra idag. Ökningen av el i Stadshuset beror på en ny stor datahall, som också har en stor kylanläggning som drar mycket energi, har tagits i bruk under året. Stadshuset har också solpaneler som under 2009 har producerade 26 000 kWh. Det motsvarar ungefär energianvändningen för 2-3 normalvillor. De 19 största anläggningarna som är kommunalägda är också jämförda med Repad. De flesta anläggningar är skolor, förskolor och vårdlokaler och jämförs med genomsnittet i Sverige för liknande anläggningar och verksamheter. Vi kan se en positiv utveckling av energianvändningen per kvadratmeter under de senaste åren för dessa 19 anläggningar.

För Gatubelysningen har energianvändningen minskat, vilket beror på en optimering av när lamporna ska tändas och släckas samt att vi successivt byter armaturen till miljövänligare.

Konverteringen till fjärrvärme har lett till att vi idag har marginellt med olja till uppvärmning av våra fastigheter.

När det gäller övergång till miljöanpassad och förnybar energi är större delen av Uddevalla tätort anslutet till fjärrvärmenätet som drivs med biobränsle.

Det gröna nyckeltalet där vi jämför oss med Sveriges ekokommuner visar att andelen förnybar och återvunnen energi i kommunägda lokaler ligger vi över genomsnittet i jämförelse med Sveriges Ekokommuner.

Det övergripande målet innebär att vi själva ska arbeta aktivt med att energihushållning, dels ska vi verka för att våra medborgare och lokala verksamhetsutövare ska minimera sin energianvändning.

Gemensamma målen är att minska koldioxidutsläppen med totalt 170kg/inv varav 70kg/inv gäller energianvändningen. Samtliga förvaltningar har tagit fram handlingsplaner för att uppfylla målet. Bland annat ses alla kommunägda anläggningar över och energieffektiviseras. Vi sprider goda exempel till medborgare och näringslivet genom energi- och klimatrådgivningen. Glödlampor fasas ut och ersätts med lågenergilampor. Flera exempel finns att läsa på förvaltningsvisa miljömål sid...

Gemensamma målet att öka kommuninvånarnas tillgänglighet för förnybar energi i samarbetet med näringslivet sker bland annat genom den nya översiktsplan för vindkraft som håller på att arbetat fram, för att underlätta etableringen av vindkraftverk. Målet att ta fram en tydlig energipolicy för datoranvändning är under bearbetning.



Solpanel på Stadshuset

## 6. Vatten och 7. Avlopp

<b>Betydande aspekt:</b>					Är vi bra idag?	Blir vi bättre?
Vattenanvändning	Sort	2007	2008	2009		
Vattenanvändning i Stadshuset	m <sup>3</sup>	3 177	3 278	3 367	☺	➔
	l/anställd	9 077	9 365	9 620		
Vattenanvändning i Agnebergshallen	m <sup>3</sup>	1 735	1 637	1 748	☺	➔
	l/besökare	11,9	12,5	13		
Vattenanvändning i Walkersborgsbadet	m <sup>3</sup>	24 441	22 714	18 783	☺	➔
	l/besökare	186	191	154		

<b>Betydande aspekt:</b> Avloppsutsläpp		Sort	2007	2008	2009	Är vi bra idag?	Blir vi bättre?
Totalt utsläpp fosfor	mg/l	0,15	0,19	0,22	😊	➔	
Krav - gränsvärde	mg/l	0,3	0,3	0,3			
Totalt utsläpp kväve	mg/l	8,8	10,7	7,5	😊	➔	
Krav – riktvärde	mg/l	12	12	12			

### Övergripande mål

Gemensamma detaljerade mål

Resultat

Vattenanvändningen inom Uddevalla kommun ska minimeras genom hög effektivitet.

Ett kretsloppsanpassat avloppssystem ska prioriteras.

Objekten som står för en stor del av vattenanvändningen för kommunägda fastigheter har valts ut för uppföljning. Bedömningen har gjorts utifrån den egna verksamheten. För två av objekten (Stadshuset och Agnebergshallen) är förändringen av vattenanvändningen marginell. Beräkningarna i Stadshuset är gjorda på hur många som arbetar här. Det förs ingen statistik på hur många besökare vi har och antalet besökare i Stadshuset kan påverka den marginella ökningen som har skett.

På Walkersborgsbadet har vi en positiv utveckling och vattenåtgången har minskat med 18%. Det beror på att en ny teknik används för reningsprocessen.

Bedömningen för utsläpp av fosfor och kväve har jämförts med det tillåtna Gräns och Riktvärdet. Bedömningen är att vi är bra idag. Gränsvärdet för utsläpp av fosfor respektive riktvärdet för utsläpp av kväve klarades med mycket god marginal.

Kommunalt vatten och avlopp är väl utbyggt och anslutningar av kustnära fritids-/permanentbebyggelse sker successivt. Ett stort projekt pågår med en överföringsledning mellan Ljungskile och Uddevalla. En sträcka på över 2 mil som ger möjligheter för boende längs denna kust att ansluta sig till kommunalt vatten- och avloppsnät. Under året har en kartläggning skett över vilken klassificering det är på enskilda avloppsanläggningar längs kuststräckan med hänsyn till dess VA-standard sett från ett miljö- och hälsomässigt perspektiv. Det ger underlag för att prioritera de områden som är i bäst behov av en anslutning.

Övergripande målet innebär dels att vi själva ska arbeta aktivt med vattenbesparing, dels att vi ska verka för att våra medborgare och lokala verksamhetsutövare ska minimera sin vattenanvändning.

Det innebär också att vi ska verka för att utsläppen av miljöstörande ämnen i och till avloppsnätet minimeras, liksom att viktiga näringsämnen tas om hand och återförs till jordbruksmarken.



Vattentornet på Dalaberg

## 8. Avfall

Betydande aspekt: Avfallshantering <sup>2</sup>	Sort	2007	2008	2009	Är vi bra idag?	Blir vi bättre?
Insamlad mängd tidningar (tidskrifter, kataloger och reklamutskick)	kg/inv	64,7	55	49,5		
Insamlad mängd glasförpackningar	kg/inv	19,8	23	21,5		
Insamlad mängd pappersförpackningar (ink. wellpapp)	kg/inv	19,2	21	16,9		
Insamlad mängd plastförpackningar (hårdplast hushåll)	kg/inv	4,7	4	6,1		
Insamlad mängd metallförpackningar	kg/inv	2,9	3,1	2,5		
Insamling av hushållsavfall för återvinning enligt producentansvar	Kg/inv	<b>111</b>	<b>106</b>	<b>96,5</b>		
Insamlad mängd farligt avfall, hushåll	kg/inv	2,4	2,9	2,8		
Total mängd hushållsavfall exkl producentansvar	kg/inv	<b>204</b>	<b>206</b>	<b>181</b>		
Gröna påsar (organiskt avfall) viktprocent av totala andelen hushållssopor	%	25	25	23,2		
Röda påsar (brännbart avfall och deponi) viktprocent av totala andelen hushållssopor	%	75	75	76,8		

### Övergripande mål

### Gemensamma detaljerade mål

### Resultat

Den totala avfallsmängden ska minimeras och det avfall som uppstår ska omhändertas enligt kretsloppsprincipen, dvs. återanvändas, återvinnas som material eller energi eller slutligt omhändertas med minsta möjliga resursförbrukning och med minsta möjliga påverkan på miljön.

För denna aspekt har nuläget granskats i jämförelse med andra kommuner i Sverige enligt uppgifter från FTI

(2008) och nyckeltalen gäller hela kommunen som geografiskt område. Avfallshanteringen visar att för de flesta fraktionerna är mängden oförändrad i genomsnitt per invånare i Uddevalla kommun. Vi kommuninvånare är bra på att återvinna glas, pappersförpackningar och plast jämfört med övriga Sverige. Vi är också bra på att samla in hushållsavfall för återvinning. En minskning har skett av insamlad mängd tidningar, vilket hänger ihop med lågkonjunkturen. Vi köper i mindre utsträckning tidningar när det är sämre tider och resultatet är minskad mängd tidningar till återvinning. För farligt avfall har ingen större förändring skett. Insamlingsnivån är något lägre i förhållande till genomsnittet i Sverige (4,5 kg/inv). Under nästa år kommer renhållningen att arbeta för att underlätta insamlingen av farligt avfall för våra hushåll.

Insamling av hushållsavfall består av brännbart avfall och deponi (röda påsar) samt organsikt avfall (gröna påsar). Sopbilarna i kommunen kör till sorteringsanläggningen i Heljestorp, där man sårar på de gröna och röda påsarna. De röda påsarna körs idag till det nya kraftvärmeverket på Lillesjö där man utvinnet både el och värme till kommunens fjärrvärmenät. Av innehållet i de gröna påsarna produceras biogas till fordonsbränsle och uppvärmning av hus. Biogasen bidrar till minskad växthuseffekt eftersom den ersätter fossilt bränsle. Mängden hushållsavfall har minskat med 10% under 2009. Det beror troligtvis på lågkonjunkturen och att konsumtionen minskar och vi därför slänger mindre.

Det övergripande målet innebär dels att vi själva ska arbeta aktivt med avfallsminskning, dels att vi ska verka för att våra medborgare ska minimera sina avfallsmängder.

<sup>2</sup> Uppgifter om avfallshanteringen kommer från renhållningen som ingår i det kommunala bolaget Uddevalla Energi. Ingår ej kommunens EMAS-registrering.

## 9. Transporter

Betydande aspekt: Förbrukning av drivmedel	Sort	2007	2008	2009	Är vi bra idag?	Blir vi bättre?
Antal liter bensin	liter	101 320	98 842	102 805 <sup>3</sup>		→
Antal liter E85	liter	109 845	120 456	160 192 <sup>3</sup>		↗
Antal liter diesel	liter		270 083	118 798		→
Andel E85 av den totala förbrukningen av bensin och E85	%	52	55	61		→
Andel etanolbilar av totala antalet personbilar som är tjänstebilar	%	99	99	99		→

Gröna nyckeltal	sort	Genomsnitt Sveriges ekokommuner	Uddevalla kommun	Är vi bra idag?
Antal resor med kollektiv trafiken inom kommunens geografiska område	Resa/inv	42	63	

Betydande aspekt: Utsläpp av avgaser	Sort	2007	2008	2009	Är vi bra idag?	Blir vi bättre?
Utsläpp av CO <sup>2</sup> från bensin "svart CO <sup>2</sup> "	kg	275 644	273 570	296 791		→
Utsläpp av CO <sup>2</sup> från etanol "grön CO <sup>2</sup> "	kg	218 482	239 587	318 622		↗

Övergripande mål	Gemensamma detaljerade mål	Resultat
Samtliga transporter inom Uddevalla kommun ska ske på ett miljöanpassat sätt och de transporter som sker ska genomföras så att miljöpåverkan minimeras.	Minska koldioxidutsläppen med totalt 170 kg/inv (3,4%) varav 100 kg/inv (2 %) gäller transporter	<i>Pågår av 16 handlingsplaner 5 har uppfyllts</i>
	Öka antalet kollektivresenärer för buss och tåg. Gäller både befintliga och nya kollektivresenärer.	<i>Pågår</i>
	Genom en ny framtagen cykelkarta marknadsföra säker och god framkomlighet med cykel till friluftsliv, arbete och köpcentra	<i>Uppfyllt</i>

För miljöaspekten transporter har bedömningen gjorts utifrån vår egen verksamhet. För 2009 beror ökningen av bensin och etanol på att vi har fått in uppgifter från alla tankstationer som kommunen har ramavtal med. Tidigare år redovisar vi endast de största tankstationerna, därför är siffrorna inte jämförbara mellan 2008 och 2009 för bensin och etanol. Det finns idag en stor medvetenhet om miljöpåverkan från resor och transporter och att koldioxidutsläppen måste minska. Sedan 2003 har vi haft etanolbilar som tjänstebilar och fordonsparken har byts ut successivt så idag har vi 99% etanolbilar. Vi tankar mer etanol för varje år och andelen etanol är nu över 61%. Koldioxidutsläppen från etanoldrivna bilar härrör från bioråvara och ger därmed inget extra tillskott av växthusgaser till atmosfären.

Inom den kommunala verksamheten använder vi diesel för kommunens större fordon. Det är utryckningsfordon, traktorer, mätbilar, mindre bussar och lastbilar. Minskningen av diesel beror främst på att

<sup>3</sup> Siffran är inte jämförbar med tidigare år – ändrade uppgifter i grunddata.



renhållningsavdelningen verksamhet, där sopbilar ingår, har flyttas över till det kommunala bolaget Uddevalla Energi.

Kollektivresandet gäller stadstrafiken för Uddevalla kommun och är fördelad på antalet boende i tätorten (33 657 inv). Därför är siffran inte jämförbar med Sveriges ekokommuner som beräknas på hela den geografiska kommunen och all kollektivtrafik. Bedömningen görs utifrån att det finns en utvecklingspotential för att öka kollektivresandet.

Övergripande målet innebär att vi kontinuerligt ska arbeta för att eliminera onödiga transporter för att minska utsläppen av växthusgaser. Det innebär också att miljöanpassade transportmedel samt att andelen av miljöanpassade och förnybara drivmedel skall öka. Vi ska verka för en väl fungerande och utbyggd kollektivtrafik samt goda gång- och cykelmöjligheter i hela kommunen.

Tre miljömål har tagits fram för 2009 till 2011. Inom transporter ska vi minska CO2 utsläppen med 100kg/inv fram till 2011. Alla förvaltningar har tagit fram handlingsplaner för att minska transporter. Bland annat har vi en gemensam bilpool för alla anställda. Gång och cykelbanor har kompletterats och förbättrats under året och det arbetet fortsätter kontinuerligt. För kommunens verksamheter har vi minskat utsläpp av CO2 med ca 70kg/anställd för de transporter som ske med tjänstebilar se vidare Förvaltningsvisa miljömål sid... Målet att öka antalet kollektivresenärer sker i samarbete med Västrafik och en ny trafikplaneringsplan har tagits fram. I den nya cykelkartan finns det utmärkta cykelvägar till utflyktsmål från Uddevallas "Natur och kulturguide". Cykelkartan har delats ut i samband med olika arrangemang bland annat på Torp köpcenter.

## 11. Administration och Kontor

<b>Betydande aspekt:</b>					Är vi bra idag?	Blir vi bättre?
Administration av verksamheten	Sort	2007	2008	2009		
Antal A4 papper	st	10 753 150	13 102 250	13 764 500		
	st/anställd	2 141	2 668	2 911		



Övergripande mål	Gemensamma detaljerade mål	Resultat
Verksamheten på kontor och arbetet med administration inom Uddevalla kommun ska i likhet med övrig verksamhet bedrivas så att miljöpåverkan minimeras.		

I den kommunala verksamheten används det mycket A4 papper som består av kontorspapper, kopieringspapper och fotopapper som är av A4 storlek. Bedömningen är gjord utifrån vår egen verksamhet och visar en negativ utveckling.

Nivån för pappersförbrukningen har förändrats och en markant ökning har skett under de senaste två åren. Det förbrukas mycket papper inom kommunens verksamheter. Förbrukningen av papper kan hänga ihop med inköpsstoppet som har varit under hela 2009. Istället för att beställa böcker, broschyrer som kostar pengar, skrivs eget material ut och kopieras upp. Vi kommer att under kommande år arbeta vidare för att vända denna negativa trend. Bland annat har nya multifunktionsskrivare upphandlats, som kan reglera onödiga utskrifter genom att inloggning måste sker innan utskrift.

Det övergripande målet avser bl.a. pappersförbrukning, kontorsmaterial, lokalanvändning, kontorsmaskiner möbler samt intern kommunikation.

## 12. Nödlägesberedskap

<b>Betydande aspekt:</b>					Är vi bra idag?	Blir vi bättre?
Nödlägesberedskap	Sort	2007	2008	2009		
Antal personer som genomgått utbildning i nödläge hos Räddningstjänsten	antal	2 221	2 555	1 818		

Övergripande mål	Gemensamma detaljerade mål	Resultat
<p>Uddevalla kommun ska sträva efter att förebygga och undvika nödlägen.</p>		





Lagen "Skydd mot olyckor" och föreskriften "Systematiskt brandskyddsarbete" ställer krav på att alla verksamhetsansvariga ska genomföra utbildning/övning i nödlägesberedskap för alla anställda. Med nödläge menar vi oönskade situationer som innebär fara för miljö och hälsa. Vi ska planera och förbereda oss för de nödlägen som kan uppstå.

Räddningstjänsten arbetar aktivt med förebyggande åtgärder i sin verksamhet. Här finns möjlighet för alla i kommunen att få utbildning i praktiskt förebyggande arbete mot olyckor. Det kan vara allt från att hantera en handbrandsläckare till att inventera olycksrisken på arbetsplatsen. Inom den kommunala verksamheten är det framförallt skolan och socialtjänsten som utbildas genom Räddningstjänsten. Antal personer som har genomgått utbildning har minskat och det beror i första hand på inköpsstoppet som har rått under 2009. Den positiva bedömningen är en jämförelse med andra kommuner.

Miljöriskanalyser har genomförts på samtliga förvaltningar och uppdateras när det sker större förändringar i verksamheten.

Det övergripande målet innebär ständiga övningar/information till alla anställda i kommunala verksamheter om hur man ska undvika samt agera vid ett nödläge.

### 13. Miljöskadliga ämnen och produkter

Betydande aspekt: Användning av miljöskadliga ämnen och produkter	Sort	2007	2008	2009	Är vi bra idag?	Blir vi bättre?
Städ- och rengöringsmedel	dl/m2	0,4	0,3	0,2		
Bekämpningsmedel antal anmälda objekt	st	1	3	3		

Övergripande mål	Gemensamma detaljerade mål	Resultat
<p>Användningen och förekomsten av miljöskadliga ämnen och produkter inom Uddevalla kommun ska minimeras. Vi ska också planera för hur de miljöskadliga ämnena och produkterna ska fasas ut och tas omhand.</p>		

Nyckeltalen för denna aspekt mäts genom hur mycket städ- och rengöringsmedel som används inom vår egen städverksamhet som bedrivs av tekniska kontoret. Lokalvårdarna inom den kommunala verksamheten har under flera år arbetat med att använda miljövänliga städ- och rengöringsmedel. Bedömning att vi är bra bygger på att vi jämfört oss med vår egen verksamhet samt de riktlinjer som finns inom lokalvård. Utvecklingen under de senaste åren visar en positiv trend.

Besprutning av objekt med bekämpningsmedel som kräver tillstånd är idag tre stycken. Besprutningen som sker är banvallar för ogräsbekämpning.

Kartläggning av förorenad mark i Uddevalla kommun har gjorts av länsstyrelsen och kommunen har tillsynsansvaret för att sanering sker när verksamheter läggs ned. Under 2009 har ett flertal bensinstationer lagts ned, där kommunens miljöavdelning har bevakat att det skett en god sanering av den förorenade marken. Miljöavdelningen har under året samarbetat med hamnägare för hantering av båtbottnfärg på fritidsbåtar. Båtbottnfärg innehåller olika beväxningshämmande substanser s.k antifoulingfärger, som inte bör komma ut i mark och vatten. Spolplattor kommer nu att byggas för att hanterar kemikalierna från båtbottnfärger på ett optimalt sätt. En kartläggning av byggnader i Uddevalla kommun där det finnas PCB har genomförts under året och berörda fastighetsägare tar fram en saneringsplan.

Det övergripande målet innebär att vi ska ha kännedom om de ämnen och produkter som används inom verksamheten och av medborgare, lokala verksamhetsutövare, entreprenörer och leverantörer samt de som finns inbyggda i fastigheterna eller som förorenad mark. Vi ska också planera för hur de miljöskadliga ämnena och produkterna ska fasas ut och tas omhand.

## 14. Medarbetare

Betydande aspekt: Medarbetare	Sort	2007	2008	2009	Är vi bra idag?	Blir vi bättre?
Antal anställda i kommunen	St	5 022	4 910	4 728	-	-
Antal deltagare på miljöinformations- och utbildningsdagar	St	727	839	2 517	😊	➔

Övergripande mål	Gemensamma detaljerade mål	Resultat
Uddevalla kommun ska verka för att medarbetarna ska vara motiverade, medvetna och delaktiga inom miljöområdet.		

Aspekten medarbetare mäts genom hur många som har deltagit på miljöinformations- och utbildningsdagar från alla förvaltningar inom den kommunala verksamheten. Bedömningen är gjord utifrån den utveckling som har skett inom vår egen verksamhet. Genomförda utbildning/informations dagar är bland annat energiteater för alla anställda som arrangerades av energi- och klimatrådgivarna. En stor miljökonferens för att fira vår 5-årsdag för EMAS-registreringen genomfördes i november och inbjudna föreläsare var Miljöstyrningsrådet, Sara Emilsson från Linköpings universitet och från Västra Götalandsregionen deltog UngEnergi. Under året har vi besökt alla nämnder och gett informations om EMAS och de nya miljömålen. Det har också varit en klimattal föreläsning för alla elever i årskurs ett på gymnasiet. I början av året hade vi temadagar varje månad för alla anställda kring olika miljöfrågor. Deltagande var lågt och därför blev det ingen fortsättning under hösten.

Det övergripande målet innebär att vi genom utbildning/information och annan kompetensutveckling ska säkerställa medarbetarnas engagemang.



Foto: PeO Nilsson  
Fem-årsjubileum på Bohusläns Museum Håkan Björkman stadsbyggnadschef

## Förvaltningsvisa miljömål

Kommunstyrelsens gemensamma detaljerade miljömål hanteras på berörda förvaltningar. Handlingsplaner utvecklas i verksamheterna för att målen skall kunna nås. Nämnderna har även egna framtagna miljömål där både målen och handlingsplanerna direkt är kopplade till den verksamhet som respektive förvaltning arbetar med. Varje mål beslutas av nämnden och ska nås inom ett satt slutdatum.

I följande avsnitt redovisas de gemensamma detaljerade miljömålen samt förvaltningarnas egna miljömål gällande för 2009. Barn och utbildningsnämnden har beslutat att alla enheter ska ha 5 miljömål var vilket innebär att denna förvaltning har ca 350 miljömål totalt. Dessa 350 miljömål finns ute på respektive enhet och redovisas inte i tabellen för Barn och utbildningsnämnden.

### Miljö och stadsbyggnad

Gemensamma detaljerade miljömål	Kommentar	Resultat
Miljöinformation - veckans miljötips, information på hemsidan	Under 2009 har det funnits nya miljötips på hemsidan varannan vecka och det har blivit totalt 26 nya tips under året. Antalet besökare på hemsidan under året är 57 647.  Uddevalla kommun firande 5 -årsjubileum för EMAS-registreringen på Bohusläns Museum. Föredragshåller var bland annat Miljöstyrringsrådet, Sara Emilsson från Linköpings universitet och UngEnergi. Antalet deltagare ca 150.	Uppfyllt
CO2 dag med inriktning mot kommuninvånarna	Vi har genomfört en klimatsmart dag den 19 september i samarbete med energirådgivarna, studiefrämjandet, naturskyddsföreningen och Uddevalla cykelförening. Vi anordnade också tipspromenad, guidad tur med cykel eller gående gratis för allmänheten. Vi delade ut rättvisemärkta bananer som Studiefrämjandet bjöd på. Mängder av priser delades ut som bland annat Folksam, Folkhälsan hade skänkt.  Den 22 september fick årskurs 1 i gymnasiet en föreläsning på 1 timma om klimat. ca 1 000 elever och lärare deltog.	Uppfyllt
Uddevalla en Fair trade City 2011	Utredning av hur många butiker och vilka produkter som säljer rättvisemärkta produkter har genomfört av centrumutvecklarna i samband med projektet "Miljöanpassad handel i centrum". Vi håller i trådarna och driver på arbetet. Utredningdelen för alla kriterier för att bli en Fair Trade-city är nästan färdigt.	Pågår
Klimatsmart, utveckla ett samarbete mellan kund och butik samt mellan producent och leverantör	Kontakt mellan butik och dessa lokal producenter har skapats genom projektet "miljöanpassad handel i stadskärnan". Under hösten 2009 har det varit Marknadsdagar i centrum en gång i månaden, där lokala producenter säljer sina produkter.	Pågår
Lista med 100 klimatsmarta miljötips som har tagits fram av kommuninvånare och företag	Har ej påbörjats	Ej uppfyllt
Minska koldioxidutsläppen med totalt 170 kg/inv (3,4%) varav 70 kg/inv (1,4%) gäller energianvändning	Samtliga multifunktions skrivare har fått timer. Ström påslagen kl 06.30 – 19.00. Lågenergilampor inköpes alltid då det finns sådana av rätt typ. Några enstaka halogen inköpes. Förlängningsdosor inköpes med strömbrytare.  Ny översiktplan för vindkraft har arbetat fram, för att underlätta etableringen av vindkraft.  Ny energiplan är klar.	Uppfyllt
Öka tillgången på förnybara energi i samarbete med näringslivet	Etablering av Vindkraftsverk.	Uppfyllt

Minska koldioxidutsläppen med totalt 170 kg/inv (3,4%) varav 100 kg/inv (2%) gäller transporter.	Energiplanen är klar. Andelen har ökat för användandet av etanolbilarna på förvaltningen. Samåkningen har ökat	Uppfyllt
Öka antalet kollektivresenärer för buss och tåg	Diskussion för ett nytt resecentrum, för att bättre knyta ihop spårbunden trafik med busstrafiken i Uddevalla centrum har påbörjats.	Pågår
Genom en ny framtagen cykelkarta marknadsföra säker och god framkomlighet med cykel till friluftsliv, arbete och köpcentra	Cykelkartan är klar och finns på hemsidan. Den finns gratis att hämta här i Stadshuset, Medborgarkontoret, Stadsbiblioteket och Turistbyrån. Den har också delats ut på Torp	Uppfyllt

Miljömål	Kommentar	Resultat
Att minst 50% av tjänsterna sker med etanolbilar istället för med diesel/bensindrivna bilar	Positiv utveckling andelen har ökat för uppbokningen av etanolbilar	Uppfyllt
Se över möjligheten och genomföra att mäta elförbrukningen för förvaltningen – målsättning att minska elförbrukningen	Diskussion med tekniska som äger fastigheten, säger att kostnaderna är för höga för att kunna sätta in separata mätare för MSB. Det innebär att detta mål tas bort. Vi kommer att fortsätta arbeta med att minska energianvändningen.	Uppfyllt

På förvaltningen arbetar vi kontinuerligt med miljöfrågor. Förvaltningen ansvarar bland annat för hela kommunens miljötillsyn och utför dagligen tillsynsverksamhet. I samband med denna tillsyn sprids en omfattande miljöinformation till enskilda och företagare.

Vi hanterar också bygglov, lantmäteriärenden och detaljplaner med miljöhänsyn i det dagliga arbetet och det råder en hög miljömedvetenhet hos alla på förvaltningen. Här arbetar vi också med de utåtriktade miljöfrågorna sk Agenda 21- arbetet.

Resultatet av miljömålen visar att vi är på rätt väg. Vi har två tjänstebilar som är etanolbilar och de nyttjas väl för våra tjänsterna. En ny cykelkarta har tagits fram för Uddevalla kommun. Den har vi spridit på flera olika sätt ut till allmänheten. Miljömålet att mäta elanvändningen på förvaltningen kommer att tas bort. En separat mätare för vår förvaltning anses för kostsam. Vi kommer att fortsätta arbeta med att minska vår energianvändning på olika sätt t ex byta ut gamla armaturer.

Flera av miljömålens handlingsplaner arbetar vi vidare med under kommande år.

## Tekniska kontoret

Gemensamma detaljerade miljömål	Kommentar	Resultat
Minska koldioxidutsläppen med totalt 170 kg/inv (3,4%) varav 70 kg/inv (1,4%) gäller energianvändning	Tekniska kontoret stödjer målet genom de mål som finns i befintligt miljökort. Mål från Energiplanen, både gammal och ny som skall implementeras. Till exempel Gatu-/Parkavdelningen Energiförbrukning/lampa ska minska med 10 % för gatubelysningen 2007-2010 Fastighetsavdelningen jobbar med sin spar och konverteringsplan, Vatten- och Avloppsavdelningen minskar processkemikalier I Energiplanen är det mål som inte är uppfyllda men arbete pågår. Vatten- och Avloppsavdelningens mål är uppfyllt medans Gatu-/Parkavdelningens pågår till och med 2010.	Delvis uppfyllt
Minska koldioxidutsläppen med totalt 170 kg/inv (3,4%) varav 100 kg/inv (2%) gäller transporter	Tekniska kontoret stödjer målet genom mål som finns i befintligt miljökort. Gatu-/Parkavdelningen byter bränsle, 100 % av fordon och arbetsmaskiner ska drivas med miljövänligt/alternativt bränsle. Gatu-/Parkavdelningen har gjort klart cykelkarta för att främja användningen av cykel till friluftsliv, arbete och köpcentrum. Vatten och Avloppsavdelningen minskar processkemikalier--> Mindre transporter av kemikalier till verken.	Uppfyllt

Genom en ny framtagen cykelkarta marknadsföra säker och god framkomlighet med cykel till friluftsliv, arbete och köpcentra	Det finns en cykelkarta framtagen och klar. Finns bland annat att hämta i receptionen på stadshuset. Mål uppfyllt från Tekniska Kontoret.	Uppfyllt
--	---	----------

Miljömål	Kommentar	Resultat
Bostadsanpassning Hur kan produkter från bostadsanpassningen återanvändas?	Fast installationer övergår efter montering till den fasta egendomen, dessa kan således inte återanvändas då äganderätten inte längre ligger hos Mark och Exploateringsavdelningen. Övriga installationer återtas och återanvänds i den mån det är möjligt. I vissa fall är det speciallösningar som inte kan användas någon annanstans. Många äldre hissar kan idag inte återanvändas då det kommit nya bestämmelser, maskindirektiv.	Uppfyllt
Alternativt bränsle - 100 % av fordon och arbetsmaskiner ska drivas med alternativt bränsle.	Mål uppfyllt 100 % av fordon och arbetsmaskiner drivs med miljövänligt/alternativt bränsle.	Uppfyllt
IFS-rapportering - 25 % av tidsrapportering "projekttid" ska ske via IFS-systemet.	Mål uppfyllt. Idag sker 60 % av tidsrapporteringen via IFS-systemet. (IFS är ett tidsredovisningsprogram - istället för manuell redovisning på papper.)	Uppfyllt
Samtliga kommunala vattentäkter ska förses med erforderligt skydd	Beslut taget augusti 2009 för skyddsområde Bäveån-Risån och Öresjö och vattenskyddet trädde i kraft 1 januari, 2010. Övriga skyddsområden beräknas bli klara enligt plan 2010.	Uppfyllt
Processkemikalier - Skansverket minska 10 % processkemikalier jämför med 2007 års nivå	Mål uppfyllt, 21 % minskning och Skansverket vill fortsätta jobba med ytterligare målsättning av 10% för 2010 .	Uppfyllt

2009 års miljöarbete har fungerat enligt de miljömål verksamheten har, målen uppnås men det finns idag dock en slentrianmässig inställning till EMAS-arbetet.

Tyvärr är det idag ingen bra fokus och tyngd i EMAS i hela organisationen. Hos en förvaltning som Tekniska Kontoret finns det ett långt större behov för att kunna bedriva ett miljöledningssystem som det borde drivas än vad som idag är möjligt. Det behövs miljösamordnare som har resurser att lägga på de olika avdelningarna så att de kan få hjälp med sina specifika frågor och som har tid att göra djupdykningar i specialfall.

Det har varit 7 stycken Avvikelser och förbättringar, under 2009. Fördelade på VA 4 st, Gatu/Park, Administrativa och Fastighetsavdelningen 1 styck var. Samtliga avvikelser är åtgärdade.

Intern och Extern revision har genomförts med goda resultat.

Bra exempel från året är bland annat Vatten och Avlopps-avdelningens avloppssektion som jobbat med att optimera användning av sina processkemikalier, något de har lyckats med långt över förväntan. Ett annat exempel från året är Gatu/Park- avdelningen som i samarbete med andra förvaltningar tagit fram Uddevalla kommuns cykelkarta.

Det finns bra ambition hos medarbetare, en enorm potential och vissa sektioner dyker upp som ljuspunkter i det annars ljumma arbetet. Här finns nya idéer till miljömål och ett engagemang att ständigt jobba med förbättringar.

Nu gäller det för hela Tekniska Kontoret att komma upp i samma engagemang som dessa sektioner för att höja vårt miljöledningsarbete en nivå.

## Kommunledningskontoret

Gemensamma detaljerade miljömål	Kommentar	Resultat
Uddevalla en Fairtrade City 2011	Uddevalla Centrumutveckling har påbörjat en inventering av vilka butiker, kaféer och restauranter som tillhandahåller Fair Trade produkter. Under oktober/november kommer en sammanställning att göras och slutsatser dras för vad som återstår för Uddevalla kommun att uppfylla, för att kunna ansöka om bli en Fair Trade city. Återkoppling till KS i November	Uppfyllt
Klimatsmart, utveckla ett samarbete mellan kund och butik samt mellan producent och leverantör	Näringslivsavdelningen följer till del detta projekt genom ett aktivt styrelsearbete och att vår Leaderutvecklare är engagerad i kontakter med de som levererar närproducerat.	Uppfyllt
Lista med 100 klimatsmarta miljötips som har tagits fram av kommuninvånare och företag	Planeringen av aktiviteten Miljöcoacher inom Mötesplats medborgare fortgår. Rekrytering och uppstart planerad till v 5 2010.	Pågår
Ekologisk mat 25 % inom kommunens verksamhet (följer konsumentmålet som regering har satt för offentlig verksamhet)	Ligger klart i befintligt avtal. Sortimentet utökas fortlöpande under avtalsperioden i takt med att fler produkter kommer ut på marknaden.	Uppfyllt
Minska koldioxidutsläppen med totalt 170 kg/inv. varav 70 kg/inv. gäller energianvändning.	Under rubriken "miljötips" på vår hemsida uddevalla.se, publicerar vi regelbundet olika tips.  Informationsavdelningen stöttade arrangemanget " En bilfri dag", arrangerad av kommunens miljösamordnare i september månad.  Info skrev och informerade till press och på hemsidan när EMAS firade 5-årsjubileum.	Uppfyllt
Ta fram en tydlig energipolicy för datoranvändning. -	Nya It-regler håller på att tas fram.	Pågår
Minska koldioxidutsläppen med totalt 170 kg/inv (3,4 %) varav 100 kg/inv (2 %) gäller transporter.	Bilpoolen ligger hos arbetsmarknadsavdelningen, och vi skulle bistå med upphandling av poolen. Någon upphandling blev ej var utan man har startat i liten skala med uthyrning genom det centrala tryckeriets försorg.  Borlängemodellen. Upphandling genomfördes med planerad driftstart Q1 2010, men dessvärre det kom inte in några anbud, så nu har upphandlingen övergått till förhandlad upphandling. Tänkbar driftstart blir Q3 2010 och vi lyckas gå i mål med förhandlingen.	Pågår
Öka antalet kollektivresenärer för buss och tåg. Gäller både befintliga och nya kollektivresenärer.	Stadstrafikens utveckling diskuteras inom ramen för Trafikförsörjningsplanarbetet. Tillgänglighetsfrågor och pendelparkeringar diskuteras med berörda förvaltningar/väghållare och inom ramen för tillgängliga medel samt tillgängliga statsbidrag. Bussprioritering och terminalanläggningar planeras och diskuteras inom ramen för de regionala infrastrukturåtgärderna.	Pågår
<b>Miljömål</b>	<b>Kommentar</b>	<b>Resultat</b>
Samtliga beslut rörande detaljplaner, taxor och lokala förordningar skall bedömas utifrån framlyfta miljömål i ÖP. Fastställd bedömningsmall används.	-	Ej uppfyllt
Samtliga beslut rörande EU- projekt där kommunen är ägare skall bedömas utifrån miljömål. Fastställd bedömningsmall används	Rutin har etablerats	Uppfyllt

Ansökan om KLIMP-medel 1 gång per år	Går ej att söka KLIMP-medel. Upphört	-
Samordning av kommunens fordon	Har startats i samarbete med tekniska kontoret	Uppfyllt
Biogas för fordon i Uddevalla	Projekt avslutat	Uppfyllt
Upphandling av multifunktionsskrivare	Upphandlingen är klar	Uppfyllt
Bevakning av miljöfrågor kring upphandling och inköp	Skjer kontinuerligt	Uppfyllt
Upphandling av utbildning i Eco-driving och erbjuda förvaltningarna	Enligt upphandlingsavdelningen är underlaget för litet	Ta bort
Införande av ärende- och dokumenthanteringssystemet LEX	Avslutat. Lex används verksamheten för ärende och dokumenthantering	Uppfyllt
Aktiva åtgärder i verksamheterna	Lyfts bort som miljömål, räknas in i verksamhetens arbete.	Tas bort
Forma en utbildningsplan i miljöfrågor för KLK	Lyfts bort som mål och görs färdig 2010 i verksamheten.	Tas bort

Kommunledningskontorets EMAS-grupp (ledningsgruppen) arbetade fram handlingsplaner till ett urval av kommunens gemensamma miljömål där förvaltningen såg sig kunna få fram konkreta resultat.

Arbetet startade under våren 2009 med att få in miljöarbetet i ledningssystemet för bättre överblick och avrapportering. Två internrevisioner hade påpekat brister hos kommunledningskontoret gällande avrapportering av handlingsplaner och miljömål. För att råda bot på detta bestämdes att miljöarbetet skulle in i ledningssystemet för att bli tydliggöra arbetet för avdelningscheferna.

På verksamhetsplaneringsdagen under hösten var miljö en punkt på programmet. Där presenterades förslag på två nya miljömål för ledningsgruppen. De accepterade fortsatt arbete med dessa två mål och avdelningarna arbetade under september och oktober månad fram handlingsplaner för målet att minska användandet av kopieringspapper.

Kommunstyrelsen godkände de två miljömålen för 2010-2012.

Miljömedvetenheten finns på Kommunledningskontoret men det finns ett ställe som inte lyfts fram tillräckligt ofta, nämligen Fridhem.

De har ett stort miljöengagemang och ledningen vet vad som krävs enligt Emas ledningssystem men har också ett stort praktiskt engagemang. De är noga med att köpa kemikalier efter miljömärkning också för att detta förbättrar arbetsmiljön samt kör utbildningar om miljö i form av poängpromenader

## Räddningstjänsten

Gemensamma detaljerade miljömål	Kommentar	Resultat
Ekologiskt livsmedel 25% inom kommunens verksamhet	Räddningstjänsten har köpt in rättvis- och krav märkt kaffe under året.	Uppfyllt
Minska koldioxidutsläppen med totalt 170 kg/inv (3,4%) varav 70 kg/inv (1,4%) gäller energianvändning	Se nedan	Pågår
Minska koldioxidutsläppen med totalt 170 kg/inv (3,4%) varav 100 kg/inv (2%) gäller transporter	Se nedan	Pågår

Miljömål	Kommentar	Resultat
Inköp av rättvis- och kravmärkta livsmedel skall eftersträvas	Kravmärkt kaffe används och köps in på Räddningstjänsten från 2009	Uppfyllt
Successiv utfasning av äldre glödlampor till lågenergilampor samt översyn och byte av äldre lysrörsarmaturer.	Glödlampor byts ut successivt	Uppfyllt
Ecodrivingkurs skall genomföras för de som använder bilen mer än 200 mil om året i tjänsten.	Inväntar upphandling	Ej uppfyllt
Inköp av eldriven stationsmoped för transporter i närområdet	Inköpsstoppet innebar att inköpet sköts på framtiden	Ej Uppfyllt
Differentierad uttryckningsformation vid automatiska brandlarm. Objektets riskbild skall styra vilka fordon som åker på dessa typer av larm	Vid automatlarm kör Räddningstjänsten med ett fordon istället för 2 om inte annat anbefalls. Vid en beräknad körstäcka för automatlarm om 2500 km/år, sparas 1755 kg CO2/år. Naturligtvis kan dessa värden ändras under perioder och är en beräknad miljöbesparing.	Uppfyllt

Inom räddningstjänsten pågår ständig ett miljöarbete. En stor del räddningstjänstens arbete är förebyggande och det innebär att förhindra negativ miljöpåverkan vid brand, läckage och andra olyckor. Förändringar i klimatet har bidragit till att det också finns risker med översvämning och ras. I arbetet ingår att ha en god omvärldsbevakning. Utbildning av personal sker ständigt för att minska miljöpåverkan vid en olycka. Det kan t.ex vara att ta tillvara på utsläpp av olja eller andra kemikalier.

Det är två av miljömålen som inte har uppfyllt. Det ena miljömålet som berör Ecodriving beror på att man väntar på den centrala upphandlingen. Det andra är målet att eldriven stationsmoped. Det har inte kunnat uppfyllas på grund av de inköpsstopp som har rått under hela 2009.

## Societjänsten

Gemensamma detaljerade miljömål	Kommentar	Resultat
Ekologiskt livsmedel 25% till 2011 inom kommunens verksamhet	Enligt redovisningen är det endast 5 % av livsmedlen som är ekologiska. Utbudet och de ekonomiska förutsättningarna sätter begränsningar. De ekonomiska målet att hålla budgeten är överordnat miljömålet.  På öppna förskolan/familjeförskolan säljs bara ekologiskt och/eller fair trade kaffe	Pågår
Minska koldioxidutsläppen med totalt 170 kg/inv (3,4%) varav 70 kg/inv (1,4%) gäller energianvändning	Societjänstens verksamheter är noga med energianvändningen och att använda lågenergilampor.  Inom särskilda boenden bör temperaturen i de äldres bostäder vara 22 grader, då de äldre behöver ha det ganska varmt.  Västanvindens äldreboende ingår i ett projekt tillsammans med kommunens energirådgivarna för att spara energi.	Uppfyllt
Minska koldioxidutsläppen med totalt 170 kg/inv (3,4%) varav 100 kg/inv (2%) gäller transporter	Planering har pågått under hösten inför en ev. webbaserad trafikutbildning till all berörd personal	Pågår

Miljömål	Kommentar	Resultat
Miljötänkande skall prägla alla verksamheter genom att samtliga verksamhetskort skall innehålla minst ett miljöstyrtal	De flesta enheter har ett miljöstyrtal i sina verksamhetskort	Uppfyllt

Socialtjänsten är en av de största förvaltningarna i kommunen med över 2000 anställda. I socialtjänstens verksamheter finns det ett gott miljötankande i det dagliga arbetet. Alla är medvetna om det ansvar man måste ta för att förbättra miljön och skapa ett hållbart Uddevalla.

Det finns goda exempel på miljöanpassningen och hur det fungerar i det dagliga arbetet. På varje arbetsplats verksamhetskort ska det finnas ett miljöstyrtal – ett sätt att medvetengöra miljöarbetet i verksamheten. Verksamhetskort används för att styra verksamheten enligt en viss struktur.

Ett projekt på Västanvindens äldreboende har påbörjats. Det har varit ett första möte med kommunens energi- och klimatrådgivare som har gjort en översyn av lokalerna och om vatten-, el- och fjärrvärmeanvändningen. Sen har samtliga personal på Västanvinden fått svara på en enkät med frågor som berör energianvändningen. Resultat av denna är ej färdigställt ännu. Närmast så kommer energi och klimatrådgivarna att medverka på samtliga enheters APT med början 2010.

Öppna förskolan är en verksamhet som riktar sig till småbarnföräldrar i kommunen. Där finns möjlighet för föräldrar att köpa fika. Allt kaffe som säljs här är ekologiskt och Rättvisemärkt.

## Barn och Utbildning

Gemensamma detaljerade miljömål	Kommentar	Resultat
Miljöinformation- veckans miljötips, information på hemsidan	Detta kommer att göras vt-10.	Ej uppfyllt
CO2-dag med inriktning mot kommuninvånarna:	Skolklasser i grundskolans tidigare år inbjöds att vara med på aktiviteter på muséet och Hasselbacken i samband med den klimatsmarta dagen. På grund av att det blev för få anmälda ställdes dock aktiviteterna in. Gymnasieskolans alla elever i år 1 fick lyssna på en klimatföreläsning.	Uppfyllt
Uddevalla en Fair trade City 2011	-	Ej uppfyllt
Ekologiskt livsmedel 25% 2011 inom kommunens verksamhet (följer konsumentmålet som regering har satt för offentlig verksamhet "regeringens skrivelse 2005/06: 88"). Hänsyn tas till att livsmedel har minsta möjliga miljöpåverkan – närproducerat:	Barn och utbildningsnämnden beslutade vid sitt möte 2009-09-24, § 158, att avslå förslaget om en pilotskola för 50% ekologisk mat. Andel ekologiska livsmedel har ökat från 2,6% 2008 till ca 4%	Uppfyllt
Minska koldioxidutsläppen med totalt 170 kg/inv (3,4%) varav 70 kg/inv (1,4%) gäller energianvändning	Aktiviteterna genomförs under 2010	Ej uppfyllt
Ta fram en tydlig energipolicy för datoranvändning:	Samtliga datorer inom barn och utbildningsförvaltningens pedagogiska verksamhet stängs idag av med automatik varje kväll. Efter utvärdering har justeringar gjorts vilket innebär att datorer som användare tar med hem ej stängs av klockan 19:00 samt att Komvux har en senare avstängningstid på grund av kvällsundervisning. BUN-IT har vidare infört en programvara som registrerar och på begäran kan begränsa antalet utskrifter. Detta har inneburit att antalet utskrifter minskar.	Uppfyllt
Minska koldioxidutsläppen med totalt 170kg/inv (3,4%) varav 100kg/inv (2%) gäller transporter.	Info om gående skolbuss samt inköp av tjänstecyklar planeras att genomföras under 2010	Ej uppfyllt
Genom en ny framtagen cykelkarta marknadsföra säker och god framkomlighet med cykel till friluftsliv, arbete och köpcentra:	Cykelkartorna distribueras under 2010	Ej uppfyllt

Miljömål	Kommentar	Resultat
Alla skolor och förskolor ska ha 5 egna miljömål som ska kopplas till elevernas lärande.	Svarsfrekvensen på enkäten ht-09 som ligger till grund för att följa upp EMAS-arbetet var 57%. Därför är det vårt att med säkerhet redovisa miljöarbetet i hela förvaltningen. Det skiljer också en del mellan de olika skolformerna. Inom förskolan har 93% av förskolorna miljömål som de arbetar med. Inom gymnasieskolan har också de flesta skolhusen ett aktivt miljöarbete. Inom grundskolan är det dock endast 55% som vi med säkerhet kan säga arbetar aktivt med EMAS.	Ej uppfyllt
Miljö- och klimatundervisning	Fåtal skolor har redovisat, därför är det inte möjligt att göra analys om målet har uppfyllts.	-
Andelen ekologiskt odlade livsmedel ska öka.	Barn och utbildningsnämnden beslutade vid sitt möte 2009-09-24, § 158, att avslå förslaget om en pilotskola för 50% ekologisk mat.  Andel av ekologiska livsmedel har ökat.	Uppfyllt

Många barn och ungdomar i Uddevalla passerar igenom Barn och utbildnings verksamhet i form av förskola, grundskola och gymnasieskola. Under innevarande politiska mandatperiod har dock flera förskolor gått över från kommunal till fristående verksamhet och flera fristående gymnasier har etablerat sig i kommunen. Det innebär att det är färre barn och elever i kommunal verksamhet än tidigare, vilket också betyder att det är färre som berörs av kommunens EMAS-arbete.

Förskolornas och skolornas EMAS-arbete ska främst fokusera på barnens och elevernas lärande, eftersom vi ser att det är där vi har störst möjligheter att bidra till en framtida hållbar utveckling. För att kunna fatta miljömässigt bra beslut behövs både kunskaper och en känsla av att man kan påverka sin omgivning och framtiden och det ska barnen och eleverna ges möjlighet att lära sig i skolan. Rent konkret innebär EMAS i Barn och utbildnings verksamhet att varje förskola och skola ska formulera fem miljömål för den egna verksamheten och koppla de målen till elevernas lärande. De flesta skolor och förskolor arbetar aktivt med sina miljömål. 2009 var dock ett år som präglades av ekonomisk kris och nedskärningar som gjorde att en del av fokus flyttades från framtidsytande utvecklingsarbete till att klara av den vardagliga situationen.

I dagsläget finns 19 skolor och förskolor som är certifierade enligt Grön Flagg. Det har legat ganska stabilt på den nivån de senaste åren. 2009 blev Uddevalla natur- och kulturskola utsedda av Håll Sverige Rent till regionala samordnare av Grön Flagg i Västsverige. Det ökar möjligheterna att få fler Grön Flagg-certifierade enheter framöver.

Förvaltningen har som mål att öka andelen ekologiskt odlad mat i skol- och förskoleköken. I den ursprungliga budgeten för 2009 fanns 500tkr avsatt för inköp av ekologiskt odlad mat. Den extrasatsningen fick dock strykas på grund av det ekonomiska läget. Trots det ökade inköpen av ekologiskt odlad något under 2009 jämfört med 2008.

Natur- och kulturskolans arbete är tätt knutet till förvaltningens EMAS-arbete, eftersom vi är övertygade om att naturupplevelser är centrala för att skapa ett engagemang för natur- och miljöfrågor. I början av 2009 lanserade natur- och kulturskolan ett nytt vinterprogram med särskilt fokus på vinterfåglar, våra stora rovdjur samt bondgården förr. Dessa program har förlagts ute på skolorna istället för på naturskolan. Närmare 2000 elever tog del av den satsningen. Därför ligger besökstalen på naturskolan totalt under året på en fortsatt hög nivå, trots att skolorna inte haft möjlighet av ekonomiska skäl att resa till naturskolan.

Naturskolan medverkar, tillsammans med några andra naturskolor i Sverige, i att arbeta fram ett läromedel om att lära in svenska utomhus. Boken beräknas vara klar till läsårsstarten ht 2010.

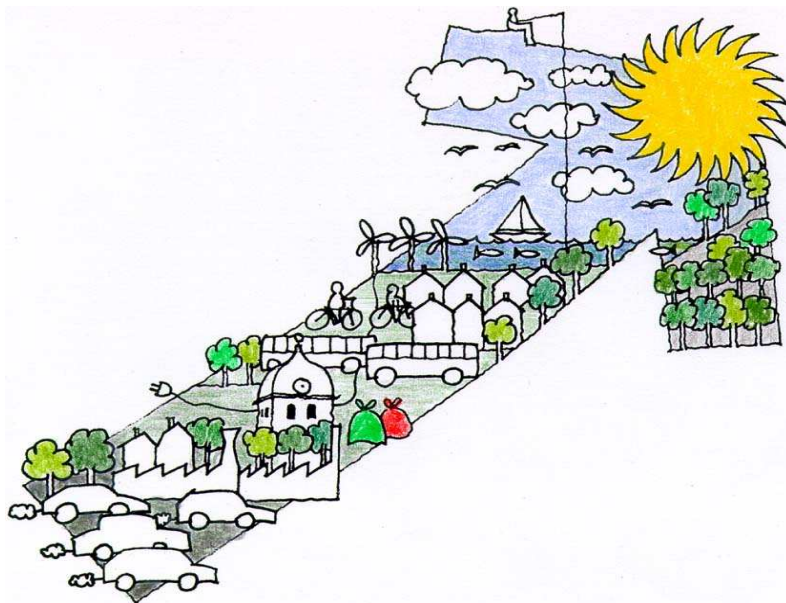
## Kultur och Fritid

Gemensamma detaljerade miljömål	Kommentar	Resultat
CO2 dag med inriktning mot kommuninvånarna	Deltog i arbetet inför Klimatsmarta dagen i september	Uppfyllt
Minska koldioxidutsläppen med totalt 170 kg/inv (3,4%) varav 70 kg/inv (1,4%) gäller energianvändning	Har sänkt kwh för elen med 140 588 kwh, beroende på att vi har fått installerat fjärrvärme till ishallen under sommaren 2009.  Istället har fjärrvärmén ökat, men även om vi lägger ihop antalet kwh för fjärrvärme och elen har vi ändå minskat förbrukningen med 140 580 kwh. Anledningen till minskningen är att vi har förbättrat tekniken med bl. a. bättre element som gör att förbrukningen minskade.	Uppfyllt
Minska koldioxidutsläppen med totalt 170 kg/inv (3,4%) varav 100 kg/inv (2%) gäller transporter	Ecodrivningskursen har inte blivit genomförd.  Cykel planeras att köpa in.	Ej uppfyllt
Miljömål	Kommentar	Resultat
Minska förbrukningen av icke förnyelsebar energi – 1	Gäller inköp av grön el - Tekniska kontoret har tagit över alla byggnader	Ej uppfyllt
Minska förbrukningen av icke förnyelsebar energi - 2	Gäller transporter –  Minskningen av utsläpp som har skett gäller körning av privata bilar i tjänsten	Uppfyllt
Minska förbrukningen av icke förnyelsebar energi - 3	Gäller energianvändningen – Tekniska kontoret har tagit över alla anläggningar  Har sänkt kwh för elen med 140 588 kwh, beroende på att vi har fått installerat fjärrvärme till ishallen under sommaren 2009.	Uppfyllt
Antal avvikelserapporter/förbättringsrapporter	Har ökat till 3 st under 2009.	Uppfyllt
Antal arbetsställen som formulerat "Vad är en miljömedveten personal" i handlingsprogram	Är klart. – Nästan alla arbetsplatser har formulerat vad en miljömedveten personal är. På en arbetsplats har det inte skett och det beror på personalbyte.	Uppfyllt

Kultur och Fritidsförvaltningen har liksom övriga förvaltningar känt av det svårt pressade ekonomiska läget under 2009. Planeringen för 2009 var att utifrån processen på arbetsplatserna om "Vad är en miljömedveten personal" skapa en plattform för ett mer aktivt miljöarbete. Ideer för introduktion av Kultur och Fritid som den Gröna förvaltningen har tagit fram. Lanseringen av "den Gröna förvaltningen" fick stå tillbaka pga det kärva ekonomiska läget.

En förändring som har skett under året är att samtliga byggnader som tidigare ägdes av Kultur och Fritid har tagits över av Tekniska kontoret.

En av avdelningarna inom Kultur och fritid har ansvar för föreningsbidrag. För att få föreningsbidrag ställs det krav på föreningarna att följa kommunens miljöpolicy.



## Framtiden

Vi arbetar hela tiden med att stärka miljöarbetet i hela Uddevalla kommun, både det interna arbetet i den kommunala verksamheten och det utåtriktade som berör våra medborgare och verksamhetsutövare. Speciellt fokus är just nu på klimatförändringen. Här spelar konsumtionsfrågan stor roll och på vilket sätt de varor vi handlar är tillverkade. Vi kommer därför att satsa på en kraftfull kommunal information kring konsumtion och klimat.

Vi kommer att arbeta mer med ungdomar i kommunen och de goda idéer som kan utvecklas tillsammans med politiker tjänstemän och näringslivet. Det fortsatta projektet UngEnergi sker i samarbete med Västra Götalandsregionen.

Biogasproduktion kommer att utvecklas. I ett första steg kommer rötgasen från vårt reningsverk att upgraderas och användas som biogas till fordon.

Vid nybyggnation är det viktigt att energieffektivisering sker. Riktlinjerna för Green Building arbetar vi med och dessa normer kommer att följas vid byggnation av ny förskola under kommande år.

Elbilar är något som vi också är intresserade av. Tillsammans med fordonsindustrin diskuteras möjligheterna kring ett samarbete.

En särskild satsning kommer att göras för insamling av farligt avfall för allmänheten, där Uddevalla Energi är huvudaktör.

## Nästa miljöredovisning

En kompletterande redovisning för 2010 ges ut i maj 2011. Nästa fullständiga redovisning – som avser 2012 - kommer under våren 2013.

## Kontakt

För ytterligare information hänvisar vi till miljösamordnare Birgitte Johansson, 0522-69 73 58, e-post [birgitte.johansson@uddevalla.se](mailto:birgitte.johansson@uddevalla.se) eller Pia Svensson tel. 076-806 31 23 [pia.svensson@uddevalla.se](mailto:pia.svensson@uddevalla.se)

## Bilaga 1:

### Uddevalla kommuns betydande miljöaspekter och miljöpåverkan

Miljöområde	Aspekt	Miljöpåverkan
Medborgare och lokala verksamhetsutövare	Information till medborgare och lokala verksamhetsutövare	Medborgarnas och lokala verksamhetsutövarnas agerande innebär varierande grad av miljöpåverkan. De påverkar miljön på många olika sätt men gemensamt för alla är att de använder energi och vatten, släpper ut diverse ämnen i avloppet, alstrar avfall samt utnyttjar transportmedel av olika slag.
Myndighetsutövning	Myndighetsutövning inom miljöområdet	Myndighetsarbetet kan leda till stor och ofta positiv miljöpåverkan. Graden av påverkan avgörs av kvaliteten i myndighetsutövningen. Myndighetsutövning kan ibland leda till konflikter som motverkar miljöarbetet.
Produktion av varor och tjänster	Beslut rörande miljö, utbildning, teknisk service	All produktion av varor och tjänster innebär miljöpåverkan i någon form. Vissa produkter har stor miljöpåverkan i tillverkningsfasen (ex. papper), andra påverkar mer i användningsfasen (ex. bilar) medan vissa påverkar mest i avfallsfasen (ex. batterier). I många fall behöver också sociala och etiska aspekter vägas in, t.ex. arbetsmiljöfrågor och jämställdhet.
Material och råvaror	Användning av material och råvaror	Val av material och råvaror har inverkan på hur stor miljöpåverkan blir vid såväl tillverkning och användning som återanvändning, återvinning och deponering. Det är viktigt att veta om materialen och råvarorna är miljöfarliga och/eller miljöskadliga, förnyelsebara eller jungfruliga, om de går att återanvända eller återvinna och om det i sådana fall finns system för omhändertagande.
Energi	Användning av el och olja	All slags el- och värmeproduktion medför påverkan eller risker för påverkan på miljön, vilket gör energianvändningen till ett mycket angeläget område. Som exempel på miljöproblem som orsakas av el- och värmeproduktion kan nämnas försurning av mark och vatten, förstärkt växthuseffekt, radioaktiv strålning och problem med förvaring av det radioaktiva avfallet.
Vatten	Vattenanvändning	Det finns gott om grundvatten i Sverige, men i vissa områden hotas tillgången av överuttag. Samhällets olika utsläpp till luft, mark och vatten kan förändra grundvattnets sammansättning. Distribution av färskvatten innebär också annan miljöbelastning i form av energi- och kemikalieanvändning. Särskilt ytvatten kräver mycket behandling innan det kan levereras som dricksvatten.
Avlopp	Avloppsutsläpp	Dagens avloppssystem innebär en rad miljömässiga nackdelar. Näringsämnen och närsalter återförs inte till jordbruket, utan de centreras till ett kommunalt avloppsreningsverk och till det avloppsslam som blir resultatet av reningsprocessen. En del näringsämnen passerar genom avloppsreningsverket ut i vattendragen eller havet och bidrar till övergödning. Via avloppen sprids också diverse miljögifter.  Regnvattnet för med sig föroreningar från luften och biltrafiken när det spolat tak och gator. Huvuddelen av dagvattnet leds via dagvattennätet direkt till vattendragen och havet. Om dagvattnet är anslutet till avloppsnätet för det med sig det förorenade vattnet till reningsverken. Då finns det även risk för att reningsverket bräddar vid skyfall och att allt avloppsvatten går ut orenat i vattendragen.
Avfall	Avfalls-hantering	Uppkomsten av avfall är förknippad med resursslöseri och misshushållning med jordens resurser. Avfall påverkar stora delar av vår livsmiljö, det ger upphov till farliga ämnen när det bränns sorterat och de många deponier som finns läcker bl.a. miljögifter och tar upp stora markarealer.  Förbrukade produkter bör i största möjliga mån återanvändas eller återvinnas. Detta för att minska dels behovet av utvinning av nya råvaror och dels avfallets och avfallshanteringens miljöeffekter.

Transporter	Förbrukning av drivmedel, utsläpp av avgaser	Trafik och transporter orsakar i dag stora miljöproblem. Förstärkt växthuseffekt, bildandet av fotokemiska oxidanter, övergödning och försurning av mark och vatten är bara några av de problem som denna sektor är intimt förknippad med. Detta beror till stor del på att transporter är mycket energi- och resurskrävande.  Med transporter avses här transporter av produkter och varor (godstransporter), persontransporter i form av tjänsteresor, resor till och från arbetet (arbetsresor) samt de transporter som entreprenörer och leverantörer genererar.
Inköp	Inköp och upphandling	<i>Produkter påverkar miljön under hela sin livscykel; från råvara, under tillverkning och användning samt slutligen som avfall (vid användning påverkas även arbetsmiljön). Vid inköp bör även sociala och etiska hänsyn tas, t.ex. om barnarbete förekommer vid produktionen.</i>  Även processer beslutade genom inköpta tjänster, kan i alla led få negativa miljö- och/eller arbetsmiljökonsekvenser om inte entreprenören är medveten, vilket också kan påverka Uddevalla kommuns miljöprofil.
Administration och kontor	Administration av verksamheten	Administration och kontor finns inom de flesta verksamheter. Det är av flera anledningar viktigt att uppmärksamma administrationens miljöbelastning. Dels har den en stor inverkan på miljöprofilen internt och dels är det viktigt för trovärdigheten att den bedrivs på ett miljöanpassat sätt. Det är en tydlig signal till såväl medarbetare som omvärld att man tar miljöansvar.
Nödlägesberedskap	Nödlägesberedskap	Nödlägesberedskap omfattar att känna till risker i verksamheten och att ha beredskap för att hantera nödlägen kopplat till dessa risker. Miljöpåverkan vid nödlägen är ofta stor, exempelvis kan en brand orsaka stora utsläpp till såväl luft som vatten (föroreningar i släckvatten). Nödlägen kan påverka kommunen negativt genom exempelvis negativ publicitet och höjda kostnader.
Miljöskadliga ämnen och produkter	Användning av miljöskadliga ämnen och produkter	Miljöskadliga ämnen i olika former; från rengöringskemikalier och telefonbatterier till byggnadsmaterial står för en stor mängd emissioner till både luft, mark och vatten. Diffus spridning av många ämnen med kända och okända egenskaper är idag ett stort miljöproblem.
Medarbetare	Medarbetare	Medarbetarnas agerande innebär varierande grad av miljöpåverkan. Medarbetarnas påverkan på miljön beror naturligtvis på i vilken typ av verksamhet medarbetaren arbetar, hur kunnig och medveten personen är samt handlingsutrymmet i tjänsten.
Övriga intressenter	Information till övriga intressenter	Förutom medborgare, lokala verksamhetsutövare och medarbetare finns ett flertal intressenter som kan påverka eller påverkas av Uddevalla kommuns miljöarbete, och som därför behöver kartläggas.



**EMAS**

HÄRMED BEKRÄFTAS ATT

**UDDEVALLA  
KOMMUN**

*HAR REGISTRERATS I ENLIGHET MED  
EU:S MILJÖSTYRNINGS- OCH  
MILJÖREVISIONSORDNING, NR 761/2001.*

*UDDEVALLA KOMMUN*

*HAR REGISTRERATS MED REGISTRERINGSNUMMER  
S-000259*



STOCKHOLM DEN 15 DECEMBER 2004  
ÅB SVENSKA MILJÖSTYRNINGSRÅDET

*Sven-Olof Ryding*  
SVEN-OLOF RYDING, VD

**Uddevalla**

Sveriges första EMAS - registrerade kommun



UDDEVALLA KOMMUN