



Fastställt av kommunfullmäktige 2010-02-10, § 18

Handlingsprogram

Enligt Lag (2003:778) om skydd mot olyckor

2007-2010

för
Uddevalla kommun

Innehåll

1. Inledning	3
2. Bakgrund	4

2.1	Lagstiftning	4
3.	Målsättning	5
3.1	Nationella mål	5
3.2	Kommunövergripande mål –vision	5
3.3	Kommunövergripande säkerhetsarbete	5
3.4	Verksamhetsmål –verksamhetsidé	6
3.5	Strategi	7
3.6	Framgångsfaktorer	7
4.	Handlingsprogrammets avgränsningar	8
5.	Kommunens risker	8
5.1	Riskanalys och kommunens övergripande riskbild	8
5.2	Prioriterade riskmiljöer	9
5.3	Riskhanteringsarbete	9
5.4	Farlig verksamhet	9
6.	Räddningstjänstens organisation	10
6.1	Förvaltnings uppbyggnad	10
*	6.2 Beredskapsstyrkor i Uddevalla kommun	11 Ändrat 15/2 -10
6.3	Personal resurser inom Uddevalla kommuns räddningstjänst ...	11
7.	Förebyggande verksamhet	12
7.1	Mål förebyggande verksamhet	12
7.2	Prioriteringar	13
7.3	Säkerhetsmål	13
7.4	Prestationsmål	13
7.5	Ansvarsfördelning	14
7.6	Allmänhetens möjlighet till alarmering	14
7.7	Varning och information (VMA)	14
7.8	Tillsyn, brandskydd	15
7.9	Sotningsverksamhet	16
7.10	Information	16
7.11	Samverkan	16
8.	Räddningstjänst	17
8.1	Mål för räddningstjänsten	17
8.2	Prioriteringar	17
8.3	Säkerhetsmål	17
8.4	Prestationsmål	17
8.5	Räddningsstyrkornas förmåga och prioriterade riskmiljöer	18
8.6	Insattid för räddningsstyrkor i Uddevalla kommun	19
8.7	Övningsverksamhet	19
8.8	Strategiska investeringar	19
8.9	Samverkan	20
8.10	Hamnar	21
8.11	Brandvattenförsörjning	22
9.	Uppföljning av verksamheten enligt LSO	22
10.	Personalens kompetens	23
10.1	Ansvar	23

10.2	Kompetenskrav på räddningstjänstens personal	23
11.	Räddningstjänst under höjd beredskap.....	23

1. Inledning

Samhället har alltid drabbats av olyckor som medfört större eller mindre skador på människor, egendom eller miljön. Placeras olyckan i centrum, som en del i ett fortgående förlopp, blir det nödvändigt att se mer till vad som sker *innan* olyckan inträffar. Med mer kunskap om olycksorsaker och olycksförebyggande åtgärder går det att bryta förloppen innan olyckorna inträffar. Med bättre insatsförberedelser, kunskap om skadebegränsande åtgärder som vidtas i förväg och god planering går det att arbeta bättre och effektivare i de återstående fall då en olycka ändå har inträffat.

Ansvaret regleras i Lag om skydd mot olyckor (*SFS 2003:778*) och Förordning om skydd mot olyckor (*SFS 2003:789*)

Kommunstyrelsen har ansvaret för kommunens räddningstjänst. Kommunstyrelsen har ett lokalt tillsynsansvar och ger mål och övergripande anvisningar för räddningstjänsten, det förebyggande brandskyddet och sotningsverksamheten.

Med räddningstjänst avses, enligt 1 Kap. 2 § Lag om skydd mot olyckor, de räddningsinsatser som staten eller kommunerna skall ansvara för vid olyckor och överhängande fara för olyckor för att hindra och begränsa skador på människor, egendom eller miljön och där det är påkallat att samhället träder in.

Skyldighet för samhället att ingripa definieras av följande kriterier:

- Behovet av ett snabbt ingripande
- Det hotande intressets vikt
- Kostnaden för insatsen
- Omständigheterna i övrigt

Lag om skydd mot olyckor fastställer följande som statlig räddningstjänst:

- Fjällräddningstjänst
- Sjöräddningstjänst
- Flygräddningstjänst
- Efterforskning av försvunna personer i andra fall
- Miljöräddningstjänst till sjöss
- Räddningstjänst vid utsläpp av radioaktiva ämnen

All annan räddningstjänst är ett kommunalt ansvar.

2. Bakgrund

Enligt Lag om skydd mot olyckor (SFS 2003:778; LSO) skall alla kommuner ha två handlingsprogram.

De ska innefatta mål för, samt ta upp risker för, olyckor som kan föranleda räddningsinsats. Underlag för Uddevalla kommuns handlingsprogram har utgjorts av lokal insatsstatistik samt kommunens riskanalys.

2.1 Lagstiftning

Handlingsprogrammen skall omfatta den förebyggande verksamheten enligt LSO 3 kap. 3 § samt räddningstjänst enligt LSO 3 kap. 8 §.

Programmet för den förebyggande verksamheten skall ange *hur verksamheten är ordnad och hur den planeras*.

Programmet för räddningstjänst skall ange *vilken förmåga och vilka resurser kommunen har*.

Gemensamt för både förebyggande verksamheten och räddningstjänsten är *att mål och risker skall framgå*.

Handlingsprogrammen skall antas av kommunfullmäktige för varje ny mandatperiod. Innan programmen antas skall samråd ha skett med de myndigheter som kan ha ett väsentligt intresse i saken. Kommunfullmäktige kan uppdra åt kommunal nämnd att under perioden anta närmare riktlinjer.

Regeringen får, om det finns synnerliga skäl, på framställan av den myndighet som regeringen bestämmer besluta om ändring av ett handlingsprogram för räddningstjänst och förebyggande verksamhet.

3. Målsättning

3.1 Nationella mål

I Lag om skydd mot olyckor kan två riktninggivande mål poängteras:

1 kap inledande bestämmelser

1 § Bestämmelserna i denna lag syftar till att i hela landet bereda människors liv och hälsa samt egendom och miljö ett med hänsyn till de lokala förhållandena tillfredställande och likvärdigt skydd mot olyckor.

3 § Räddningstjänsten skall planeras och organiseras så att räddningsinsatsen kan påbörjas inom godtagbar tid och genomföras på ett effektivt sätt.

3.2 Kommunövergripande mål

Kommunfullmäktiges övergripande vision för Uddevalla kommun är:

Uddevalla - Hjärtat i Bohuslän - där människor växer och erbjuds god livskvalitet!

All kommunal förebyggande verksamhet skall sträva mot att detta tillstånd kan råda. Som ett led i arbetet mot visionen finns framtaget förvaltningsvisa verksamhetskort.

3.3 Kommunövergripande säkerhetsarbete

Uddevalla kommun är sedan 1998 utnämnd som En säker och trygg kommun av världshälsoorganisationen WHO. Arbetet med en Säker och trygg kommun samordnas nationellt av Räddningsverket. Lokalt i Uddevalla kommun är Hälsopolitiska rådet styrgrupp. Hälsopolitiska rådet är ett politiskt samarbetsorgan mellan Uddevalla kommun och regionen. En stor del av arbetet med En säker och trygg kommun bedrivs genom olika nätverk och en referensgrupp. I referensgruppen ingår en stor del av de kommunala förvaltningarna, liksom en del frivilligorganisationer. Samordnare för En säker och trygg kommun i Uddevalla är folkhälsosekreteraren.

För att ytterligare få ett samlat grepp över Uddevalla kommuns säkerhetsarbete och den totala säkerhetsbilden, har kommunen en säkerhetschef anställd, som har till uppgift att samordna kommunens trygghet och säkerhetsarbete.

Räddningstjänsten tillsammans med Socialtjänsten och Hälsopolitiska rådet har projektanställt en hemvaktmästare, som bl.a. har till uppgift att vid hembesök hos pensionärer från 75 år och äldre, göra en säkerhetsrund i samband med besöket. Hemvaktmästaren är stationerad på räddningstjänsten i Uddevalla kommun.

3.4 Verksamhetsmål – verksamhetsidé

- Räddningstjänsten mål utgår ifrån kommunens riskbild
- Räddningstjänsten är en förvaltning som utgör en del av kommunens totala verksamhet. De uppdrag som politikerna bestämmer genomförs på ett effektivt sätt.
- Uddevalla kommun har ambitionen att ständigt utvecklas och vara en av de främsta i landet. Räddningstjänsten skall ständigt utvecklas och vara en av de främsta i landet.
- Arbetstagarnas kunskaper, vilja och ambitioner skall tas tillvara på bästa sätt för verksamheten. Trivsamt och stimulerande arbetsuppgifter präglar verksamheten.
- De styrdokument som beskriver verksamhetens uppgifter genomförs, följs upp och utvärderas.

Vägledande principer i arbetet

- Varje arbetstagare har en klar bild över det ansvar man har på arbetet.
- Samarbete, flexibilitet och solidariskt ansvarstagande gäller alltid.
- Varje arbetstagare skall förstå sin roll i helheten och förstå samspelet som behövs för att allt skall fungera optimalt.
- I ett ansvarsområde ingår planering, utförande, uppföljning och rapportering till närmaste chef.
- Uttryckningstjänst och förebyggande verksamhet hör ihop och vi arbetar med att integrera dem på lämpliga sätt.

3.5 Strategi

För att räddningstjänsten skall nå framgång i sitt arbete mot verksamhetsidén och visionen krävs:

att vi erbjuder en god förebyggande verksamhet och skapar tillit till vår verksamhet
att våra medarbetare är väl förberedda för sitt arbete och att vi är en attraktiv arbetsgivare
att vi har en funktionell utrustning vid räddningsinsats
att vår budget är i balans
att utveckling sker beträffande teknik och taktik och
att alla deltar i arbete för En säker och trygg kommun

3.6 Framgångsfaktorer

Kund/medborgare

*Vi känner oss stolta,
företag etc.
trygga, delaktiga och
ges möjlighet att visa
egen handlingskraft*

- Information utbildning till allmänheten, skolor
- Teknisk tjänst
- Snabb och professionell hjälp vid nödläge
- Vi skall erbjuda en god förebyggande nivå och skapa tillit till vår verksamhet

Medarbetare

*Våra medarbetare trivs,
Utvecklas och känner sig
Stolta över att ge god
service*

- Hög fysisk och psykisk arbetsförmåga
- Vi skall vara väl förberedda för vårt arbete
- Vi skall vara en attraktiv arbetsgivare
- Gott arbetsklimat

Samhällsnytta

*Kommunen gör ett
effektivt arbete, har
utrustning
helhetssyn och har en
långsiktigt sund ekonomi
arbetsplats*

- Utveckla ett bra miljöledningssystem
- Funktionsprovning av fordon och all annan övrig
- Vår budget skall vara i balans
- Vi skall skapa en socialt och ekologiskt hållbar

Utveckling

*Människors behov och
efterfrågan styr mot en
hållbar utveckling.
Uddevalla har rollen
som utvecklingscentrum*

- Följa utvecklingen inom området
- Kompetensutveckling
- Årliga övningsplaner
- Utveckla teknik och taktik

*och befolkningsutvecklingen
är fortsatt positiv*

Räddningstjänstens verksamhetskort och miljökort (se separata dokument)

4. Handlingsprogrammets avgränsningar

Handlingsprogrammen för Uddevalla kommun har avgränsats till förebyggande verksamhet och räddningstjänst enligt kravet i Lag om skydd mot olyckor (SFS 2003:778) som kan föranleda räddningsinsats. Uddevalla kommun har valt att utforma ett dokument som innehåller båda delar.

5. Kommunens risker

I likhet med andra kommuner finns även risker i Uddevalla kommun. Samhället är inte statiskt. Det förändras ständigt. Utvecklingstakten varierar på olika områden. Den kan även vara olika snabb vid olika tidpunkter eller i olika skeden. Förändringar skapas av människorna, och det är oftast människorna som får stå för konsekvenserna. Förändringarna kan innebära nya förhållanden för människors säkerhet. Risker kan tillkomma, försvinna eller bara byta skepnad. Eftersom den mesta utvecklingen sker i form av ett antal processer, bör det även finnas en särskild process för att bevaka förändringar i riskbilden och för att föreslå och genomföra åtgärder som syftar till att minska riskerna. Detta ger möjlighet att skapa det säkrare samhälle vi föredrar framför en utveckling mot minskad säkerhet.

Kommunen har långtgående ansvar bl a räddningstjänst, befolkningskydd, teknisk försörjning, social service och utbildning för invånarna.

5.1 Riskanalys och kommunens övergripande riskbild

För att kartlägga kommunens riskbild, har räddningstjänsten utfört en riskanalys, där olika riskkällor inventerats. Riskanalysen omfattar oönskade händelser/risker vilka faller inom ramen för räddningstjänstens verksamhetsområde och som kan föranleda räddningsinsats. *Verksamheter som hanterar brännbart material och med många anställda är alltid en risk, här kan nämnas, köpcentra, sjukhus, hamn, oljeindustri och biltillverkning.*

Kommunens övergripande riskmiljöer är:

- Sjukhus och vårdanläggningar
- Farliga verksamheter
- Industrier
- Centrumbebyggelsen
- Europaväg och riksväg
- Stora köpcentra och samlingslokaler
- Hamnar och lång kuststräcka
- Boendemiljöer

Riskanalysen för Uddevalla kommun är utarbetad 2004 och reviderad i vissa delar 2008, analysen finns att tillgå som separat dokument.

5.2 Prioriterade riskmiljöer Olyckor som kan leda till räddningsinsats

Med de olika delarna i riskanalysen och Uddevalla kommuns utfall av olyckstillbud som resulterat i räddningsinsatser/uppdrag under åren 2005-2007 som bakgrund är nedanstående riskmiljöer i större behov av att prioriteras i kommande arbete för att sänka de befintliga risknivåerna.

- › *Äldreboende, gruppboende*
- › *Bostad*
- › *Skolor*
- › *Hotell, vandrarhem och annat tillfälligt boende*
- › *Trafikolycka*

5.3 Riskhanteringsarbete

Riskanalysen revideras successivt så att förebyggande- och räddningstjänstverksamheterna kan anpassas till samhällets utveckling och riskernas förändring. För att hantera kommunens *övriga risker* finns det en riskhanteringsgrupp som är sammansatt av personal från de olika förvaltningarna i kommunen, där kommunens *säkerhetschef är sammankallande*.

5.4 Farliga verksamheter

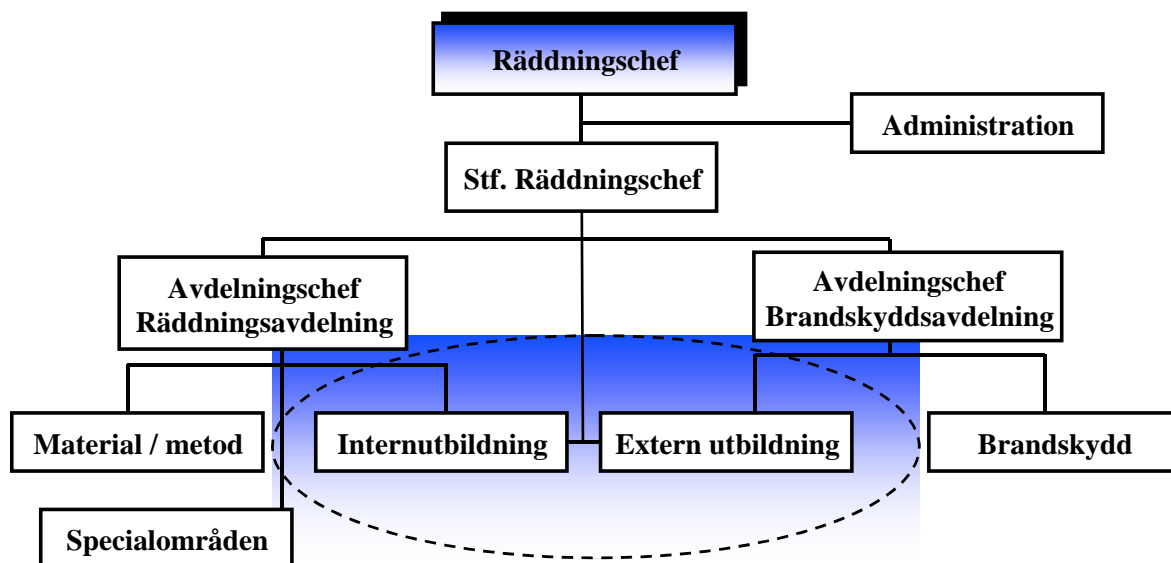
Länsstyrelsen är den myndighet som avgör vilka verksamheter som omfattas av bestämmelserna i 2 kap. 4 § lagen (2003:778) om skydd mot olyckor vad som skall klassas som farlig verksamhet och vilka verksamheter som omfattas av Seveso-lagstiftningen. Nedanstående verksamheter skall enligt Länsstyrelsens beslut omfattas av de skyldigheter som anges i lagen om skydd mot olyckor enligt 2 kap. 4 §.

- Uddevalla hamnterminal AB
- Helikopterplattan Uddevalla sjukhus
- Svensk fyrverkeriimport

6. Räddningstjänstens organisation

6.1 Förvaltningsuppbyggnad

Räddningstjänsten är organiserad i två avdelningar, vilka arbetar i syftet att inom Uddevalla kommun primärt bedriva förebyggande verksamhet inom räddningstjänstens ansvarsområde, samt operativ räddningstjänst.



Den utåtriktade verksamheten såsom, *förebyggande verksamhet, tillsyn, extern utbildning, rådgivning, information etc.* bedrivs huvudsakligen av brandskyddsavdelning.

Den operativa verksamheten såsom, *internutbildning, material/metod utveckling, verkstäder, utryckning etc.* bedrivs huvudsakligen av räddningsavdelningen. Härutöver finns även en administrativ stödfunktion.

För mer kompletterande information finns ”*organisation Uddevalla räddningstjänst*” att tillgå som separat dokument.

Förvaltningen av kommunens räddningstjänst handhas av kommunstyrelsen. Ansvarig chefstjänsteman för räddningstjänstens verksamhet är *räddningschefen*.

6.2 Beredskapsstyrkor i Uddevalla kommun

Följande styrkor skall vid normalberedskap kunna rycka ut inom de tider som anges nedan. Avvikelser från normalberedskapen avgörs av räddningschef i beredskap.

	Normalberedskap	Anspänning tid i min
Räddningschef i beredskap	1 Räddningschef ¹⁾	1,5
Uddevalla heltid	1 Insatsledare + 5 brandmän	1,5
Uddevalla deltid	1 Styrkeledare + 5 brandmän	8
Ljungskile deltid * Ändrat 15/2 2010	1 Styrkeledare + 4 brandmän Om personalläget inte möjliggör ordinarie bemanning kan styrkan utgöras av 1 Styrkeledare + 3 brandmän under perioden 07-17 vardagar.	6

Anm. 1) Räddningschef i beredskap skall vara anträffbar via kommunikationsmedel inom 1,5 min samt med disponerat fordon kunna infinna sig på brandstationen inom 30min. (*Räddningschef i beredskap se separat dokument*)

6.3 Personalresurser inom Uddevalla kommuns räddningstjänst

Heltid

1	Räddningschef
1	Ställföreträdande räddningschef
1	Avdelningschef brandskyddsavdelning
1	Avdelningschef räddningsavdelningen
6	Brandmästare
4	Brandförman
26	Brandmän
1	Driftsförman
1	Verkstadsman
1,75	Administrativ tjänst

I gruppen brandmän finns 4/pers med brandförmans kompetens.

Deltid Uddevalla

21	Brandmän deltid
----	-----------------

Deltid Ljungskile

4 Brandförman deltid
17 Brandmän

I gruppen brandmän finns 2/pers med brandförman deltids kompetens

7. Förebyggande verksamhet

7.1 Övergripande mål och resurser för den förebyggande verksamheten

Uddevalla kommuns invånare skall ges förutsättningar för en god livskvalitet genom en säker och trygg kommun.

För att åstadkomma detta har brandskyddsavdelningen följande resurser till förfogande:

En avdelningschef och tre brandmästare som arbetar med tillsyner, externutbildning och övriga förebyggande åtgärder.

Statistik

Uddevalla kommuns utfall av olyckor som resulterat i räddningsinsatser/uppdrag under åren 2005-2007

	2005			2006			2007		
	UA	LJE	tot	UA	LJE	Tot	UA	LJE	Tot
Brand i byggnad	45	5	50	47	4	52	58	4	63
Brand ej i byggnad	10	3	10	66	5	71	67	14	81
Trafikolycka	57	6	63	59	8	67	84	17	101
Utsläpp farligt ämne	10	1	11	12	0	12	6	1	7
Drunkning/tillbud	4	2	6	0	0	0	3	1	4
Nödställd person	6	1	7	8	1	9	4	0	4
Nödställt djur	1	0	1	1	1	2	0	0	0
Stormskada	9	1	10	1	0	1	5	0	5
Bergras/jordskred	0	0	0	1	1	2	0	0	0
Annat ras	0	0	0	0	0	0	0	0	0
Översvämning av vattendrag	2	1	3	0	3	3	0	0	0
Annan vattenskada	9	0	9	7	3	10	5	1	6
Annan	27	0	27	17	0	18	22	1	23
Automatlarm ej brand/gas	19	3	20	21	6	27	19	7	26
Förmodad brand	3	10	6	2	6	8	6	7	4
Förmodad räddning	15	2	17	22	2	24	37	3	40
Falsklarm brand	2	0	2	1	0	1	1	1	2
Förmodad räddning	2	0	2	3	0	3	12	1	13
Falsklarm räddning	3	0	3	3	0	3	0	0	0
I väntan på ambulans	0	0	0	0	0	0	1	0	1
Sjukvård under delegation	0	0	0	0	0	0	0	0	0
Hjälp till ambulans	0	0	0	2	3	5	2	0	2
Hjälp till polis	2	0	2	3	0	3	1	0	1
Felindikering från automatlarm	0	0	0	0	0	0	0	0	0
Vattentransport	0	0	0	1	0	1	0	0	0

Dykuppdrag	0	0	0	0	0	0	0	0	0		
Säkerhetsvakt	0	0	0	0	0	0	0	0	0		
Trygghetslarm	3	0	3	0	0	0	1	0	1		
Inbrottslarm	0	0	0	0	0	0	0	0	0		
Hiss ej nödläge	4	0	4	3	0	3	5	0	5		
Annat	27	1	28	38	0	38	35	1	36		
Totalt	52	5	33	56	50	4	37	54	54	59	9

7.2 Prioriteringar

Under programperioden 2007-2010 skall följande riskmiljöer prioriteras i det förebyggande arbetet i Uddevalla kommun

- › *Äldreboende, gruppboende*
- › *Bostad*
- › *Skolor*
- › *Hotell, vandrarhem och annat tillfälligt boende*

Ovanstående riskmiljöer utgör en betydande risk sett ur riksstatistiken (räddningsverkets statistik) samt Uddevalla kommuns utfall av olyckstillbud som resulterat i räddningsinsatser/uppdrag under åren 2005-2007.

7.3 Säkerhetsmål

- › Medborgare, kommunala förvaltningar och företag skall uppleva Uddevalla Kommun som en säker och trygg kommun.
- › Medborgare, kommunala förvaltningar och företag skall genom ökad kunskap och handlingsberedskap kunna bidra till färre olyckor och minskade konsekvenser av olyckor.

7.4 Prestationsmål

- › Räddningstjänsten skall bedriva ett aktivt brandförebyggandearbete enligt Lag om skydd mot olyckor (*SFS 2003:778*) och Lag om brandfarliga och explosiva varor (*SFS 1988:868*)
- › Räddningstjänstens tillsynsarbete skall utgå från prioriterade riskmiljöer.
- › Samtliga kommunala förvaltningar skall arbeta aktivt med systematiskt brandskyddsarbete (SBA).
- › Samtliga elever i årskurs 4 skall ges kunskaper om brandrisker, och hur man skyddar sig mot bränder och andra personolyckor samt allmän riskmedvetenhet. Under perioden 2007-2010 skall denna information utökas så att även årskurs 7 omfattas. Måluppfyllnad förutsätter ett nära samarbete med skolan.
- › Räddningstjänsten skall genom utbildning och information stödja medborgare, företag organisationer och förvaltningar så att de kan ta ansvar för sitt arbete med skydd mot olyckor.

7.5 Ansvarsfördelning

Kommunala förvaltningar och bolag ansvarar inom sin verksamhet för sitt olycksförebyggande arbete.

Räddningstjänsten skall arbeta för att minska konsekvenserna av bränder och andra olyckor som kan föranleda räddningsinsats för dem som bor, verkar eller vistas i kommunen.

Räddningstjänsten utför brandförebyggande myndighetsarbete och utbildnings- och informationsinsatser.

Kultur och fritid svarar för olycksförebyggande insatser vid kommunala badplatser.

Tekniska kontoret svarar för skyddet av kommunens vattentäkter

Tekniska kontoret svarar för trafiksäkerhetshöjande åtgärder i det kommunala vägnätet.

Barn och utbildning svarar för uppföljningen av simkunnigheten hos elever i årskurs fem.

7.6 Allmänhetens möjlighet till alarmering

Utalarmering av Uddevalla kommuns räddningsstyrkor är anordnad vid SOS Alarms central i Göteborg. SOS Alarm kan alltid larma räddningstjänsten på två oberoende larmvägar, en via ordinarie telefonförbindelse och en via radio direkt på brandstationerna och fordon.

Vid avbrott i telenätet skall allmänhetens alarmeringsmöjligheter tillgodoses via provisoriska alarmeringsplatser, som vid varje tillfälle meddelas genom Sveriges Radios P4- sändningar. Direkt alarmering av räddningstjänsten kan även ske från alarmeringsanordning utanför respektive brandstation.

7.7 Varning och information (VMA)

Kommuninnevånarna skall kunna varnas och informeras vid allvarliga olyckshändelser. Detta gäller även för olyckor som inträffar utanför kommunen, men som kan påverka kommunen. Vid beslut om att allmänheten skall varnas med anledning av omedelbar eller snart förestående fara kan signalen ”Viktigt meddelande” (VMA) utnyttjas. Signalen utlöses från brandstationen Uddevalla över kommunens utomhusvarningssystem (tyfoner).

Signalen skall alltid direkt åtföljas av aktuell information, råd och anvisningar i riks- och lokalradion. VMA- signalen kan endast ges utefter riksväg 44 i Uddevalla tätort.

7.8 Tillsyn, brandskydd

De organisatoriska och byggnadstekniska åtgärderna syftar till att:

- Förhindra brands uppkomst
- Möjliggöra en trygg och säker utrymning
- Minska risken för brandspridning
- Möjliggöra en snabb insats vid brand och i övrigt underlätta brandsläckning.

Ansvaret för detta åvilar ägaren/nyttjanderättsinnehavaren för ett objekt. För att uppfylla ansvaret måste ägaren bedriva ett systematiskt brandskyddsarbete avseende såväl organisatoriskt som byggnadstekniskt brandskydd. Arbetet skall dokumenteras. En kortfattad sammanställning av dokumentationen skall inlämnas till räddningstjänsten i form av en skriftlig redogörelse.

Räddningstjänsten skall meddela föreskrifter om frister för när skriftlig redogörelse skall lämnas in. Fristerna är differentierade utifrån en riskbedömning och behovet av förebyggande brandskyddsåtgärder som gäller för enskilda eller grupper av objekt. Vid räddningstjänstens tillsyn sker kontroll av hur det systematiska brandskyddsarbetet bedrivs på det enskilda objektet, hur uppgifterna i den skriftliga redogörelsen överensstämmer med verkligheten, om de krav som ställdes vid bygglovets uppfylls samt brandskyddet i övrigt i form av stickprovskontroll. Tillsyn enligt Lagen om skydd mot olyckor (LSO) delas in i tre olika kategorier:

1. Löpande tillsyn

Löpande tillsyn skall genomföras på byggnader/anläggningar som omfattas av krav på skriftlig redogörelse.

2. Tema tillsyn

Förutom löpande tillsyn skall det finnas möjlighet att göra tematillsyner. Dessa tillsyner skall omfatta olika grupper av byggnader/anläggningar och de skall föreslås från år till år av den som är funktionsansvarig för den förebyggande verksamheten, beslut tas sedan av räddningschefen. Tematillsynen skall grundas på inträffade bränder, forskning, efterfrågan, personalläge etc.

3. Riktad tillsyn

Riktad tillsyn skall genomföras då räddningstjänsten har uppmärksammat på att det finns allvarliga brister i brandskyddet, på en verksamhet/byggnad eller på begäran.

• Tillsyn brandfarlig vara

Frister och omfattning för tillsyn av brandfarlig vara finns inte reglerade i lagstiftningen utan kan bestämmas av den myndighet som utövar tillsynen. För att underlätta tillsynsverksamheten både för räddningstjänsten och verksamhetsutövaren så kommer tillsyn enligt Lagen om skydd mot olyckor (LSO) och tillsyn enligt Lagen om brandfarliga och explosiva varor (LBE) göras samtidigt. Frister för tillsyn enligt LSO och LBE kommer att samordnas.

Objektsförteckning över tillsynsobjekt samt tillsynsplan finns att tillgå på räddningstjänsten i Uddevalla kommun.

7.9 Sotningsverksamheten

Mellan Uddevalla kommun och Westkustsotarna AB är det upprättat ett avtal om sotning mm. Genom detta avtal förbinder sig Westkustsotarna AB att själv eller genom anställd personal utföra föreskriven sotning och brandskyddskontroll inom sotningsdistriktet samt att även i övrigt följa gällande föreskrifter i lag och förordning samt av andra myndigheter utfärdade bestämmelser som äger tillämpning på Westkustsotarnas verksamhet. Sotningsfrister inom Uddevalla kommun finns att tillgå som separat dokument.

Personalens kompetens skall för verksamhetsansvarig vara skorstensfejarmästarutbildning. Den som utför brandskyddskontroll skall ha lägst brandskyddsteknikerutbildning.

7.10 Information

Kommunen informerar om den enskildes ansvar enligt Lag om skydd mot olyckor genom utbildning, riktade utskick, kommunsidan i dagspress och kommunens hemsida.

7.11 Samverkan

Räddningstjänsten samverkar inom den förebyggande verksamheten med de flesta myndigheter som har verksamhet inom Uddevalla kommun. Exempel på samverkande myndigheter är polisen, kustbevakningen, sjöfartsverket, räddningsverket, länsstyrelsen och statens geotekniska institution och inom kommunen förekommer regelbunden samverkan med miljö och statsbyggnad, socialtjänsten och hamnmyndigheten.

8. Räddningstjänst

8.1 Mål för räddningstjänsten

Räddningstjänstens mål skall utgå från kommunens riskbild. Räddningstjänsten skall vara en effektiv och professionell skadeavhjälpande organisation, så att de som behöver våra tjänster känner trygghet och tillit när organisationen tas i anspråk.

8.2 Prioriteringar

Uddevalla kommuns riskbild domineras av brand i byggnad samt trafikolyckor, under programperioden 2007-2010 skall dessa riskmiljöer prioriteras.

8.3 Säkerhetsmål

Räddningstjänsten svarar för säkerheten i kommunen genom att:

C:a 75 % av de boende i Uddevalla kommun skall vid en normalberedskap kunna nå av en räddningsstyrka med rökdykare inom 10 minuter.

arbeta aktivt inom räddningstjänsten med de 3 skedena *före-, under- och efter* insats.

vid bränder och andra olyckor bereda alla som bor, arbetar eller vistas i kommunen professionell hjälp med kvalificerad personal och materiel.

8.4 Prestationsmål

Räddningstjänsten skall genom att upprätta en uppgiftskatalog, utforma mål och kvalitetssäkra övningsverksamheten utifrån det faktiska behovet som framkommit ur riskanalysens riskmiljöer och Uddevalla kommuns utfall av olyckstillbud som resulterat i räddningsinsatser/uppdrag under åren 2005-2007.

riskmiljöer

- › Äldreboende, gruppboende
- › Bostad
- › Skolor
- › Hotell, vandrarhem och annat tillfälligt boende
- › Trafikolycka

Räddningstjänsten skall utveckla förmågan att genomföra olycksförloppsutredningar enligt Lag om skydd mot olyckor.

Genom dialog med anläggningsägare och en förbättrad uppföljning av larm från automatiska brandalarmanläggningar skall antalet fellarm minska

8.5 Räddningsstyrkornas förmåga och prioriterade riskmiljöer

Målsättningen och ambitionsnivån för den operativa styrkan är att den skall utföra räddningsinsatser enligt beskrivningen i tabell på ett effektivt sätt och inom en godtagbar tid. För de prioriterade riskmiljöerna, vårdanläggningar, bostäder, skolor, hotell, vandrarhem och trafikolyckor redovisas i tabellen förmågan att genomföra insatser.

För att uppnå detta skall räddningstjänsten planeras och organiseras väl, samt ha tillgång till modern och ändamålsenlig utrustning. Räddningsstyrkorna skall utbildas och övas så att de kan utföra effektiva räddningsinsatser.

Tabell över målet för räddningstjänstens uppgifter och ambitionsnivå

Typ av insats	Räddningsstyrka		
	U-a heltid	U-a Deltid	Ljungskile Deltid
Samtidig utvändig livräddning med stege och livräddningsinsats med rökdykare	Ja	Ja	Nej*
Livräddning med rökdykare i Bostadsbebyggelse	Ja	Ja	Ja
Invändig släckning i mindre och medelstor industri	Ja	Ja	Ja
Kemdykarinsats i mindre Omfattning	Ja	Ja	Nej*
Utvändig släckning mot Bostadsbyggelse	Ja	Ja	Ja
Oljebekämpning i mindre omfattning både i vatten och på land	Ja	Ja	Ja
Gräs- och skogsbrand mindre omfattning	Ja	Ja	Ja
Ytlivräddning i hamn- och Närområde ***	Ja	Ja	Ja
Bränder i brännbara vätskor (<300m ² vätskeyta)	Ja**	Ja**	Nej*
Losstagnning av fastklämda vid trafikolyckor m m	Ja	Ja	Ja

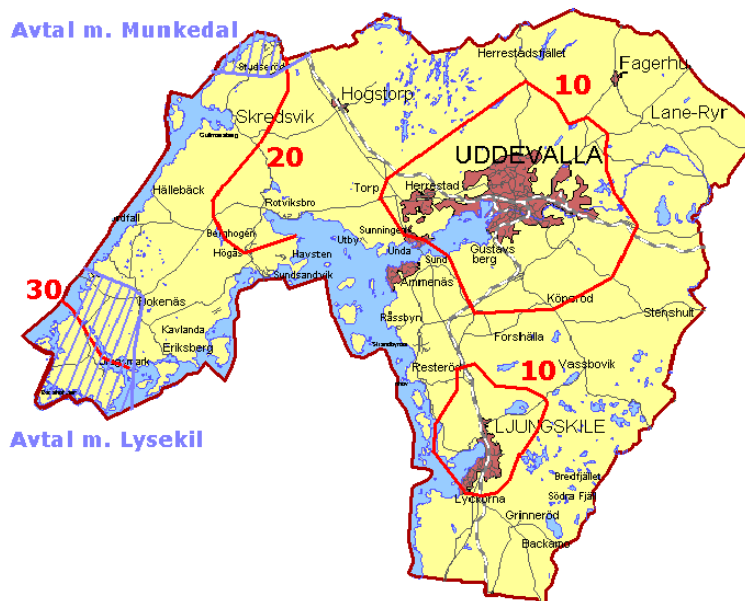
Förklaring: * *Insats kan ske först när två styrkor finns på plats*

** *Insats kan ske först när tankbil från Ljungskile finns på plats*

*** *Kommunen förfogar inte över en egen dykarorganisation*

8:6 Insatstid för räddningsstyrkor i Uddevalla kommun

Insatstider
inom 10 min
inom 20 min
inom 30 min
avtal med
grannkommun



8.7 Övningsverksamhet

För att bibehålla kompetensen och öka förmågan hos räddningstjänstens personal skall regelbundna övningar genomföras. Övningsprogram och övningarnas omfattning finns att tillgå som separat dokument.

8.8 Strategiska investeringar

Investeringar utöver rullande fordonsplan (*Fordonsplanen finns att tillgå som separat dokument*) som är aktuella under planeringsperioden är:

- Nytt radiosystem (Rakel)
- Utbyggnad av räddningstjänstens övningsfält (Sörvik)
- Upprustningsbehov av brandstationerna i Uddevalla och Ljungskile

8.9 Samverkan

I norra Bohuslän finns ett väl utvecklat samarbete alltifrån ledning av områdets personella resurser till detaljerade materialresurser. Förövrigt finns avtal om räddningshjälp med alla kommuner inom Västra Götaland.

Följande samverkansavtal finns upprättade för Uddevalla kommun

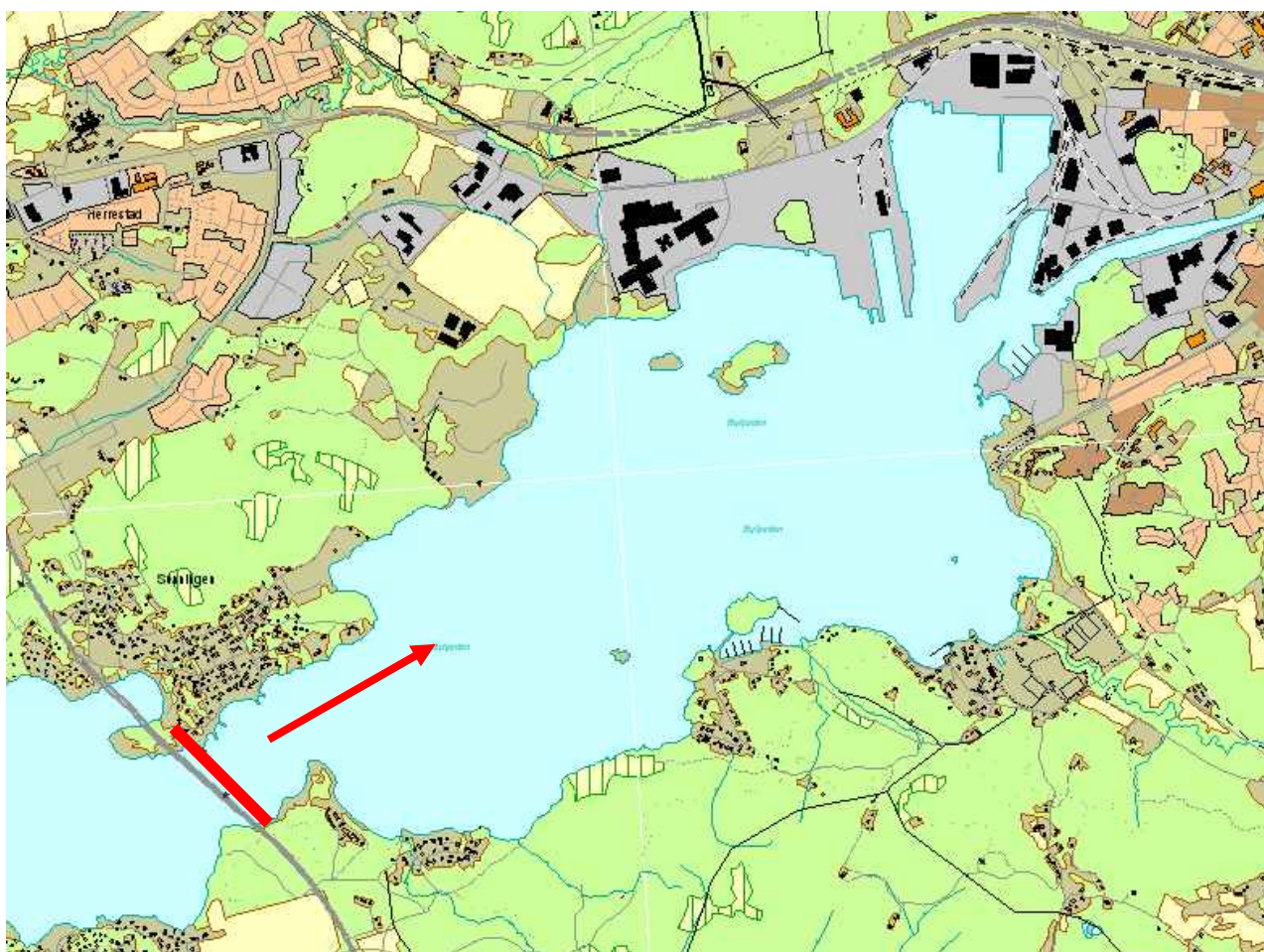
- Avtal med sjukvårdshuvudmannen om sjuktransport i terräng
- Avtal med Banverket om återställning efter olycka på järnväg
- Avtal om kemsamverkan inom Norra Bohuslän (Munkedal, Sotenäs, Lysekil, Tanum Strömstad)
- Avtal om ömsesidig hjälp inom Norra Bohuslän (Munkedal, Sotenäs, Lysekil, Tanum Strömstad) i samband med insatser av större omfattning.
- Avtal med NÄRF (Norra Älvsborgs räddningsförbund) om ömsesidig samverkan beträffande räddningsuppdrag på RV 44 inom varandras insatsområde.
- Avtal om att säkerställa tillgång till höjdfordon inom delar av Munkedals tätort som består av 4-5 våningars byggnader.
- Räddningsavtal med Norra Bohuslän (Munkedal, Sotenäs, Lysekil, Tanum Strömstad) om att säkerställa skadedrabbad kommuns behov av ledning och stöd utöver egna resurser.
- Avtal med Vägverket Produktion angående sanering efter trafikolycka.
- Avtal med Socialtjänsten i Uddevalla kommun om lyfthjälp
- Avtal med SOS-alarm avseende utlarmning av räddningsstyrkor

8.10 Hamnar och dess gränser i vattnet

Räddningstjänstgränser för Uddevallas hamn. Inom de gränser som anges på kartan (se nedan) svarar kommunen för räddningstjänsten enligt Lag om skydd mot olyckor (2003:778).

För räddningstjänst inom hamnområde har räddningstjänsten tillgång till båtar och utbildad personal. Samarbetet med hamnmyndigheten är väl utvecklad.

Förutom hamnen i Uddevalla finns även en småbåtshamn i Ljungskile.



— Gräns mellan kommunal och statlig räddningstjänst i vatten

8:11 Brandvattenförsörjning

För vattenförsörjning vid räddningsinsatser skall räddningstjänsten ha egna tankfordon samt tillgång till brandposter och vattenreservoarer som exempelvis speciellt iordningställda branddammar eller förberedda platser vid naturliga sjöar och dammar.

För brandvattenförsörjning i de tätorter som har kommunalt Va-nät tillåter kommunen viss utglesning av brandpostsystemet, vilket innebär utnyttjande av tankfordon. Räddningstjänsten skall ha tillgång till tankfordon för att säkerställa tillgången på brandvatten.

Där så erfordras, skall branddammar eller andra vattentag anordnas. Vattentag och brandposter skall vara tydligt markerade. Brandposter och vattentagens placering bestäms efter samråd med räddningschefen. Brandpostsystemet skall vara utfört enligt gällande anvisningar.

Vattentag och brandposter skall vara tillgängliga och i brukbart skick. Underhåll och skötsel av brandposter och vattentag som tillhör kommunen ansvarar tekniska kontoret för. Räddningstjänsten skall underrättas när vattenledning till brandpost avstängs och åter öppnas samt när nya brandposter anordnas.

Detaljuppgifter om vattentag och brandposter, som tillhör kommunen, skall finnas hos tekniska kontoret och räddningstjänsten. Tekniska kontoret ansvarar för att dessa uppgifter är aktuella.

9. Uppföljning av verksamheten enligt LSO

Verksamheten följs upp i många former. Dels genom kommunens uppföljningssystem med tertialrapporter och bokslut. I detta ingår de uppdrag som kommunen har enligt LSO. I det internkontrollsystem som finns på räddningstjänsten följs räddningsstyrkornas förmåga upp genom kontroll av övningsverksamheten. I interkontrollsystemet följs även tillsynsverksamheten upp.

10 Personalens kompetens

10.1 Ansvar

Räddningschefen är ansvarig för att räddningstjänsten är ändamålsenligt ordnad enligt Lag om skydd mot olyckor (*SFS 2003:778*).

10.2 Kompetenskrav på räddningstjänstens personal i Uddevalla kommun

Befattning	Kompetenskrav
Räddningschef	Brandingenjör
Räddningschef i beredskap	Lägst räddningsledare B eller motsvarande
Insatsledare	Räddningsledare B eller motsvarande
Styrkeledare	Räddningsledare A eller motsvarande
Tillsynspersonal enklare objekt	Tillsyn och olycksförebyggande A eller motsvarande
Tillsynspersonal kvalificerade objekt	Tillsyn och olycksförebyggande B eller motsvarande
Brandmän i heltidsstyrka	SMO-utbildning eller motsvarande
Brandmän i deltidstyrka	Räddningsinsats*

* *Personalen skall efter anställning genomgå utbildningen "Räddningsinsats"*

11. Räddningstjänst under höjd beredskap

Planeringsförutsättning är 10 års anpassningstid vilket innebär att några åtgärder inte är aktuella under mandatperioden. Ändras planeringsförutsättningen kommer adekvata åtgärder att genomföras.