

# Övergripande styrnings- och planeringsdokument för 2011



Margretegårdeparken, Uddevalla  
Foto: Ylva Bryngelsson

Vision 2020  
Kommunfullmäktiges styrkort  
Flerårsplan 2011-2013  
Kommunens och kommun-  
koncernens budget 2011



# INNEHÅLL

Detta samlade dokument som är utgångspunkten för kommunens planering och uppföljning innehåller följande huvuddelar:

- Vision 2020
- Ny strategisk plan för mandatperioden fastställs av kommunfullmäktige i juni 2011
- Kommunfullmäktiges styrkort
- Flerårsplan för perioden 2011-2013

## INNEHÅLLSFÖRTECKNING

<b>Vision 2020 Uddevalla Kommun</b>	<b>3</b>
<b>Kommunfullmäktiges styrkort</b>	<b>4</b>
<b>Flerårsplan 2011-2013</b>	<b>6</b>
Ekonomiska förutsättningar	6
Resultat-, balans- och kassaflödesbudget	14
Kommunbidrag	15
Nämndsvis redovisning av förändring av kommunbidrag samt nämndernas riktade uppdrag	16
<b>Kommunfullmäktiges beslut</b>	<b>18</b>
<b>Sammanställd budget 2011</b>	
Kommunens organisation	19
Från flerårsplan till sammanställd budget	20
Nämnderna	21
Bolag och stiftelser	40
Bolagen	41
Stiftelserna	44
Resultatbudget	46
Balansbudget	47
Kassaflödesbudget	48
Investeringar	49



# VISION 2020 UDDEVALLA KOMMUN

HJÄRTAT I BOHUSLÄN Där människor växer och erbjuds god livskvalitet!

## Kund / Medborgare

Vi har lyckats när...

...vi alla känner oss stolta, trygga, delaktiga och ges möjlighet att visa egen handlingskraft

Detta uppnår vi genom att

- Brukare av kommunens tjänster är nöjda och har anledning att tala väl om Uddevalla
- Kommunens invånare ska så långt det är möjligt få sina behov och egna val tillgodosedda
- Motverka utanförskap och skapa delaktighet för alla
- Uddevalla ska kännas säkert och tryggt
- Ge ett gott bemötande, erbjuda hög tillgänglighet, god kvalitet, stor lyhördhet, snabb och smidig service

## Medarbetare

Vi har lyckats när...

...våra medarbetare trivs, utvecklas och känner sig stolta över att ge en god service

Detta uppnår vi genom att

- Stimulera och tillvarata kreativitet, utveckling, initiativ och ansvarstagande hos varje medarbetare
- Vara en attraktiv arbetsgivare och erbjuda god arbetsmiljö
- Skapa förutsättningar för helhetssyn, flexibilitet och personlig bekräftelse
- Bedriva en tydlig personalpolitik för att öka jämställdheten och mångfalden

## Samhällsnytta

Vi har lyckats när...

...kommunen genom helhetssyn gör ett effektivt arbete och har en långsiktig sund ekonomi

Detta uppnår vi genom att

- Skapa ökad demokrati och utveckla dialogen med medborgarna
- Göra omvärldsanalyser
- Skatt och avgifter ska sättas i förhållande till omvärlden
- Se helheten och lösningar över förvaltningsgränserna
- Ha ett decentraliserat ansvar för ekonomi och beslut och stimulera till budgetdisciplin
- Utveckla den sociala ekonomin, samarbetet med näringslivet och alternativa driftsformer

## Utveckling

Vi har lyckats när...

...människors behov och efterfrågan styr mot hållbar utveckling. Uddevalla har rollen som utvecklingscentrum och befolknings-utvecklingen är fortsatt positiv

Detta uppnår vi genom att

- Utveckla Högskolecentrum Bohuslän
- Stimulera livslångt lärande, högre utbildning och forskning
- Skapa attraktiva boenden och stimulera inflyttning
- Arbeta för en bra infrastruktur och goda kommunikationer
- Stimulera till ett rikt kultur- och fritidsutbud
- Skapa förutsättningar för ett starkt och differentierat näringsliv
- Arbeta för ett hållbart samhälle med mångfald
- Driva aktivt folkhälsoarbete
- Utveckla samarbetsformer med verksamheter utanför den offentliga sektorn med inriktning på förebyggande arbete

## KOMMUNFULLMÄKTIGES STYRKORT

Fokusområdets önskade läge	Strategier
<p style="text-align: center;"><b>Kund/ medborgare</b></p> <p>Vi alla känner oss stolta, trygga, delaktiga och ges möjlighet att visa egen handlingskraft</p>	<ol style="list-style-type: none"> <li>1. Vi ska arbeta för att alla i Uddevalla kommun känner sig trygga och att alla känner sig lika mycket värda.</li> <li>2. Vi ska vara en lyhörd kommun som tar till sig de frågor som medborgarna lyfter fram.</li> <li>3. Vi ska i våra kommunala verksamheter erbjuda valfrihet och kvalitet med särskilt fokus på barnomsorg, skola och äldreomsorg.</li> </ol>
<p style="text-align: center;"><b>Medarbetare</b></p> <p>Våra medarbetare trivs, utvecklas och känner sig stolta över att ge god service</p>	<ol style="list-style-type: none"> <li>4. Vi ska skapa en god arbetsmiljö där medarbetare får möjlighet att realisera kreativa förslag och utrymme skapas för möjlig avknoppning</li> <li>5. Vi ska ge medarbetare möjlighet att utveckla den egna kompetensen inom sin profession.</li> <li>6. Vi ska ständigt och medvetet tillämpa en personalpolitik för ökad jämställdhet och mångfald</li> </ol>
<p style="text-align: center;"><b>Samhällsnytta</b></p> <p>Kommunen gör ett effektivt arbete, har helhetssyn och har en långsiktigt sund ekonomi</p>	<ol style="list-style-type: none"> <li>7. Vi ska i organisationen gemensamt och med helhetssyn arbeta för att ge medborgaren bästa service till lägsta möjliga kostnad.</li> <li>8. Vi ska samverka med det civila samhället, t ex den ideella sektorn, för att möta framtida behov.</li> <li>9. Vi ska skapa en skola med frihet och kvalitet där alla når målen</li> </ol>
<p style="text-align: center;"><b>Utveckling</b></p> <p>Människors behov och efterfrågan styr mot en hållbar utveckling och rollen som utvecklingscentrum. Befolkningsutvecklingen är fortsatt positiv.</p>	<ol style="list-style-type: none"> <li>10. Vi ska möjliggöra en mångfald av boenden i attraktiva, goda livsmiljöer med hänsyn taget till hållbar utveckling.</li> <li>11. Vi ska föra en aktiv dialog med berörda aktörer för att stärka infrastrukturen och öka attraktiviteten för vår kommun</li> <li>12. Vi ska värna och utveckla småföretagarkulturen i Uddevalla kommun</li> <li>13. Vi ska medverka till blomstrande turism och näringsliv</li> <li>14. Vi ska värna de mångkulturella värden som tillförs Uddevalla genom invandrare och förhindra utanförskapet.</li> <li>15. Vi ska ta Uddevalla ett steg närmare mot ekologisk och socialt hållbar utveckling med särskilt fokus på att minska energiförbrukning och bli oljeoberoende. Kommunens vatten och avlopp skall säkerställas genom samverkan med andra kommuner då vi därigenom ökar vårt upptagningsområde för färskvatten.</li> </ol>

## Uddevalla - hjärtat i Bohuslän - där människor växer och erbjuds god livskvalitet!

Uppföljning.	Enhet	Utfall 2009	Mål 2010	Mål 2011	Mål 2012	Mål 2013
1. Uppfyllda tillgänglighetsmål	%	83	100	100	100	100
2. Tillgodosedda förstahandsval inom förskola, grundskola, gymnasium, äldreboende och kulturskola	%	77,2	79	79	79	79
3. Brukares nöjdhet med kommunala tjänster (100% om varje undersökning når nämndsmålet)	%	64	100	100	100	100
4. Brukares nöjdhet med bemötande**	%		90	90	90	90
5. Medborgarens uppfattning om kommunala verksamheter (NMI/SCB))*	index			58		60
6. Våra medborgares upplevda delaktighet och inflytande (NII/SCB)*	index			42		42
7. Våra medborgares upplevda trygghet*	index			53		53
8. Rättssäkerhet	Antal	1,2		1,2	1,2	1,2
9. Ungdomsfullmäktige (deltagande ungdomar/ deltagande politiker)	Antal	52/4	90/11	90/5	90/5	90/5
10. Äldreomsorgsindex	index	76,3	76,3	76,3	76,3	76,3
11. Sjukfrånvaro/ frisknärvaro	%	5,7 / 46,5	6,7 / 49	5,5 / 46,7	5,4 / 46,8	5,3 / 46,9
12. Våra medarbetares uppfattning om Uddevalla kommun som arbetsgivare (NMI egen/SKL)*	index	67		71		74
13. Organisationens jämställdhet: kvinnors andel av männens löner / andel kvinnor på arbetsledande befattning	%	90,4 / 65	92,0 / 60	94,0 / 65	96,0 / 64	98,0 / 63
14. Andel genomförda ledarfeedback	%	34	95	75	75	80
15. Andel medarbetare som har max 20 medarbetare (soc och bou)**	%	34		34	34	34
16. Behörighet till gymnasiet	%	96	95	95	95	95
17. Behörighet till högskola	%	92	95	95	95	95
18. Totala nettokostnader jmf VG kommuner	kr/inv	1 140	500	500	500	500
19. Finansiell profil (KFI-index) jmf VG kommuner	index	88	92	96	100	100
20. Effektivitet i våra system och processer (Kommunkompassen) ny beräkning fr.om. 2010*	%	83		72,5		77,5
21. Våra medborgares upplevelser av Uddevalla som en plats att leva och bo på (NRI/SCB). Helheten.*	index			67		67
22. Befolkningsutveckling	inv	51 520	51 900	52 100	52 400	52 600
23. Nyregistrerade företag	ftg	281	285	285	285	285
24. Företagsklimatet (Svenskt Näringslivs ranking)	plats	150	100	120	100	100
25. Sysselsättningstillfällen	antal	23 860	24 250	24 250	24 250	24 450
26. Föreningsaktiviteter / person (ungdom 7-20 år)	antal	34	38	38	38	38
27. Folkhälsoindex jmf genomsnitt riket	index	112	110	110	110	110
28. Uppfyllda integrationsmål	%	0	100	100	100	100
29. Uppfyllda miljömål**	%		100	100	100	100
30. Utbildningsnivå (andel personer 25-64 år med eftergymnasial utbildning)	%	33	35	35	35	35

\* Mäts vartannat år

\*\* Mäts från 2010

# FLERÅRSPLAN OCH BUDGET 2011-2013

## EKONOMISKA FÖRUTSÄTTNINGAR

Beskrivningen är baserad på det beslutsunderlag som presenterades inför kommunfullmäktiges beslut i juni 2010, men har kompletterats och uppdaterats med resultatet av senare händelser:

- Kommunfullmäktiges beslut om investeringar november 2010
- Kommunens resultat och balansprognos per augusti 2010
- Ny utlåningsram för koncernbanken – december 2010

## Sammanfattning

Planeringsförutsättningarna påverkas av den snabba positiva förändring av ekonomin som har skett under den senaste tiden. Det ger ett klart bättre läge än flerårsplanen för 2010 - 2012. Skatteintäkterna ökar snabbare och kostnadsökningarna är relativt måttliga. Resultatet blir att det i flerårsplanen för 2010 – 2012 medtagna effektiviseringskravet på 24 mkr för 2011 har tagits bort samt att det ekonomiska resultatet delvis kunnat återställas till ca 30 mkr. Samtidigt har nämnderna erhållit kommunbidrag i enlighet med flerårsplan 2010 – 2012 samt ytterligare ca 30 mkr i resursförstärkning.

Det finns dock stora osäkerhetsfaktorer på kostnadsidan som måste beaktas: försörjningsstödet där effekterna av arbetslöshet mm kommer efter hand, rasåtgärder och återställningskostnader i hamnområdet, omfattande investeringsbehov med behov av egenfinansiering mm.

Ur ett ekonomiskt perspektiv bör resurser snarast avsättas för att återställa kommunens möjlighet att nå de fastställda finansiella målen samt att skapa en reserv för de osäkerheter som både en annan utveckling av Sveriges ekonomi och kommunens egen ekonomi kan innebära.

Förslaget som redovisas i denna flerårsplan innebär nu att kommunbidragen ökas med ca 30 mkr 2011 utöver nivån i flerårsplanen för 2010 - 2012. Ökningen ger effekten att de finansiella målen inte nås.

En avstämning av planen mot de finansiella målen ger följande resultat:

Finansiellt mål	2011	2012	2013	2009-2013*	Mål
Nettokostnadsandel (%)	98,2	98,0	97,5		97,5
Investeringsnivå skattefinansierad verksamhet (mkr)				988	499
Låneskuld (mkr)				2 877	2 639
Skattesats (kr)	22,09	22,09	22,09		21,99

\* investeringar och låneskulden mäts över en 5 års period i mkr

Nettokostnadsandelen sjunker successivt under planeringsperioden och målet nås först 2013.

Investeringsnivån för skattefinansierad verksamhet uppgår sammanlagt till 988 mkr under 2009 - 2013 vilket är 489 mkr mer än vad som kan finansieras med avskrivningar och resultat som det finansiella målet anger till 499 mkr. Målet nås därför inte i förslaget till flerårsplan. Specifikation av beräkningen finns i tabell 5 på sid. 11.

Låneskulden överstiger utlåningen till avgiftsfinansierad verksamhet resp. bolag och stiftelser med 238 mkr och uppgår till 2 877 mkr vid periodens slut. Specifikation av beräkningen finns i tabell 7 på sid. 11.

De finansiella målen uppnås i huvudsak inte under planeringsperioden och den största avvikelserna är investeringsnivån. Den föranleder att låneskulden ökar och de finansiella kostnaderna förbrukar allt större andel av skatteintäkterna - från -0,1 % 2010 till 1,3 % 2013. En ökning av investeringsnivån i denna omfattning kräver på sikt en lägre nettokostnadsandel än nuvarande mål för att bibehålla den ekonomiska balansen.

Samtliga beräkningar som redovisas i denna plan bygger på de investeringsnivåer som nämnderna har lämnat i samband med planeringsdialogen. En ytterligare prövning av dessa investeringar ska ske utifrån den möjlighet som nämnderna har att finansiera investeringarna med de kommunbidrag som föreslås i planen. Det bör resultera i en något lägre nivå på investeringarna och därmed också låneskulden.

De senaste årens snabba förändringar i ekonomin har föranlett att prognoserna hamnat långt ifrån det verkliga utfallet. Det finns därför anledning att följa den ekonomiska utvecklingen noga och ha en beredskap för att snabba förändringar kan ske även under denna planeringsperiod.

## God ekonomisk hushållning

I kommunallagen anges att det ska finnas mål och riktlinjer som är av betydelse för god ekonomisk hushållning. Målen och riktlinjerna ska omfatta såväl ekonomi som verksamhet. God ekonomisk hushållning ur ett finansiellt perspektiv kan också beskrivas som att varje generation ska bära kostnaden för den service som den konsumerar. I god ekonomisk hushållning inryms också kommunens förmåga att bedriva sin verksamhet på ett kostnadseffektivt och ändamålsenligt sätt.

För Uddevalla kommun ger de övergripande finansiella målen i kombination med kommunfullmäktiges styr-

# FLERÅRSPLAN 2011-2013

kort, uppdrag och nämndernas egna styrkort ledning om god ekonomisk hushållning uppnås.

## Sveriges Kommuner och Landstings bedömningar av ekonomin

Efter förra höstens kollaps på de finansiella marknaderna, det stora raset i världshandeln och det sammanhängande fallet i svenska företags produktion har återhämtningen under 2009 varit ganska svag. De dystra siffrorna till trots har en betydande omsvängning skett i hushållens och företagens förväntningar. Hushållens sparande är rekordhøgt och tillsammans med stigande fastighetsvärden och återhämtade börskurser ger det utrymme för ett betydande lyft i hushållens konsumtionsutgifter. Industrin flaggar för en ökad orderingång samtidigt som deras lager nått sin botten. Till det ska läggas att fallet i sysselsättningen stannat av och inte ser ut att bli så omfattande som tidigare befarats. På kort sikt är förutsättningarna goda för en tillväxtrekyt. På lite längre sikt begränsas den positiva utvecklingen i Sveriges ekonomi av att ekonomin i viktigare exportmarknader i Europa och Nordamerika har en måttlig tillväxt.

Den öppna arbetslösheten bedöms av Sveriges Kommuner och Landsting att öka från 8,4 % till 9,5 % under 2010. Den bedöms sedan ligga kvar på denna nivå under 2011 för att sedan börja minska. Antalet varsel om uppsägningar har stabiliserats på en mer "normal" nivå. De nya bedömningarna innebär att färre personer drabbas av arbetslöshet men återhämtningen kommer att ta tid.

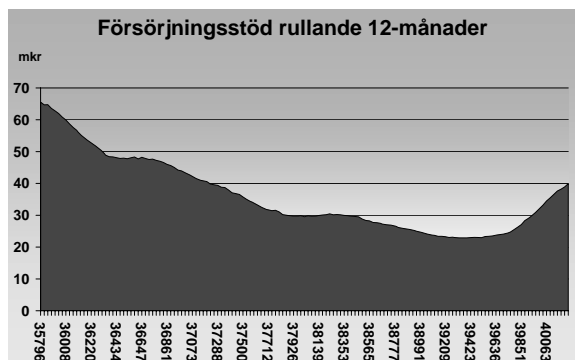
## Utgångsläge inför planeringen

Som utgångspunkt för denna planeringsomgång finns gällande flerårsplan för 2010 - 2012. Förutsättningarna i flerårsplanen 2011 - 2013 har klart förbättrats genom konjunkturläget utveckling. Även resultatet för 2009 och prognosen för 2010 avviker från planen.

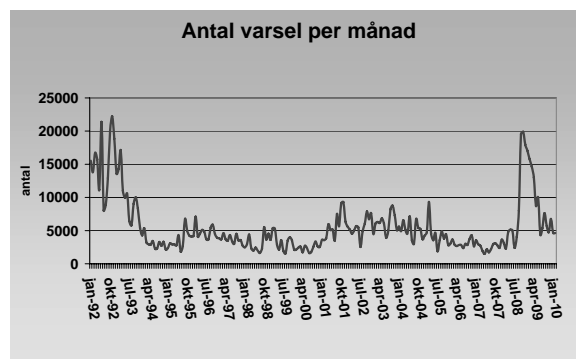
Vi kan konstatera att 2009 års slutresultat blev mycket sämre än planerat genom att en stor avsättning gjordes men också att underskottet reducerades genom verksamheternas goda resultat. Den bedömning som nu kan göras avseende 2010 är klart positiv mot gällande plan. Skatteintäkterna förbättras och kostnaderna för arbetskraften har reducerats.

Kostnaderna för försörjningsstödet har ökat sedan mitten av 2008 och har gått från en årstakt på 25 mkr till knappt 40 mkr i februari 2010 och med en bedömning om 45 mkr för helåret.

Nedanstående diagram visar en historik hur försörjningsstödet utvecklats över tid.



Arbetsmarknadsläget har försämrats både i Uddevalla och övriga Sverige. Nedan redovisas ett diagram över varselstatistiken för hela riket från 1992 till 2010. Från och med oktober 2008 ökade nivån snabbt till ca 20 000 personer per månad. Trenden blev relativt snabbt sjunkande och från och med juli 2009 ligger nivån och pendlar kring 5 000 vilket i ett historiskt perspektiv är en mer normal nivå.



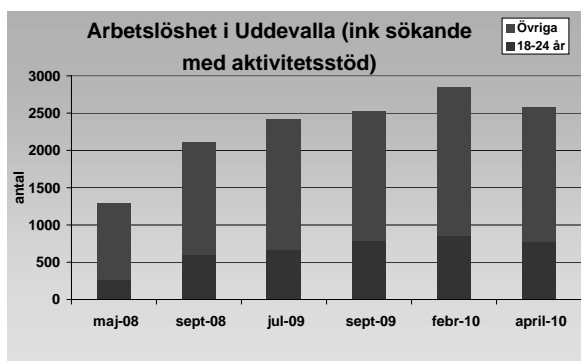
Nedanstående diagram visar arbetslösheten i Uddevalla, riket och Västra Götaland från 2007 tom februari 2010. Det visar på den kraftiga försämring som har skett och även att ökningstakten planar ut och den förbättring som nu sker. Arbetslösheten har gått från 4 % i juli 2008 till 9 % - mer än en dubbling. I februari 2010 minskar arbetslösheten med 0,1 % jämfört med januari både på lokal nivå och riket. Arbetslösheten utvecklas mer negativt i Uddevalla både mot Västra Götaland och riket. Observera att denna statistik är baserad på relationen mellan arbetslösa och hela befolkningen i åldergruppen och inte som statistiken för riket mot antal personer i arbetskraften.



För Uddevalla har det inneburit att en kraftig ökning skett av antalet personer som blivit arbetslösa. Jämfört med maj 2008 är det 1 550 personer fler i februari 2010

# FLERÅRSPLAN 2011-2013

och det är ungdomsarbetslösheten som relativt sett ökat mest. I februari 2010 ser vi för första gången på nästan två år en liten minskning av arbetslösheten jämfört med januari. Minskningen fortsätter tom april.



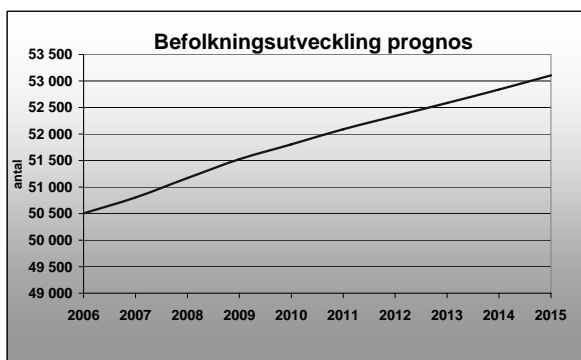
## Uddevalla kommuns ekonomi i jämförelse med Västra Götaland

Jämförelser av ekonomin sker mot Västra Götalands kommuner när det gäller finansiella nyckeltal och verksamheternas nettokostnader. De finansiella nyckeltalen består av skattesats, soliditet, finansiella nettotillgångar, kassalikviditet, budgetföljsamhet, resultat, genomsnittligt resultat över 3 år samt skattefinansiering av investeringar.

Den finansiella profilen för 2008 för Uddevalla är på totalnivå något sämre än 2007. Den förändring som skett mellan 2007 och 2008 är att resultatet före extraordinära poster och budgetföljsamheten har försämrats medan kassalikviditeten har förbättrats. Uddevalla avviker negativt betr. skattesatsen, där vi har högre skatt än genomsnittet och kassalikviditeten, där vi har lägre likviditet än genomsnittet. De försämrade nyckeltalen påverkas i hög grad av jämförestörande engångskostnader som belastar 2008.

## Invånarantal och befolkningsprognos

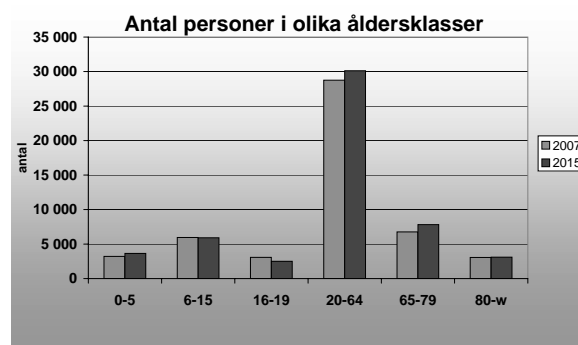
2009-12-31 uppgick invånarantalet till 51 518 personer och innebär en ökning med 332 personer under 2009. Prognosen för 2009-12-31 i flerårsplan 2010 – 2012 är 51 525 personer, vilket visar att utvecklingen ligger i linje med prognosen. Befolkningsprognosen tom 2015 innebär ett fortsatt ökande invånarantal till drygt 53 000 invånare 2015.



Det ökande invånarantalet innebär dels ett ökat tryck på bl. a. boende och olika kommunala verksamheter och ger dessutom (begränsat) ökade skatteintäkter och bidrag. För det sistnämnda gäller att varje ytterligare invånare innebär ett tillskott på ca 50 tkr.

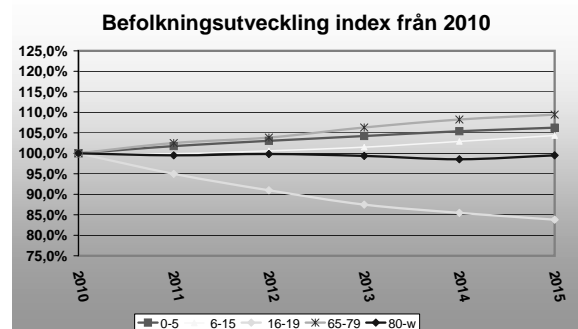
## Demografiska förändringar

De närmaste åren sker fortsatta förändringar i demografin för kommunen. För perioden fram till 2015 ger prognosen att trycket på barnomsorg kommer att öka, grundskolan blir oförändrad, gymnasiet sjunka, de "yngre äldre" (65 – 79 år) ökar och åldersgruppen över 80 år oförändrad.



I diagrammet nedan framgår utvecklingen av invånarantalet för fem åldersgrupper som berör förskola, grundskola, gymnasium samt äldreomsorg ("yngre äldre" resp. "äldre äldre"). Den verifierar ovanstående men visar också att variationer förekommer inom perioden. För perioden 2011 - 2013 ökar antal invånare i grupperna 0-5 år, 6-15 år samt 65-79 år. För åldersgruppen 16-19 år är prognosen ett minskande antal.

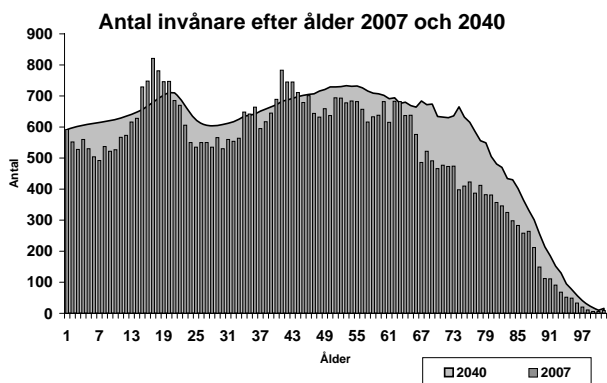
Sveriges Kommuner och Landstings' analysgrupp lyfte i sin senaste analys 2007 av Uddevallas ekonomi fram demografin som en av våra viktigaste utmaningar i den resursfördelning som ska ske. De demografiska förändringarna måste klaras av genom omfördelningar inom kommunen. Ibland kan dessa vara inom samma nämndsområde men även omfördelningar mellan nämnder kan bli aktuellt.



# FLERÅRSPLAN 2011-2013

## Befolkningsprognos tom år 2040

Prognoser över befolkningsutvecklingen och förändringar i kommunens delområden görs med regelbundenhet för den närmaste tioårsperioden. En prognos har nu tagits fram som sträcker sig till år 2040. Denna redovisar en bedömning av befolkningsförändringen i kommunen i ett trettioårsperspektiv och med fokus på utvecklingen i de äldre åldersgrupperna.



Befolkningen blir äldre. Andelen äldre av befolkningen (65 år och uppåt) ökar och befolkningens medelålder stiger. Andelen ålderspensionärer utgör idag 19 % av befolkningen men väntas öka till 24 % vid prognosperiodens slut. Antalet nya pensionärer ökar stadigt under den första delen av prognosperioden vilket medför en kraftig ökning av äldre i åldersgrupperna från 80 respektive 90 år senare under perioden.

Även den arbetande delen av befolkningen ökar i antal men minskar i andel, framförallt i förhållande till de äldre generationerna. Utvecklingen i de yngre åldersgrupperna är svårare att förutse och är beroende av fler faktorer. Med en ökande befolkning och ett positivt flyttningsnetto kan dock även de yngre åldersgrupperna antas komma att öka.

Några av förändringarna:

- befolkningen ökar i genomsnitt med knappt 200 personer/år
- befolkningens medelålder stiger med 2 år till närmare 44 år
- andelen äldre i befolkningen (65 år och uppåt) ökar med 5 %
- åldersklassen 65-79 år ökar med 38 %
- åldersklassen 80-89 år ökar med 41 %
- åldersklassen 90 år och uppåt ökar med 77 %.

## Skatt, utjämning och bidrag

Ökningen under perioden 2011 – 2013 beräknas till drygt 12 % i förhållande till 2009. I nedanstående tabell redovisas den beräknade utvecklingen av egna skatteintäkter, inkomst- och kostnadsutjämning samt regleringsbidrag/-avgift. Beräkningarna bygger på oförändrad skattesats på 22,09 kronor.

mkr	Bokslut		Budget		Plan	
	2009	2010	2011	2012	2013	
Skatt, utjämning och bidrag	2 314	2 443	2 435	2 507	2 596	
Förändring (%)	-	5,6	-0,3	3,0	3,6	
Ackumulerad förändring (%)	100,0	105,6	105,2	108,3	112,2	
Ändring jämfört med plan 2010 - 2012	-	+ 45	+ 38	+ 42	-	

Tabell 1 - Utveckling av skatteintäkter, utjämning och bidrag 2009-2013

## Pris- och lönereserv

### Löne- och prisutveckling

Försämringen på arbetsmarknaden innebär en minskad ökningstakt de kommande åren. Den finansiella beredskapen uppgår till 2,3 % för 2011, 3,0 % 2012 samt 3,5 % 2013, vilket står i full överensstämmelse med underlaget för skatteintäktsberäkningen. Den fortsatta utvecklingen på arbetsmarknaden kommer att avgöra nivån på de faktiska löneökningarna genom de avtalsförhandlingar som sker 2011.

%	2011	2012	2013
Löneökningstakt	2,3	3,0	3,5
Löneökningstakt i plan 2010-2012	2,3	2,3	-

Tabell 2 - Löneökningstakt i procent 2011-2013

Kostnadsutvecklingen för varor och tjänster beräknas till 1,6 % 2011, 2,6 % 2012 samt 2,8 % 2013, vilket är högre än gällande plan.

Med ovanstående utgångspunkter uppgår pris- och lönereserven till följande belopp för den kommande perioden (ackumulerade belopp):

mkr	2011	2012	2013
Lönereserv	70	121	184
Prisreserv (varor och tjänster)	8	21	35
<b>Summa</b>	<b>78</b>	<b>142</b>	<b>219</b>
Ändring jfr plan 2010-2012	-17	-7	-

Tabell 3 - Pris- och lönereserv 2011-2013

## Taxor och avgifter

Ev. förändring av taxor och avgifter ska anpassas till kostnadsutvecklingen i samhället mätt som konsumentprisindex. Som framgår i avsnittet ovan under "Pris- och lönereserv" görs bedömningen att denna kommer att uppgå till från 1,6 % till 2,8 % per år. Eventuella förändringar av taxor och avgifter utöver denna nivå ska särskilt motiveras. Se också under avsnittet "Investeringar" nedan angående den avgiftsfinansierade verksamheten och krav på underlag och beslut.

## Pensionskostnader

Pensionskostnaderna är fortsatt en viktig fråga att hantera resultat- och likviditetsmässigt de kommande åren då kostnaden för dessa relativt sett ökar och undantränger utrymme för andra verksamhetskostnader. Enligt de av kommunfullmäktige antagna riktlinjerna för pensionsåtaganden ska en utjämning av de framtida pensionskostnaderna ske genom inlösen av hela eller

# FLERÅRSPLAN 2011-2013

delar av ansvarsförbindelsen. För en fullständig utjämnings av kostnaderna över åren skulle nivån behöva vara ca 15 mkr plus löneskatt per år, dvs. ca 18 mkr. I den redovisade flerårsplanen görs ett avsteg från dessa riktlinjer och ingen inlösen sker under planeringsperioden.

## Känslighetsanalys

Olika inre och yttre faktorer påverkar kommunens ekonomi. I nedanstående tabell redovisas de effekter som händelserna har:

Händelse	Årseffekt 2011 i mkr
Löneförändring med 1 %-enhet	+ - 20
Förändring av antalet anställda med 100	+ - 41
Inflationsförändring med 1 %-enhet	+ - 4
Skatteunderlagsförändring med 1 %-enhet	+ - 24
Förändrad kommunalskatt med 1 kr	+ - 86
Genomsnittlig ränta med 1 %-enhet	+ - 6
Ändrad befolkning med 100 personer	+ - 5*

\* exkl effekter på kommunal service

## Avstämning mot finansiella mål 2011 - 2013

En långsiktigt stark ekonomi sträcker sig längre än balanskravets 0-resultat. Balanskravet är endast en miniminivå. För att bygga upp en långsiktigt stark ekonomi krävs också kortsiktigt stark ekonomi, även om man tillfälligt kan acceptera en svacka. De finansiella målen nås inte i förslaget till flerårsplanen och måste därför fortsättningsvis prioriteras för att skapa marginaler när den ekonomiska utvecklingen vänder neråt igen. Enligt styrprinciperna ska de finansiella målen antas en gång per mandatperiod och prövas varje år inför arbetet med flerårsplan och budget. Följande finansiella mål gäller för 2011 och nya finansiella mål kommer att antas nästa år för 2012 – 2015:

- nettokostnadsandel
- investeringsnivå
- låneskuld/förmögenhetsutveckling
- skattesats.

## Mål om nettokostnadsandel

**Verksamhetens nettokostnader ska uppgå till högst 97,5 % av skatteintäkter, utjämnings och generella bidrag.**

Definieras som verksamhetens nettokostnaders andel av skatteintäkter, utjämnings och generella bidrag. Målet anger hur stor andel av skatteintäkterna som används till den löpande verksamheten. Målsättningen innebär indirekt ett ställningstagande till överskott i verksamheten för att leva upp till balanskravet och kravet på god ekonomisk hushållning.

Varje 1/10-dels procents ökning eller minskning av målet innebär +/- 2,4 mkr 2011, 2,5 mkr 2012 resp. 2,6 mkr 2013 i ökade eller minskade nettokostnader. Målsättningen med en nettokostnadsandel som uppgår till högst 97,5 % innebär att vi skapar en ökad beredskap för resp. ökade möjligheter till:

- finansiering av investeringar utöver avskrivningar
- minska ökningen av låneskulden
- oförutsedda kostnadsökningar eller övriga intäktsminskningar som leder till att nämnderna inte klarar att hålla sina kommunbidragsramar
- minskade skatteintäkter
- marginal för ränterisk, borgensrisk eller bolagsrisk
- värdesäkring av det egna kapitalet (2 % per år innebär ca 22 mkr).

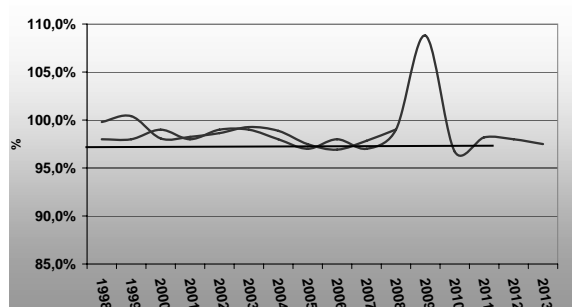
Nettokostnads målet uppnås inte förrän år 2013. Även om nettokostnads målet uppnås åtgår en allt större andel av kvarvarande 2,5 % till finansnettot pga. den allt högre upplåningsvolymen.

mkr	Bokslut			Prognos		Plan	
	2009	2010	2011	2012	2013		
Skatt, utjämnings och bidrag	2 314	2 443	2 435	2 507	2 596		
<b>Nettokostnadsandel (%)</b>	<b>108,8</b>	<b>96,7</b>	<b>98,2</b>	<b>98,0</b>	<b>97,5</b>		
Verksamhetens nettokostnader	2 517	2 362	2 390	2 457	2 531		
Index	100,0	93,8	93,9	96,8	100,4		
Verksamhetens nettokostnader enligt plan 2010-2012	-	-	2 377	2 444	-		
Skillnad	-	-	+13	+13	-		

Tabell 4 - Nettokostnadsandel 2009-2013

Jämfört med historiken och Västra Götaland kan nedanstående bild visas. Uddevalla följer i stort samma mönster som övriga kommuner och nettokostnadsandelen minskar fram till och med 2007. Den avsättning som gjordes 2009 ger en kraftig ökning av andelen som sedan åter stabiliseras igen.

### Nettokostnadsandel



## Mål om investeringsnivå

**Investeringar i den skattefinansierade verksamheten ska i sin helhet finansieras med egna medel\***

\* Egna medel definieras som årets resultat och avskrivningar för den skattefinansierade verksamheten. Målet ses över en rullande 5-årsperiod, dvs den kommande treårsplaneringen och de två närmast föregående åren, med möjlighet till förskjutning mellan åren.

Motivet till en begränsning av investeringar inom den skattefinansierade verksamheten är att dessa investeringar normalt inte ger någon avkastning. En lånefinansiering av dessa investeringar innebär en ökad finansiell belastning vilket tar resurser från verksamheterna.

# FLERÅRSPLAN 2011-2013

Dessutom gör Kommunforskning i Väst bedömningen i redovisningen av den finansiella profilen att en förutsättning för att upprätthålla en god ekonomisk hushållning är att vi har en kontrollerad investeringsnivå.

Målet ger en tydlig investeringsnivå som ska ses över hela planeringsperioden samt de två föregående åren.

Investeringsmålet ger begränsningar för hur mycket den skattefinansierade verksamheten kan investera under en rullande femårsperiod. För den avgiftsfinansierade verksamheten har investeringsmålet slopats. Underlagen för kommunfullmäktiges beslut om taxor ska tydligt innehålla investeringarnas effekter på taxorna som beskrivs på 5 års sikt och med en relativ jämförelse av gällande taxor mot t ex Västra Götalandsregionens kommuner eller annan lämplig jämförelse.

Enligt styrprinciperna gäller fortfarande att det är resp. nämnd som avgör vilka investeringar som ska ske. Förutsättningen är att de åtföljande kapitalkostnaderna (avskrivning och intern ränta) samt övriga driftkostnader kan finansieras inom tilldelat kommunbidrag såvida det ryms inom kommunens totalram för investeringar.

Nedanstående tabell bygger på de investeringar som nämnderna planerar att genomföra och som rapporteras i samband med planeringsdialogen. Tabellen ger slutsatsen att de skattefinansierade investeringarna är 626 mkr för höga jämfört med det finansiella målet. Nämnderna ska återkomma under hösten med vilka investeringar som faktiskt kommer att genomföras med det tilldelade kommunbidraget. Detta tillsammans med förskjutningar bör resultera i en något lägre investeringsnivå, dock inte i nivå med det finansiella målet om egenfinansiering.

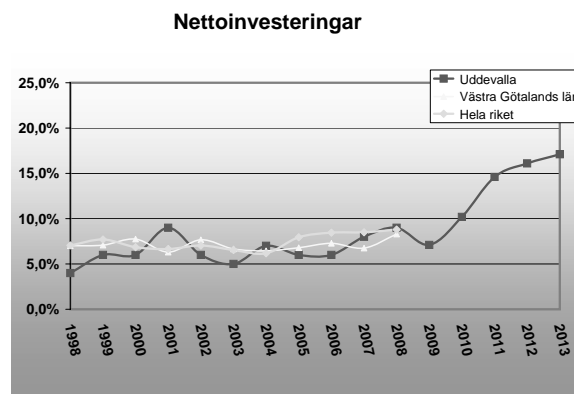
mkr	Bokslut		Prognos		Plan	
	2009	2010	2011	2012	2013	Summa
Avskrivningar skattefinansierad verksamhet	89	98	103	113	113	516
Resultat plan	-197	84	36	29	31	-17
<b>Summa investeringsutrymme</b>	<b>-108</b>	<b>182</b>	<b>139</b>	<b>142</b>	<b>144</b>	<b>499</b>
Investeringar skattefinansierad verksamhet	80	180	201	247	280	988
Överskott/underskott	-188	2	-62	-105	-136	-489
Akkumulerat	-188	-185	-248	-353	-489	-489
<b>Totala investeringar inklusive avgiftsfinansierad verksamhet</b>	<b>164</b>	<b>249</b>	<b>356</b>	<b>403</b>	<b>445</b>	<b>1617</b>

Tabell 5 – beräkning av investeringsutrymme

mkr	Bokslut		Prognos		Plan	
	2009	2010	2011	2012	2013	
<b>Nämndernas förslag investeringar</b>						
Skattefinansierad verksamhet	80	180	201	247	280	
Avgiftsfinansierad verksamhet	84	169	155	156	165	
<b>Totalt</b>	<b>164</b>	<b>249</b>	<b>356</b>	<b>403</b>	<b>445</b>	

Tabell 6 – Årlig investeringsnivå

Relaterat till procentandel av skatter och bidrag kan följande jämförelse göras över tid avseende investeringsnivån. Jämförelse sker med Västra Götaland och riket i diagrammet nedan. Det blir tydligt att investeringsnivån kraftigt ökar både i förhållande till kommunens historiska genomsnitt men även i relation till länet och riket. De skattefinansierade investeringarna är 489 mkr för höga under perioden jämfört med målet om egenfinansiering.



## Mål om låneskuld

**Kommunen ska inte ha någon egen låneskuld för den skattefinansierade verksamheten\***

\* Målet ses över en 5-årsperiod, dvs. den kommande treårsplaneringen och de två närmast föregående åren, med möjlighet till förskjutning mellan åren. Egen låneskuld beräknas som skillnaden mellan total låneskuld enligt balansräkning/budget resp. summan av vidareutlåning till kommunens bolag, stiftelser, övriga samt avgiftsfinansierade verksamheter

För att kunna koppla ihop de finansiella målen i övrigt med detta mål, måste låneskulden ses utifrån perspektivet vidareutlåning till bolagen m.fl. samt avgiftsfinansierad verksamhet. Kommunens totala låneskuld får inte överstiga den sammanlagda utlåningen till dessa. Det innebär att vi finansierar den skattefinansierade verksamhetens investeringar utan extern upplåning vilket hänger ihop med investeringsmålet.

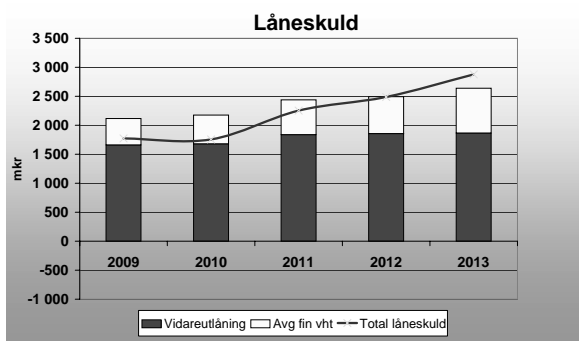
mkr	Bokslut		Prognos		Plan	
	2009	2010	2011	2012	2013	
Utlåning till bolag och stiftelser	1 661	1 680	1 838	1 856	1 866	
Utlåning till avgiftsfinansierad verksamhet	455	495	600	637	773	
<b>Summa utlåning</b>	<b>2 116</b>	<b>2 175</b>	<b>2 438</b>	<b>2 493</b>	<b>2 639</b>	
<b>Låneskuld</b>	<b>1 773</b>	<b>1 756</b>	<b>2 253</b>	<b>2 488</b>	<b>2 877</b>	
Låneskuld skattefinansierad verksamhet	0	0	0	0	238	

Tabell 7 – låneskuld spec.

Ovanstående visar utvecklingen under femårsperioden av den totala låneskulden samt utlåningen till bolag och stiftelser samt den avgiftsfinansierade verksamheten. Den totala låneskulden ökar och 2013 överstiger den utlåningen vilket innebär att målet inte blir uppfyllt.

# FLERÅRSPLAN 2011-2013

Den totala låneskulden jämförs i nedanstående diagram med vidareutlåningen till bolag och stiftelser samt avgiftsfinansierad verksamhet. Där framgår att merparten av nyupplåningen används till skattefinansierad verksamhet.



## Upplåning

Under 2009 har kommunens internbank utvidgats till att omfatta även stiftelsernas upplåning vilket kraftigt ökar den totala låneskulden men också fordringarna på bolagen och stiftelserna. Kommunens "egen" låneskuld påverkas inte av denna förändring.

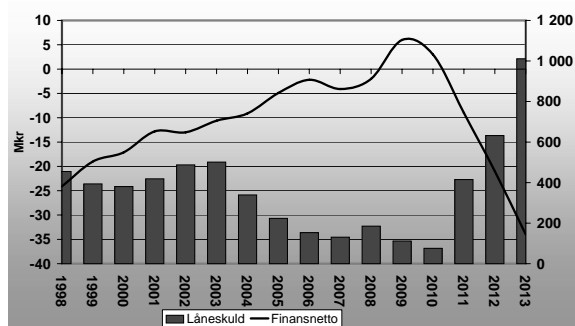
mkr	Bokslut		Prognos		Plan	
	2009	2010	2011	2012	2013	
Total låneskuld	1 773	1 756	2 253	2 488	2 877	
Varav vidareutlåning till bolagen och stiftelser	1 661	1 680	1 838	1 856	1 866	
Varav "kommunens egen låneskuld"	112	76	415	632	1 011	

Tabell 8 - upplåning

Som framgår av tabellen ökar låneskulden med 1 121 mkr under planeringsperioden. Av denna ökar bolagens och stiftelsernas upplåning med 186 mkr och kommunens med 935 mkr. Kommunens låneskuld ökar då utbetalning av 2009 års avsättning för Torp sker samt att investeringarna är omfattande. Låneskulden hålls tillbaka genom att en minskning av likviditeten sker under 2010.

Nedanstående diagram visar den historiska utvecklingen av den egna låneskulden, dvs. förutom utlåning till bolag och stiftelser, samt finansnettot. Det visar att från och med 2004 har amortering skett på lånen och därmed har finansnettot minskat. Den minskning av finansnettot som sker före 2004 beror på att räntesatsen för lånen sjunkit. Från 2011 ökar låneskulden kraftigt igen och därmed också finansnettot.

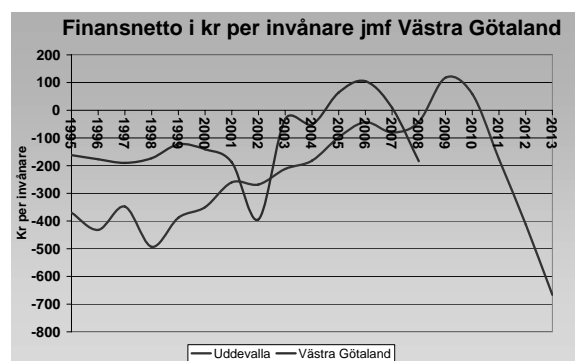
## "Egen" Låneskuld och finansnetto



## Finansnetto

Genomsnittsräntan för låneskulden har beräknats till 4,15 % för 2011 och ökar till 4,5 % 2013. Det faktiska utfallet för 2009 blev 3,23 %. Internräntan för 2011 föreslås höjas från 4,0 % till 4,3 % för 2011 enligt Sveriges kommuner och landstings rekommendationer.

Amorteringar och ett sjunkande ränteläge har medfört att finansnettot stadigt förbättras under 2000-talet och har därmed frigjort finansiellt utrymme. Detta vänder nu på grund av den ökade upplåningen till att istället ta mer finansiellt utrymme i anspråk. Se nedanstående diagram:



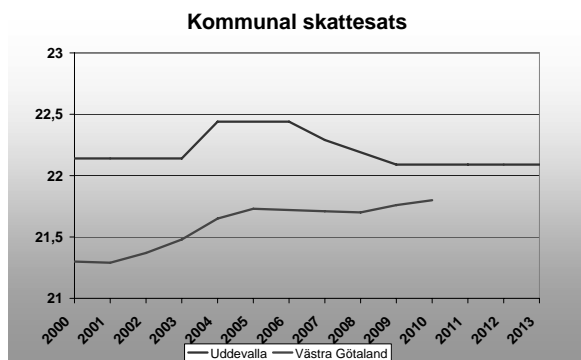
## Mål om skattesats

**Skattesatsen ska sänkas till 21,99 kronor.**

Enligt kommunens vision ska skatten sättas i relation till omvärlden. I flerårsplanen är grunden för beräkningarna att skatten behålls oförändrad från 2010 års nivå om 22,09 kronor. Målet uppnås därför inte.

Jämförelse görs nedan med Västra Götalandsregionens kommuner. Detta är en känd och homogen grupp med likartade förutsättningar betr. gjorda skatteväxlingar mellan kommunerna och regionen. Skillnaden i skattesats har minskat från 85 öre år 2001 till 29 öre för år 2010.

# FLERÅRSPLAN 2011-2013



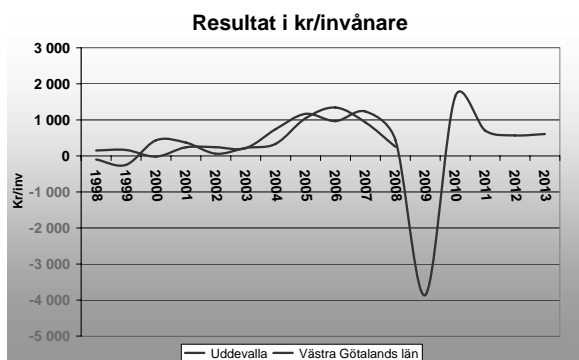
Skattesatsens utveckling i jmf med Västra Götaland

## Övrig ekonomisk analys

### Resultat 1998 – 2013

Resultatutvecklingen fram till 2008 har varit positivt för Uddevalla. Resultatet för 2010 förväntas överträffa budget och beräknas landa på c:a 80 mkr. Planen för 2011 – 2013 innebär att kommunens resultatnivå landar på ca 600 kr per invånare eller mellan 29 till 36 mkr. Resultatnivån sjunker därmed på grund av att nettokostnadsandelen ökar och de finansiella kostnaderna belastar resultatet i högre grad än tidigare.

Nedanstående diagram visar resultatet per invånare historiskt och jämfört med kommunerna i Västra Götaland.

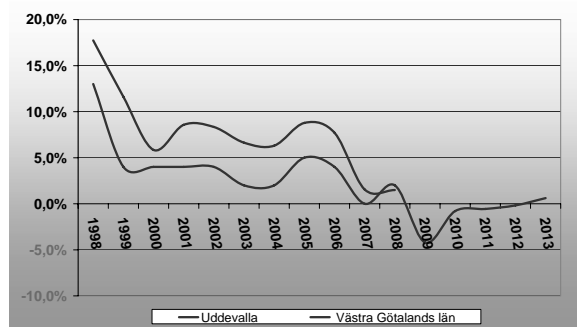


## Soliditet

Soliditeten är ett mått på den långsiktiga kapaciteten eller betalningsförmågan. Den visar hur stor del av tillgångarna som är finansierade med eget kapital. Detta mått påverkas bl. a. av hur tillgångarna förändras över tiden och i vilket utsträckning som dessa finansieras med resultat. Soliditeten förändras över tid beroende på hur stor andel av kommunens investeringar som finansieras genom resultat och avskrivningar men också av hur kommunen väljer finansieringsform för investeringar inom kommunkoncernen.

Soliditeten som under ett antal tidigare år varit 45-50 % sjönk kraftigt 2009 till 26 %. Förändringen av internbanken som numera omfattar hela koncernen bidrar mest till detta men också 2009 års resultat. Soliditeten fortsätter att sjunka under planeringsperioden på grund av för låg egenfinansiering av den höga investeringsnivån. Soliditeten är också sämre än genomsnittet av Västra Götalands kommuner. Om pensionskulden läggs till är soliditeten obefintlig eller till och med negativ.

### Soliditet med och utan pensionsåtagandet



## Kommunbidrag 2011-2013

Nämndernas kommunbidrag framgår av efterföljande sidor.

# FLERÅRSPLAN 2011-2013

## RESULTATBUDGET

Mkr	Bokslut	Prognos	Budget	Plan	Plan
	2009	2010	2011	2012	2013
Verksamhetens intäkter	697	730	746	763	780
Verksamhetens kostnader	-2 803	-3 032	-3 019	-3 093	-3 169
Avskrivningar	-106	-110	-117	-127	-142
Jämförelsestörande poster	-305	50	0	0	0
<b>VERKSAMHETENS NETTOKOSTNADER</b>	<b>-2 517</b>	<b>-2 362</b>	<b>-2 390</b>	<b>-2 457</b>	<b>-2 531</b>
Skatteintäkter	1 846	1 892	1 924	2 001	2 091
Generella statsbidrag och utjämning	468	551	511	506	505
Finansiella intäkter	52	63	76	82	89
Finansiella kostnader	-46	-60	-85	-103	-123
<b>ÅRETS RESULTAT</b>	<b>-197</b>	<b>84</b>	<b>36</b>	<b>29</b>	<b>31</b>
<i>Nettokostnadsandel</i>	<i>108,8%</i>	<i>96,7%</i>	<i>98,2%</i>	<i>98,0%</i>	<i>97,5%</i>
<i>Resultat i % av skatter och bidrag</i>	<i>-8,5%</i>	<i>3,4%</i>	<i>1,5%</i>	<i>1,2%</i>	<i>1,2%</i>
<i>Finansnettos andel av skatter och bidrag</i>	<i>-0,3%</i>	<i>-0,1%</i>	<i>0,4%</i>	<i>0,8%</i>	<i>1,3%</i>

## BALANSBUDGET

Mkr	Bokslut	Prognos	Budget	Plan	Plan
	2009	2010	2011	2012	2013
<b>Anläggningstillgångar</b>	<b>3 412</b>	<b>3 564</b>	<b>3 961</b>	<b>4 255</b>	<b>4 568</b>
- varav långfristiga fordringar	1 661	1 680	1 838	1 856	1 866
<b>Omsättningstillgångar</b>	<b>394</b>	<b>238</b>	<b>290</b>	<b>290</b>	<b>290</b>
- varav kassa, bank och korta placeringar	215	48	100	100	100
<b>SUMMA TILLGÅNGAR</b>	<b>3 806</b>	<b>3 802</b>	<b>4 251</b>	<b>4 545</b>	<b>4 858</b>
<b>Eget kapital</b>	<b>1 009</b>	<b>1 093</b>	<b>1 129</b>	<b>1 158</b>	<b>1 189</b>
- varav årets resultat	-197	84	36	29	31
<b>Avsättningar</b>	<b>392</b>	<b>371</b>	<b>261</b>	<b>201</b>	<b>94</b>
- varav pensionsskuld	43	44	44	44	44
<b>Skulder</b>	<b>2 405</b>	<b>2 338</b>	<b>2 861</b>	<b>3 186</b>	<b>3 575</b>
- varav långfristiga lån	1 773	1 756	2 253	2 488	2 877
<b>SUMMA EGET KAPITAL, AVSÄTTNINGAR OCH SKULDER</b>	<b>3 806</b>	<b>3 802</b>	<b>4 251</b>	<b>4 545</b>	<b>4 858</b>
<i>Låneskuld till skattefinansierad vht (mkr)</i>	<i>-343</i>	<i>-419</i>	<i>-185</i>	<i>-5</i>	<i>238</i>
<i>Låneskuld exkl vidareutlåning till bolagen</i>	<i>112</i>	<i>76</i>	<i>415</i>	<i>632</i>	<i>1011</i>
<i>Soliditet</i>	<i>26,5%</i>	<i>28,7%</i>	<i>26,6%</i>	<i>25,5%</i>	<i>24,5%</i>
<i>Soliditet inkl hela pensionsskulden</i>	<i>26,5%</i>	<i>28,7%</i>	<i>26,6%</i>	<i>25,5%</i>	<i>24,5%</i>

## KASSAFLÖDESBUDGET

Mkr	Bokslut	Prognos	Budget	Plan	Plan
	2009	2010	2011	2012	2013
Finansieringsbehov					
Investeringar	-164	-249	-356	-403	-445
Försäljning	36	56	0	0	0
<b>Summa investeringar</b>	<b>-128</b>	<b>-193</b>	<b>-356</b>	<b>-403</b>	<b>-445</b>
Finansiering					
Från den löpande verksamheten	326	74	153	156	173
Utlåning (-) / amortering (+)	-965	-19	-158	-18	-10
Upplåning (+) / amortering (-)	892	-17	497	235	389
Ökning (+) / minskning (-) av övriga långfr skulder/avs.	-32	-12	-84	30	-107
Ökning (-) / minskning (+) av likvida medel	-93	167	-52	0	0
<b>Summa finansiering</b>	<b>128</b>	<b>193</b>	<b>356</b>	<b>403</b>	<b>445</b>
<i>Investeringsnivå (andel av skatter och bidrag)</i>	<i>-7,1%</i>	<i>-10,2%</i>	<i>-14,6%</i>	<i>-16,1%</i>	<i>-17,1%</i>

# FLERÅRSPLAN 2011-2013

## KOMMUNBIDRAG

<i>mkr</i>	Not	(nettok.) Utfall		Budget	Budget	Plan	Plan
		2009	2010	Fast pris 2011	Löpande pris 2011	2012	2013
Kommunfullmäktige och revision		6,7	7,9	7,8	7,9	7,9	7,9
Valnämnden		0,8	0,0	0,0	0,0	0,0	0,0
Kommunstyrelsen		156,7	181,2	176,9	181,2	181,2	181,2
Barn och utbildningsnämnden		960,0	980,2	1 000,2	1 011,1	1 011,1	1 016,1
Socialnämnden		939,6	938,5	948,5	962,3	962,3	962,3
Tekniska nämnden		60,5	65,5	67,5	68,6	69,6	69,6
Kultur och fritidsnämnden		105,1	109,0	119,6	121,6	122,9	122,9
Miljö och stadsbyggnadsnämnden		18,8	18,7	19,1	19,9	19,9	19,9
Tillfälligt fördelat kommunbidrag			38,0	0,0	0,0	0,0	0,0
Central reservering allmän förskola			2,5	5,0	5,0	5,0	5,0
<b>Summa nämnder</b>		<b>2 248,2</b>	<b>2 341,5</b>	<b>2 344,6</b>	<b>2 377,6</b>	<b>2 379,9</b>	<b>2 384,9</b>
<b>Övriga, ej fördelade poster</b>	1	<b>268,0</b>	<b>2,3</b>	<b>-32,4</b>	<b>-18,0</b>	<b>-17,0</b>	<b>-25,0</b>
<b>Pris- och lönereserv</b>		<b>0,0</b>	<b>41,7</b>	<b>78,0</b>	<b>30,6</b>	<b>94,6</b>	<b>171,6</b>
<b>Eget kapital Tekniska Nämnden</b>		<b>0,0</b>	<b>0,0</b>	<b>0,0</b>	<b>0,0</b>	<b>0,0</b>	<b>0,0</b>
<b>VERKSAMHETENS NETTOKOSTNADER</b>		<b>2 516,2</b>	<b>2 385,5</b>	<b>2 390,2</b>	<b>2 390,2</b>	<b>2 457,5</b>	<b>2 531,5</b>
<i>Nettokostnadsandel</i>		<i>108,7%</i>	<i>99,5%</i>	<i>98,2%</i>	<i>99,7%</i>	<i>98,0%</i>	<i>97,5%</i>
<i>Nettokostnadsförändring</i>			<i>-5,2%</i>	<i>0,2%</i>	<i>0,2%</i>	<i>3,0%</i>	<i>3,0%</i>
Not		<b>2009</b>	<b>2010</b>	<b>2011</b>	<b>2011</b>	<b>2012</b>	<b>2013</b>
1 Intern pensionsnettokostnad		50,7	61,0	59,0	59,0	69,0	71,0
Ökat försörjningsstöd		0,0	9,0	9,0	9,0	9,0	9,0
Interna räntor		-68,6	-55,0	-65,0	-65,0	-68,0	-69,0
interna räntor - ökning pga ökad investeringsnivå		0,0	1,1	-5,0	-5,0	-11,0	-20,0
Sänkt arbgivaravgift generellt		0,0	-0,4	-0,4	0,0	0,0	0,0
Övrigt (fr 2009 sänkt arbgivavg ungdom)		-18,7	-16,0	-16,0	-16,0	-16,0	-16,0
AFA minskad avgift		-19,4	0,6	-14,0	0,0	0,0	0,0
Revers Uaab - minskad ränteintäkt / avs 2009		324,0	2,0	0,0	0,0	0,0	0,0
<b>Summa</b>		<b>268,0</b>	<b>2,3</b>	<b>-32,4</b>	<b>-18,0</b>	<b>-17,0</b>	<b>-25,0</b>

# FLERÅRSPLAN 2011-2013

## NÄMNDSVIS REDOVISNING AV FÖRÄNDRING AV KOMMUNBIDRAG SAMT NÄMNDERNAS RIKTADE UPPDRAG

### Kommunfullmäktige

#### Förändring av kommunbidraget

År	mkr
2011	+ 0,1
2012	+ 0,1
2013	+ 0,1

#### Kommentar

Kommunbidraget avser webbsändningar av ungsomsfullmäktige samt förstärkning av överförmyndarverksamheten.

### Kommunstyrelsen

#### Förändring av kommunbidraget

År	mkr
2011	+ 5,0
2012	+ 5,0
2013	+ 5,0

#### Kommentar

Kommunbidraget avser införande av fria resor inom kollektivtrafiken i Uddevalla kommun för pensionärer från 75 år samt att ytterligare arbetsmarknadsåtgärder tas fram med inriktning mot ungdomar och invandrare.

### Riktade uppdrag

Kommunstyrelsen får i uppdrag att:

- tillsätta en kollektivtrafikberedning som ska se över kollektivtrafiken i kommunen.

### Barn och utbildningsnämnden

#### Förändring av kommunbidraget

År	mkr
2011	+ 20,0
2012	+ 20,0
2013	+ 25,0

#### Kommentar

Kommunbidraget avser ökad lärartäthet, satsning på barn i behov av särskilt stöd (Bibass) inom grundskolan, förbättrad skolmat, elevvårdande åtgärder inom gymnasiet samt höjd lokalstandard.

### Socialnämnden

#### Förändring av kommunbidraget

År	mkr
2011	+ 10,0
2012	+ 10,0
2013	+ 10,0

#### Kommentar

Kommunbidraget avser utökning av dagverksamheten inom vård- och omsorgsboendena, ytterligare utveckla stödet till anhörigvårdare, starta ett barnahus, utveckla en familjecentral i norra Uddevalla tillsammans med primärvården samt behålla de öppna förskolorna.

### Tekniska nämnden

#### Sammanlagd förändring av kommunbidraget

År	mkr
2011	+ 2,0
2012	+ 3,3
2013	+ 3,3

#### Kommentar

Kommunbidraget avser satsning på Uddevalla centrum, upprustning och förnyelse av strategiska busshållplatser och pendelparkeringar samt underhåll av gator.

### Riktade uppdrag

Tekniska nämnden får i uppdrag att:

- tillsammans med socialnämnden utreda kostnadsansvaret för bostadsanpassningsbidragen
- fullfölja samverkansprocessen med våra grannkommuner avseende biogasproduktion och vatten/avlopp.

### Kultur och fritidsnämnden

#### Sammanlagd förändring av kommunbidraget

År	mkr
2011	+ 10,6
2012	+ 11,9
2013	+ 11,9

#### Kommentar

Kommunbidraget avser ökade drift- och kapitalkostnader vid färdigställandet av Rimnershallen, ytterligare istid på Fridhem, kapitalkostnader för investeringar på Rimnersvallen avseende friidrott, förbättringar på fritidsgården Norgården/Herrestad samt permanentning av helgöppet på Bryggeriets fritidsgård.

Av kommunbidragsökningen är 7,0 mkr sedan tidigare avsatt i flerårsplanen för 2010 – 2012.

# FLERÅRSPLAN 2011-2013

---

## Riktade uppdrag

Kultur och fritidsnämnden får i uppdrag att:

- hitta samverkansmöjligheter mellan kommunen, enskilda och föreningar avseende driften av våra anläggningar.

## Miljö och stadsbyggnadsnämnden Sammanlagd förändring av kommunbidraget

År	mkr
2011	+ 0,4
2012	+ 0,4
2013	+ 0,4

## Riktade uppdrag

Miljö och stadsbyggnadsnämnden får i uppdrag att:

- vidta åtgärder för att korta handläggningstiderna
- fortsätta utveckla den maritima strategin inom vår kommun
- ta fram lämpliga områden för industrimark och nya handelsytor (i ex. Ljungskile, Bokenäset, Lane Ryr, Torp m.fl.).

## Valnämnden Sammanlagd förändring av kommunbidraget

År	mkr
2011	- 1,1
2012	- 1,1
2013	- 1,1

## Kommentar

Inget allmänt val under perioden.

# KOMMUNFULLMÄKTIGES BESLUT

---

## Flerårsplan 2011-2013 med budget 2011

### Kommunfullmäktige beslutar

#### (juni)

att fastställa skattesatsen för år 2011 till 22,09 kronor,

att fastställa budget för år 2011 med angivna kommunbidrag för kommunfullmäktige, kommunstyrelse samt nämnder på totalt 2 344,6 mkr,

att fastställa flerårsplan för åren 2012 – 2013 inkl preliminära kommunbidrag på totalt 2 346,9 mkr resp. 2 351,9 mkr,

att bemyndiga kommunstyrelsen att verkställa upplåning inom en låneram på 2 574,0 mkr för kommunen, kommunens bolag och bostadsstiftelser för år 2011,

att tom 2013 inte göra ytterligare avsättningar för kostnader för framtida pensioner,

att de preliminära investeringarna för år 2011 ska slutligt prövas av kommunfullmäktige i december enligt särskilda anvisningar för internbudgeten,

att samtliga investeringar över 10 mkr ska godkännas av kommunstyrelsen genom aktualisering från finansieringsansvarig nämnd innan beställning lämnas till tekniska nämnden,

att samtliga externa hyreskontrakt med en årskostnad på minst 1 mkr ska godkännas av kommunstyrelsen genom aktualisering från finansieringsansvarig nämnd innan beställning lämnas till tekniska nämnden

att finansieringsansvarig nämnd ska till resp. ärende enligt ovan redovisa hur nämnden avser att finansiera den åtföljande årskostnaden för investeringen resp. hyreskontraktet,

att uppdra till kommunstyrelsen att inom ramen för avsatta medel i pris- och lönereserven besluta om kompensation till nämndernas kommunbidrag för pris- och löneökningar för år 2011 samt eventuella mindre justeringar av kommunbidragen i övrigt,

att uppdra till kommunstyrelse och nämnder att genomföra de riktade uppdrag som redovisas,

att hyresjustering exkl. kapitalkostnader för interna lokaler för år 2011 sker med 2,0% (beräknat konsumentprisindex) i stället för i "Riktlinjer för internhyror" angiven indexjustering,

att fastställa internräntan för år 2011 till 4,3 %,

att nämnderna ska besluta om sina verksamhetsplaner inkl internbudget för 2011 senast under november månad 2010,

att fastställa gjorda revideringar av mål i kommunfullmäktiges styrkort,

att samtliga nämnder fastställer eget mål för brukarnöjdhet under internbudgetprocessen och respektive nämnds styrkort under hösten 2010 och inrapporterar detta till kommunfullmäktiges styrkort.

#### (december)

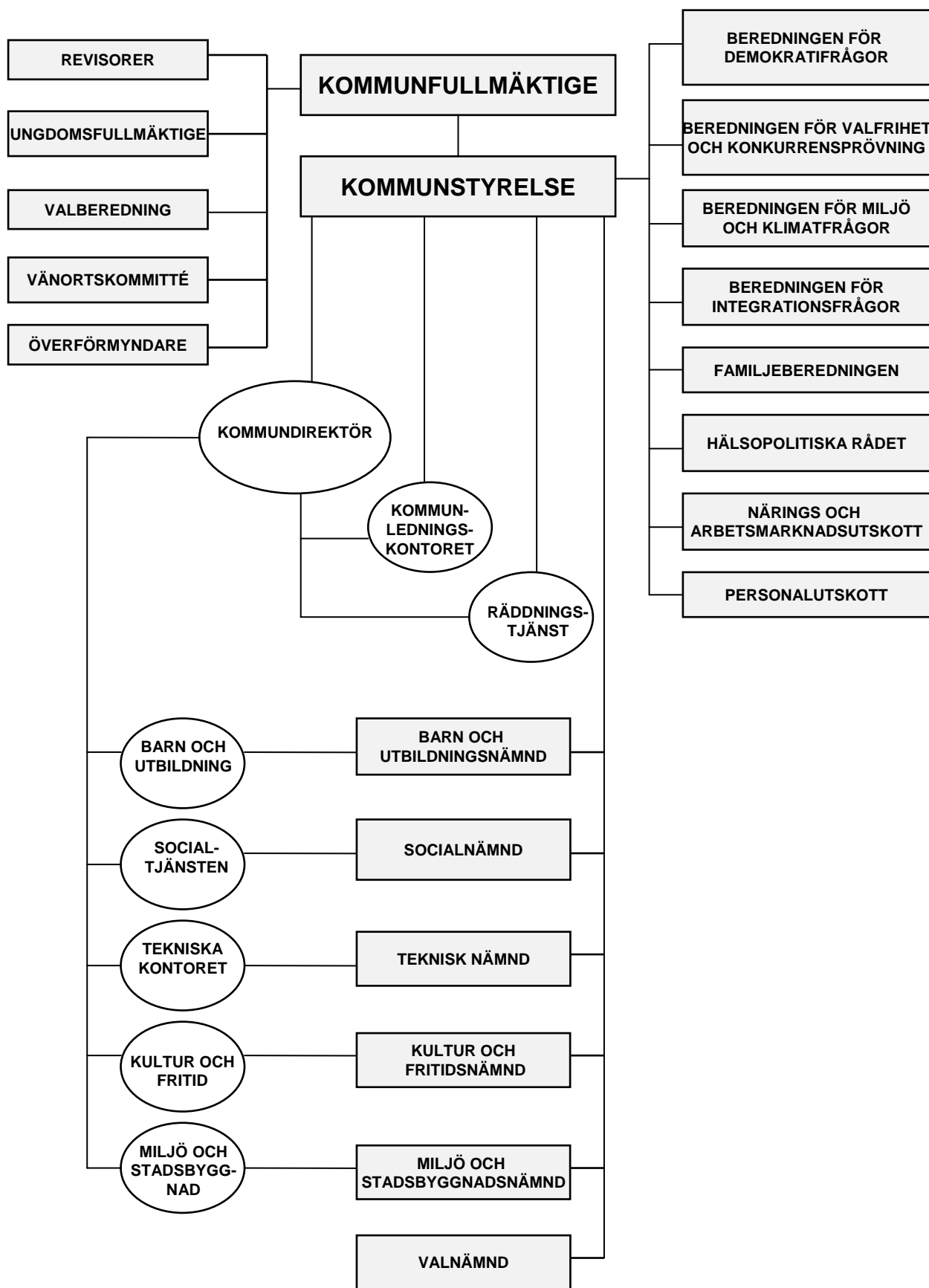
att under förutsättning att de långsiktiga driftskostnaderna för investeringarna ryms inom tilldelade kommunbidrag godkänna de skattefinansierade investeringarna för 2011 till 201,5 mkr,

att godkänna de skattefinansierade projekten som igångsätts 2011 enligt bilaga,

att under förutsättning att de långsiktiga driftskostnaderna för investeringarna ryms inom beslutade taxor och avgifter godkänna de avgiftsfinansierade investeringarna för 2011 till 154,7 mkr,

att inledande kostnader för projekten: Herrestadsskolan, "Framtidens bad", två ombyggnader Östrabo, gruppbostad LSS avseende utredningar, förprojektering mm belastar projekten under 2011 utan att slutligt ställningstagande sker.

## KOMMUNENS ORGANISATION



# SAMMANSTÄLLD BUDGET 2011

## FRÅN FLERÅRSPLAN TILL SAMMANSTÄLLD BUDGET

Under året har det skett vissa förändringar av flerårsplanen som kommunfullmäktige antagit i juni.

- Kommunfullmäktiges beslut om investeringar i november
- Kommunens resultat och balansprognos per augusti
- Ny utlåningsram för koncernbanken i december

De kommunala nämnderna har också tilldelats en budget i löpande pris dvs fått kompensation för del av de kommande pris och löneökningarna under 2011.

Effekterna av dessa förändringar har uppdaterats i materialet. En sammanställd budget görs i syfte att få en helhetsbild av kommunkoncernen för kommande år. Den största förändringen från flerårsplanen är att investeringarna minskat i både utfall 2010 samt budget 2011. Detta får effekten att låneskulden blir klart lägre än vad flerårsplanen anger och därmed sjunker de finansiella kostnaderna.

Den sammanställda budgeten utgör grunden för den ekonomiska uppföljningen under 2011. Den består av nämndernas och företagens inrapportering i slutet av 2010. Alla sammanställningar i budget 2011 för både företagen och kommunen bygger på den senaste resultatprognos som gjorts under 2010.

## Resultatkommentarer

Det sammanlagda resultatet för kommunen och företagen är något sämre än prognosen för 2010 men bättre än 2008 och 2009. Kommunen har pga konjunkturedgången ett lägre resultat medan övriga delen av koncernen har förbättrat sitt resultat.

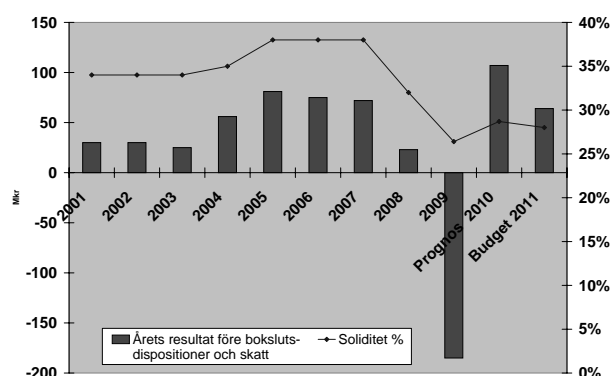
Tabellen och diagrammen sätter in resultatet och de ekonomiska nyckeltalen i ett historiskt perspektiv. Det kan konstateras att nuvarande resultatnivå är i närheten av perioden 2004-2007. Detta resultat skall dock ställas i ljuset av de senaste årens stora investeringar och de förväntningar på avkastning på investeringarna som kan ställas.

Soliditeten har klart försämrats de senaste åren främst beroende på att de omfattande investeringar som gjorts i kommunkoncernen inte kunnat finansieras av egen kraft. Den största enskilda investeringen under de senaste åren är kraftvärmeverket som på sikt skall generera ett högre tillskott till kommunkoncernens resultat.

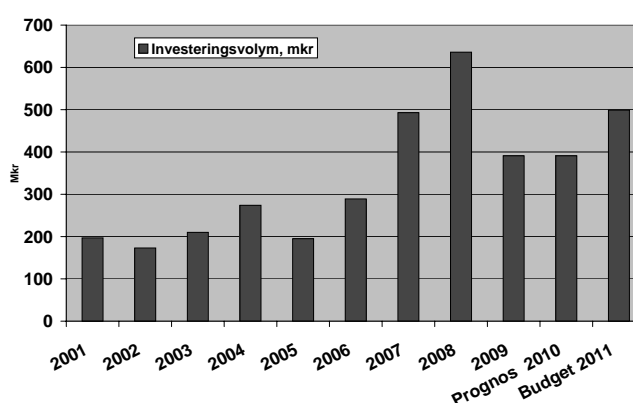
För 2011 är investeringsnivån fortsatt hög och det är kommunens investeringar som utgör den största delen.

På följande sidor presenteras kommunens nämnder och de kommunala företagen.

## Resultat och soliditet - Kommunkoncernen



## Investeringsvolym - Kommunkoncernen



Kommunkoncernen											Prognos Budget	
Nyckeltal - historik	2001	2002	2003	2004	2005	2006	2007	2008	2009	2010	2011	
Omsättning	2 737	2 865	2 985	3 102	3 256	3 416	3 573	3 731	3 790	3 983	3 990	
Årets resultat före bokslutsdispositioner och skatt	30	30	25	56	81	75	72	23	-185	107	64	
Balansomslutning, mkr	3 491	3 539	3 627	3 703	3 644	3 811	3 949	4 745	5 030	4 996	5 293	
Investeringsvolym, mkr	197	173	210	274	195	289	493	636	391	391	499	
Låneskuld	1 684	1 734	1 771	1 731	1 528	1 528	1 665	2 174	2 481	2 448	2 795	
Soliditet %	34	34	34	35	38	38	38	32	26	29	28	

## NÄMNDERNA

### Kommunfullmäktige

#### Verksamhetsbeskrivning

Kommunfullmäktiges samlade ram omfattar fullmäktige, kommunens revisorer, överförmyndaren och vänortskommittén.

#### Fullmäktige

Fullmäktiges budget omfattar kostnader för arvoden och ersättningar till ledamöter och ersättare, lokalhyra, TV-sändningar, annonskostnader, tryckning av kallelser, nyårstårta på rådhuset samt kostnader kring ungdomsfullmäktige med webbsändning.

#### Kommunens revisorer

Revisorernas budget omfattar kostnader för sakkunnigt biträde till revisorerna beträffande administration och granskningsarbete, IT-avgift och lokalhyra i stadshuset. Budgeten omfattar också kostnader för arvoden och ersättningar till de förtroendevalda revisorerna samt utbildning och utveckling. Under det första kvartalet 2011 utgår dubbla arvoden eftersom revisionsårets arbete avslutas vid revisionsberättelsen för årsredovisningen av revisorerna för 2010. Under 2009 upphandlades revisionsbiträde för perioden 2010-2013. Redovisningsrevisionen är tilldelad Ernst & Young AB. Förvaltningsrevisionen upphandlas löpande under varje år i en andra konkurrensutsättning inom avtalsperioden.

#### Överförmyndaren

Överförmyndarens budget omfattar främst kostnader för arvoden och ersättningar till gode män och förvaltare, överförmyndaren, dess ersättare samt lön och omkostnader för handläggare. Under 2011 väntas volymökningar beroende på ökande antal äldre personer, ökande antal yngre personer med diagnos, samt inrättandet av boende för ensamkommande barn. Från och med 2011 inrättas ett gemensamt kontor med Uddevalla som värdkommun för sju kringliggande kommuner. Detta ökar kvaliteten i verksamheten, men medför ingen kostnadsökning.

#### Vänortskommittén

Vänortskommitténs budget omfattar kostnader kring vänortsutbyte, ungdomsutbyte samt kostnader för sammanträdesarvode till ledamöter. År 2011 anordnas ett arbetsmöte i Norge.

#### Ekonomisk översikt

mkr	Fast pris			Löpande pris		
	2009	2010	2011	2011	2012	2013
Kommunbidrag	7,2	7,9	7,8	7,9	7,9	7,9
Investeringar	-	-	-	-	-	-

## Valnämnd

### Verksamhetsbeskrivning

Valnämnden ansvarar för att genomföra allmänna val till kommun, landsting och riksdag som äger rum vart fjärde år. Valnämnden ansvarar också för valen till EU-parlamentet som äger rum vart femte år samt för kommunala folkomröstningar. Valnämnden har 7 ledamöter och 4 ersättare.

#### Ekonomisk översikt

mkr	Fast pris			Löpande pris		
	2009	2010	2011	2011	2012	2013
Kommunbidrag	1,1	0,0	0,0	0,0	0	0
Investeringar	0	0	0	0	0	0

## Kommunstyrelsen

### Verksamhetsbeskrivning

Kommunstyrelsen har två förvaltningar, kommunledningskontoret och räddningstjänsten, samt viss övrig verksamhet.

#### Kommunledningskontoret

Kommunledningskontoret biträder kommunstyrelsen och kommunfullmäktige i dess arbete att leda och samordna förvaltningen av kommunens angelägenheter och ekonomi samt ha uppsikt över övriga nämnders verksamhet.

Kommunledningskontoret består av tio avdelningar och en stab. I staben finns kommunjuristen som för kommunens talan vid domstolar och myndigheter samt biträder förvaltningar, kommunala bolag och stiftelser i juridiska frågor.

Administrativa avdelningen samordnar förvaltningens planering, uppföljning, och redovisning av verksamhet och ekonomi. Avdelningen är sekretariat och lämnar stöd till kommunfullmäktige, kommunstyrelse, utskott, ungdomsfullmäktige, valnämnd, vänortskommitté och Uddevalla Utvecklings AB samt till kommundirektör och förvaltningschef. Avdelningen har ett kommunövergripande ansvar för kommunarkivet och kommunens ärende och dokumenthanteringssystem LEX. Avdelningen innefattar även den gemensamma förvaltningen för samverkande överförmyndare i Strömstad, Tanum, Sotenäs, Munkedal, Lysekil och Färgelanda.

Arbetsmarknadsavdelningen ansvarar för arbetet med övergripande arbetsmarknadsfrågor, konjunkturåtgärder, insatser för ungdomar samt arbetslivsutvecklande projekt.

Ekonomiavdelningen har det övergripande ansvaret för den ekonomiska och finansiella planeringen, löpande redovisning och uppföljning samt lämnar råd och stöd till förvaltningarna och koncernföretagen i ekonomiska frågor. Avdelningen ansvarar för kommunkoncernens internbank. Från 2011 införs centraliserad likvidfunktion för hela kommunen.

# SAMMANSTÄLLD BUDGET 2011

Högskolecentrum Bohuslän utformar en attraktiv och ändamålsenlig infrastruktur för eftergymnasial utbildning med profilering mot handel, turism, maritimt och entreprenörskap. Regionala utvecklingsfrågor inom kompetensförsörjning och maritim centrumbildning är särskilt fokuserade i verksamheten. Tillsammans med näringslivet drivs ett partnerskap kring innovationsutveckling och byggandet av en innovationsmiljö, Entreprenörsarenan Bohuslän.

Informationsavdelningen har det övergripande ansvaret för informationsarbetet i kommunen såväl internt som externt. Avdelningen utvecklar och driver kommunens interna och externa hemsida. Avdelningen ansvarar även för medborgarkontoret, konsumentrådgivningen och turistbyrån.

IT-avdelningen har systemansvar för kommunens tekniska plattform och nätverk samt för kommunens gemensamma telefonsystem. Avdelningen deltar i IT-upphandlingar, tillhandahåller användarstöd och på förvaltningarnas uppdrag sköter drift av verksamhetsystem. Fr.o.m. 2011 ingår kommuns växel och reception. Avdelningen genomför tillsammans med utvecklingsavdelningen och övriga verksamheter en omfattande omvärldsbevakning.

Näringslivsavdelningen arbetar med insatser och åtgärder för att förbättra företagsklimatet och underlätta för etableringar och tillväxt i såväl befintliga som nya företag. Avdelningen ger ut tidningen Näringslivet i Uddevalla och Kontaktguiden för företagare.

Personalavdelningen leder och samordnar kommunens personalpolitik och ansvarar för löneadministration för samtliga förvaltningar. Avdelningen är kommunens centrala enhet för kommunövergripande kompetensutveckling och lämnar stöd till förvaltningarna i deras arbetsmiljö- och hälsoarbete. Avdelningen bistår alla förvaltningar med lag och avtalstolkning och biträder förvaltningarna vid rekrytering av personal. Samt med administrationen för de anställdas avtalspension.

Upphandlingsavdelningen är kommunens centrala upphandlingsavdelning som ansvarar för kommun- och förvaltningsövergripande ramavtalsupphandlingar och i viss omfattning hela upphandlingar åt förvaltningarna i deras. Visst biträde på konsultbas ges även åt övriga i koncernen ingående juridiska enheter samt även åt kommunalförbundet Fyrbodalen. Avdelningen ansvarar för avtalsuppföljning och informerar om reglerna för offentlig upphandling inom kommunen. De arbetar även inom området försäkringar.

Utvecklingsavdelningen ansvarar för folkhälso- och integrationsfrågor, kollektivtrafik, befolkningsprognoser och statistik, EU-finansiering, styr- och ledningsfrågor, medborgardialog, benchmarking samt driver flera utvecklingsprojekt och samordnar det övergripande kvalitets- och verksamhetsutvecklingsarbetet i kommunen.

## Räddningstjänsten

Räddningstjänsten ansvarar för kommunens samlade arbete avseende räddningstjänst, förebyggande olycksarbete samt krisberedskap. Ansvaret innebär både utförandeuppdrag samt samordnande uppdrag. Förvaltningen ansvarar även för funktionen för säkerhetskydd, sotningsfrågor samt hemvaktmästeri.

Räddningsavdelningen driver förvaltningens räddningsverksamhet. Avdelningen innehåller kommunens räddningsstyrkor, både heltidsstyrkor och deltidstyrkor. Brandskyddsavdelningen bedriver kommunens förebyggande brandskydd samt tillståndsgivning för exempelvis brandfarlig och explosiv vara. Säkerhets- och Administrativa avdelningen ansvarar för förvaltningens administrativa frågor och verksamhet samt ansvarar för kommunens sammantagna verksamhet avseende krisberedskap och säkerhetsskydd

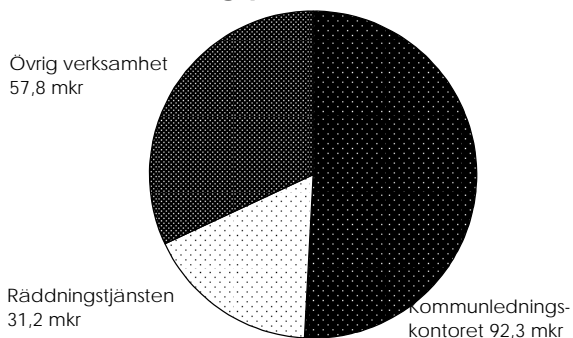
## Kommunstyrelsen övrigt

I begreppet kommunstyrelsen övrigt sammanställs de politiska kostnaderna för kommunstyrelsen, kostnader för kommundirektör, kollektivtrafik, flygtrafik, kapitalkostnader för markområden i hamnen, kommunens ansvarsförsäkring och kostnader för interkommunal verksamhet.

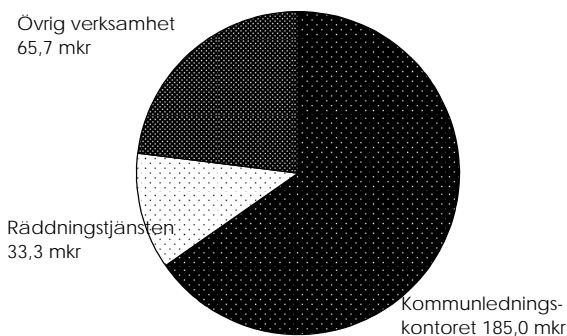
## Ekonomisk översikt

mkr	Bokslut	Budget	Budget	Budget	Plan	Plan
	2009	2010	Fast pris	Löpande pris	2012	2013
Kommunbidrag	161,6	181,2	176,9	181,2	181,2	181,2
Investeringar, skattefinansierad verksamhet	7,5	19,8	12,7	12,7	10,8	10,6
Investeringar, avgiftsfinansierad verksamhet	0,0	4,5	20,0	20,0	30,0	30,0

## Kommunbidrag per verksamhet



## Bruttokostnad per verksamhet



# SAMMANSTÄLLD BUDGET 2011

## Mål från kommunstyrelsens styrkort

Fokusområde	Uppföljning	Enhet	Mål 2011	Mål 2012	Mål 2013
Kund/Medborgare	Information till medborgarna	%	87	90	90
	Medborgarnas uppfattning om räddningstjänsten (NMI/SCB)	Index	79	79	79
	Föräldrastöd		75	80	80
	Dialog och delaktighetsindex	Index	100	100	100
	Webbsändning av kommunfullmäktige (totalt)	Antal	25 000	25 000	25 000
	Webbsändning av kommunfullmäktige (realtid)	Antal	1 000	1 000	1 000
	Frågepanelen	Antal			
	Medborgarförslag	Antal	60	60	60
	Ungas valdeltagande	%			
	Anmälda våldsbrott	%			
	Rättsäkerhet	%	1,2	1,2	1,2
	Våra medborgares upplevda trygghet	Index	53	53	53
	Medborgarens uppfattning om kommunala verksamheter (NMI/SCB)	Index	58	59	60
	Våra medborgares upplevda delaktighet och inflytande (NII/SCB)	Index	42	42	42
	Brukarens nöjdhet med kommunala tjänster (NBI egen / SKL)	Index	89	89	89
	Tillgänglighet C - medborgarkontorets öppettider	Timmar			
	Tillgänglighet H - hemsidan	Poäng	17	17	17
	Tillgänglighet I - svarstid e-post	Timmar	5	5	5
	Tillgänglighet J - telefontillgänglighet	%			
	Brukarens nöjdhet med bemötande	%	90	90	90
Ungdomsfullmäktige (politiker)	Antal	5	5	5	
Medarbetare	Sjukfrånvaro kommunledningskontoret	%	4	4	4
	Sjukfrånvaro räddningstjänsten	%	4	4	4
	Frisknärvaro kommunledningskontoret	%	49	49	49
	Frisknärvaro räddningstjänsten	%	49	49	49
	Antal premieringar till personal	Antal	50	50	50
	Ledarfeedback		4,77	4,78	4,78
	Våra medarbetares uppfattning om Uddevalla kommun som arbetsgivare (NMI egen / SKL)	Index	71	72	74
	Sjukfrånvaro	%	5,5	5,4	5,3
	Organisationens jämställdhet - löner	%	94	96	98
	Organisationens jämställdhet - andel kvinnor på arbetsledande befattning	%	65	64	63
Samhällsnytta	Frisknärvaro	%	46,7	46,8	46,9
	Resultatindex		100	100	100
	Skatteuttagsindex		101,5	101,5	101,5
	Budgetföljsamhet		100	100	100
	Extern finansiering till projekt		50	50	50
	Andel återrapporterade ärenden till kommunstyrelsen	%	100	100	100
	Andel genomförda ledarfeedback		75	75	80
	Andel genomförda medarbetarsamtal				
	Uppsiktsindex		100	100	100
	Resultat från arbetsmarknadsåtgärder				
Finansiell profil (KFI-index) jmf VG kommuner	Index	96	100	100	
Effektivitet i våra system och processer (Kommunkompassen)	%	72,5		77,5	
Totala nettokostnader jmf VG kommuner	Kr / inv	500	500	500	

## SAMMANSTÄLLD BUDGET 2011

Fokusområde	Uppföljning	Enhet	Mål 2011	Mål 2012	Mål 2013
Utveckling	Sysselsättningsstillfällen	Antal	24 250	24 250	24 250
	Näringslivsstrukturen	Antal	10 575	10 575	10 575
	Tillväxt Högskolecentrum	%	91	100	100
	Frekvens tågavgångar		17	17	17
	Våra medborgares upplevelse av Uddevalla som en plats att leva och bo på (NRI/SCB). Helheten.	Index	67	67	67
	Befolkningsutveckling	Inv	52 100	52 400	52 600
	Våra medborgares upplevelse av Uddevalla som en plats att leva och bo på (NRI). Kommunikationer.	Index	60	60	60
	Nyregistrerade företag	Antal	285	285	285
	Företagsklimatet (Svenskt Näringslivs ranking)	Plats	120	100	100
	Uppfyllda integrationsmål 3 - utanförskapindex	Index	65	65	65
	Folkhälsoindex jmf genomsnitt riket	Index	110	110	110
	Utbildningsnivå	%	35	35	35
	Kravmat 25 % inom kommunens verksamhet	%	25	25	
	Lista med 100 klimatsmarta tips som tagits fram av kommuninvånare och företag	Antal	66	100	
	Minska koldioxidutsläppen med totalt 170 kr/inv varav 70 kg gäller energianvändning	Kg	70		
	Minska koldioxidutsläppen med totalt 170 kr/inv varav 70 kg gäller transporter	Kg	100		
	Lagefterlevnad	%	100	100	
	Avvikelse / förbättringsförslag	Antal	140	140	
	Information till och utbildning av personal inom miljö	Antal	1 000	1 000	

# SAMMANSTÄLLD BUDGET 2011

## Barn och utbildningsnämnden

### Verksamhetsbeskrivning

Barn och utbildningsnämnden svarar för att Uddevallas invånare har tillgång till barnomsorg och utbildning. Även genomförandeansvaret för cirka 1700 gymnasieelever från närliggande kommuner inom Fyrbodals ingår i nämndens ansvar. De olika verksamheterna ska uppmuntra till utveckling och lärande, ge stöd och ha positiva förväntningar på varje individ med tydlig fokusering på mål, resultat, uppföljning och en god livskvalitet. All förskole- och utbildningsverksamhet för barn och ungdomar, även enskild och fristående verksamhet, finansieras över Barn och utbildnings budget. Inom gymnasieskolan erhålls statsbidrag för att stödja lärlingsutbildningen. Inom vuxenutbildningen finns utbildningar som helt eller delvis finansieras med statsbidrag.

### Vårdnadsbidrag

Föräldrar med barn i åldern 1-3 år kan få ett bidrag per barn för att ordna barnomsorg för de egna barnen. Vårdnadsbidraget infördes i Uddevalla kommun från och med 1 september 2008.

### Förskoleverksamhet

Kommunen erbjuder förskola och pedagogisk omsorg utifrån olika familjebehov. I kommunen kan föräldrar välja mellan kommunala och fristående verksamheter som vänder sig till åldersgruppen 1-6 år.

### Förskoleklass

Förskoleklass är en frivillig skolform för alla sexåringar, men med lagstadgat krav på kommunen att erbjuda den. Förskoleklassen är lokal- och verksamhetsmässigt knuten till grundskolan.

### Grundskola

Grundskolan utgör det obligatoriska skolväsendet för elever 7-16 år. Inom kommunen finns kommunala och fristående grundskolor med olika profiler. Kommunen ansvarar för att alla barn och ungdomar, vars hemkommun är Uddevalla, får tillgång till grundskola. Föräldrar och elever har möjlighet att välja grundskola vid skolstart och under senare åldrar sker nödvändiga skolbyten för vissa elever liksom frivilliga profilval.

### Obligatorisk särskola

Grundsärskola är en skolform för elever 7-16 år med utvecklingsstörning. Grundsärskolan ligger under grundskolechefens ansvar och samorganiserar i viss mån med grundskolan.

### Skolbarnomsorg

Kommunen ansvarar för tillgång till fritidsverksamhet för barn från sex till och med tolv års ålder. Verksamheten är lokal- och verksamhetsintegrerad inom grund- och grundsärskola. Samverkan sker med kultur- och fritidsförvaltningen i öppen verksamhet i vissa kommundelar för barn mellan tio och tolv år.

### Gymnasieskola

Ungdomsgymnasium är en frivillig skolform för ungdomar 16-20 år. Den är en både yrkes- och högskoleförberedande. På senare tid har elevens rätt att välja program och skola ökat. I kommunen finns Uddevalla gymnasieskola och flera fristående gymnasieskolor som tillsammans erbjuder ett stort antal olika program. Uddevalla gymnasieskola består till hälften av elever från andra kommuner, främst från Fyrbodalsregionen.

### Gymnasiesärskola

Gymnasiesärskola är en frivillig skolform för elever med utvecklingsstörning i åldersgruppen 16-21 år. Gymnasiesärskolan är delvis lokal-integrerad i Uddevalla gymnasieskola. Liksom gymnasieskolan tar gymnasiesärskolan emot elever från andra kommuner.

### Vuxenutbildning

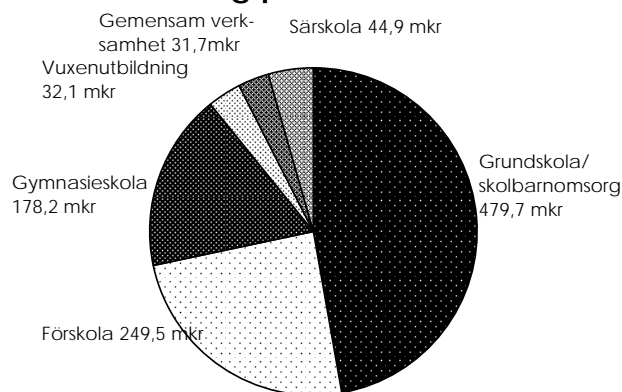
Vuxenutbildningen består av svenska för invandrare SFI, grundläggande- och gymnasial vuxenutbildning, kvalificerade yrkesutbildningar KY/Yrkeshögskola samt särskild utbildning för vuxna (särsvux). Vägledningcentrum är lokalmässigt integrerat med Högskolecentrum Bohuslän där vuxna får studie- och yrkesvägledning.

### Ekonomisk översikt

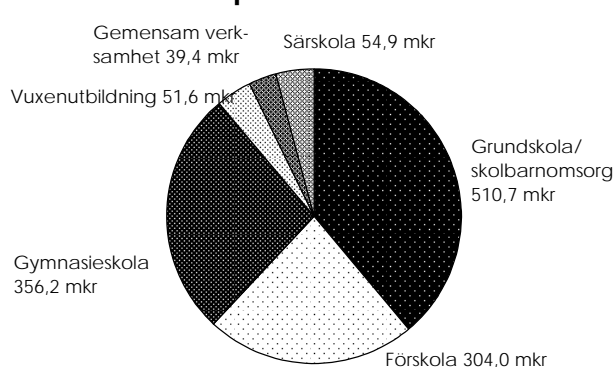
mkr	Bokslut 2009	Budget 2010	Budget Fast pris 2011	Budget Löpande pris 2011	Plan 2012	Plan 2013
Kommunbidrag	982,7	980,2	1 005,2*	1 016,1*	1 016,1*	1 021,1*
Investeringar	15,6	57,9	44,6	44,6	114,5	193,5

\* I kommunbidraget fr.o.m. 2011 ingår 5 mkr för Central reservering allmän förskola

### Kommunbidrag per verksamhet



### Bruttokostnad per verksamhet



# SAMMANSTÄLLD BUDGET 2011

## Mål från barn och utbildningsnämndens styrkort

Fokusområde	Uppföljning	Enhet	Mål 2011	Mål 2012	Mål 2013
Kund/Medborgare	Brukares nöjdhet med förskolan (NBI egen/SKL)		90	90	90
	Brukares nöjdhet med familjedaghem (NBI egen/SKL)		90	90	90
	Brukares nöjdhet med fritidshemsverksamheten (NBI egen/SKL)		90	90	90
	Brukares nöjdhet med grundskolan (NBI egen/SKL)		90		
	Brukares nöjdhet med gymnasieskolan (NBI egen/SKL)		90	90	90
	Nationellt prov år 5				
	Brukares nöjdhet med kommunala tjänster (NBI egen / SKL)	Index	90	90	90
	Våra medborgares uppfattning om förskolan (NMI/SCB)	Index	65	65	65
	Våra medborgares uppfattning om grundskolan (NMI/SCB)	Index	60	60	60
	Våra medborgares uppfattning om gymnasieskolan (NMI/SCB)	Index	65	65	65
	Antal avhopp i gymnasieskolan				
	Antal omval/program i gymnasieskolan				
	Läskunnighetstest år 3				
	Nöjd kundenkät, bemötande				
	Medarbetarenkät, bemötande				
	Tillgodosedda förstahandsval – barnomsorg	%	75	75	75
	Tillgodosedda förstahandsval – grundskola	%	75	75	75
	Tillgodosedda förstahandsval – gymnasiet	%	90	90	90
	Tillgänglighet E - kötid förskola	%	100	100	100
	Personalstatistik: Andel män				
Brukares nöjdhet med benötande	%	90	90	90	
Tillgänglighet H – hemsidan	Poäng				
Tillgänglighet I - svarstid e-post	Timmar				
Tillgänglighet J – telefontillgänglighet	%				
Våra medborgares upplevda delaktighet och inflytande (NII/SCB)	Index				
Våra medborgares upplevda trygghet	Index				
Ungdomsfullmäktige (ungdomar)	Antal	90	90	90	
Medarbetare	Anmälda delegationsbeslut				
	Besvarad medarbetarenkät				
	Andel lärare med pedagogisk högskoleexamen - förskola				
	Andel lärare med pedagogisk högskoleexamen – grundskola		94		
	Andel lärare med pedagogisk högskoleexamen - gymnasieskola		90		
	Andel lärare med pedagogisk högskoleexamen – vuxenutbildning		95		
	Frisknärvaro	%			
	Sjukfrånvaro				
	Våra medarbetares uppfattning om Uddevalla kommun som arbetsgivare (NMI egen / SKL)	Index			
	Organisationens jämställdhet - löner	%			
Organisationens jämställdhet - andel kvinnor på arbetsledande befattning	%				

## SAMMANSTÄLLD BUDGET 2011

Fokusområde	Uppföljning	Enhet	Mål 2011	Mål 2012	Mål 2013
Samhällsnytta	Lokalkostnad per elev				
	Effektivitet i grundskolan A - genomsnittligt betygsvärde	Genomsnittligt meritvärde	208	208	208
	Effektivitet i grundskolan B - SALSA	SALSA	0	0	0
	Effektivitet i grundskolan C - Behörighet till gymnasiet inkl sommarskola	%	95	95	95
	Effektivitet i gymnasiet A - Faktiskt genomsnittligt kurspoäng	Genomsnittlig kurspoäng	14,5	14,5	14,5
	Effektivitet i gymnasiet B - Andel fullföljande	%	85	85	85
	Effektivitet i gymnasiet C - Behörighet till högskolan	%	95	95	95
	Antal elever som deltar i Ung Företagsamhet.				
	Personalstatistik (andel män)				
	Effektivitet i våra system och processer (Kommunkompassen)	%			
Utveckling	Andel ekologiska livsmedel - budget		25		
	Andel ekologiska livsmedel - sortiment				
	Våra medborgares upplevelse av Uddevalla som en plats att leva och bo på (NRI/SCB). Helheten.	Index			
	Befolkningsutveckling	Inv			
	Folkhälsoindex jmf genomsnitt riket	Index			
	Uppfyllda integrationsmål 3 - utanförskapindex	Index			
	Uppfyllda integrationsmål 2. Andel nyanlända inom introduktion som har fått betyg inom respektive studieväg inom normtid (SFI).				

# SAMMANSTÄLLD BUDGET 2011

## Socialnämnden

### Verksamhetsbeskrivning

Socialnämnden ansvarar för att Uddevalla kommuns invånare får vård och omsorg. Nämnden har ett särskilt ansvar för att stödja utsatta individer och familjer som har behov av kompletterande samhällsinsatser. Verksamheten är relativt detaljreglerad med avseende på kommunens skyldigheter och den enskildes rättigheter.

### Ansvar för socialtjänst

I socialtjänstlagen regleras det kommunala ansvaret. Här anges att kommunen ansvarar för att tillhandahålla sociala tjänster för de som bor i kommunen och för andra som vistas där. Detta yttersta ansvar innebär dock ingen inskränkning i det ansvar som vilar på andra huvudmän.

### Insatser för barn och deras familjer.

Nämnden svarar för förebyggande insatser men också för utredningar och beslut om barn far illa eller på annat sätt behöver insatser. Det finns insatser i form av familjebehandling, föräldrarådgivning, familjerådgivning och öppna förskolor. Nämnden svarar också för familjerättsliga frågor t.ex. i samband med vårdnad och umgänge. Nämnden arbetar också med serveringstillstånd för restauranter och tillsyn i samband med ölförsäljning.

### Insatser för missbrukare.

Nämnden arbetar med rådgivning, stöd och behandlingsinsatser.

### Övriga insatser för vuxna.

Nämnden bistår de som behöver hjälp med sin försörjning och samverkar med andra i social och arbetslivsriktad rehabilitering. Nämnden bistår brottsoffer och kvinnor som utsätts för övergrepp. Nämnden har också en social jour.

### Insatser för äldre och funktionshindrade

Socialnämnden verkar för att äldre personer och människor som pga ålder eller andra skäl har särskilda behov, får möjlighet att leva och bo självständigt under trygga förhållanden och ha en aktiv och meningsfull tillvaro i gemenskap med andra. Insatserna består av dagverksamheter, äldreboende, gruppboende, hemtjänst, trygghetslarm, korttidsvård, nattpatrull och färdtjänst m.m. Nämnden bistår även anhörigvårdare och arbetar med uppsökande verksamhet.

### Ansvar för hälso- och sjukvård

Socialnämnden ansvarar för hälso- och sjukvård i särskilda boenden. Ansvar omfattar även de personer som bor i ordinärt boende och som har ett funktionshinder som gör att det medför stora olägenheter att ta sig till en vårdcentral. Hälso- och sjukvårdsansvaret omfattar de insatser som sjuksköterska, arbetsterapeut eller sjukgymnast ansvarar för. Arbetet utförs dock till

stor del på delegation av övrig vård- och omsorgspersonal. Läkarinsatser svarar regionen för. Socialnämnden ansvarar för tidig rehabilitering i hemmet.

Arbetsterapeutiska insatser och hjälpmedelsförsörjning på primär sjukvårdsnivå, utförs på uppdrag av regionen, för alla kommuninvånare.

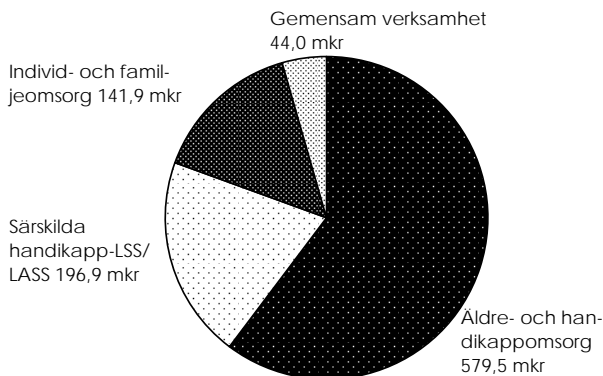
### Ansvar för stöd och service till vissa funktionshindrade - LSS.

Socialnämnden ansvarar för service och omvårdnad till personer med begåvningshandikapp, autism, autismliknande tillstånd och s.k. vuxenhjärnskadade samt andra med varaktiga och betydande funktionshinder som orsakar betydande svårigheter i den dagliga livsföringen. Insatserna består bl.a. av boende i gruppboende, personlig assistans, ledsagarservice och korttidsvistelse.

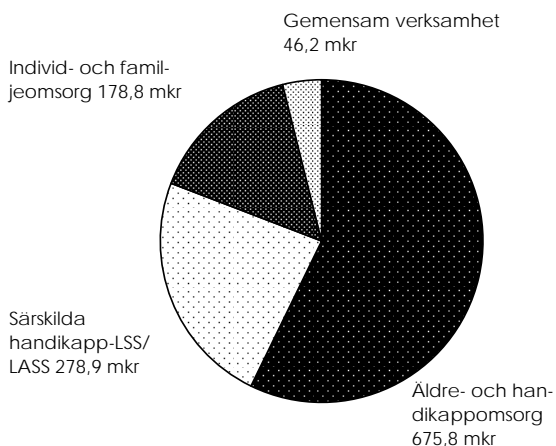
## Ekonomisk översikt

mkr	Bokslut	Budget	Budget	Budget	Plan	Plan
	2009	2010	Fast pris	Löpande pris	2012	2013
Kommunbidrag	963,4	938,5	948,5	962,3	962,3	962,3
Investeringar	5,7	46,1	83,5	83,5	23,1	41,5

## Kommunbidrag per verksamhet



## Bruttokostnad per verksamhet



# SAMMANSTÄLLD BUDGET 2011

## Mål från socialnämndens styrkort

Fokusområde	Uppföljning	Enhet	Mål 2011	Mål 2012	Mål 2013
Kund/Medborgare	Uppfyllda tillgänglighetsmål - Lokaler		78	80	
	Uppfyllda tillgänglighetsmål – Information		80	82	
	Uppfyllda bemötandemål		80	82	
	Nöjd Kund Undersökningar (NKU)		80	82	
	Upplevt inflytande hos verksamhetsråd		60	65	
	Uppfyllda valfrihetsmål				
	Upplevt inflytande hos KPR och KHR		64	65	
	Uppfyllda samverkansmål – Barn och ungdomar		80	82	
	Uppföljning av familjehemsplacerade barns situation				
	Andel fullvärdiga lägenheter i särskilt boende		84	86	
	Tillgodosedda förstahandsval - särskilt boende	%	85	85	85
	Brukares nöjdhet med kommunala tjänster (NBI egen / SKL)	Index	80	89	
	Tillgänglighet D - kötid till äldreboende (kötid i snitt från beslut till första anvisning)	Dagar	21	21	
	Våra medborgares uppfattning om äldreomsorgen (NMI/SCB)	Index	55	55	55
	Våra medborgares uppfattning om stöd för utsatta personer (NMI/SCB)	Index	49	49	49
	Brukares nöjdhet med bemötande	%	90	90	90
	Tillgänglighet H – hemsidan	Poäng			
	Tillgänglighet I - svarstid e-post	Timmar			
	Tillgänglighet J – telefontillgänglighet	%			
	Våra medborgares upplevda delaktighet och inflytande (NII/SCB)	Index			
	Våra medborgares upplevda trygghet	Index			
	Rättsäkerhet	%			
	Äldreomsorgsindex	Index	76,3	76,3	76,3
Medarbetare	Nöjd Medarbetarindex (NMI)		68		
	Frisknärvaro	%	41,5	42	
	Sjukfrånvaro		7,5	7	
	Andel grupper av anställda med kompetensutvecklingsplan		95	100	
	Våra medarbetares uppfattning om Uddevalla kommun som arbetsgivare (NMI egen / SKL)	Index			
	Organisationens jämställdhet - löner	%			
	Organisationens jämställdhet - andel kvinnor på arbetsledande befattning	%			
	Samhällsnytta	Uppfyllda anhängigstödsmål		80	82
	Uppföljning av externa institutionsplaceringar – Vårddygn				
	Uppföljning av externa institutionsplaceringar - Snittid (median)				
	Uppföljning av externa institutionsplaceringar - Köpta platser				
	Uppfyllda kvalitetsmål ur Kvalitetskompassen		80	82	
	Kostnad per brukare i äldreomsorg				
	Kostnad per brukare i handikappomsorg				
	Beskrivning av nya kunskapsbaserade arbetsmetoder som prövats		Ja	Ja	
	Uppfyllda Integrationsmål				
	Uppfyllda sysselsättningsmål		64	65	
	Effektivitet i våra system och processer (Kommunkompassen)	%			

## SAMMANSTÄLLD BUDGET 2011

---

### Mål från socialnämndens styrkort

Fokusområde	Uppföljning	Enhet	Mål 2011	Mål 2012	Mål 2013
Utveckling	Uppfyllda utvecklingsmål		80	82	
	Uppfyllda samverkansmål - Frivilligorganisationer		80	82	
	Uppfyllda integrationsmål 1 - andel nyanlända i introduktion som gått vidare till arbete eller utbildning	%	60	60	60
	Våra medborgares upplevelse av Uddevalla som en plats att leva och bo på (NRI/SCB). Helheten.	Index	60	60	
	Befolkningsutveckling	Inv			
	Folkhälsoindex jmf genomsnitt riket	Index			
	Uppfyllda integrationsmål 3 - utanförskapindex	Index			

# SAMMANSTÄLLD BUDGET 2011

## Tekniska nämnden

### Verksamhetsbeskrivning

Tekniska nämnden ansvarar för att Uddevallas invånare ges tillgång till ett rent vatten och en god rening av vårt spillvatten. Vidare svarar man för att tillhanda-hålla ändamålsenliga lokaler åt kommunens verksamheter och att exploatera nya bostadsområden. Tekniska nämnden är vidare ansvarig för den offentliga miljön på kommunens gator, torg och parker.

### Fastighetsförvaltning

Verksamheten tillhandahåller ändamålsenliga lokaler för kommunens verksamheter såsom utbildning, vård, omsorg, kultur- och fritidsfastigheter och till viss del kommersiella fastigheter i form av kontors och industrilokaler. Avdelningen förvaltar 344 000 m<sup>2</sup> lokaler varav 288 000 m<sup>2</sup> av dessa är förvaltningslokaler. Avdelningen hyr in 45 000 m<sup>2</sup> externa lokaler för övriga förvaltningars räkning. I förvaltningslokaler sätts hyran som självkostnadshyra, medan hyran för externa lokaler är en marknadshyra. Självkostnadshyran ska täcka kapitalkostnader, driftskostnader och planerat underhåll inom avskrivningstiden. Hela verksamheten är en självkostnadsenhet och erhåller inga kommunbidrag.

### Mark & Exploateringsverksamhet

Mark- och exploateringsavdelningen utför nyexploatering av industri- och bostadsmark samt handhar bostadsanpassningsfrågor och tomträttsmark och markarrenden inom kommunen. Verksamheten företräder kommunen vid försäljningar och inköp av fastigheter samt har hand om förvaltningen av kommunens skogar, markägande och naturreservat.

### Gatu- och parkverksamhet

Verksamheten förvaltar, anlägger och utvecklar gatu- och parkmiljöer i en öppen dialog med medborgare och brukare. Inom verksamheten rymmer parkeringsverksamheten som verkar för estetiskt tilltalande parkeringsplatser med bra skyltning och tillgänglighet samt god service och säkerhet.

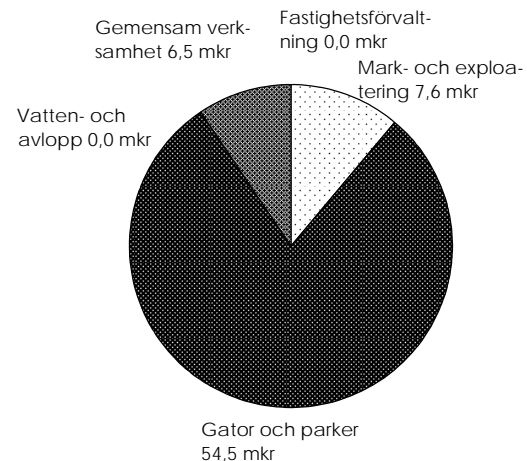
### Vatten- och avloppsverksamhet

Verksamhetens uppgift är att inom Uddevalla kommuns verksamhetsområde för vatten och avlopp leverera dricksvatten och rena spillvatten för VA-abonnenterna. VA medverkar i utbyggnader av bostads- och industriområden med ledningsdragning och möjliggör därmed fortsatt exploatering av nya områden. Produktionen av dricksvatten sker enligt Livsmedelsverkets krav och är av god kvalitet. Spillvatten renas så att det inte innebär en belastning på miljön och väl understiger myndighetens krav. Distributionen av dricksvatten sker genom ett ledningsnät i god kondition som innebär att abonnenten får ett kvalitetsmässigt bra dricksvatten. Verksamheten är avgiftsfinansierad. Får ett kvalitetsmässigt bra dricksvatten. Verksamheten är avgiftsfinansierad.

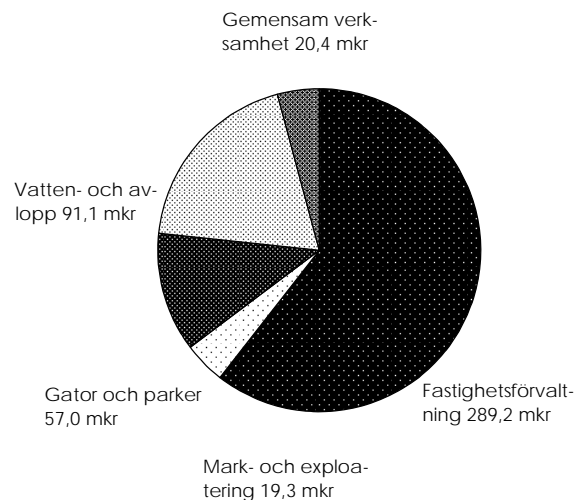
## Ekonomisk översikt

mkr	Bokslut	Budget	Budget	Budget	Plan	Plan
	2009	2010	Fast pris 2011	Löpande pris 2011	2012	2013
Kommunbidrag	69,6	65,5	67,5	68,6	69,6	69,6
Investeringar, skattefinansierad verksamhet	18,4	43,3	32,2	32,2	92,0	27,9
Investeringar, avgiftsfinansierad verksamhet	83,9	154,6	134,7	134,7	125,7	134,4

### Kommunbidrag per verksamhet



### Bruttokostnad per verksamhet



# SAMMANSTÄLLD BUDGET 2011

## Mål från tekniska nämndens styrkort

Fokusområde	Uppföljning	Enhet	Mål 2011	Mål 2012	Mål 2013
Kund/Medborgare	Tillgänglighet för funktionshindrade.	%	100	100	
	Olycksfallsstatistik på det kommunala vägnätet	Antal	20	19	
	Driftstopp i belysningar	Antal	49	48	
	Enkät om medborgarnöjdheten med strandpromenaden.	%		90	
	Ris och Rosstatistik.	Antal	56	57	
	Utvärdering av servicedeklarationer.	%	90	90	
	Enkätundersökning om fastighetsskötsel.	%		65	
	Mätning av invånarnas uppfattning om hur gator, parker, vatten och avlopp samt avfallshantering sköts i Uddevalla kommun.	%			
	Tillgänglighet G - allmänna lokaler		100	100	100
	Brukarens nöjdhet med kommunala tjänster (NBI egen / SKL)	Index			
	Våra medborgares uppfattning om gator och vägar (NMI/SCB)	Index	50	55	60
	Våra medborgares uppfattning om gång- och cykelvägar (NMI/SCB)	Index	60	60	
	Våra medborgares uppfattning om miljöarbete (NMI/SCB)	Index	60	60	60
	Våra medborgares uppfattning om vatten och avlopp (NMI/SCB)	Index	70	70	70
	Våra medborgares uppfattning om renhållning (NMI/SCB)	Index	65	65	65
	Brukarens nöjdhet med bemötande	%	90	90	
	Tillgänglighet H – hemsidan	Poäng			
	Tillgänglighet I - svarstid e-post	Timmar			
	Tillgänglighet J - telefontillgänglighet	%			
	Våra medborgares upplevda delaktighet och inflytande (NII/SCB)	Index			
	Våra medborgares upplevda trygghet	Index			
Medarbetare	Nöjd medarbetarenkät om friskvårdssatsning	%		85	
	Uppföljning av jäm- och integrationsplan.	%	84	85	
	Andel anställda som fått utbildning.	%	96	97	
	Årligt antal premierade förbättringsförslag.	Antal	12	12	
	Sjukfrånvaro	%			
	Frisknärvaro	%			
	Våra medarbetares uppfattning om Uddevalla kommun som arbetsgivare (NMI egen / SKL)	Index			
	Satsning på friskvård	Kr			
	Satsning på kompetensutveckling	Kr			
	Organisationens jämställdhet - löner	%			
	Organisationens jämställdhet - andel kvinnor på arbetsledande befattning	%			
Samhällsnytta	36. Uppfyllda underhållsplaner	%	100	100	
	31. Resultat för kommunens skogsförvaltning.	Tkr	200	200	
	Redovisning av insatser som gjorts under året för fler företagsetableringar				
	Redovisning av insatser som gjorts för att höja kommunens ranking om företagsklimatet				
	Bokslutsredovisning				
	27. Mätning av andelen Uddevallabor som anser vattenkvaliteten vara god	%			
	24. Andel nöjda med sophämtning	%	80		
	33. Avgiftsjämförelser mot 4-Stadskommuner	Index			
	Resultat av politikerenkät	%	90	90	

## SAMMANSTÄLLD BUDGET 2011

---

### Mål från tekniska nämndens styrkort

Fokusområde	Uppföljning	Enhet	Mål 2011	Mål 2012	Mål 2013
	Effektivitet i våra system och processer (Kommunkompassen)	%			
Utveckling	37. Antal jämförda verksamhetsområden	Antal	10	10	
	19. Andel uppfyllda detaljerade miljömål i EMAS.	%	100	100	
	Redovisning av årlig oljeförbrukning i kommunens fastigheter				
	Redovisning av aktuellt läge i tomtkän.	Antal	20	20	
	Uppföljning av kommunens integrationsplan	%	100	100	
	Våra medborgares upplevelse av Uddevalla som en plats att leva och bo på (NRI/SCB). Helheten.	Index			
	Befolkningsutveckling	Inv			
	Folkhälsoindex jmf genomsnitt riket	Index			
	Företagsklimatet (Svenskt Näringslivs ranking)	Plats			
	Nyregistrerade företag	Antal			
	Uppfyllda integrationsmål 3 - utanförskapsindex	Index			

# SAMMANSTÄLLD BUDGET 2011

## Kultur och fritidsnämnden

### Verksamhetsbeskrivning

Kultur och fritidsnämnden arbetar för att ge uddevalla-borna förutsättningar till ett så rikt kultur och fritidsliv som möjligt utifrån de ekonomiska förutsättningar som kommunfullmäktige ger.

Verksamheten är uppdelad i sex grenar:

#### Allmäncultur

Allmänculturen arrangerar tillsammans med det lokala föreningslivet föreläsningar, musikarrangemang, teater m.m. för barn, ungdomar och vuxna. Allmänculturen stödjer det lokala kulturlivet med sina kunskaper och kontaktnät. Utsmyckning av kommunens verksamheter med konst samt bevarande och utveckling av kommunens kulturmiljöer är andra områden som arbetas aktivt med. Stora bidrag lämnas till stadens stora kulturinstitutioner Regionteater Väst och Bohusläns museum.

#### Bibliotek

Biblioteksverksamheten i Uddevalla består av stadsbiblioteket, en bokbuss och tre filialer: Dalaberg, Ljungskile och Norgårdens bibliotek. De två sistnämnda är kombinerade folk- och skolbibliotek. Bokbussen ger biblioteksservice åt allmänhet och skolor i kommunens landsbygdsområden. Biblioteken är öppna för alla och fungerar som allmänhetens vardagsrum. Här erbjuds både kulturupplevelser och information via olika medier och på olika språk. Biblioteken ägnar särskild uppmärksamhet åt barn och ungdomar genom ett väl utvecklat samarbete med bvc, förskolan och skolan.

#### Kulturskolan

Kulturskolan erbjuder alla barn och ungdomar i Uddevalla kommun möjlighet att få frivillig undervisning i musik, dans och drama. Kulturskolan arbetar även för att öka kunskap, intresset och förståelsen för dessa konstarter. Kulturskolan samarbetar med förskola, grundskola, gymnasium, särskola, socialtjänst, arbetsmarknadsavdelning, behandlingshem och varhelst de kompetenser Kulturskolan tillhandahåller kan komma till nytta. Som försöksverksamhet driver Kulturskolan även viss självfinansierad vuxenverksamhet.

#### Föreningsutveckling

Avdelningen för föreningsutveckling arbetar med att administrera bidrag till ideella allmännyttiga föreningar. Syftet med fördelning av bidrag är att det genom en bred föreningsverksamhet ska ges möjlighet till omfattande och stimulerande fritid samt att främja föreningsarbetet med den demokratiska utvecklingen. Avdelningen arbetar också med utvecklingsfrågor med syfte att utveckla mötesplatser och verksamheter främst för barn och ungdom.

#### Unga

Avdelningen för unga omfattar kommunens fritidsgårdar på Dalaberg, Ljungskile, Herrestad, Skogslyckan och Bryggeriet i centrum. På uppdrag av barn och utbildningsnämnden bedrivs även verksamhet på några av gårdarna för barn mellan 10-12 år efter skoltid. Här finns även ansvaret för Emaus lantgård, Ungdomsråd, projekt Navet, Mötesplats Dalaberg samt Gränsgångarna på Dalaberg.

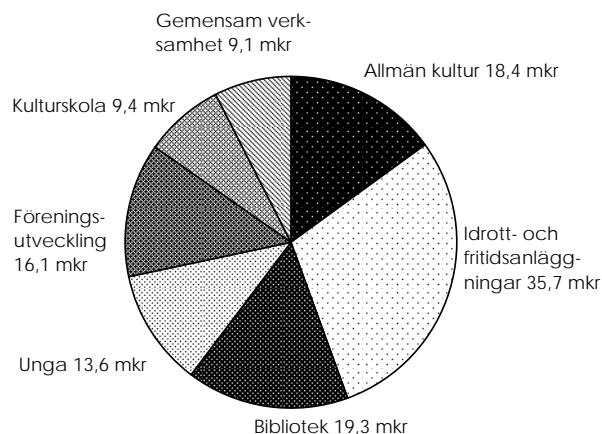
#### Idrott- och fritidsanläggningar

Avdelningen för idrotts- och fritidsanläggningar bedriver verksamhet på Walkesborgsbadet och Bowlinghallen. I övrigt förvaltar och sköter avdelningen om Idrottshallen, Agnebergshallen, Landbadet, Fridhemshallen, Rimnershallen och Rimnersvallen. Här ingår även bad- och båtplatser, spår och leder, sportfält och bollplaner. En viktig verksamhet är uthyrningen av fritidslokaler och båtplatser till föreningar, företag och allmänhet.

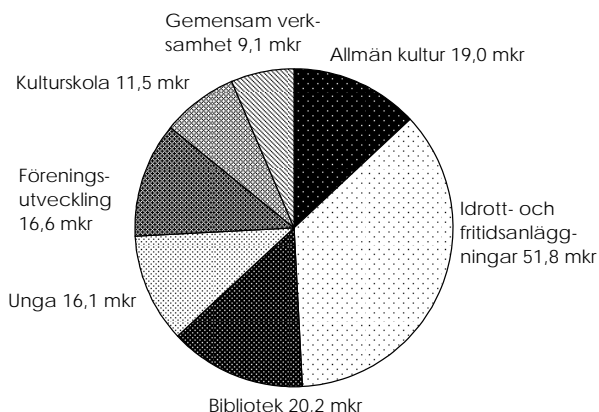
### Ekonomisk översikt

mkr	Bokslut	Budget	Budget Fast pris	Budget Löpande pris	Plan	Plan
	2009	2010	2011	2011	2012	2013
Kommunbidrag	109,0	109,0	119,6	121,6	122,9	122,9
Investeringar	29,8	73,2	27,9	27,9	6,0	6,0

### Kommunbidrag per verksamhet



### Bruttokostnad per verksamhet



# SAMMANSTÄLLD BUDGET 2011

## Mål från kultur och fritidsnämndens styrkort

Fokusområde	Uppföljning	Enhet	Mål 2011	Mål 2012	Mål 2013	
Kund/Medborgare	Tillgänglighet A - huvudbibliotekets öppettider	Timmar	13	13	13	
	Tillgänglighet C - fritidsgårdarnas öppettider		154			
	Tillgänglighet D - Ishallens öppettider		5			
	Andel som möter kulturskolan		25			
	Antal genomförda utvecklingsprojekt i samverkan med föreningar.					
	Andel flickor och pojkar (jämtgrerering) A- Föreningar		56			
	Andel flickor och pojkar (jämtgrerering) B- fritidsgårdar					
	Andel flickor och pojkar (jämtgrerering) C - bibliotek					
	Andel flickor och pojkar (jämtgrerering) D - kulturskolan		40			
	Nöjd medborgarindex (SCB) Fritid idrott		66			
	Nöjd medborgarindex (SCB) Fritid kultur		66			
	Antal träffar med Uddevalla kulturråd					
	Brukares nöjdhet med kultur och fritid		90	90		
	Brukares nöjdhet med kommunala tjänster (NBI egen / SKL)	index	90	90		
	Tillgodosedda förstahandsval - kulturskolan	%	70	70	70	
	Våra medborgares uppfattning om fritid - idrott (NMI/SCB)	Index	65	65	65	
	Våra medborgares uppfattning om fritid - kultur (NMI/SCB)	Index	65	65	65	
	Brukares nöjdhet med bemötande	%	90	90	90	
	Tillgänglighet H - hemsidan	Poäng				
	Tillgänglighet I - svarstid e-post	Timmar				
	Tillgänglighet J - telefontillgänglighet	%				
	Våra medborgares upplevda delaktighet och inflytande (NII/SCB)	Index				
	Våra medborgares upplevda trygghet	Index				
Medarbetare	Sänkt sjukfrånvaro	%	5,1			
	Nöjd medarbetare					
	Andel anställda kvinnor/män i kultur och fritidsförvaltningen		48			
	Politikers nöjdhet med förvaltningen arbet		4			
	Sjukfrånvaro					
	Frisknärvaro	%				
	Våra medarbetares uppfattning om Uddevalla kommun som arbetsgivare (NMI egen / SKL)	%				
	Organisationens jämställdhet - löner	%				
	Organisationens jämställdhet - andel kvinnor på arbetsledande befattning	%				
	Samhällsnytta	Antal träffar med brukarråd inom anläggningsavdelningen		14		
Antal arrangemang med ungdomars delaktighet						
Effektivitetsmått						
Resurser i vår verksamhet som går till kvinnor resp män						
Antal faktiska besök på biblioteken						
Antal digitala besök						
Effektivitet i våra system och processer (Kommunkompassen)		%				

## SAMMANSTÄLLD BUDGET 2011

---

Fokusområde	Uppföljning	Enhet	Mål 2011	Mål 2012	Mål 2013
Utveckling	Studiebesök för nämnden				
	Jämförelser från kommundatabasen				
	Antal jämförelseprojekt		1	1	
	Antal arrangemang via Giraff				
	Föreningsaktiviteter / person (ungdom 7-20 år)	Antal	38	38	38
	Våra medborgares upplevelse av Uddevalla som en plats att leva och bo på (NRI). Fritid.	Index	75	75	75
	Våra medborgares upplevelse av Uddevalla som en plats att leva och bo på (NRI/SCB). Helheten.	Index			
	Befolkningsutveckling	Inv			
	Folkhälsoindex jmf genomsnitt riket	Index			
	Uppfyllda integrationsmål 3 - utanförskapindex	Index			

# SAMMANSTÄLLD BUDGET 2011

## Miljö och stadsbyggnadsnämnden

### Verksamhetsbeskrivning

Miljö- och stadsbyggnadsnämnden med förvaltning verkar för en långsiktigt hållbar samhällsutveckling i kommunen. Det görs genom en uppdragsverksamhet, planering och myndighetsutövning avseende den fysiska miljön som syftar till en god livskvalitet för kommuninvånarna.

Kontoret arbetar åt kommunstyrelsen avseende översiktsplanering, miljöledning samt namnären. Lantmäteriverksamheten utgör en egen myndighet. All övrig verksamhet styrs av miljö- och stadsbyggnadsnämnden. Bl.a. fullgörs kommunens uppgifter inom plan- och byggnadsväsendet samt inom miljö- och hälsoskyddsområdet via framför allt plan- och bygglagen och miljöbalken. Kontoret bedöms ha en avgörande betydelse genom sin planerar- och myndighetsroll för hela kommunens verksamhet. Arbetet bygger på att stärka helhetstänkande och samverkan där de kommungemensamma målen för samhällsbyggnadsprocessen är i fokus. Dessutom läggs stor vikt vid kvalitetshöjning och en ständig effektivisering och rationalisering av arbetsprocesserna. På kontoret arbetar ca 60 personer.

### Ledning och Serviceavdelningen

Avdelningen ansvarar för verksamhetsutveckling, administration, personalärenden mm. Avdelningen har en stödjande myndighetsroll samt deltar i kommun-övergripande och regionala projekt.

### Byggavdelningen

Avdelningen ansvarar för myndighetsutövning genom tillsyn och handläggning inom byggverksamheten samt information och rådgivning med stöd av huvudsakligen plan- och bygglagen samt byggnadsverklagen.

### Miljöavdelningen

Avdelningen ansvarar för myndighetsutövning genom tillsyn, kontroll och handläggning enligt framför allt miljöbalken och livsmedelslagen. Avdelningen ansvarar också för arbetet med naturvårdsplanering, energistrategiska frågor, energi- och klimatrådgivning mm samt allmän information och rådgivning.

### Hållbar utveckling

Avdelningen ansvarar inför kommunstyrelsen för kommunens miljömålsarbete och miljöledningssystem (EMAS) inklusive planering, genomförande och uppföljning av den interna och externa miljörevisionen. Avdelningen ansvarar också för kommunens interna och externa miljöinformation.

### Planavdelningen

Avdelningen ansvarar för fysisk planering, vilket innebär framtagande av bl.a. översikts- och detaljplaner. Deltagande i projekt och utredningar är andra viktiga

arbetsuppgifter liksom information och rådgivning till medborgare och exploatörer.

### Lantmäteriavdelningen

Avdelningen ansvarar för lantmäteriförrättningar och rådgivning samt plansamråd vid detaljplaner. Inom avdelningen sker även namnsättning, registrering av byggnader, adresser, lägenheter mm. Det sker även viss uppdragsverksamhet som utredningar, tillägg till lantmäteriförrättningar mm.

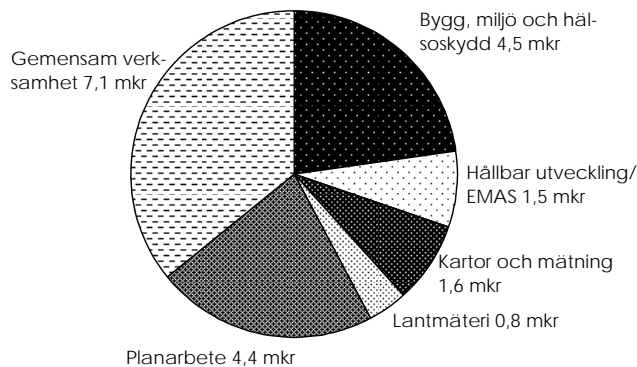
### Kart- och Mätavdelningen

Avdelningen ansvarar för och framställer kartor för olika ändamål. Sammankopplad med andra databaser/register (GIS) blir kartan även ett hjälpmedel för andra verksamheter, ex vis skola och hemtjänst. Avdelningen upprättar även fastighetsförteckningar och utför kart- och mätningstjänster inom kommunala verksamheter och åt allmänheten.

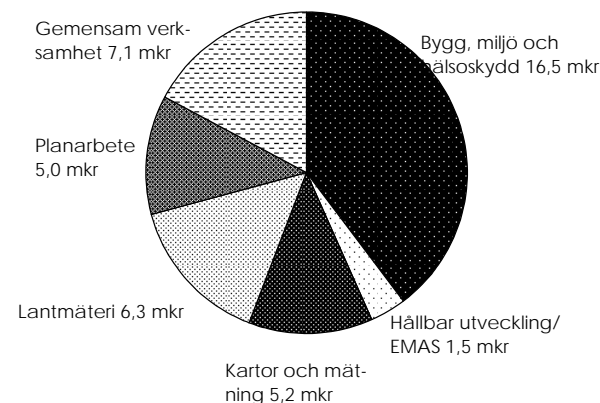
### Ekonomisk översikt

mkr	Bokslut	Budget	Budget	Budget	Plan	Plan
	2009	2010	Fast pris 2011	Löpande pris 2011	2012	2013
Kommunbidrag	19,3	18,7	19,1	19,9	19,9	19,9
Investeringar	0,7	0,6	0,6	0,6	0,8	0,8

### Kommunbidrag per verksamhet



### Bruttokostnad per verksamhet



# SAMMANSTÄLLD BUDGET 2011

## Mål från miljö och stadsbyggnads styrkort

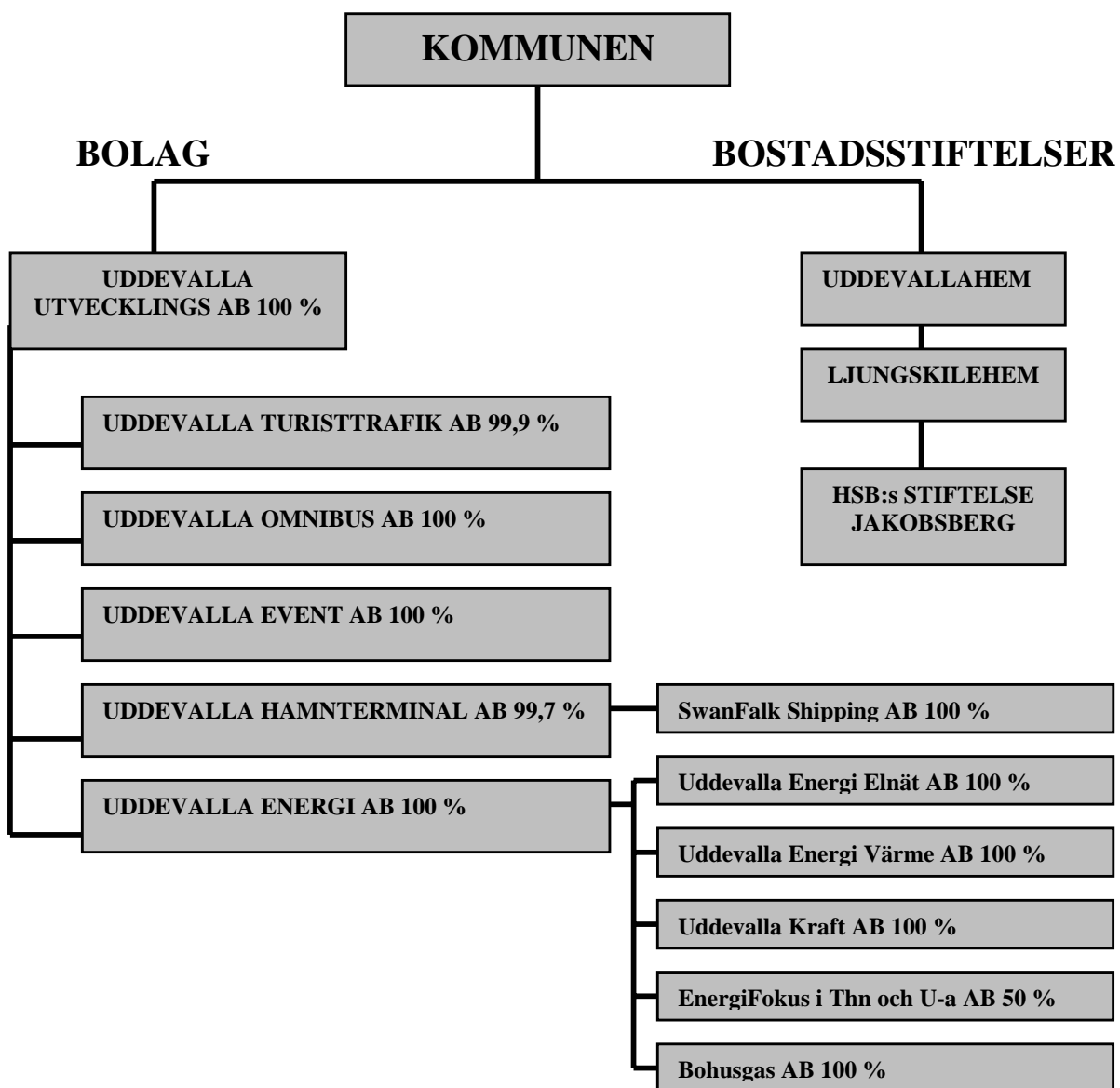
Fokusområde	Uppföljning	Enhet	Mål 2011	Mål 2012	Mål 2013	
Kund/Medborgare	Service-deklaration		90	90		
	Nöjd kundindex		90	90		
	Service-deklaration, enkätresultat. Utbrutet mått från service-deklaration.	%	90	90		
	Framtagna effektivitets- och kvalitetsmått för livsmedel		100	100		
	Framtagna effektivitets- och kvalitetsmått för miljöskydd		100	100		
	Framtagna effektivitets- och kvalitetsmått för hälsoskydd			100		
	Brukarens nöjdhet med kommunala tjänster (NBI egen / SKL)	index	90	90		
	Brukarens nöjdhet med bemötande	%	90	90		
	Tillgänglighet H - hemsidan	Poäng				
	Tillgänglighet I - svarstid e-post	Timmar				
	Tillgänglighet J - telefontillgänglighet	%				
	Våra medborgares upplevda delaktighet och inflytande (NII/SCB)	Index				
	Våra medborgares upplevda trygghet	Index				
	Rättsäkerhet	%				
	Medarbetare	Fortbildning. Antal dagar per år och anställd.		5	5	
Fortbildning. Antal dagar per år nämndledarmot.			6	6		
Politikerindex i %		%	90	90		
Frisknärvaro Def. KF			53			
Nöjd-medarbetar-resultat		%	80	80		
Sjukfrånvaro Def. KF			3	3		
Sjukfrånvaro		%				
Frisknärvaro		%				
Våra medarbetares uppfattning om Uddevalla kommun som arbetsgivare (NMI egen / SKL)		Index				
Organisationens jämställdhet - löner		%				
Organisationens jämställdhet - andel kvinnor på arbetsledande befattning		%				
Samhällsnytta		Uppfyllelsegraden av tillsynsplanen i %	%	80	80	
		Antal i % avslutade ärenden mot inkomna KLM		110	110	
		Antal i % avslutade ärenden mot inkomna Bygglov	%	100	100	
		Antal i % avslutade ärenden mot inkomna Kart och Mät	%	100	100	
	Ändrade beslut i första instans	Antal	0	0		
	Uppfyllelsegraden av behovsutredningen	%	80	80		
	Antal i % avslutade ärenden mot inkomna Förhandsbesked		110	110		
	Kostnadstäckningsgrad av myndighetsarbetet / miljöavd	%	70	70		
	Kostnadstäckningsgrad av myndighetsarbetet / lantmäteri	%	80	80		
	Kostnadstäckningsgrad av myndighetsarbetet / kart och mät	%	75	75		
	Kostnadstäckningsgrad av myndighetsarbetet / byggavd	%	75	75		
	Antal pågående projekt och beviljade medel för året i förhållande till kommunbidrag (ackumulerat för 3 år)					
	Öka takt/år. Antal användare		12	12		
	Antal godkända och anslutna anläggningar i förhållande till nn					

## SAMMANSTÄLLD BUDGET 2011

Fokusområde	Uppföljning	Enhet	Mål 2011	Mål 2012	Mål 2013
	Budgetföljsamhet- och överskott/underskott av respektive delverksamhet		0	0	
	Effektivitet i våra system och processer (Komunkompassen)	%			
Utveckling	För politiker och handläggare gemensamma studie-, utbildnings- och utvecklingsdagar.	Dagar	6	6	
	Antal villatomter och lägenheter, industritomter och handelsplatser som har tillskapats genom detaljplaner		2	2	
	Antal uppfyllda miljömål i %	%	100	100	
	Kvm industrimark				
	Besökare på Kungsgatan publik räkning				
	Besökare Gallionen				
	Befolkningsutveckling över tid				
	Våra medborgares upplevelse av Uddevalla som en plats att leva och bo på (NRI/SCB). Helheten.	Index			
	Befolkningsutveckling	Inv			
	Folkhälsoindex jmf genomsnitt riket	Index			
	Uppfyllda integrationsmål 3 - utanförskapindex	Index			

# SAMMANSTÄLLD BUDGET 2011

## BOLAG OCH STIFTELSE



# SAMMANSTÄLLD BUDGET 2011

## BOLAGEN

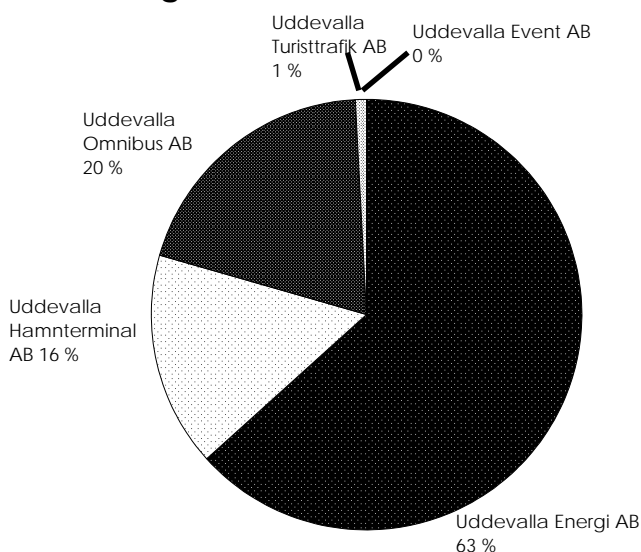
### UUAB-koncernen

#### Ekonomisk översikt

mkr	Budget	Prognos	Budget	Bokslut
	2011	2010	2010	2009
Nettoomsättning	658,9	668,4	622,8	621,6
Resultat före bokslutsdisp. o skatt	24,9	18,2	7,9	-5,7
Balansomslutning	1 679,8	1 684,1	1 653,4	1 689,9
Investeringar	90,5	100,0	152,6	211,0
Antal anställda	372	370	368	383

I Uddevalla Utvecklings AB (UUAB) - koncernen ingår koncernmodern Uddevalla Utvecklings AB med dotterföretagen Uddevalla Energi AB (100 %) som i sin tur har dotterföretagen Uddevalla Energi Elnät AB (100 %), Uddevalla Energi Värme AB (100 %), Uddevalla Kraft AB (100 %), Bohusgas AB (100 %) och Energi-Fokus i Trollhättan och Uddevalla AB (50 %), Uddevalla Hamnterminal AB (99,7 %) med dotterföretaget Swan Falk Shipping AB (100 %), Uddevalla Omnibus AB (100 %) Uddevalla Turisttrafik AB (99,9 %), samt Uddevalla Event AB (100 %). Samtliga resultat är före bokslutsdispositioner och skatt.

#### Bolagens andel av koncernens totala omsättning



#### Resultatkommentarer

UUAB-koncernen budgeterar ett resultat på 25 mkr för 2011. Prognosen för 2010 uppgår till 18 mkr vilket är 10 mkr bättre än budget 2010.

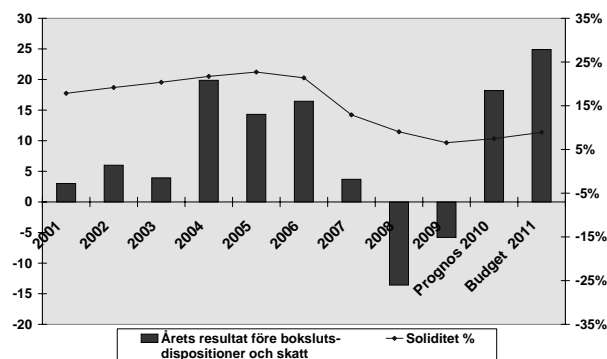
Omfattande investeringar har gjorts under de senaste åren. Den enskilt största investeringen är Lillesjöverket som stod för en utgift på ca 900 mkr. De stora investeringsnivåerna har inneburit att låneskulden har ökat kraftigt, vilket i sin tur har lett till en försämrad soliditet för koncernen. Investeringarna för 2011 budgeteras till 90 mkr och redovisas under respektive bolag.

För 2008 och 2009 redovisade UUAB-koncernen underskott p.g.a. framförallt påverkan från dåvarande lågkonjunktur samt att det inte var möjligt att få full tillgänglighet vid Lillesjöverket under det första driftåret.

Prognos 2010 och budget 2011 visar en bättre lönsamhet och soliditeten beräknas öka till 9 % under budgetåret.

Även resultatnivåerna de kommande åren 2012-2013 ser ut att öka vilket ger en något bättre balans mellan bolagens tillgångsmassa och avkastning samt en fortsatt förbättrad soliditet.

#### Resultat och soliditet



#### UUAB-koncernen

#### Prognos Budget

Nyckeltal - historik	2001	2002	2003	2004	2005	2006	2007	2008	2009	2010	2011
Antal anställda	321	317	322	321	313	308	330	359	383	370	372
Omsättning	380	384	365	399	419	438	466	522	622	668	659
Årets resultat före bokslutsdispositioner och skatt	3	6	4	20	14	16	4	-14	-6	18	25
Balansomslutning, mkr	462	453	443	449	510	644	1 109	1 493	1 690	1 684	1 680
Investeringsvolym, mkr	35	31	40	31	49	149	522	408	211	100	91
Låneskuld	257	249	233	256	243	332	784	1 240	1 390	1 387	1 357
Soliditet %	18	19	20	22	23	21	13	9	7	7	9

# SAMMANSTÄLLD BUDGET 2011

## UUAB - moderbolaget (100 %)

### Ekonomisk översikt

mkr	Budget	Prognos	Budget	Bokslut
	2011	2010	2010	2009
Nettoomsättning	0,0	0,0	0,0	0,0
Resultat före bokslutsdisp. o skatt	-2,4	-2,0	-1,8	-3,8
Balansomslutning	128,3	128,5	123,2	118,6
Investeringar	0,0	0,0	0,0	0,0
Antal anställda	0,3	0,3	0,3	0

### Verksamhet 2011

Verksamheten för koncernmodern Uddevalla Utvecklings AB består av att äga och förvalta aktier i aktiebolag som Uddevalla kommun använder för sin verksamhet och att åstadkomma ett optimalt resursutnyttjande genom samordning av bolagen.

Bolaget har under 2010 utökat sin ägarandel i Uddevalla Hamnterminal AB med 5,2 %, till totalt 99,7 %. Avsikten är att förvärva samtliga aktier i dotterbolaget.

Under 2011 kommer nya bolagsordningar och ägardirektiv att implementeras i verksamheten.

Bolagets kostnader består räntekostnader, administration, arvode för VD och styrelse, revision mm. Moderbolagets underskott täcks av koncernbidrag från dotterbolagen.

## Uddevalla Energi AB (100 %)

### Ekonomisk översikt

mkr	Budget	Prognos	Budget	Bokslut
	2011	2010	2010	2009
Nettoomsättning	416,2	424,2	393,4	389,2
Resultat före bokslutsdisp. o skatt	27,0	18,3	10,9	1,6
Balansomslutning	1 447,4	1 444,1	1 428,3	1 462,5
Investeringar	74,0	65,1	77,5	162,0
Antal anställda	126	126	126	126

### Verksamhet 2011

Koncernen Uddevalla Energi AB producerar, säljer och distribuerar el, ånga, värme, kyla och biogas, behandlar avfall, bedriver renhållning samt tillhandahåller energi- och bredbandstjänster till hushåll och företag huvudsakligen inom Uddevalla kommun.

Uddevalla Energi Elnät består av för elnät, drift av elnät samt projektering och beredning. Uddevalla Energi Värme består av distribution och marknad. Uddevalla Kraft består av energiproduktionen och dess anläggningar inklusive vattenkraftstationerna samt renhållning. EnergiFokus i Trollhättan och Uddevalla AB säljer entreprenadtjänster till Uddevalla Energi Elnät AB och Uddevalla Energi Värme AB. I Bohusgas AB är ingen verksamhet planerad under 2011.

De senaste årens försvagade resultat har medfört ett starkt kostnadsfokus och en omfattande genomlysning av samtliga kostnader har skett. Budget 2011 är stram och kommer att kräva en noggrann kostnadskontroll.

Stadsnätverksamheten har trots mångåriga satsningar inte uppnått acceptabelt resultat. Huvudorsaken är svårigheter att uppnå volym och om inte någon förändring sker måste verksamheten omprövas.

Elpriserna varierar starkt om än på en högre nivå än för några år sedan. Svängningar mellan drygt 30 öre och 70 öre per kWh har noterats. Terminssäkringar möter tillfälliga svängningar men kan inte förhindra effekter av långvariga tendenser.

Driftsäsongen 2009/2010 har visat en mycket bra tillgänglighet för produktionsanläggningarna i fjärrvärmenäten. Budget 2011 är baserad på en tillgänglighet på 97 %. För Lillesjöverket motsvarar det en stopptid på 300 timmar. Varje dygns stopp kostar vintertid mellan 0,4-0,5 mkr beroende på värmelast och elpris.

En störning vid Hovhultverket får till följd att Brattåverket startas. Merkostnaden vid 50 MW är ca 0,5 mkr per dygn.

Trots fokus på minskade kostnader kan prishöjningar inte undvikas. Regionnätstaxan höjs med 10 %, vilket innebär ökade kostnader för lokalnätet med drygt 2 %. I enlighet med tidigare inriktningsbeslut höjs elnätstaxan med 4,7 %. Uddevallas fjärrvärmepriser är ca 9 % lägre än riksgenomsnittet och höjs med 4,5 %. Renhållningstaxan förblir oförändrad.

Investeringarna budgeteras till 74 mkr och består bl.a. av fortsatt kablifiering av landsbygdsnätet, nätstationer, ny- och reinvesteringar i kulvertnät för fjärrvärme, nya fordon till renhållningsverksamheten och nya anslutningspunkter i distributionsnäten.

### Energivolymer:

2010 års budget inom parentes.

- Uddevalla Kraft 61 GWh, varav 6 GWh från vattenkraft (61 GWh)
- Värme Uddevalla 264 GWh (292 GWh)
- Värme Munkedal 6,5 GWh (7,2 GWh)
- Värme Ljungskile 2,5 GWh (2,8 GWh)
- Elnät 372 GWh (373 GWh)

Kostnader för nätförluster i Uddevalla Energi Elnät AB på 16 GWh motsvarar 7,0 mkr.

Energiinnehållet i avfallsbränslen är lägre än projekterat varför arbetet med en ny miljöansökan har påbörjats. Den tänkta ökningen i ansökan innebär att ytterligare 10 000 ton avfall kan eldas vilket medför ökade intäkter med ca 3-4 mkr.

Förändringar i ränteläge har stor påverkan och genom räntesäkringar i leasingfinansiering och internbanken i kommunkoncernen hanteras ränterisken.

# SAMMANSTÄLLD BUDGET 2011

## Uddevalla Hamnterminal AB (99,7 %)

### Ekonomisk översikt

mkr	Budget	Prognos	Budget	Bokslut
	2011	2010	2010	2009
Nettoomsättning	108,2	106,7	99,1	94,6
Resultat före bokslutsdisp. o skatt	4,1	2,2	2,2	-4,4
Balansomslutning	74,7	71,9	68,8	70,7
Investeringar	7,0	7,5	6,2	3,1
Antal anställda	96	94	92	92

### Verksamhet 2011

Koncernen Uddevalla Hamnterminal AB bedriver hamn-, stuveri-, mäleri- och speditjonsverksamhet.

Uddevalla hamn, har i likhet med hela hamnbranschen, påverkats stort av lågkonjunkturen och finanskrisen från hösten 2008 och framåt. Under 2010 har det skett en återhämtning även om koncernen ännu inte har nått upp till de godsvolymer som normalt passerar hamnen.

De totala godsvolymererna över kaj beräknas under 2011 till 1 016 000 ton vilket är en ökning jämfört med prognostiserade 948 000 ton för 2010.

Investeringarna budgeteras till 7,0 mkr för 2011. I summan ingår ett nytt styrsystem till en av hamnens spårbundna kranar för 3,0 mkr. Investeringen ingick i 2010 års budget men genomförs 2011. Övriga investeringar, 4 mkr, är främst av reinvesteringar i maskiner och inventarier.

Marknadsbearbetningen står ständigt i fokus för upprätthållande av hanterade godsvolymer och med målsättning att nå en ökning.

Resultatet av de besiktningar som genomförts i hamnområdet har bl.a. resulterat i ett strategiskt arbete inom bolaget om vilka markområden som ska användas för hamnverksamhet i framtiden. Bolaget står inför stora utmaningar vad gäller framtida logistik och infrastruktur för hamnen, innefattande ett flertal större investeringar.

Förhandlingar om ett nytt hamnarrendeavtal med kommunen fortsätter. I avvaktan på det nya avtalet har nuvarande avtal prolongerats ytterligare en tid. I budget 2011 har ingen hänsyn tagits till de diskussioner som förs med kommunen om det nya avtalet och eventuellt köp av anläggningar.

Både moderbolag och dotterbolag är kvalitetscertifierade enligt ISO 9001:2008. Förnyelserevision har genomförts under hösten 2010 och nya certifikat har erhållits. Miljöarbetet drivs i koncernens miljöledningssystem. Bolaget har tillstånd att bedriva hamn i enlighet med miljöbalkens krav.

## Uddevalla Omnibus AB (100 %)

### Ekonomisk översikt

mkr	Budget	Prognos	Budget	Bokslut
	2011	2010	2010	2009
Nettoomsättning	127,2	126,9	125,4	122,6
Resultat före bokslutsdisp. o skatt	2,0	3,8	2,6	3,4
Balansomslutning	69,3	68,6	55,0	59,4
Investeringar	7,5	27,4*	20,0*	14,2
Antal anställda	144	144	144	148

\* varav 15,6 mkr avser finansiell leasing av bussar

### Verksamhet 2011

Bolaget bedriver stadstrafik, linjetrafik samt beställningstrafik med buss.

Under 2011 kommer inga upphandlingar att ske som förändrar bolagets verksamhet. Omsättningen ökar till följd av indexuppräknningar av befintliga avtal.

Trafik bedrivs med 83 bussar i linjetrafik samt ett fordon som kan användas i beställningstrafik. Befintliga avtal ger varierande lönsamhet. Bolaget kör all trafik i området kring Uddevalla.

Förtjänster pga. bränslebesparingsprogram fortsätter i form av minskad förbrukning av diesel vilket medför lägre utsläpp. Bolaget överväger att köra på nytt bränsle, diesel med tallolja, vilket beräknas minska utsläppen ytterligare.

Ett förmodat framtida högre ränteläge försämrar bolagets resultat jämfört med föregående år.

Investeringarna beräknas till 7,5 mkr för 2011. Fem bussar uppfyller inte kravet på handikapputrustning varvid utbyte kommer att ske. Därefter är hela vagnsparken anpassad för transport av funktionshindrade. Samtliga fordon har alkoholås.

# SAMMANSTÄLLD BUDGET 2011

## Uddevalla Turisttrafik AB (99,9 %)

### Ekonomisk översikt

mkr	Budget	Prognos	Budget	Bokslut
	2011	2010	2010	2009
Nettoomsättning	5,2	5,5	6,1	0,0
Resultat före bokslutsdisp. o skatt	-4,9	-4,2	-4,7	0,0
Balansomslutning	16,1	13,9	13,2	10,9
Investeringar	2,0	0,9	0,9	0,6
Antal anställda	6	6	6	0

### Verksamhet 2011

Bolagets verksamhet består fr.o.m. 2010 av drift och ägande av de tre vita skärgårdsbåtarna, drift av vandrarhemmet Bassholmen samt gästhamnar.

Skärgårdsbåtarnas affärsidé är att bli det ledande rederiet i Bohuslän med flest fartyg som bedriver och samordnar både reguljärtrafik och charterverksamhet i det inre kustområdet.

MS Sunningen kommer 2011 att gå både långa och korta turer för att öka närvaron av en skärgårdsbåt innanför Uddevallabron. Säsongen för MS Gustafsberg i Ljungskile kommer att kortas ner.

MS Sunningen och MS Gustafsberg kör på tidtabell under sommartid vilket innebär att de, liksom kollektivtrafik i allmänhet, bara har 50 % självfinansiering.

MS Byfjorden erbjuder dagskryssningar till Bassholmen, Lysekil, Smögen och Kåringön samt kvällskryssningar med olika teman. Bolaget har tagit fram en ny marknadsplan vilket förhoppningsvis innebär ökade turer för MS Byfjorden.

MS Sunningen firar 100-års jubileum 2011. Inför firandet kommer fartyget att handikappanpassas samt få en bättre styrhytt. Investeringarna budgeteras till 2,0 mkr.

Bolagets underskott täcks av koncernbidrag från UUAB.

## Uddevalla Event AB (100 %)

### Ekonomisk översikt

mkr	Budget	Prognos	Budget	Bokslut
	2011	2010	2010	2009
Nettoomsättning	0,0	0,0	0,0	14,6
Resultat före bokslutsdisp. o skatt	0,0	0,0	-0,1	-1,0
Balansomslutning	4,2	2,3	2,1	4,2
Investeringar	0,0	0,0	0,0	0,0
Antal anställda	0	0	0	17

### Verksamhet 2011

Bolagets verksamhet är avvecklad fr.o.m. 2010 men kostnader för administration, revision och vissa pensionskostnader kvarstår.

## STIFTELSENA

### Bostadsstiftelsen Uddevallahem (100 %)

### Ekonomisk översikt

mkr	Budget	Prognos	Budget	Bokslut
	2011	2010	2010	2009
Nettoomsättning	255,3	248,2	249,1	245,4
Resultat före bokslutsdisp. o skatt	0,0	3,0	5,0	9,9
Balansomslutning	1 040,5	1 022,7	1 032,8	1 010,7
Investeringar	51,9	40,8	40,8	17,1
Antal anställda	73	73	73	73

### Verksamhet 2011

Stiftelsen äger och förvaltar vid utgången av 2009 ca 4 300 lägenheter och ca 500 lokaler. Här till kommer garage och parkeringsplatser.

Efterfrågan på bostäder har inte minskat nämnvärt trots lågkonjunktur och det finns endast enstaka vakanser.

Budgeterat resultat för år 2011 uppgår till 0 mkr före bokslutsdispositioner och skatt medan prognosen 2010 visar på överskott med 3 mkr. Hyreshöjningen under 2010 låg på knappt 1%.

Under 2011 planeras upprustning och modernisering av Packhusgatan och Skolgatan, betalsystem i tvättstugor samt förhandling för överenskommelse om debitering vattenförbrukning.

Det arbetas också i nuläget med flera nybyggnadsprojekt. Projekteten handlar om detaljplanearbete för bostäder i centrala Ljungskile och i Rotviksbro samt nybyggnation av 40 bostäder på Skeppsviken.

# SAMMANSTÄLLD BUDGET 2011

Områden för verksamhetsutveckling under 2011 är att införa mobil arbetsorderhantering och besiktning, införa tidsredovisning och resultat per fastighet och förstudie för ny hemsida och intranät. Dessutom ska ett antal seminarier hållas för att öka kunskapen om mångfald och likabehandling.

## HSB:s stiftelse Jakobsberg i Uddevalla (100 %)

### Ekonomisk översikt

mkr	Budget	Prognos	Budget	Bokslut
	2011	2010	2010	2009
Nettoomsättning	28,2	27,0	27,3	26,8
Resultat före bokslutsdisp. o skatt	3,1	3,6	2,5	5,8
Balansomslutning	187,0	186,4	187,8	189,9
Investeringar	0,0	0,0	0,0	0,0
Antal anställda	0	0	0	0

### Verksamhet 2011

Stiftelsen Jakobsberg äger och förvaltar 364 bostadslägenheter och 16 lokaler inom kommunen.

Stiftelsens fastigheter är i gott skick. Tomma lägenheter förekommer endast i samband med nyinflyttningar.

Resultat före skatt beräknas bli ett överskott på 3,1 mkr enligt budget 2011 och prognosen för 2010 visar även den på överskott med ca 3 mkr. Bolaget har inga anställda.

Stiftelsen arbetar för att successivt stärka ekonomin för att om några år utföra stamreoveringar i den äldre delen av fastighetsbeståndet. Under året sker främst löpande underhåll i form av reovering av tvättstugor.

Under 2011 fortsätter projekteringen av ett vård- och omsorgsboende i kvarteret Rud och Kagg i centrala Uddevalla.

Stiftelsen arbetar för ett tryggt och bra boende med god kvalitet och strävar mot att vara den ledande hyresvärd i området. Stiftelsen följer Uddevalla kommuns miljöpolicy.

## Stiftelsen Ljungskilehem (100 %)

### Ekonomisk översikt

mkr	Budget	Prognos	Budget	Bokslut
	2011	2010	2010	2009
Nettoomsättning	11,7	10,6	11,2	10,5
Resultat före bokslutsdisp. o skatt	-0,2	-1,3	-1,0	0,9
Balansomslutning	52,0	52,7	52,1	52,2
Investeringar	0,0	0,0	0,0	0,0
Antal anställda	0,5	0,5	0,5	0,5

### Verksamhet 2011

Stiftelsen äger och förvaltar vid utgången av år 2009 180 lägenheter med kompletterande garage, parkeringsplatser och lokaler.

Resultat före skatt beräknas bli ett underskott på ca 0,2 mkr enligt budget 2011 och för 2010 visar prognosen på -1,3 mkr. För att förbättra ekonomin planeras hyreshöjningar för 2011.

Under året sker löpande underhåll och dessutom har styrelsen tagit fram ett underlag för eventuell nybyggnation av hyreslägenheter på Kärr området. Kalkyler från byggföretag visar att hyresnivåerna för nyproducerade lägenheter på Kärrområdet hamnar på över 1 600 kr per kvm i dagsläget och en ekonomisk analys från SABO pekar på långa ledtider för att uppnå ett överskott i resultaträkningen. Detsamma visar kalkyler som företaget Ramböll tagit fram åt Stiftelsen under år 2010. Mot den bakgrunden och med stiftelsens underhållsåtagande i det befintliga beståndet i åtanke har styrelsen beslutat att avvakta med att ta ställning till en eventuell byggnation av hyresrätter på Kärr tills stiftelsens långsiktiga ekonomiska situation bedöms klara en sådan investering.

Stiftelsen har inlett ett samarbete med Uddevallahem, initialt för att ta fram underhållsplaner för stiftelsens yttre fastighetsunderhåll i datamiljö. Arbetet med att utöka samarbetet inom teknisk förvaltning, fastighetskötsel och administration kommer att fortsätta under 2011.

Stiftelsen har under senhösten 2009 anslutit Parkvägenområdet till Uddevalla Energis fjärrvärmeverk i Ljungskile. Diskussioner pågår om möjligheten att i framtiden även kunna ansluta Hälleområdet till detta fjärrvärmeverk. Bostadsområdet Korpemyren har bergvärme med tillskott från elvärmepanna när så behövs.

Stiftelsens fastighetsförvaltning tar hänsyn till miljön och har ett fastighetsavtal med Riksbyggen i Bohuslän som är ett miljöcertifierat företag.

Vissa lekplatser inom stiftelsens bestånd kommer att rustas upp eller ändras för annan verksamhet för hyresgästerna om Stiftelsens ekonomi det tillåter.

Ny upphandling avseende fastighetsskötsel har påbörjats.

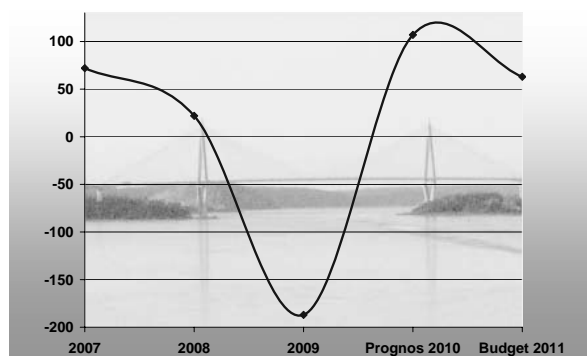
# SAMMANSTÄLLD BUDGET 2011

## RESULTATBUDGET

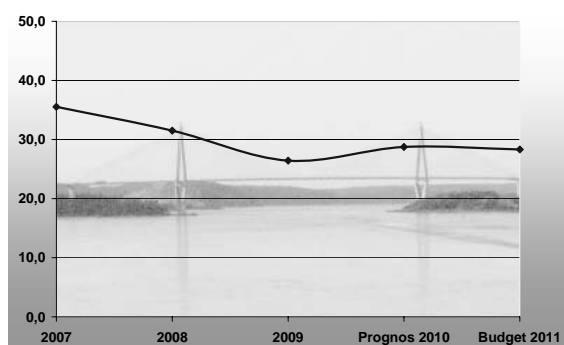
Belopp i mkr

	Koncernen		Kommunen	
	Budget 2011	Prognos 2010	Budget 2011	Prognos 2010
Verksamhetens intäkter	1 555	1 540	746	730
Verksamhetens kostnader	-3 584	-3 611	-3 019	-3 032
Avskrivningar	-249	-239	-117	-110
Jämförelsestörande poster	0	50	0	50
<b>VERKSAMHETENS NETTOKOSTNAD</b>	<b>-2 278</b>	<b>-2 261</b>	<b>-2 390</b>	<b>-2 362</b>
Skatteintäkter	1 924	1 892	1 924	1 892
Generella statsbidrag och utjämning	511	551	511	551
Andel i intressebolags resultat	0	-2	-	-
Finansiella intäkter	5	4	76	63
Finansiella kostnader	-98	-77	-85	-60
<b>RESULTAT FÖRE EXTRAORDINÄRA POSTER</b>	<b>64</b>	<b>107</b>	<b>36</b>	<b>84</b>
Extraordinära intäkter	-	-	-	-
Extraordinära kostnader	-	-	-	-
Skattekostnader	-1	-1	-	-
Minoritetsandel i årets resultat	0	0	-	-
<b>ÅRETS RESULTAT</b>	<b>63</b>	<b>106</b>	<b>36</b>	<b>84</b>

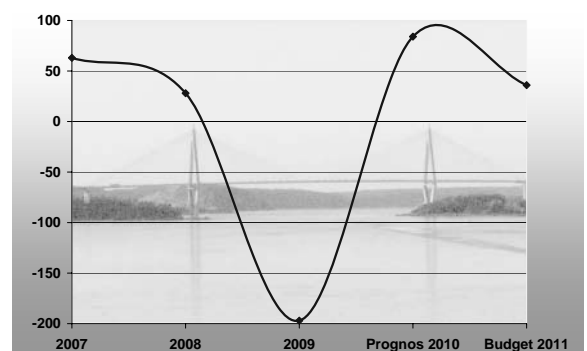
Resultat Koncernen mkr



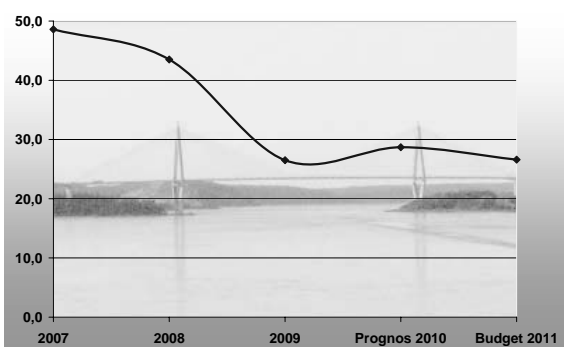
Soliditet Koncernen %



Resultat Kommunen mkr



Soliditet Kommunen %



# SAMMANSTÄLLD BUDGET 2011

## BALANSBUDGET

Belopp i mkr	Koncernen		Kommunen	
	Budget 2011	Prognos 2010	Budget 2011	Prognos 2010
<b>TILLGÅNGAR</b>				
<b>Anläggningstillgångar</b>				
<i>Immateriella anläggningstillgångar</i>				
Goodwill	2	2	1	1
<i>Materiella anläggningstillgångar</i>				
Mark, byggnader och tekniska anläggningar	4 366	4 123	1 846	1 607
Maskiner och inventarier	280	278	105	105
Pågående arbete	194	189	130	130
<i>Finansiella anläggningstillgångar</i>				
Värdepapper, andelar och bostadsrätter	15	15	42	42
Långfristiga fordringar	7	7	1 837	1 680
<b>Summa anläggningstillgångar</b>	<b>4 864</b>	<b>4 615</b>	<b>3 961</b>	<b>3 564</b>
<b>Omsättningstillgångar</b>				
Förråd/lager o exploateringsområden	74	74	60	60
Kortfristiga fordringar	244	251	130	130
Kortfristiga placeringar	0	0	0	0
Kassa och bank	111	57	100	48
<b>Summa omsättningstillgångar</b>	<b>429</b>	<b>381</b>	<b>290</b>	<b>238</b>
<b>SUMMA TILLGÅNGAR</b>	<b>5 293</b>	<b>4 996</b>	<b>4 251</b>	<b>3 802</b>
<b>EGET KAPITAL, AVSÄTTNINGAR OCH SKULDER</b>				
<b>Eget kapital</b>				
Balanserat eget kapital	1 436	1 330	1 093	1 008
Årets resultat	63	106	36	84
<b>Summa eget kapital</b>	<b>1 499</b>	<b>1 436</b>	<b>1 129</b>	<b>1 093</b>
<b>247</b>				
<b>Avsättningar</b>				
Avsättningar för pensioner	46	46	44	44
Uppskjuten skatteskuld	50	51	-	-
Övriga avsättningar	234	348	217	327
<b>Summa avsättningar</b>	<b>331</b>	<b>446</b>	<b>261</b>	<b>371</b>
<b>Skulder</b>				
Minoritetsintresse	0	0	-	-
Långfristiga skulder	2 795	2 448	2 321*	1 798*
Kortfristiga skulder	669	666	540	540
<b>Summa skulder</b>	<b>3 464</b>	<b>3 114</b>	<b>2 861</b>	<b>2 338</b>
<b>SUMMA EGET KAPITAL, AVSÄTTNINGAR OCH SKULDER</b>	<b>5 293</b>	<b>4 996</b>	<b>4 251</b>	<b>3 802</b>

\* Varav kommunens långfristiga lån

2 253 1 756

# SAMMANSTÄLLD BUDGET 2011

## KASSAFLÖDESBUDGET

	Koncernen		Kommunen	
	Budget 2011	Prognos 2010	Budget 2011	Prognos 2010
Belopp i mkr				
<b>DEN LÖPANDE VERKSAMHETEN</b>				
Årets resultat	63	106	36	84
Justering för ej likviditetspåverkande poster	249	240	117	110
<b>Verksamhetsnetto före förändring av rörelsekapital</b>	<b>312</b>	<b>346</b>	<b>153</b>	<b>194</b>
<b>Justering för rörelsekapitalets förändring</b>				
Förändring av förråd/lager	0	-15	0	-14
Förändring av kortfristiga fordringar	7	-5	0	2
Förändring av kortfristiga skulder	3	-78	0	-61
<b>Medel från den löpande verksamheten</b>	<b>322</b>	<b>248</b>	<b>153</b>	<b>122</b>
<b>INVESTERINGSVERKSAMHETEN</b>				
Inköp av materiella tillgångar	-499	-391	-356	-249
Avytrade materiella tillgångar	0	6	0	6
Inköp av finansiella tillgångar	0	0	0	0
Avytrade finansiella tillgångar	0	0	0	0
<b>Medel från investeringsverksamheten</b>	<b>-499</b>	<b>-385</b>	<b>-356</b>	<b>-243</b>
<b>FINANSIERINGSVERKSAMHETEN</b>				
Kortfristig utlåning	0	0	0	0
Långfristig utlåning	0	0	-158	-19
Återbetald utlåning	0	5	-	0
Långfristig upplåning	346	-33	523	-7
Förändring av minoritetsintresse och utdelning	0	-2	-	-
Utbetalning av avsättningar	-115	-28	-110	-21
<b>Medel från finansieringsverksamheten</b>	<b>231</b>	<b>-58</b>	<b>255</b>	<b>-46</b>
<b>FÖRÄNDRING AV LIKVIDA MEDEL</b>	<b>55</b>	<b>-194</b>	<b>52</b>	<b>-167</b>
Likvida medel vid årets början	57	251	48	215
Likvida medel vid årets slut	111	57	100	48

# SAMMANSTÄLLD BUDGET 2011

## INVESTERINGAR

Belopp i mkr

### NÄMNDER

#### SKATTEFINANSIERAD VERKSAMHET

##### Kommunfullmäktige och revision

2011	2012	2013	Summa
------	------	------	-------

0,0	0,0	0,0	0,0
-----	-----	-----	-----

##### Kommunstyrelse

###### Kommunledningskontoret

Inventarier, IT, system mm

4,4	2,1	4,0	
-----	-----	-----	--

Fordon

0,7	0,4	0,0	
-----	-----	-----	--

Personal-, ekonomi-, ärende-, ledningsstödsystem

4,7	5,3	1,5	
-----	-----	-----	--

###### Räddningstjänsten

Fordon

1,2	2,8	5,0	
-----	-----	-----	--

Inventarier, IT, system mm

1,7	0,3	0,2	
-----	-----	-----	--

###### Delsumma

12,7	10,8	10,6	34,1
------	------	------	------

##### Barn och utbildningsnämnden

Fastighetsinvesteringar - förskola

10,7	16,0	2,0	
------	------	-----	--

Fastighetsinvesteringar - grundskola

9,7	46,0	170,0	
-----	------	-------	--

Fastighetsinvesteringar - gymnasieskola

1,7	31,0	0,0	
-----	------	-----	--

Fastighetsinvesteringar - övrigt

2,5	1,5	1,5	
-----	-----	-----	--

Inventarier, IT, system mm

20,0	20,0	20,0	
------	------	------	--

###### Delsumma

44,6	114,5	193,5	352,6
------	-------	-------	-------

##### Socialnämnden

Fastighetsinvesteringar

79,0	18,6	37,0	
------	------	------	--

Inventarier, IT, system mm

4,5	4,5	4,5	
-----	-----	-----	--

###### Delsumma

83,5	23,1	41,5	148,1
------	------	------	-------

##### Tekniska nämnden

Gata park

14,2	16,5	12,4	
------	------	------	--

Kommersiella lokaler

12,0	69,5	9,5	
------	------	-----	--

Lokaler, gemensamma eller särskilda projekt

6,0	6,0	6,0	
-----	-----	-----	--

###### Delsumma

32,2	92,0	27,9	
------	------	------	--

##### Kultur och fritidsnämnden

Rimnershallen idrottshall

7,0	0,0	0,0	
-----	-----	-----	--

Rimnersvallen - upprustning

14,9	0,0	0,0	
------	-----	-----	--

Inventarier, maskiner mm

6,0	6,0	6,0	
-----	-----	-----	--

Framtidens bad

5,0	0,0	0,0	
-----	-----	-----	--

###### Delsumma

27,9	6,0	6,0	39,9
------	-----	-----	------

##### Miljö och stadsbyggnadsnämnden

Inventarier, IT, system mm

0,6	0,8	0,8	2,2
-----	-----	-----	-----

##### *Summa skattefinansierad verksamhet*

201,5	247,2	280,3	729,0
-------	-------	-------	-------

## SAMMANSTÄLLD BUDGET 2011

### INVESTERINGAR

Belopp i mkr

### NÄMNDER

#### AVGIFTSFINANSIERAD VERKSAMHET

##### Tekniska nämnden

Vatten och avlopp

VA till följd av exploateringar

Bassholmen

##### Kommunstyrelsen

Investeringar för Uddevalla Hamn AB

Delsumma

*Summa avgiftsfinansierad verksamhet*

#### SUMMA NÄMNDER

*Beslutad totalram i flerårsplan*

#### BOLAG OCH STIFTELSE

Uddevalla Utvecklings AB

Uddevalla Energi AB

Uddevalla Hamnterminal AB

Uddevalla Omnibus AB

Uddevalla Event AB

Uddevalla Turisttrafik AB

Bostadsstiftelsen Uddevallahem

HSB:s stiftelse Jakobsberg i Uddevalla

Stiftelsen Ljungskilehem

SUMMA BOLAG OCH STIFTELSE

TOTALT NÄMNDER, BOLAG OCH  
STIFTELSE

2011

2012

2013

Summa

103,7

68,8

95,4

267,9

26,0

56,9

39,0

121,9

5,0

0,0

0,0

5,0

20,0

30,0

30,0

80,0

154,7

155,7

164,4

474,8

154,7

155,7

164,4

474,8

356,2

402,9

444,7

1203,8

483,6

251,7

399,7

1135,0

0,0

0,0

0,0

0,0

74,0

70,0

70,0

214,0

7,0

15,0

10,0

32,0

7,5

5,0

5,0

17,5

0,0

0,0

0,0

0,0

2,0

0,0

0,0

2,0

51,9

88,0

88,0

227,9

0,0

0,0

0,0

0,0

0,0

0,0

0,0

0,0

142,4

178,0

173,0

493,4

498,6

580,9

617,7

1697,2

# SAMMANSTÄLLD BUDGET 2011

Belopp i mkr

## STÖRRE INVESTERINGAR UNDER 2011

### Skattefinansierad verksamhet

#### Projekt igångsatta före 2011

Idrottshall (KF 2006/296.041)	7,0	*** 90,0
Nytt PA- och lönesystem, personalavdelningen	3,5	*** 8,9
Ljungs-Kärr förskola	2,7	*** 25,0

#### Projekt med igångsättning 2011

Rotviksbro äldreboende fastighet	45,0	* 75,0
Gruppbostad LSS Mandolinvägen	9,0	* 13,8
Vård och omsorgsboende	24,5	0,0
Fasseröds förskola	8,0	* 25,0
Rimnersvallen, ombyggnad	14,9	* 14,9
Sommarhemsskolan, hus A-C reinvestering	9,0	* 210,0

#### Projekt där utredningar, förprojektering mm pågår - beslut om investeringarnas genomförande tas i kommande flerårsplan/er

Gruppbostad LSS	0,5	** 12,5
Framtidens bad	5,0	**
Östrabo 1 och Östrabo yrkes	2,0	** 31,0
Herrestadsskolan, nybyggnad	1,0	** 125,0

### Avgiftsfinansierad verksamhet

#### VA-investeringar

Bassholmen, ny avloppsanläggning	5,0	14,0
Sanering Elseberg	5,0	10,0
Överföringsledning Uddevalla-Ljungskile etapp 6, 7, 8	37,0	37,0
Forshälla Bräcke	6,0	6,0
Sjöskogen etapp 1 + 2	11,0	11,0
Lanesund - Rotviksbro	12,0	24,0
Sunningebacken	5,0	8,0
Torp östra	12,0	12,0
Sundskogen etapp 1 + 2	10,0	25,0

#### Övrigt

För Uddevalla hamn	20,0	80,0
--------------------	------	------

\* särskild prövning av kommunstyrelsen om det inte tidigare skett

\*\* slutligt godkännande sker i verksamhetsplan

\*\*\* pågående investering







UDDEVALLA KOMMUN