

**Kvalitets- och kostnadsjämförelse**  
om  
**Kommunens förskoleverksamhet**



***Rapport från kvalitetsnätverk Väst kust***

Ale, Falkenberg, Kungälv, Lidköping, Partille, Stenungsund, Trollhättan, Uddevalla, Vänersborg

2006-06-13

---

## **Sammanfattning**

Kvalitetsnätverk Väst kust startade i slutet av 1998 och har som syfte att jämföra både kostnader och kvalitet. Jämförelserna ska därefter leda till förbättringar av de egna verksamheterna.

Nätverket omfattar kommunerna Ale, Falkenberg, Kungälv, Lidköping, Partille, Stenungsund, Trollhättan, Uddevalla och Vänersborg. Totalt berör nätverkets kommuner över 300 000 medborgare. Nätverket står idag modell för flera andra nätverk landet runt.

Denna undersökning har syftet att ge bilder av kommunernas arbete med förskoleverksamheten.

Undersökningen har delats upp i fyra delar: Tillgänglighet, Information, Säkerhet/trygghet och Resurseffektivitet.

I stort sett alla kommuner i nätverk klarar av att ge i stort sett alla barnen en plats inom förskolan inom en fyra månaders period. Det har dock inte varit möjligt att få fram uppgifter om antalet barn som fått en plats inom den önskade tiden mer än i ett par kommuner. Antalet barn som fått en plats utifrån sitt förstahandsval varierar mellan kommunerna. Ett par kommuner har inte kunna få fram uppgifter om detta.

Utbudet och inriktning har även studerats. Alla kommuner erbjuder inte en öppen förskola samtidigt men i alla kommuner finns ett eller flera alternativ till den kommunala förskolan i form av alternativa inriktningar. Riktlinjer för stödet till barn i behov av särskilt stöd visar olikheter mellan kommunerna. En del kommuner saknar tydliga riktlinjer samtidigt som informationen till den enskilde behöver förbättras. Stenungsunds kommun är ett gott exempel att lära av.

Informationen till medborgare har undersökts utifrån det skriftliga materialet samt informationen på kommunens Internetsidor. Projektgruppen har satt upp ett antal informationspunkter/frågor som undersökts om dessa kan ges ett svar. Här visar undersökningen på ett stort förbättringsområde för i stort sett samtliga kommuner i nätverket. Informationen är något bättre på Internetsidorna.

Inom säkerhet och trygghet visar kommunerna stora skillnader när det gäller tillbudshanteringen. Alla kommuner har beslutade handlingsrutiner vid extraordinära situationer liksom heltäckande försäkringar för barnen. När det gäller synpunktshanteringen är det endast Falkenberg och Uddevalla som har utvecklade system. Tydliga deklarationer och eventuella leveransgarantier finns förutom i de två nämnda kommunerna även i Partille.

I de flesta kommunerna ligger kostnaden per inskrivet barn mellan 60 000 och 70 000 kr. Kostnadsskillnaden är dock så stor som 35%. Om vi istället tittar på kostnaden ställd mot hela målgruppen (1-5 år) så är bilden annorlunda. Lidköpings kostnader minskar mest, vilket beror på att de har lägst andel barn inskrivna i förskolan – 71%. I Ale, Falkenberg, Partille och Stenungsund ligger andelen inskrivna barn runt 85% vilket gör skillnaderna mindre.

Skattebetalarnas del av den totala kostnaden är ca 90 % av kostnaderna för varje inskrivet barn (motsvarande ca 80 000 kr) medan intäkterna utgör ca 10 % - till klart största delen barnomsorgsavgifter.

Projektgruppen har även tagit fram och prövat en ny metod för att se hur pass väl de lokala organisationerna kan hantera behovsförändringar i barngrupper utifrån de befintliga resurserna. En tidsstudie har genomförts under två veckor i tre enheter per kommun och visar på stora skillnader mellan kommunerna. Skillnader finns mellan den schemalagda tiden och den faktiska tid barnen är på förskolan. Metoden visar även på stora skillnader inom kommunen. Enligt projektgruppen kan metoden på ett enkelt sätt bli en del av förvaltningarnas kontinuerliga uppföljning av sin resurseffektivitet.

## **Innehållsförteckning**

	<b>Sida</b>
<b>Undersökningsområde och bakgrund</b>	<b>4</b>
<b>Metodik</b>	<b>4</b>
<b>Del 1 Tillgänglighet</b>	<b>6</b>
Öppettider	6
Väntetider	6
Utbud	7
<b>Del 2 Information</b>	<b>9</b>
<b>Del 3 Säkerhet och trygghet</b>	<b>12</b>
<b>Del 4 Resurseffektivitet</b>	<b>13</b>
Kostnader	13
Tidsstudie	15

## Bakgrund

Kvalitetsnätverk Västkust är ett av fem nätverk som Svenska Kommunförbundet initierade i slutet av 1998. I nätverket ingår kommunerna Ale, Falkenberg, Kungälv, Lidköping, Partille, Stenungsund, Trollhättan, Uddevalla, Vänersborg. Totalt omfattar nätverkets kommuner ca 300 000 medborgare.

Nätverken har som syfte att ta fram metoder och arbetsmodeller för hur kommuner ska kunna göra jämförelser av både kostnader och kvalitet. Idag finns ett stort antal nätverk runt om i landet som jämför sina kostnader. Det finns dock i stort sett inga nätverk som jämför kvalitet och kostnader tillsammans. Det är därför ett mycket viktigt innovativt utvecklingsarbete som görs i nätverken.

De kommunala jämförelserna syftar till att försöka fånga både verksamheternas kostnader och kvalitet ur ett brukar/medborgarperspektiv. Detta sker oftast genom att ta fram både objektiva (mätbara inom verksamheten) mått och subjektiva mått (vad den enskilde anser om verksamheten). Arbetet har som inriktning att titta på de kommuner som har det bästa resultatet och utifrån detta kunna få inspiration till att förbättra det egna arbetet. Metodiken kring kvalitetsjämförelser står för ett nytänkande. Det finns få praktiska exempel att hämta kunskap och inspiration ifrån.

För att lyckas har ett par riktlinjer för det genomförda arbetet varit vägledande:

- Vi ska undvika att ta fram en ny sifferskog. Ett par enkla och mer eller mindre ”givna” mått ska ges uppmärksamhet.
- Vi ska ta fram kvalitetsmått utifrån i första hand ett kommunlednings- eller medborgarperspektiv. Inte ett professionellt perspektiv.
- Fokus ska vara att hitta de goda exemplen. Dessa exempel ska lyftas fram och andra kommuner ska ges tillfälle att plocka idéer till den egna verksamheten.
- Sambandet mellan kostnader/resurser och kvalitet ska belysas. Syftet är att se om det finns ett direkt samband mellan höga kostnader och hög kvalitet.
- Förklaringar till skillnader överlämnas till respektive kommun att analysera.
- Det är omöjligt att ta fram en helt ”sann” och heltäckande bild av verksamhetens kvalitet med ett par mått. Måtten ska ses som indikatorer på att det finns skillnader i kvalitet. Dessa skillnader kan sedan ges olika förklaringar.

### ***Denna undersökning***

På styrgruppsmötet i november 2005 togs beslutet att nästkommande undersökningsområde skulle vara kommunernas förskolor. Styrgruppen poängterade att undersökningen bör se förskolan ur ett annat perspektiv, ett mer medborgar- och brukarperspektiv, än de flertal undersökningar som görs kontinuerligt inom förskoleområdet. Ett första förslag togs fram av projektgruppen till kommunledningarna för att få fram synpunkter och förslag.

Projektgruppen har därefter bearbetat dessa och tagit fram uppgifter från respektive kommun. Trollhättans stad har inte deltagit i denna undersökning på att någon ny projektledare inte har kunnat utses efter föregående.

### ***Metodik***

Projektgruppen har arbetat efter den inriktning som framlades på föregående styrgruppsmöte. Inom förskoleområdet finns det sedan tidigare ett stort antal siffror och mått. Vid en närmare granskning utgår dessa i stort sett enbart utifrån volym och resurser. Det finns få mått som

anger ett kvalitativt värde för brukare och eller medborgare, förutom de upplevda mått som tas fram i de lokala brukarundersökningarna. I brist på dessa mått används ofta ett resursmått som mått på ett kvalitativt resultat, exempelvis antal personal i förhållande till antal barn. Vi har därför sett det som en utmaning att ta fram mer objektiva mått på kvalitet.

Vi har valt att inte genomföra någon gemensam brukarundersökning inom förskolan eftersom en sådan undersökning skulle "krockat" med de egna undersökningar som nyligen genomförts i en del kommuner.

Undersökningen har delats upp i fyra delar: 1. Tillgänglighet, 2. Information, 3. Säkerhet och trygghet samt 4. Resurseffektivitet och bygger på kommunernas egna uppgifter. Till detta material finns även en bilaga som tar fram ytterligare mått, främst på kostnadssidan.

Denna undersökningen har även utvecklat och testat en ny metod för att få fram en bild av hur effektivt vi använder våra resurser inom förskolan. De planerade resurserna på förskolorna har undersökts om de har organiserats och fördelats på effektivt sätt genom att se hur dessa anpassats till de faktiska barngrupperna.

## Del 1 Tillgänglighet

### Tillgänglighet

Detta är en viktig kvalitetsfaktor för både brukare och medborgare. Det ska vara lätt att få tag i information om den kommunala servicen likväl som att komma i kontakt med den. Detta har undersökts utifrån: Vilka **öppettider** som erbjuds, **väntetider** i olika former, **utbud, inriktning och organisation** samt **information** i olika former.

#### 1. Öppettider

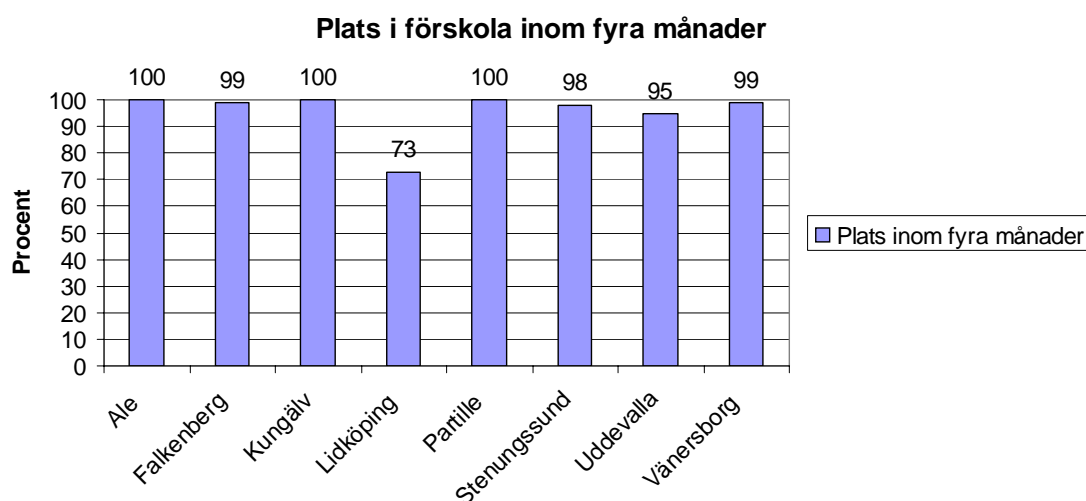
När det gäller tider för öppethållande under vardagarna finns det i stort sett inga variationer mellan kommunerna. Starten på dagen börjar vanligen mellan 06.15 och 06.30. Stängningstiderna för förskolorna varierar mellan 17.30 och 18.30. Däremot finns det skillnader när det gäller öppethållande på helger och nätter. Fyra kommuner, Falkenberg, Stenungsund, Uddevalla och Vänersborg erbjuder en förskola med öppethållande dygnet runt under veckans alla dagar.

Alla kommuner utom Kungälv har begränsat öppethållande under sommaren. Alla dessa kommuner har begränsningar under fyra veckors tid. I de flesta fall får barn med behov av förskolan under dessa veckor flytta till en annan förskola.

#### 2. Väntetider

Väntetider till förskola är en ofta debatterad fråga såväl nationellt som lokalt. Variationerna kan ibland vara stora på grund av exempelvis stor inflyttning till kommunen. Vi har i undersökningen försökt få fram antalet barn som placerats inom önskad tid. Detta har visat sig vara mycket svårt eftersom detta mäts i enbart ett fåtal kommuner såsom Uddevalla och Lidköping. För att få en bild av situationen har vi därför bett kommunerna uppskatta, eftersom även detta sällan följs upp, antalet barn som placeras inom fyra månader

Tabell 1



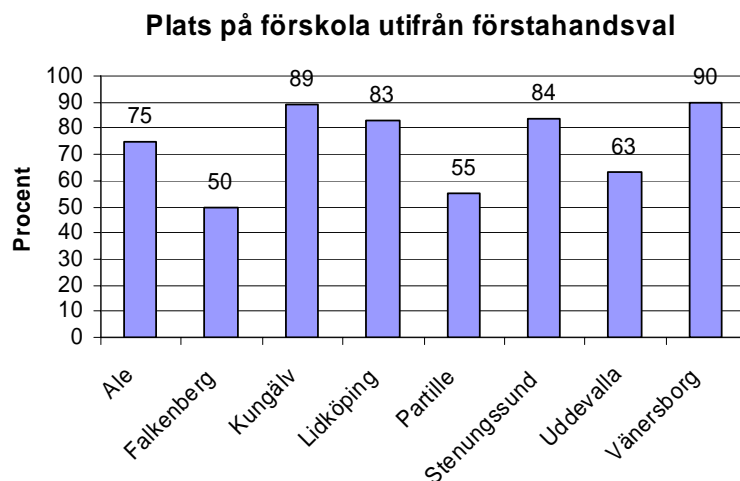
#### Kommentar

Väntetider är ibland föremål för nationella undersökningar eftersom det ofta förs debatt i frågan och anses vara ett viktigt kvalitetsmått. Alla kommuner utom Lidköping kan i stort sett sätt erbjuda alla barn en plats i förskolan inom fyra månader. Ovanstående tabell är dock att betrakta som en kompromiss för att få fram en bild av nätverkets kommuner. Det önskvärda vore att få fram en bild över antalet som kan erbjudas en plats inom önskad tid. Projektgruppen har noterat att dessa enkla

men viktiga kvalitativa uppgifter inte har kunnats tas fram. Trots enkla definitioner.

En fråga som även debatteras i detta sammanhang är om man fått sitt förstahandsval tillgodosett. Nedanstående tabell visar detta.

Tabell 2



#### Kommentar

Här finns stora variationer mellan kommunerna. I ett fall har ingen uppgift kunnat lämnas och i Falkenberg och Vänersborg är uppgifterna skattade. Vi har också ställt följdfrågan om hur många som tackat nej för att invänta plats enligt sitt förstahandsval. Endast fem kommuner, Ale, Falkenberg, Kungälv, Partille och Stenungsund har kunnat ge någon form av svar på detta och vårt intryck är att det inte finns någon tradition att följa upp även denna viktiga kvalitetsfråga. Lidköpings mätning avser antalet som har fått plats inom det område som den önskade förskolan ligger inom.

### 3. Utbud, inriktning och organisation

**Öppen förskola** med en uttalad pedagogisk verksamhet finns i alla nätverkets kommuner utom i Kungälv och Ale kommun.

Barn till **föräldralediga och arbetslösa** erbjuds 15 timmars förskola i veckan utom i Stenungsund där erbjudandet är 20 timmar i veckan. I alla kommuner ingår dessa i den ordinarie barngruppen och är inte organiserade i särskilda grupper. I tre av kommunerna, Ale, Falkenberg och Stenungsund, är dessa timmar förlagda med ett visst antal timmar per dag. I övriga kommuner har man valfri tid, ofta i samråd med rektor.

Föräldrar efterfrågar ibland olika **pedagogiska inriktningar** inom förskolan. Vi har efterfrågat detta oavsett vem som är huvudman för förskolan. I alla nätverkets kommuner finns det exempel på speciella pedagogiska inriktningar. Montessoripedagogik finns representerade i alla kommunerna. Naturförskola liksom Reggio Emilia är även vanligen förekommande.

Ett viktigt kvalitetsområde är att det finns beslutade **riktlinjer för stödet till barn i behov av särskilt stöd**. Erfarenheter från andra nätverk pekar på att det är många kommuner som inte har detta vilket sätter den enskilde i en sämre rättssäker ställning för att få sina behov tillgodosedda. Vi har efterfrågat

förvaltningsgemensamma riktlinjer för att understryka samsynen i kommunen. Sex av nätverkets kommuner har antagna riktlinjer. Två kommuner, Ale samt Kungälv har inga förvaltningsgemensamma riktlinjer.

Som ett gott exempel på riktlinjer vill vi lyfta fram Stenungsund kommun. Dessa riktlinjer är direkt skrivna till föräldrar och ger en konkret beskrivning av problematik och förutsättningar för det särskilda stödet. Den ger dessutom en vägledning för den sökande när det gäller såväl att söka stöd som själva utredningsprocessen.

Ur föräldrars synvinkel är det viktigt att kunna följa sitt barns utveckling på förskolan. Regelbundna utvecklingssamtal, portfolio etc. kan vara exempel på aktiviteter och redskap för att skapa systematik kring dessa viktiga frågor. Vi har liksom ovan efterfrågat om detta förekommer och om det finns något **förvaltningsgemensamt stödsystem för att följa upp barnens utveckling**. Fem av kommunerna, Ale, Falkenberg, Partille, Uddevalla och Vänersborg har ett gemensamt uppföljningssystem. Det vanligast förekommande är Portfolio där regelbundna utvecklingssamtal och dokumentation kring barnets utveckling sker. Vänersborgs kommun beskriver sitt system enligt följande: "På förskolan följs barnens utveckling regelbundet upp genom observationer, utvecklingssamtal minst en gång per år och de flesta förskolor arbetar med portfolio. Alla förskolor dokumenterar sin verksamhet väl genom att fotografera varje dag med digitalkamera och anslå bilder tillsammans med viss text. Föräldrar kan på så sätt följa verksamheten på ett trevligt sätt dagligen."

## Information

Information är en central kvalitetsfråga för den kommunala servicen. En bra information är en förutsättning för delaktighet och inflytande. Informationskanalerna är givetvis olika om man är brukare, dvs. förälder med barn i förskolan, eller om man är medborgare. Vi har i denna del koncentrerat oss på den information som sker externt till dem som även inte för tillfället nyttjar förskolan. Vi har liksom i tidigare undersökningar tittat på dels den skriftliga informationen och dels vad som finns på kommunens Internetsidor. I de tidigare undersökningarna har endast ett fåtal frågor ställs till respektive verksamhet. Vi har därför tagit ett steg längre och formulerat fler frågor som projektgruppen funnit rimliga att få ett svar på utan att behöva ringa till kommunen.

Tabell 3

### Information – Skriftligt till medborgare

Finns överskådlig skriftlig beskrivning av alla förskolor:

Avseende namn och telefonnummer								
Avseende storlek								
Avseende läge								
Avseende närhet till kommunikationer								
Avseende personaltäthet								
Avseende personalkompetens								
Finns jämförelser mellan förskolor (ex. avseende resultat, kvalitet)								
Finns information om olika pedagogiska inriktningar och dess innehåll								
Finns information om öppen förskola								
Finns information om öppettider								
Finns information om avgifter och taxor								
Finns information om kötider och dess regler								
Finns information om förskoleverksamhet för barn till föräldralediga och arbetslösa								
Finns tjänstebeskrivningar/deklarationer/garantier								
Finns information om begränsat öppethållande under sommaren								
Finns information om riktlinjer för stödet till barn med särskilda behov								
Finns information om förtursregler								
Finns information på olika språk								
Finns information om tillbudshantering								
Finns information om transporter av barn								
Finns information om olycksfallsförsäkring								
	A	F	K	L	P	S	U	V
	l	a	u	i	a	t	d	ä
	e	l	n	d	r	e	e	n
		k	g	k	t	n	v	e
		e	ä	ö	i	u	a	r
		n	l	p	l	n	l	s
		b	v	g	a	b		
		e		s		o		
		r			u		r	
		g				n		g
						d		

Ja = Svart

Nej = Vit

Delvis = Grå

Tabell 4

**Information på Internet**

\* "Något unikt" – på Vänersborgs hemsida finns en sökbar karta som visar alla förskolor.

<b>E-tjänster:</b>								
- Anmälan till barnomsorg								
- Taxe/avgiftsberäkning								
- Följa sin köplats								
- Ändra inkomstuppgifter								
- Klaga och lämna synpunkter								
- Uppsägning av plats								
- Blanketthämtning								
- Något unikt?								*
Finns överskådlig, övergripande och samordnad beskrivning av alla förskolor								
Finns jämförelser mellan förskolor (ex. avseende resultat, kvalitet)								
Finns kvalitetsredovisningar?								
Redovisas resultat från brukarundersökningar?								
Finns information om olika pedagogiska inriktningar och dess innehåll								
Finns information om öppen förskola								
Finns information om öppettider								
Finns information om avgifter och taxor								
Finns information om kötider och dess regler								
Finns information om förskoleverksamhet för barn till föräldralediga och arbetslösa								
Finns tjänstebeskrivningar/deklarationer/garantier								
Finns information om begränsat öppethållande under sommaren								
Finns information om riktlinjer för stödet till barn med särskilda behov								
Finns information om förtursregler								
Finns information på olika språk								
Finns information om tillbudshantering								
Finns information om transporter av barn								
Finns information om olycksfallsförsäkring								
	A l e	F a l k e n b e r g	K u n g ä l v	L i d k ö p i n g	P a r t i l l e	S t e n u n g s u n d	U d d e v a l l a	V ä n e r s b o r g

Ja = Svart  
Nej = Vit  
Delvis = Grå

Granskningen av respektive kommuns information på Internetsidorna har gjorts av två personer från projektgruppen utifrån aspekterna tillgänglighet (lätt att hitta det man söker) och överskådlighet (samlad och övergripande information). Väl tilltagen tid har getts för att finna den information sökts.

Trots detta kan någon enstaka information ha missats. Detta ska dock tas som ett tecken på att informationen inte har varit lättillgänglig.

#### Kommentar

Den totala bilden är att det finns stora brister i informationen. Exempelvis är det ytterst få kommuner som har en heltäckande beskrivning om vad som finns att tillgå inom förskolan där de mest basala uppgifter kan finnas såsom namn, storlek, läge, personaltäthet etc. Lidköping och Partille skiljer sig i detta fall. Lika bristfälligt är det när det gäller jämförelser, förtursregler, tillbudshantering, information på olika språk med mera. Avgifter, taxor och öppettider är det bättre ställt med även om det finns brister. Projektgruppen anser att detta är ett viktigt framtida förbättringsområde för alla kommuner.

## Säkerhet och trygghet

Ett viktigt område för föräldrar är givetvis trygghet. När man lämnar sitt barn till en förskola ska man känna sig trygg med tillsynen och omvårdnad. Detta mäts vanligen genom olika enkäter och fokusgrupper. Resultaten är i de flesta fall mycket goda. Vi har här valt att se på förekomsten av vissa rutiner och aktiviteter för att få fram bilder av de bakomliggande förutsättningarna.

### Tillbudsrapportering

Tabell 5

	Ale	Falkenberg	Kungälv	Lidköping	Partille	Stenungsund	Uddevalla	Vänersborg
Förvaltningen har beslutade rutiner för tillbudsrapportering	Ja	Nej	Ja	Nej	Ja	Ja	Ja	Ja
Förvaltningen följer upp tillbudsrapporteringen (Analys, åtgärder)	Ja	Nej	Ja	Nej	Ja	Ja	Ja	Nej
Förvaltningen redovisar tillbud och förbättringsåtgärder till nämnd	Ja	Nej	Nej	Nej	Ja	Ja	Nej (på gång)	Nej

### Krisberedskap – extraordinära händelser

Alla kommuner har beslutade handlingsrutiner vid extraordinära händelser. Ofta finns det lokala rutiner som är kopplade till en mer övergripande nivå. Utbildningar och övningar sker även i de flesta kommunerna med varierande intensitet.

### Olycksfallsförsäkring

Alla kommuner utom Kungälv har tecknat olycksfallsförsäkring som gäller dygnet runt då barnen är inskrivna i förskolan. Kungälvs försäkring täcker tiden barnen vistas i förskolan.

### Synpunktshantering

Falkenberg och Uddevalla är de enda kommunerna i nätverket som har systematiska rutiner för att få in synpunkter och klagomål från föräldrar. Dessa kommuner följer upp synpunkter och klagomål genom att analysera, vidta åtgärder samt lära av dem. Förvaltningarna kan även redovisa konkreta förbättringar utifrån inkomna synpunkter.

### Utfästelser i form av deklARATIONER, GARANTIER M.M.

Av nätverkets kommuner är det tre som har konkreta utfästelser i form av garantier, deklARATIONER och liknande. Dessa är Falkenberg, Partille och Uddevalla. I Partille och Uddevalla finns även möjligheten att få kompensation om kommunen inte håller vad den lovat. Exempelvis i Partille betalas avgiften tillbaka om verksamheten stänger under en eller flera veckor. I Uddevalla sker ett avdrag på avgiften om inskränkningar behövs göras i verksamhetens öppettider.

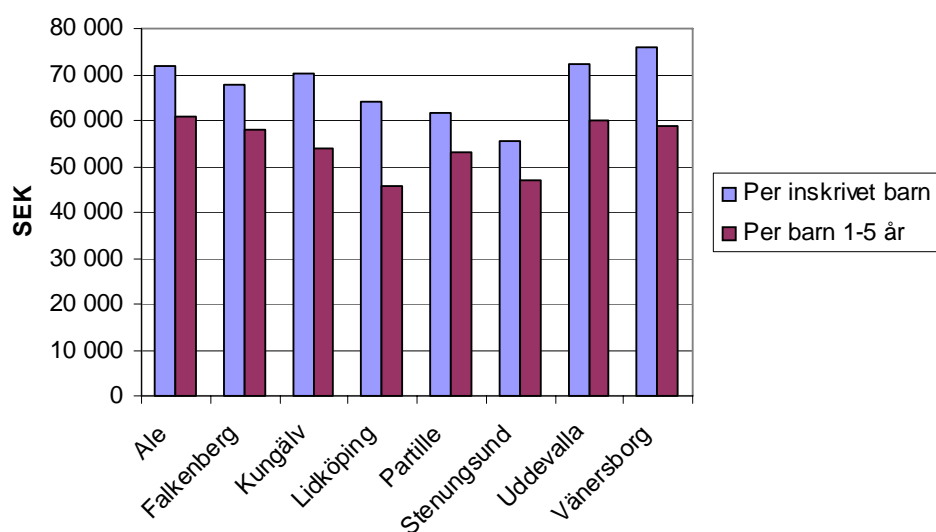
## Resurseffektivitet

### Kostnader

De kostnadsmått som används i undersökningen avser all förskoleverksamhet, oavsett driftform. Kostnader för skolbarnomsorg och för ”öppen förskola” (i den mån det förekommer) ingår dock ej. Vi har valt att beräkna **samhällets** totala kostnader för förskoleverksamheten. Vi har alltså inte gjort några avdrag för de bidrag av olika slag som kommunerna får från staten. Vidare har vi valt att redovisa kostnaderna som **”netto, exklusive lokalkostnader”**, dvs kommunens intäkter för barnomsorgsavgifter och för ev. försåld verksamhet är avdragen. Anledningen till att hyreskostnaden också är borttagen är att den beräknas på olika sätt i kommunerna, vilket försvårar en rättvisande jämförelse. Generellt kan man dock säga att lokalkostnaden uppgår till i storleksordningen 15 % av nettokostnaden. Den verkliga samhällskostnaden är alltså omkring 15 % högre än vad som här redovisats. Variationerna mellan kommunerna är dock som nämnts ganska betydande. **De kostnader som anges i denna rapport är således inte omedelbart jämförbara med ”traditionella” redovisningar av kommunernas kostnader för förskolan.**

I fråga om en av de redovisade tabellerna (tabell 8) har ett undantag gjorts från den nämnda principen om avdrag för hyreskostnader. Anledningen är att man där bör ta med denna kostnadsdel för att få ett någorlunda rättvisande mått på den totala ”samhällssubventionen”. En av kommunerna - Falkenberg - redovisar lokalkostnader på ett annorlunda sätt än de övriga och i det fallet har en särskild bearbetning gjorts för att få fram en rimlig jämförbarhet. Alla uppgifter om kostnader avser år 2005.

**Tabell 6: Nettokostnad per barn i åldern 1-5 år och per inskrivet barn (lokalkostnad exkluderad)**

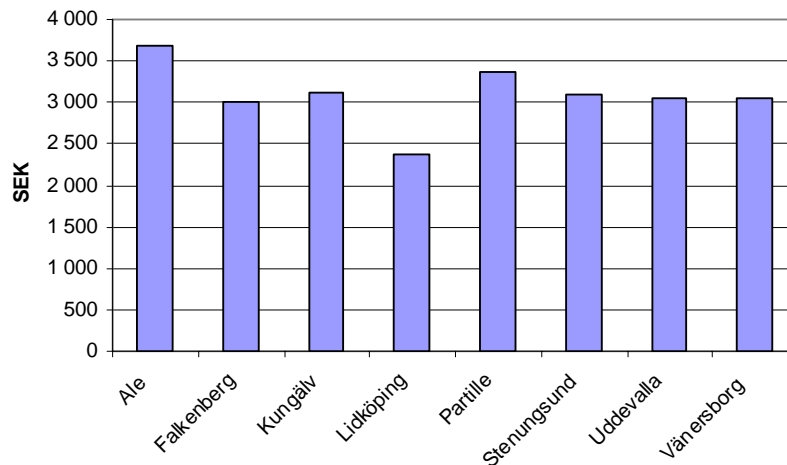


SEK	Ale	Falkenberg	Kungälv	Lidköping	Partille	Stenungsund	Uddevalla	Vänersborg
<b>Inskrivet barn</b>	71 748	67 829	70 023	64 209	61 619	55 442	72 294	75 857
<b>Barn 1-5 år</b>	60 634	57 965	53 842	45 703	53 257	47 017	60 104	58 719

Diagrammet visar samhällets kostnader i relation till hur många barn som finns inskrivna i förskoleverksamheten samt i relation till målgruppen som är berättigad till förskola. I de flesta

kommunerna ligger kostnaden per inskrivet barn mellan 60 000 och 70 000 kr. Kostnadsskillnaden är dock så stor som 35%. Om vi istället tittar på kostnaden ställd mot hela målgruppen (1-5 år) så är bilden annorlunda. Lidköpings kostnader minskar mest, vilket beror på att de har lägst andel barn inskrivna i förskolan – 71%. I Ale, Falkenberg, Partille och Stenungsund ligger andelen inskrivna barn runt 85% vilket gör skillnaderna mindre.

**Tabell 7: Nettokostnad per invånare i kommunen (exkl.lokalkostnader)**



Ur ett **medborgar**perspektiv är kostnaden per invånare intressant. Här påverkar kommunens åldersstruktur kostnadsbilden.

**Tabell 8 Samhällets andel av kostnaden för förskoleverksamheten**

	Ale	Falkenberg	Kungälv	Lidköping	Partille	Stenungsund	Uddevalla	Vänersborg
%	91,1	90,8	88,6	91,9	89,3	90,1	90,6	91,1
kr	79278	72909	79099	76170	73345	68694	81723	85219

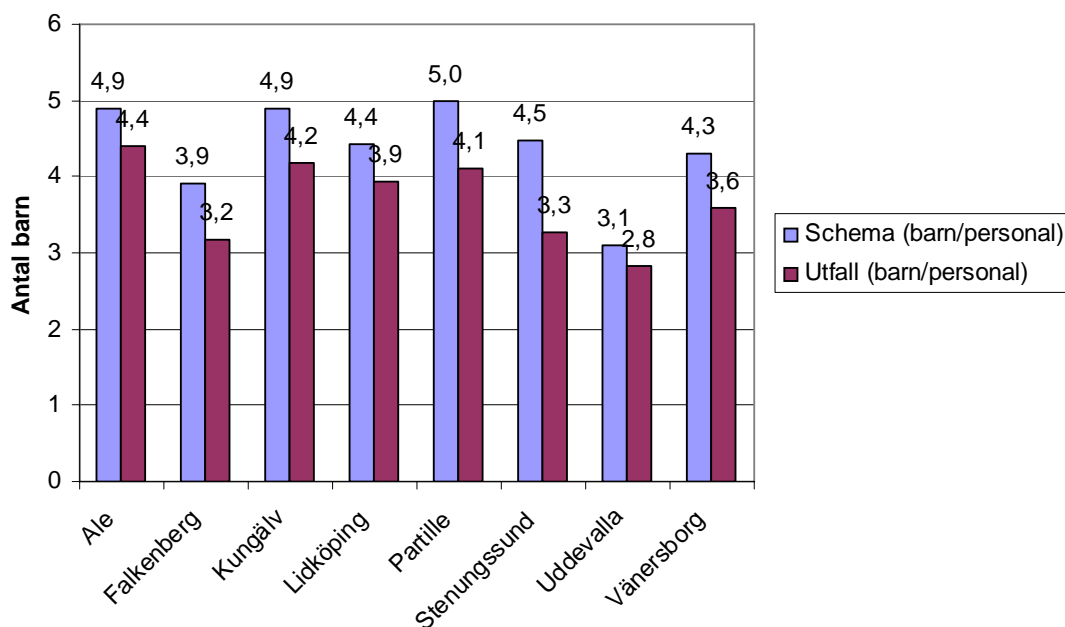
Tabellen visar **samhällets** -kommunens och statens - totala kostnader för barnomsorgen, dels som andel av den totala bruttokostnaden, dels i absoluta tal (kr, räknat per inskrivet barn). Eftersom i detta fall lokalkostnader är inkluderade, får man vara något försiktig med jämförelser mellan kommunerna beträffande de absoluta talen. Den generella slutsatsen är att samhället står för ca 90 % av kostnaderna för varje inskrivet barn (motsvarande ca 80 000 kr) medan intäkterna utgör ca 10 % - till klart största delen barnomsorgsavgifter.

## Tidsstudie

Förmågan att planera och anpassa resurserna efter efterfrågan är en allt viktigare del i kommunal verksamhet i en strävan mot bästa nytta av skattemedlen. De senaste årens reformer inom förskolan har gjort att allt fler föräldrar väljer allt mer barnomsorg.

För att ta reda på hur stor del av barnens schemalagda tid som faktiskt nyttjas har vi under två veckor genomfört en tidsstudie på tre förskolor per kommun. Resultatet redovisas som ett genomsnitt per kommun. I tillägg har vi också jämfört personaldimensionering på dessa förskolor och sammantaget studerat i vilken grad anpassningar har kunnat göras efter uppkomna förändringar. Ingen liknande studie har tidigare genomförts i nätverkets kommuner.

**Tabell 9: Personaltäthet i relation till antalet barntimmar**



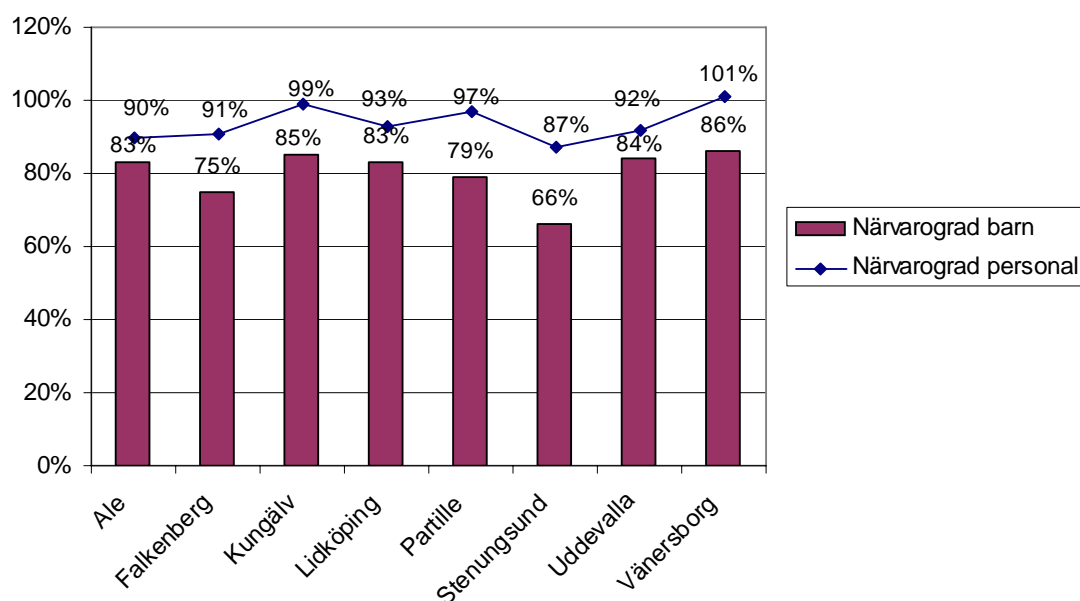
Diagrammet visar hur många barn som **en** medarbetare på förskolan enligt schema och i verkligheten "omges" av. Så har t ex personalen i Lidköping schemalagt att det ska finnas en personal/4,4 barn medan utfallet i tidsstudien blev något mindre (3,9). Redovisningen är baserad på relationen samtliga barntimmar/samtliga personaltimmar och anger således ett genomsnitt under tvåveckorsperioden.

Som framgår av diagrammet är skillnaderna mellan kommunerna mycket stora. Vi ser här att det schemalagda antalet barn(timmar) per personal(timme) varierar från drygt 3 till 5, medan utfallet är mera "utjämnat" och varierar från knappt 3 till drygt 4. En generell slutsats är att antalet barn per anställd inte är riktigt lika högt som det teoretiskt skulle bli enligt schemaplaneringen.

Kommunerna har större eller mindre skillnader mellan sina tre undersökta förskolor. På en av Stenungsunds förskolor var barnfrånvaron exceptionellt stor, ca 50%, orsakat av en influensaepidemi. Anledningarna till övriga skillnader är okända för projektgruppen och överläts till varje kommun att analysera. Som alltid vid urvalsundersökning bör stor försiktighet råda vid jämförelserna i synnerhet vad gäller slutsatser om kommunernas totala förskoleverksamhet. Denna mätning ger en

ögonblicksbild som den såg ut under två veckor på tre förskolor. Nätverkets ambition har i första hand varit att finna och prova en nydanande metod med förhoppning om att kommunerna själva utvidgar undersökningen i intressanta delar.

**Tabell 10: Personalens och barnens närvaro**



Detta diagram visar närvarotid i förhållande till schemalagd tid för barn och personal.

Värdet på barnens faktiska närvaro håller sig kring 80%. Detta diagram visar i hur stor omfattning barnen faktiskt är närvarande i förhållande till den schemalagda (planerade, ”beställda”) tiden. Vi ser att värdet här håller sig kring 80 %. Det innebär att barnen genomsnittligt sett är frånvarande ca 1/5 av den ”beställda” tiden eller annorlunda uttryckt att ett barn med planerad närvaro 40 tim/vecka i själva verket är närvarande på förskolan ca 32 tim/vecka.

Diagrammet visar också i vilken utsträckning personalen är närvarande i förhållande till sin schemalagda tid. Om all personal arbetade exakt enligt sitt schema - eller om all frånvaro ersättes med vikarie - skulle detta värde bli 100 %. Ett värde under 100 % innebär alltså att viss frånvaro (t ex semester, sjukdom) inte har ersatts. Om värdet är över 100 % har personalen arbetat övertid/fyllnadstid och/eller har vikarier anlitats i högre grad än vad som motsvaras av frånvaro. Här ser vi att värdena i de flesta fall ligger kring eller något över 90 %.

Vår hypotes är att det borde vara önskvärt ur resurseffektivitetssynpunkt att ”barnfrånvaron” åtminstone till viss del balanseras av ”personalfrånvaro”. Så är också fallet i flertalet kommuner.