

Kvalitets- och kostnadsjämförelse
inom
Grundskolan

Rapport från

Kvalitetsnätverk Västkust

Ale, Falkenberg, Härryda, Lidköping, Partille, Stenungsund, Trollhättan, Uddevalla, Vänersborg

2004-04-22

Sammanfattning

Kvalitetsnätverk Väst kust startade i slutet av 1998 och har som syfte att jämföra både kostnader och kvalitet. Jämförelserna ska därefter leda till förbättringar av de egna verksamheterna.

Nätverket omfattar kommunerna Ale, Falkenberg, Härryda, Lidköping, Partille, Stenungsund, Trollhättan, Uddevalla och Vänersborg. Totalt berör nätverkets kommuner ca 325 000 medborgare. Nätverket står idag modell för flera andra nätverk landet runt. I just denna undersökning medverkade inte Härryda kommun.

Denna undersökning omfattar kommunernas grundskola. Rapporten är uppdelad i två delar: kvalitativa aspekter på grundskolan och grundskolans kostnader och effektivitet.

I de tidigare undersökningarna har vi sällan kunnat hämta så mycket material externt. Det mesta har fått tas fram ur den egna organisationen. I detta område har det varit möjligt att centralt kunna hämta mer material, såväl kostnadsmässigt som kvalitetsmässigt. Skolverket förser oss genom sina Internetsidor med mycket information.

Materialet till undersökningen bygger, förutom på Skolverkets material, på förvaltningarnas och ett urval av lärares redovisningar.

När det gäller skolornas kunskapsförmedling visar undersökningen att skolorna i nätverkets kommuner har ett bra resultat. De flesta kommunerna ligger runt genomsnittet för riket eller över. Variationer finns mellan kommunerna när det gäller ett förväntat resultat. Samtidigt finns det kommuner som har mycket goda resultat vilket leder till frågan om vad det är som gör detta? Orsakerna till detta är för oss inte kända men är givetvis en utmaning för framtiden.

Vi har även valt, liksom i andra undersökningar, att se hur mycket tid som lärarna avsätter till elev, en slags kundtid. Vi vill på detta sätt se om resurserna används effektivt utifrån sitt uppdrag. Resultaten pekar på att det är i snitt 63 % av tiden som avsätts till eleverna. Skillnaderna mellan kommunerna är relativt små. Hur dessa resultat står sig i jämförelse med andra kommuner är inte känt. Inga liknande undersökningar är kända.

Det ska även noteras att det uppkommit olika reaktioner i kommunerna på denna del av undersökningen. Från en del kommuners förvaltningsledningar, fackföreningar och lärare har reaktionerna varit ett starkt ifrågasättande av undersökningens syfte och idé. Man har ansett det varit bortkastad tid, att lärarnas tid för undervisning med mera idag inte är reglerad och därför ointressant med mera. Flera rektorer och chefer har dock ansett att undersökningen varit intressant och välkommen. En del har även önskat att alla skolor ska ingå i undersökningen.

När det gäller andra för eleven och föräldrarna viktiga kvalitativa aspekter såsom, delaktighet och inflytande, skadegörelse, individuella utvecklingssamtal, frånvaro och mobbing så har detta undersökts i syfte att få en bild om vad som görs och om det sker på ett övergripande, planlagt och systematiskt vis. Här varierar resultaten mellan de olika områdena. Vissa områden prioriteras mer än andra. Samtidigt är det svårt att få fram konkreta mått och resultat. Det finns oftast på enhetsnivå men mer sällan övergripande.

Kostnaderna för skolan varierar en hel del mellan kommunerna. Vi kan exempelvis se stora variationer avseende lokal- och skolmålidskostnader. Den totala kostnaden per invånare följer dock den demografiska utvecklingen, dvs. ett stort antal ungdomar medför en högre kostnad för kommunen.

Vi har även valt att sätta kostnaderna i förhållande till det uppnådda resultatet avseende elevernas uppnådda kunskaper, dvs. betygen. Här ger resultaten en bild av hur effektivt vi använder kommunens resurser. Här kommer Partille kommun i topp med mycket goda resultat i förhållande till satsade resurser.

Innehållsförteckning

Sida

Sammanfattning	2
Bakgrund	4
Metodik	5
Kvalitativa mått	6
1. Kunskap	6
2. Elevtid	9
3. Delaktighet, skadegörelse, frånvaro, mobbing och utvecklingssamtal	11
Kostnads och effektivitetsmått	14
Grundskolans kostnader	14
Grundskolans effektivitet	19
Bilaga 1 Kommunernas rapporter angående delaktighet, skadegörelse, frånvaro, individuella utvecklingssamtal och mobbing	21
Bilaga 2 Lidköping om lokalkostnader	30

Bakgrund

Kvalitetsnätverk Västkust är ett av fem nätverk som Svenska Kommunförbundet initierade i slutet av 1998. I nätverket ingår kommunerna Ale, Falkenberg, Härryda, Lidköping, Partille, Stenungsund, Trollhättan, Uddevalla, Vänersborg. Totalt omfattar nätverkets kommuner 325 000 medborgare.

Nätverken har som syfte att ta fram metoder och arbetsmodeller för hur kommuner ska kunna göra jämförelser av både kostnader och kvalitet. Idag finns ett stort antal nätverk runt om i landet som jämför sina kostnader. Det finns dock i stort sett inga nätverk som jämför kvalitet och kostnader tillsammans. Det är därför ett mycket viktigt innovativt utvecklingsarbete som görs i nätverken

De kommunala jämförelserna syftar till att försöka fånga både verksamheternas kostnader och kvalitet ur ett brukar/medborgarperspektiv. Detta sker oftast genom att ta fram både objektiva (mätbara inom verksamheten) mått och subjektiva mått (vad den enskilde anser om verksamheten). Arbetet har som inriktning att titta på de kommuner som har det bästa resultatet och utifrån detta kunna få inspiration till att förbättra det egna arbetet. Metodiken kring kvalitetsjämförelser står för ett nytänkande. Det finns få praktiska exempel att hämta kunskap och inspiration ifrån.

För att lyckas har ett par riktlinjer för det genomförda arbetet varit vägledande:

Vi ska undvika att ta fram en ny sifferskog. Ett par enkla och mer eller mindre ”givna” mått ska ges uppmärksamhet.

Vi ska ta fram kvalitetsmått utifrån i första hand ett kommunlednings- eller medborgarperspektiv. Inte ett professionellt perspektiv.

Fokus ska vara att hitta de goda exemplen. Dessa exempel ska lyftas fram och andra kommuner ska ges tillfälle att plocka idéer till den egna verksamheten.

Sambandet mellan kostnader/resurser och kvalitet ska belysas. Syftet är att se om det finns ett direkt samband mellan höga kostnader och hög kvalitet.

Förklaringar till skillnader överlämnas till respektive kommun att analysera.

Det är omöjligt att ta fram en helt ”sann” och heltäckande bild av verksamhetens kvalitet med ett par mått. Måtten ska ses som indikatorer på att det finns skillnader i kvalitet. Dessa skillnader kan sedan ges olika förklaringar.

Denna undersökning

Projektgruppen fick vid föregående möte med styrgruppen, i oktober 2003, i uppdrag att genomföra en kvalitets- och kostnadsundersökning av kommunernas grundskola. Detta är ett område som endast ett jämförande nätverk tidigare undersökt. Den undersökningen är dock fyra år gammal och svår att jämföra med. I denna undersökning har Härryda kommun valt att inte delta. Orsaken är att de inte haft resurser att avsätta till undersökningen.

Att bedöma kvaliteten i grundskolan är inte en lätt uppgift. Värderingar och uppfattningar om vad som är kvalitet och vad som är viktigt i detta sammanhang är många. Elever, föräldrar, lärare, fack, kommun, stat med flera värderar verksamheten utifrån olika perspektiv. Denna rapport har dock försökt lyfta fram ett elev- och föräldraperpektiv, dvs. att fokusera på dem vi är till för. I två tidigare rapporter har vi bland annat

tittat på skolans externa information till elever och andra kommuninvånare och vi har därför exkluderat denna del i rapporten.

Projektgruppen har valt att begränsa antalet kvalitetsmått för att skapa generella bilder kring tillståndet i grundskolan. I prioriteringen måste vissa kvalitativa aspekter exkluderas vilket inte ska uppfattas att de inte är väsentliga.

Rapporten har delats upp i två delar.

1. Kvalitativa mått på grundskolan
2. Kostnads- och effektivitetsmått för grundskolan

Metodik

I denna undersökning, liksom i de tidigare, har vi använt flera olika metoder för att få fram uppgifter. Vi har valt att inte genomföra en gemensam enkät, eftersom flera kommuner nyligen genomfört enkätundersökningar. Skolverkets statistik och andra offentliga källor har använts för att få fram kunskapsresultat, omfattning, kostnader med mera. Skolverket erbjuder här en rik källa av information att ösa ur.

Varje förvaltning har dessutom fått ta fram uppgifter om sin egen organisation utifrån ett bestämt antal områden såsom delaktighet, utvecklingssamtal, skadegörelse, frånvaro och mobbing. Dessa uppgifter har visat sig ofta vara svåra att få fram utifrån ett samlat och kommunövergripande perspektiv. Ofta har uppgifter om detta funnits på respektive enhet, vilket försvårat att ta fram en övergripande bild av kommunen. Vi har i undersökningen ofta fört upp frågan om betydelsen av att få den samlade bilden för att kunna styra och leda organisationen. Vår känsla är att mycket av kommunens redovisning och uppföljning styrs i innehåll och utformning av den statliga kvalitetsredovisningen. Till sin natur är denna mycket generell och det är svårt att se konkreta och mätbara resultat.

Förutom att undersöka ovanstående kvalitetsområden har även varje kommun gjort en undersökning av elevtid, dvs. den tid som läraren har kontakt med eleven av sin arbetstid, antingen i form av undervisning eller i enskilda möten. Vi vill med detta få fram en bild av hur organisationen använder lärarnas kompetens i förhållande till sitt uppdrag. Undersökningen genomfördes så att lärare som undervisar i årskurs 9 vid två till tre grundskolor, under två veckor angav hur de fördelade sin arbetstid. Resultaten sammanställdes sedan per kommun. Intressant är, vilket inte redovisas i denna rapport, att det inom varje kommun kan vara rätt stora skillnader mellan skolorna. Någon liknande undersökning har vi inte funnit och har tyvärr inget att jämföra med.

Grundskolan ur ett kvalitativt perspektiv

1. Kunskap

Att mäta kvalitet utifrån ett kunskapsperspektiv är givet eftersom detta mäter om man lyckats i sitt uppdrag. All internationell mätning i dessa frågor utgår i huvudsak utifrån detta perspektiv. Resultatet av elevernas kunskap mäts i elevernas betyg. Detta kan göras på olika sätt och vi har här valt att lyfta fram några intressanta mått. Informationen har hämtats ur Skolverkets databaser.

1.1. Elevernas resultat omräknat till meritvärde

Med meritvärde menas att summan av betygsvärdena för varje elevs 16 bästa betyg i nionde klassen omräknas till poäng enligt följande skala: G=10, VG=15, MVG=20. Genomsnittligt meritvärde beräknas som sammanlagt antal poäng dividerat med antal elever som fått betyg i minst ett ämne.

Faktiskt genomsnittligt meritvärde per kommun

Partille	222
Lidköping	212
Stenungsund	207
Falkenberg	204
Ale	203
Vänersborg	202
Uddevalla	201
Trollhättan	192
<i>Riket i snitt</i>	205
<i>Lägst</i>	179
<i>Högst</i>	229

Kommentar:

Här eftersträvas ett högt värde. I en jämförelse med alla kommuner i riket visar nätverkets kommuner på ett bra resultat. De flesta kommunerna ligger runt rikets genomsnitt. En kommun, Partille, lyfter sig med ett mycket gott resultat. Man ligger mycket nära det bästa resultatet i landet. Vad är orsaken? Vad har Partille att lära oss andra? Hur dessa resultat förhåller sig till kostnaderna återkommer vi till.

1.2. Elevernas förväntade resultat i meritvärde (Resultat med korrigerig för vissa bakgrundsfaktorer)

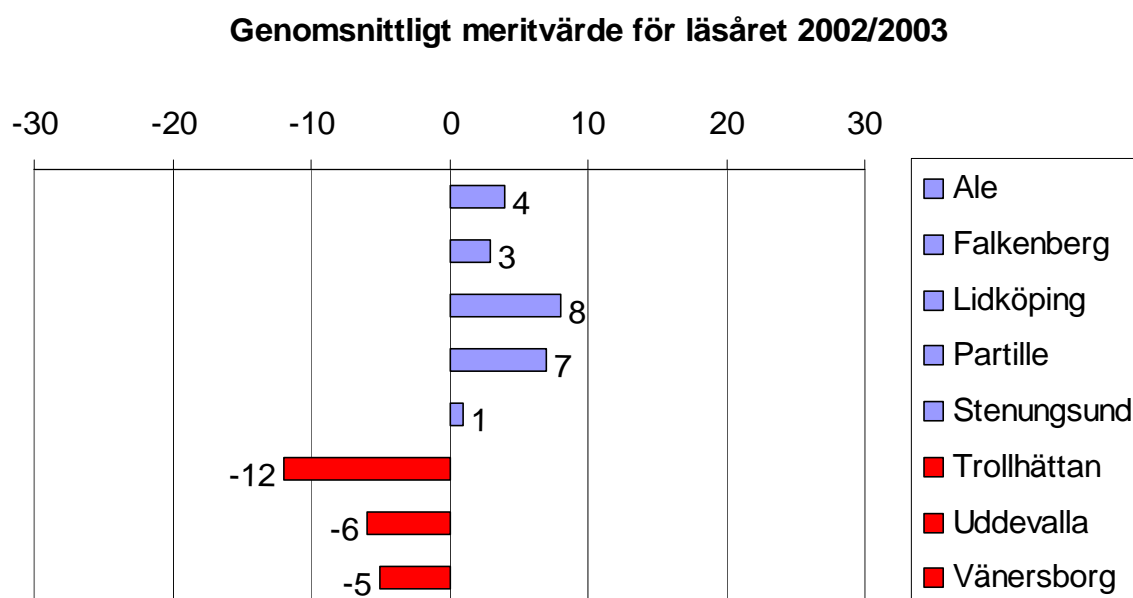
Orsakerna till de olika resultaten kan givetvis bero på olika faktorer. För att neutralisera dessa har Skolverket, utifrån forskning, tagit fram en modell för att få fram ett mått på skolornas prestationer. Här har faktorer som elever med utländsk bakgrund, födda utomlands eller födda i Sverige, andelen pojkar och föräldrars sammanlagda utbildningsnivå medtagits. Modellen går under namnet SALSA och är en teoretisk framräkning av vad skolan egentligen skulle ha presterat. Enkelt uttryckt kan vi säga att tabellen visar en framräkning av det förväntade resultatet.

Största positiva avvikelse i landet mellan faktiskt värde och modellberäknat värde är +25 och den största negativa avvikelsen är - 17.

Modellberäknat genomsnittligt meritvärde per kommun

Partille	215
Uddevalla	207
Vänersborg	207
Stenungsund	206
Lidköping	204
Trollhättan	204
Falkenberg	201
Ale	199

Skillnaden mellan dessa mått, det faktiska och det förväntade, är därför intressant att notera. Tabellen nedan visar skillnaden.

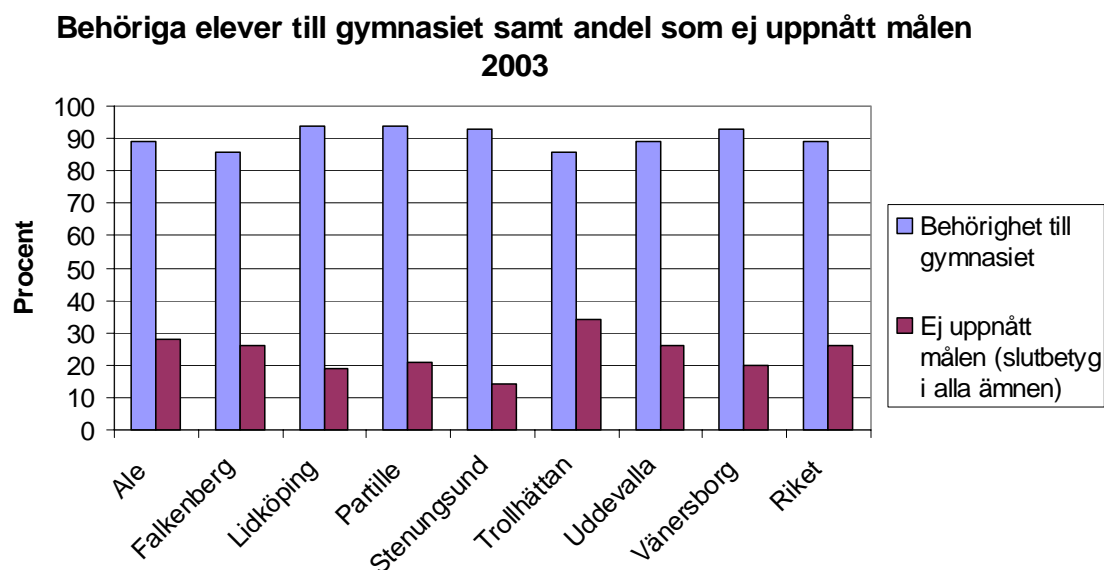


Källor: Skolverket

Kommentar:

Här förändras bilden något. Här kommer Lidköping i topp tätt följt av Partille. Dessa två kommuner har utifrån förutsättningarna och det förväntade resultatet presterat det bästa resultatet.

1.3. Andel behöriga till gymnasiet samt andel elever i årskurs 9 som fått slutbetyg i alla ämnen (uppnått målen).



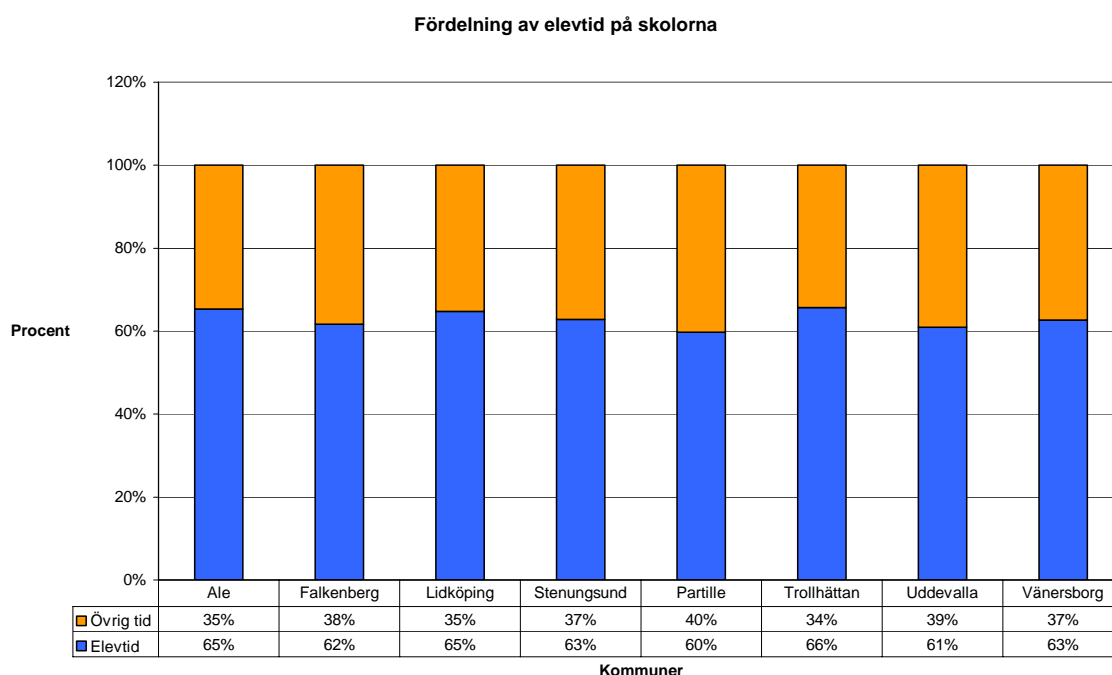
Källa: Skolverket

Kommentar:

Elevernas slutbetyg och deras behörighet är ofta föremål för diskussion i massmedia och allmän debatt. Vi har därför valt att sammanställa dessa i ett diagram. Här finns differenser mellan kommunerna som ska ses i förhållande till tidigare diagram. Vi har inte lagt in förändringar över de senaste åren eftersom vi utgått från att detta finns i respektive kommun.

2. Elevtid

Liksom i andra undersökningar har vi även undersökt tiden med den man är till för, i detta fall eleven. Vi vill med detta få ett grepp om resursen, läraren, används på ett effektivt sätt utifrån sitt uppdrag och sin kompetens. I debatten i rikspress på senare tid har antytts att det inte skulle förhålla sig så. Vi har därför låtit lärarna själva få ange hur de använt sin tid. I två till tre skolor i varje kommun har lärare i årskurs nio antecknat hur deras arbetstid har fördelats. Undersökningen genomfördes under två veckor. Därefter sammanställdes resultaten kommunvis. Svarefrekvensen ligger mellan 63 % till ca 95 %.



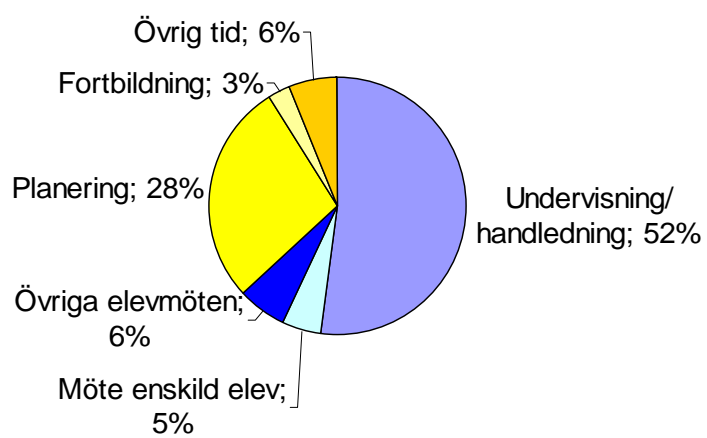
Övrig tid = konferens- och planeringstid, fort-/utbildning, annat (s.k. förtroendetid redovisas ej).

Elevtid = undervisnings-/handledningstid, enskild elevtid, övrig elevtid (ex. allmänna elevutrymmen)

Kommentar:

Resultaten visar att det mellan varje kommun pendlar mellan 60 % och 65 %. I snitt avsätter lärarna 63 % av sin tid till elever. Hur detta resultat förhåller sig historiskt eller till andra undersökningar kan vi inget säga eftersom inga liknande undersökningar är kända för projektgruppen. Frågan väcks dock om vad en ökning av lärarnas elevtid skulle innebära i resultatförbättring i skolan. Skulle exempelvis en ökning av elevtid från 60 % till 70 % innebära en kraftig förstärkning, motsvarande ett stort antal nyanställda lärare? Skulle det i sin tur innebära att elevernas studieresultat förbättras?

Lärarnas fördelning av sin tid



Kommentar:

Denna cirkel visar den totala fördelningen av lärarnas arbetstid i sju av kommunerna. Trollhättan ingår inte eftersom de valde en något annorlunda kategorisering.

3. Delaktighet, skadegörelse, frånvaro, mobbing och utvecklingssamtal

Vi har valt ut fem viktiga kvalitetsområden sett ur ett elev- och föräldraperspektiv. Dessa var elever och föräldrars delaktighet, kommunens arbete med en god arbetsmiljö utifrån att se skadegörelse som en mätare på detta, elevers frånvaro som ett tecken på trivsel och ett aktivt förhållningssätt, skolans arbete med att minska mobbingen samt hur skolan organiserar och utvecklar de individuella utvecklingssamtalen.

Eftersom vi valde att inte göra en enkät kring dessa områden har vi i stället riktat frågorna till förvaltningsledningen. Med frågorna har vi velat få en samlad bild över kommunens arbete för att därigenom koppla ihop resultat med kostnadsbild. Vi har frågat om det finns någon övergripande handlingsplan kring respektive fråga och därefter hur den i så fall utvärderas och de eventuella resultat som uppnåtts. Vi har efterfrågat konkreta och kvantifierbara mått för att se eventuella förbättringar.

Utifrån underlaget visade det sig svårt att överblicka och utläsa eventuella skillnader eventuella goda exempel. Vi har därför valt att för varje kommun göra en kort sammanfattning av svaren, som biläggs denna rapport. Utifrån det samlade materialet har vi försökt ge en sammanfattning och bilder av de intryck vi fått i undersökningen. Samtidigt vill vi även lyfta fram några intressanta exempel som vi funnit.

Delaktighet och inflytande

Här finns det flera intressanta försök inom kommunerna att öka inflytandet och delaktigheten för både elever och föräldrar. Alla kommuner har olika former av formaliserade vägar för elevinflytande såsom klassråd, elevråd och inflytanderåd. Ale kommun har som exempel inrättat skolråd på alla skolor. I dessa ingår föräldrar, elever och personal. Enkäter för att mäta upplevelsen av inflytande förekommer även i stor utsträckning. Ale kommun har sammanställt en demokratihandbok som beskriver möjligheter att påverka inom för- och grundskola. Partille kommun har sedan 1998 årligen mätt detta och presenterat det i "Årets resultat". Ale, Stenungsund och Uddevalla inrättat ett ungdomsfullmäktige där representanter från årskurs nio deltar.

Individuella utvecklingsplaner

Detta skulle kanske kunna benämnas som en av de viktigaste kvalitetskontakterna mellan elev/förälder och skola. Vårt intryck är att det inom detta område satsas mycket på utveckling. Ett stort antal av skolorna använder Portfolio som en grund för dessa kontakter. Dessa skapar trygghet och struktur i kontakterna. Förvaltningsövergripande beslut och planer för detta område finns även i flera kommuner. Uddevalla kommun har infört en s.k. pedagogisk elevmapp i syfte att synliggöra elevens lärande mot uppsatta kunskaps- och sociala mål. En liknande modell finns i Stenungsunds digitala portfolio. I Falkenberg pågår ett liknande arbete där det finns förvaltningsövergripande anvisningar om individuella utvecklingsplaner. En skola i Falkenberg och en i Stenungsund ingår i det nationella projektet "Individuell planering och dokumentation i grundskolan.

Vår upplevelse är att det satsas mycket på inflytande och delaktighetsfrågor. Olika vägar prövas och det finns många goda exempel att dela erfarenheter kring. En framtida fråga kan vara om utvecklandet av mer informella vägar av delaktighet är nödvändiga för att fånga speciella grupper av ungdomar.

Skadegörelse

Detta måste bedömas som en viktig trivsel fråga för elever och personal. En omfattande skadegörelse kan troligen ses som ett av flera tecken på vantrivsel. Det generella in-

trycket är att detta område inte prioriteras speciellt högt. Om det beror på att det inte förekommer skadegörelse eller ej vet vi inte. Det är ovanligt att det förekommer särskilda planer. Partille kommun är ett undantag. Där finns handlingsplaner på förvaltnings- och områdesnivåer. Utförliga rapporter om utvecklingen görs kontinuerligt samtidigt som åtgärdsplaner upprättas. Denna satsning sedan 2002 börjar kommunen nu se resultaten av. Trollhättan har även i sin Mål och resursplan fastställda mål och mått för att följa upp utvecklingen av skadegörelsen. Det anges även vilka andra kommunala enheter som arbetet ska bedrivas i samarbete med. Trollhättan har också byggt upp ett system med säkerhetsombud som inrapporterar all skadegörelse i framtagna blankett till förvaltningen.

Frånvaro

Ett aktivt arbete med att tidigt upptäcka frånvaro är en av viktigaste insatserna för att tidigt kunna stoppa en felaktig utveckling hos eleverna. Det generella intrycket avseende frånvaro är det samma som för skadegörelse, dvs. att detta område inte prioriteras speciellt högt. Det finns få övergripande planer, men förekommer lokala planer på enskilda skolor. Elevvårdsteamens arbete lyfts fram som den viktigaste delen i arbetet. Om det skett minskningar eller öknningar när det gäller frånvaro är därför omöjligt att se.

Mobbing

Mobbing är givetvis en viktig kvalitetsfråga. På alla skolor finns planer för att motverka dessa problem. Intrycket är att detta prioriteras högt i kommunerna. Arbetet kan bedrivas på olika sätt med olika inriktning. Exempelvis lyfter Lidköping fram skolsköterskorna i arbetet. Partille lyfter bland annat fram elevers arbete med livsstil och satsning på elevvårdsteam. Ale nämner, liksom flera kommuner satsningar på att utbilda och engagera kamratstödjare på skolorna.

Övriga goda exempel

Vi vill här speciellt nämna det intressanta jämförelsearbete som Lidköping bedriver sedan flera år tillbaka med fyra andra kommuner inom V5-samarbetet. I detta arbete ger externa utvärderare en utvärdering av respektive kommun enligt i förväg uppställda kriterier. I rapporten finns skolornas svagheter och styrkor beskrivna samt förslag till utvecklingsområden.

Trollhättans kommun bör lyftas fram som ett gott exempel på hur man på kommunfullmäktigenivå med mått och indikatorer följer upp de ovan nämnda kvalitetsområdena. Här finns en rik källa att ösa ur.

Vänersborgs kvalitetsredovisning "Årshjulet" är ett intressant exempel en strukturerad plan över uppföljningar, rapporter, redovisningar med mera.

Kommentar:

I en första omgång fick vi in ett mycket varierande svarsunderlag. Det har visat sig att det är svårt att få en samlad bild av dessa frågor i kommunen. Främst har detta sin förklaring i att förvaltningarna delegerar dessa frågor till respektive enhet. Det har även visat sig vara svårt att få fram mätbara mått inom dessa områden. Därmed är det inte lätt att se förändringar. Goda insatser som görs är därför dåligt dokumenterade och det är därför inte klart vilka effekterna är.

Den vanligaste redovisningen som görs av skolan och som ger en samlad bild är den årliga kvalitetsredovisningen till staten. Det kan därför finnas fog för att fundera över om

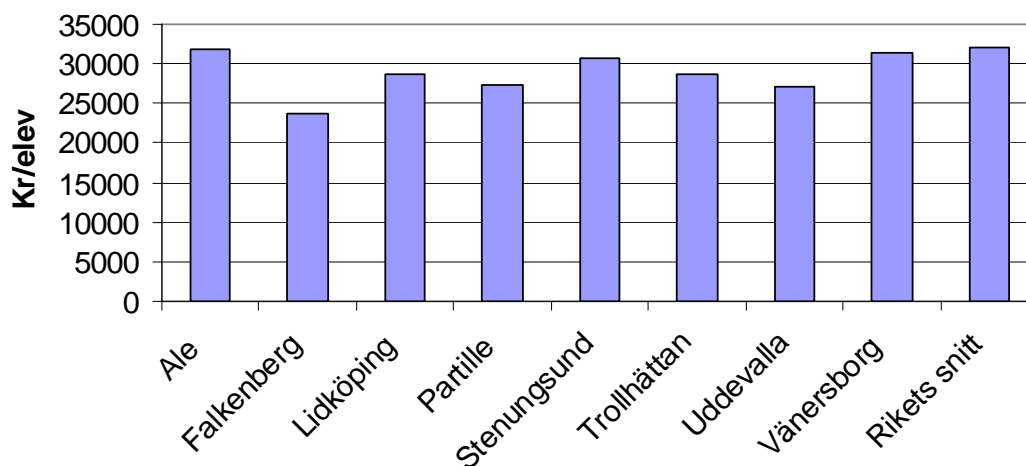
det kommunala perspektivet tillgodoses kring dessa frågor eller om det är det statliga som tar överhand. Om vi har haft svårt att få fram en övergripande bild kring dessa frågor så kan man undra över om den politiska ledningen och tjänstemannaledningen har den nödvändiga informationen för att styra utvecklingen?

Grundskolans kostnader

1. Kostnad, resurser för undervisning per elev

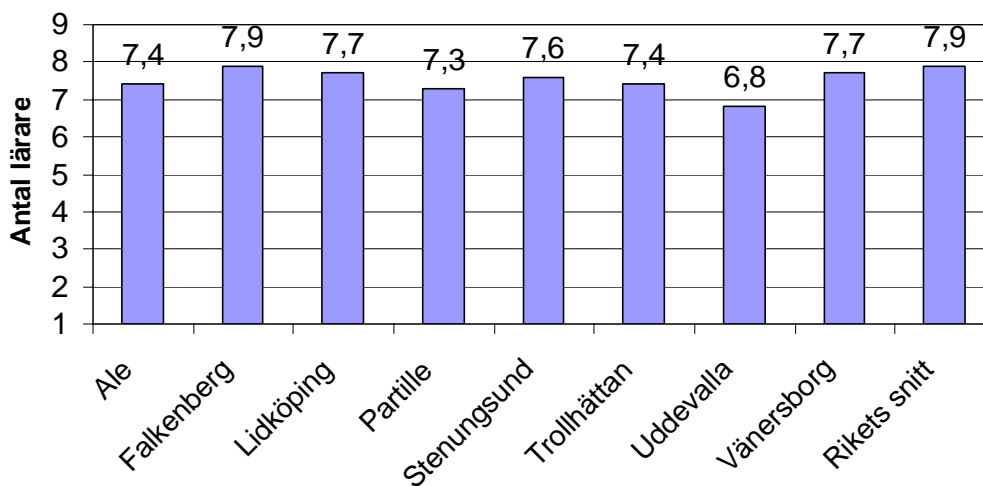
Denna kostnad består framförallt av lärarlöner.

Kostnad för undervisning



Källor: Skolverket

Antal lärare per 100 elever



Källor: Skolverket

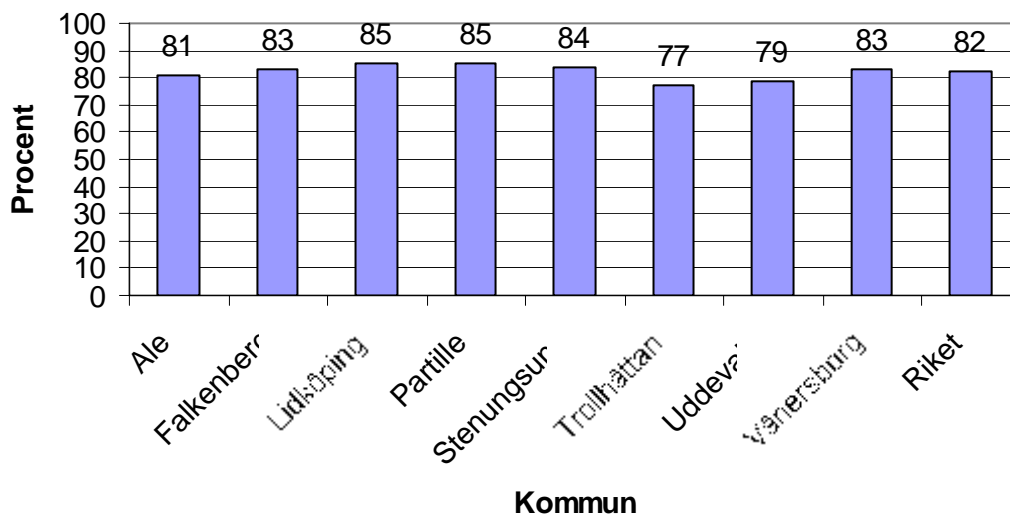
Kommentar:

Denna kostnad består av lärar- och vikarielöner. Vi kan konstatera att alla kommuner i nätverket ligger under eller kring snittet för riket. För att se om denna kostnad har en di-

rekt koppling till lärartätheten har vi lagt med en tabell över antal lärare per hundra elever.

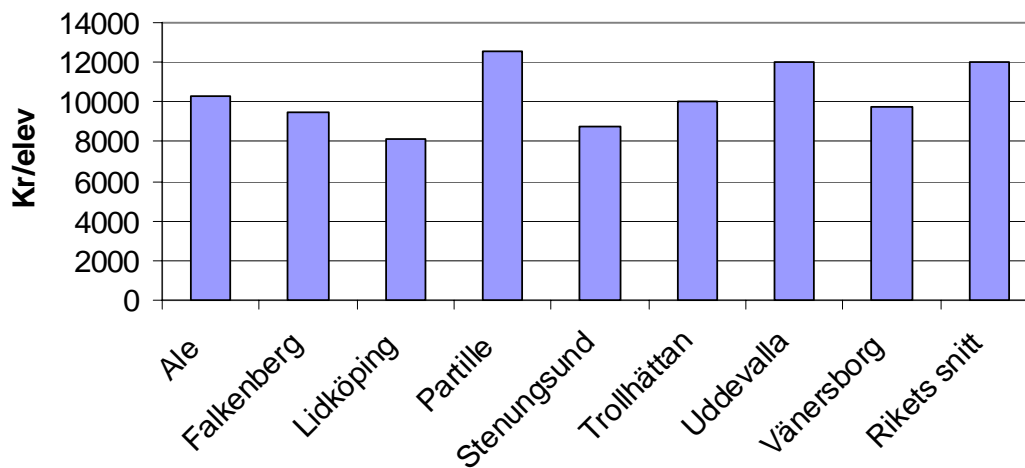
2. Lärares utbildning och behörighet

Andelen lärare med pedagogisk utbildning



3. Kostnad för lokaler per elev

Lokalkostnad



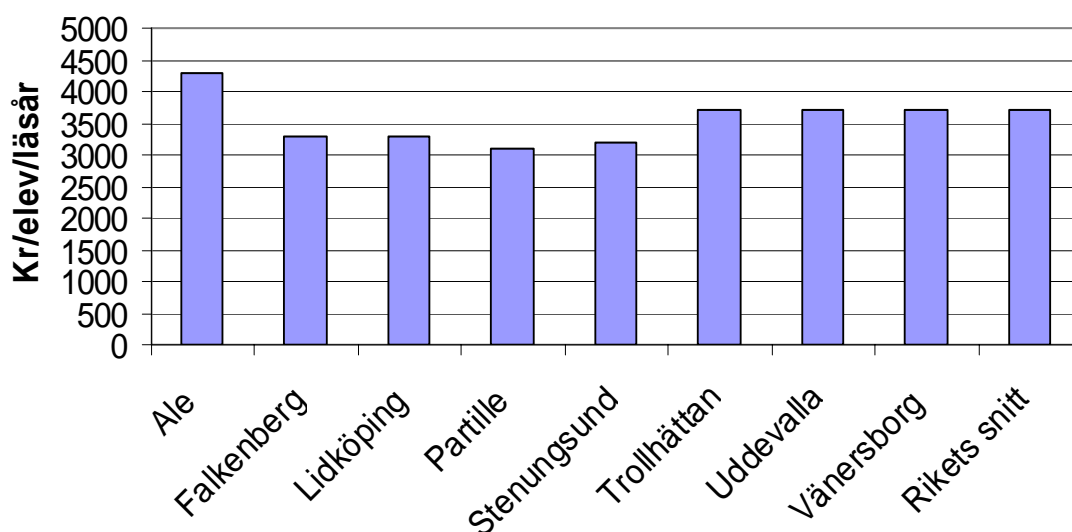
Källor: Skolverket

Kommentar:

Här visar det sig vara stora variationer mellan kommunerna. Orsakerna till detta är okända för projektgruppen. Vi har dock ställt frågan till Lidköping varför de har så låga kostnader. Vi har bifogat deras svar som en utgångspunkt för diskussion.

4. Kostnad för skolmåltider per elev och läsår

Skolmåltidskostnader



Källor: Skolverket

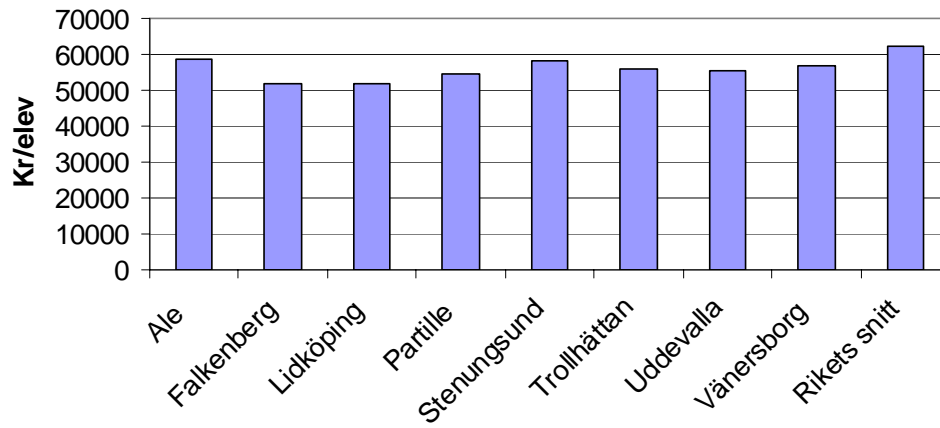
Kommentar:

Skolmåltider är ett återkommande diskussionsämne i kommunerna. Vi har här tagit med kostnaderna för dessa. I dessa uppgifter ingår löner, livsmedel, transporter, administrativa kostnader. Den enda kommun som går utöver rikets snittkostnad är Ale kommun. Orsakerna till skillnaderna är okända för projektgruppen. Frågan väcks om maten är bättre där kostnaderna är höga eller kan det bero på organisation, storkök, med mera? Vad kan vi lära av Partille och Stenungsund?

4.1 Den totala kostnaden per elev i kommunen

I den totala kostnaden ingår lokaler, inventarier, skolmåltider, elevvård, undervisning, läromedel, skolbibliotek, skolläring, administration, kompetensutveckling, elevassistenter och skolvärdar.

Total kostnad/elev i kommunen



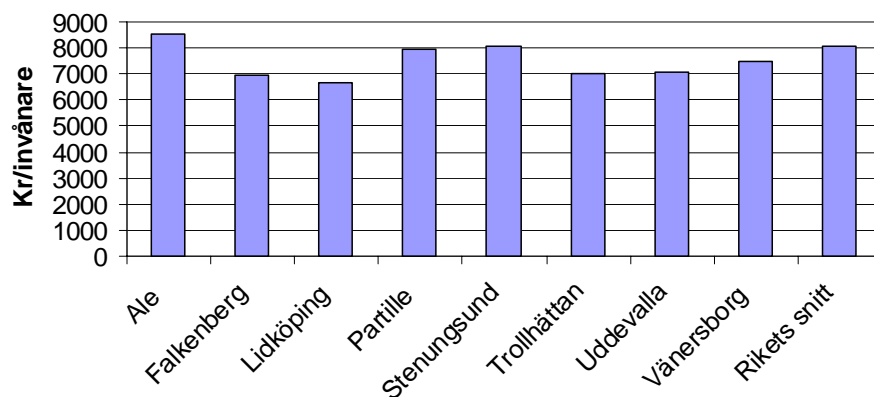
Källor: Skolverket

Kommentar:

Även här finns variationer mellan kommunerna. Alla kommuner ligger dock under rikssnittet för den totala kostnaden.

4.2 Kostnad per invånare för grundskolan

Kr/invånare för kommunens grundskola



Källor: Skolverket

Kommentar:

Detta mått ska ses mera ur ett medborgarperspektiv, där kostnaden ställs i förhållande till skattebetalarna. I förhållande till dessa uppgifter har vi även tagit fram demografiska uppgifter om antalet 7-15 åringar (i procent) i kommunen. Ett högre procenttal leder troligen till en högre kostnad.

Andel av befolkningen 7-15 år, 1 nov 2003

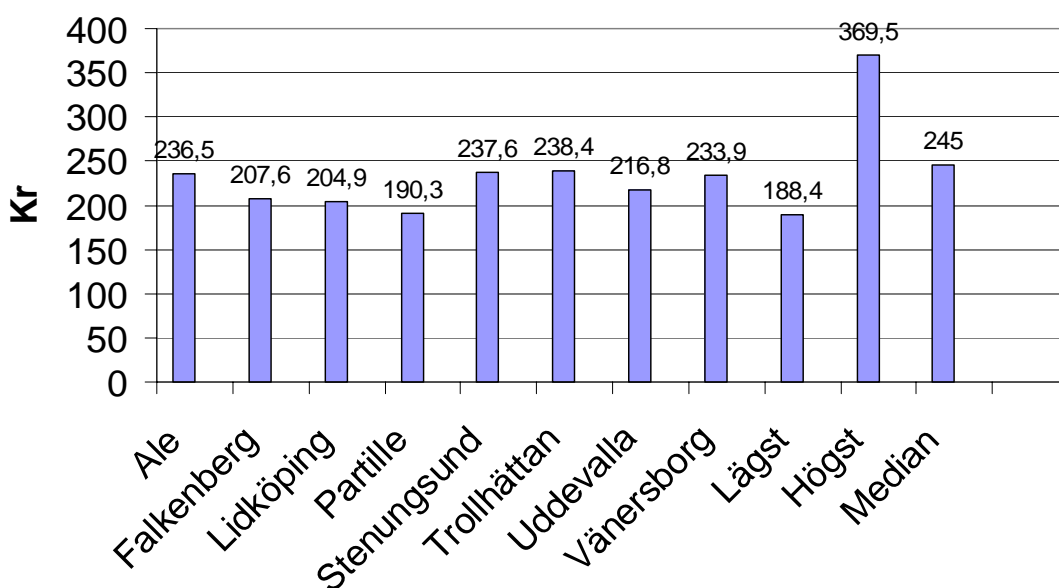
	7-15 år	Totalt	Andel 7-15 år
Ale	3660	26002	14,08%
Falkenberg	5016	39135	12,82%
Lidköping	4655	37107	12,54%
Partille	4788	33204	14,42%
Stenungsund	3000	22216	13,50%
Trollhättan	6693	52932	12,64%
Uddevalla	6175	49844	12,39%
Vänersborg	4670	37019	12,62%

Källa: SCB

Grundskolans effektivitet

Vi har här försökt hitta sambandet mellan studieresultaten och de insatta resurserna. Detta förhållande är inte alltid lätt att hitta, men vi har kopplat ihop det faktiska meritvärdet, dvs. betygen/resultatet, med kostnaden som finns per elev. Vi får då fram ett mått som anger hur pass effektivt vi använder våra resurser. Samtidigt får vi en uppfattning av kostnaden för de resultat vi vill uppnå.

Kostnad i kr/meritvärdespoäng 2002-2003



Källa: Kommunaktuellt

Kommentarer:

Siffrorna är framräknade så att kostnaden per elev för den kommunala grundskolan 2002 (exklusive lokaler och skolskjuts) har dividerats med det genomsnittliga betygsresultatet (meritvärdet) i nian 2002/03. Meritvärdet består av de 16 bästa betygsvärdena i elevens slutbetyg. Godkänt ger 10 poäng, Väl godkänt ger 15 poäng och Mycket väl godkänt ger 20 poäng.

De redovisade siffrorna är ett mått på vad det kostar i kronor att "producera" en meritvärdespoäng. Tabellen skall läsas så att det lägsta resultatet är det mest eftersträvarvärda. Partilles resultat är i stort sett i nivå med rikets bästa. Samtliga kommuner i nätverket har dock goda värden, klart under medianen för riket.

Man kan också notera den stora skillnaden mellan högsta värde för landet (369 kr) och lägsta (188 kr). Det kostar - med angivna förutsättningar - i det närmaste dubbelt så mycket att "producera" en meritvärdespoäng i Överkalix jämfört med Lysekil

Om kostnaderna för lokaler tas med i denna beräkning förskjuts relationerna mellan kommunerna något, men inte särskilt mycket. Inom nätverket är det fortfarande Partil-

le-Lidköping-Falkenberg som har de lägsta kostnaderna per poäng, dock visar nu Lidköping den allra lägsta siffran. Alla kommunerna i nätverket ligger väl till i förhållande till rikets genomsnitt (305).

Kostnad i kr/meritvärdespoäng 2002-2003 med lokalkostnad inräknad

Ale 288
Falkenberg 254
Lidköping 243
Partille 246
Stenungsund 280
Trollhättan 290
Uddevalla 277
Vänersborg 282

Kommunernas redovisning inom områdena delaktighet och inflytande, individuella utvecklingsplaner, skadegörelse, frånvaro och mobbing.

Ale

Planering och uppföljning

Mål och uppdrag i nämndens verksamhetsplan bryts ner i varje skolområdes områdesplan, som tillsammans med skolplan, läroplaner, kursplaner etc, utgör underlag för arbetsplatsens arbete med arbetsplan. Arbetsplanerna följs upp kontinuerligt under skolåret. I juni utvärderar arbetsplatsen resultatet, som sedan blir underlag för skolans kvalitetsredovisning, liksom områdets reviderade områdesplan. Dessa tillsammans med resultat från psykisk och fysisk arbetsmiljöronnd samt medarbetarsamtal ligger till grund för arbetet med kommande budget och verksamhetsplan. Förvaltningens övergripande uppföljning består av betygsstatistik, personalstatistik, årlig enkät till elever och föräldrar, samt områdenas utvärdering av hur väl de uppnått målen i verksamhetsplan och skolplan.

Exempel på resultat inom de fem efterfrågade områdena.

Delaktighet: Det finns ett flertal olika inflytanderåd för eleverna. Införandet av Demokratihandboken har inneburit att det finns skolråd på alla förskolor och skolor och gemensamma minimiregler för dessa. I skolråden ingår föräldrar, personal- och elevrepresentanter. Demokratihandboken infördes 2003 och en första utvärdering kommer att göras under våren 2004. Resultatet används för att förbättra skolrådets möjligheter. Enligt enkätundersökningen 2003 upplever eleverna att inflytandet är större i klass- och elevråd än vid planering av innehåll och arbetssätt i undervisningen. De årliga utvecklingsamtal med elever-lärare, elever-lärare-föräldrar, liksom mellan chef medarbetare utvärderas efter samtalen och resultatet används som underlag för förbättring.

IU: Fler barn och elever med särskilda behov har fått ökat stöd genom att försträkning av elevvårdsteam. Det finns åtgärdsprogram för i stort sett alla barn med särskilda behov. Inom resursenheten har alla elever ett individuellt åtgärds- och utvecklingsprogram eller individuella studieplaner. Enheterna arbetar kontinuerligt med utvärdering av pedagogisk verksamhet och revidering av lokala arbetsplaner. Målet att alla t o m skolår 9 ska ha s.k. Portfolio är uppfyllt när det gäller förskolan och de tidiga skolåren, men inte helt till och med skolår 9. Enligt utvärderingarna återstår en del arbete i de högre skolåren. Det praktiska arbetet med portfolio utvärderas i de lokala skolutvecklingsgrupperna.

Trivsel - skadegörelse: Förvaltningen kodifierar alla kostnader för skadegörelse och rapporterar detta regelbundet till nämnden. Allt fler skolcaféer har startats på högstadieskolorna och ordningsreglerna för dessa har tagits fram av eleverna själva. Detta har både minskat skadegörelsen och ökat trivseln.

Trivsel – frånvaro: Åtgärder som minskat frånvaron är förstärkta elevvårdsteam, ovan nämnda skolcaféer samt att fritidspersonalen, som oftast arbetar på mer än en skola, och

som har god elevkännedom, ser till att eleverna inte befinner sig på andra skolor. Det finns numera en tendens att man oftare stannar kvar på eller i närheten av skolan även om man är frånvarande från lektionen.

Trivsel-mobbning: Vi har satsat på kamratstödare på varje skola, prioriterat personalen i elevvårdsteamet, anställt socialpedagoger m. m. Vi kan inte bedöma om mobbningen ökat eller minskat eftersom de satsningar som gjorts också inneburit att vi blivit duktigare på att upptäcka mobbningen mycket tidigare. Styrningen av verksamheterna från nämnd och förvaltningsledning i att motverka mobbning, rasism och kränkande behandling är tydlig. Det är på den enskilda skolan och i samarbete med föräldrarna som arbetet måste ske och där handlingsplaner ska tas fram. Därför är utgångspunkten att det inte alltid är lämpligt med en övergripande förvaltningsplan eftersom de olika skolorna ser olika ut när det gäller social struktur.

Falkenberg

Delaktighet och påverkan.

Barn- och utbildningsnämnden har principiellt beslutat om flera lokala styrelser där föräldrar ingår. Elever deltar i dessa styrelser som "adjungerade". Rektorsområdena har givits uppdrag att formulera egna mål och handlingsplaner för ökat elev- och föräldrainflytande.

Rapportering till nämnd och ledning sker via kvalitetsrapporter och särskilda uppföljningar.

Rektorsområdena gör årliga enkäter till föräldrarna.

Individuella utvecklingsplaner

Gemensamma och förvaltningsövergripande riktlinjer för arbetet med individuella utvecklingsplaner finns. Dessutom finns planer på rektorsområdesnivå. Utvärderingen sker främst genom intervjuer med rektorer. Kommungemensamma riktlinjer för individuella utvecklingsplaner finns. Dessutom finns gemensamma riktlinjer för åtgärdsprogram för elever i behov av stöd.

En skola -Skogstorpsskolan - har som en av 20 skolor i Sverige varit referensskola på detta område i ett projekt som drivs av Skolverket.

Trivsel

Särskilda planer beträffande skadegörelse och frånvaro finns ej. Handlingsplaner mot mobbning finns på varje skola. Dock finns ett övergripande dokument om arbetet med elevhälsa i olika avseenden. Alla skolor har handlingsplaner och det finns gemensamma riktlinjer för dessa, bl a att de skall fokusera på hälsofrämjande arbete och elevinflytande.

Allmänt

Ett dokument om Elevhälsa har utarbetats. Se även hänvisningar ovan. Syftet är att ge ett samlat stöd till all personal i förskola och skola i deras arbete att ge barnet/eleven bästa tänkbara förutsättningar att utvecklas. Varje rektorsområde har fått uppdraget att

organisera Elevhälsan med anpassning till områdets förutsättningar och struktur. Gemensamma riktlinjer för detta finns.

Lidköping

Politisk styrning

Nämnden presenterar mål för verksamheten och därefter sker en diskussion kring verksamhetens innehåll och utveckling med företrädare för nämnden, förvaltningen och KSAU. Långsiktiga mål för barn- och skolnämnden finns i barn- och skolplanen. Varje område lämnar en kvalitetsredovisning utifrån målen i barn- och skolplanen till nämnden som bygger på redovisningar från enheter och arbetslag. Nämndens politiker får del av resultatet i flera olika steg varefter den politiska viljan dokumenteras i nämndens årliga handlingsplan som ligger till grund för skolornas arbete. Kommunfullmäktige får del av skolornas resultat i årsredovisningen.

Extern utvärdering en del av kvalitetssäkringen

Lidköping är en av fem kommuner som samarbetar kring utvärdering av skolverksamheten i det s k V5-samarbetet. Externa utvärderare gör en utvärdering utifrån i förväg kända kriterier baserade utifrån nationella styrdokument och redovisar styrkor och svagheter, och lämnar ett omdöme utifrån fyra nivåer med förslag på utvecklingsområden.

Delaktighet och påverkan för elever och föräldrar

Barn- och skolplanen ställer krav på att enheterna ska redovisa hur man arbetar för att föräldrarna ska känna sig betydelsefulla och delaktiga i sina barns utveckling. Arbetet med steglöst lärande ska också redovisas, och där betonas att alla barn ska ha möjlighet att skapa kunskaper på det sätt som passar dem bäst och i sin egen takt.

Individuella utvecklingsplaner

Det har inte varit ett krav att ha individuella utvecklingsplaner tidigare, men från hösten 2004 ska alla ha det. Varje enhet har hittills själv valt system. Mycket arbete har lagts ner områdesvis på att förbättra övergångarna under skoltiden – Utvecklingskedjan 0-16 år – med följd att frågan om vad som ska följa eleven har varit central. Portfolio är en av de metoder som använts.

Trivsel: skadegörelse, mobbing, frånvaro

Barn- och skolplanen har ett prioriterat område ”Goda miljöer för utveckling och lärande” som innefattar den fysiska och psykosociala miljön. Man strävar mot att alla elever ska känna den trygghet och stimulans som gör att frånvaron minskar. Särskilda planer beträffande skadegörelse och frånvaro finns inte. Handlingsplaner mot mobbing finns på varje skola. Skolsköterskorna genomför hälsosamtal som täcker in områdena trivsel, frånvaro och mobbing med alla elever i åk 8. Resultaten rapporteras till berörd skola och förvaltningschefen.

De fem undersökta områdena redovisas alla enligt samma modell: plan utifrån enhetens specifika förutsättningar och uppföljning i kvalitetsredovisningen till nämnden där resultaten avgör vad som ska prioriteras kommande år. Redovisningen är mycket inriktad på vad man gör och vilka bevis för måluppfyllelse som finns, men ofta är analyserna tunna och resultaten av åtgärderna oklara.

Projekt timplanefri skola

Kommunen deltar aktivt med 14 skolor i ”Skolor utan timplan med bibehållet uppdrag” på regeringens uppdrag för att se om man kan släppa timplanen för ämnen och ämnesgrupper och hur man i så fall går tillväga. Detta innebär att man byter fokus, från tid till mål, och det avgörande för hur den totalt garanterade undervisningstiden ska disponeras är varje barn och ungdoms behov av tid för att nå målen.

Partille

Delaktighet elever/föräldrar

I skolplan/verksamhetsplan beskrivs hur delaktighet och inflytande skall öka både för elever och föräldrar. Motsvarande finns på områdesnivå som kan bestå av en eller flera skolor.

Förvaltningen mäter årligen genom en enkätundersökning upplevelse av inflytande både ur ett elev- och föräldraperspektiv. Kan följa trender sedan 1998. Resultaten redovisas till politiker och tjänstemän som en del av dokumentet *Årets resultat*. Där finns två tydliga kvalitetsområden- Barns och elevers miljö samt föräldrars upplevelser. Till eleverna ställs frågor om trivsel, inflytande, om de vuxna visar barnen intresse, hjälp med skolarbete, planering tillsammans med sin lärare, redovisning av kunskaper etc. Till föräldrarna ställdes frågor om samarbete skola-hem, utvecklingssamtal, information, påverka skolans arbete, och syn på elevernas medbestämmande och ansvar i skolarbetet. I publikationen *Årets resultat* finns resultat, analys och förslag till åtgärder.

Förvaltningen har ett mycket strukturerat kvalitetssystem. Man utgår från de mål som finns och kvalitetsarbetet riktar sig mot fyra håll – barn, föräldrar, personal och lokaler. En tydlig struktur finns kring kvalitetsarbetet med mål – planering – aktivitet – mätning/analys och åtgärd. Reflektera över resultat leder till lärande och förbättringar i nästa fas av mål, planering, mätning/analys och åtgärd. Allt i en återkommande kretsång – kvalitetscirkeln.

Individuella utvecklingsplaner

Förvaltningsövergripande beslut finns om att utvecklingsplaner skall finnas, metoderna läggs på varje skolområde. Det finns ett gemensamt kvalitetssystem för utvärdering och redovisning. Portfoliomethoden används. De individuella planerna har utvecklats till att innehålla mer av analys för att ge redskap för individuell utveckling. Tidigare var det mer dokument i portföljen med vad som presterats..

Trivsel - skadegörelse

Handlingsplaner finns på förvaltnings- och områdesnivå. Redovisas i kvalitetsredovisningen – *Årets resultat*. Rapporteringssystem finns över skadegörelse per skola, skadetyper och månad, incident veckodag och tidpunkt. Efter detta görs en åtgärdsplan. Börjar se resultat av den satsning som påbörjades 2002.

Trivsel - frånvaro

Finns ingen övergripande handlingsplan över frånvaro. Hantering av ev. problem är upp till varje skola. Hanteras genom utvecklingssamtal och övriga kontakter hem-skola. Beredskap vid elevers frånvaro finns ute på skolorna, förvaltningen har valt att inte ha en gemensam policy.

Trivsel – mobbning

Övergripande handlingsplan finns på både förvaltnings- och områdesnivå. Följs upp av enkäter till elever om förekomsten av mobbning. Mobbning har minskat genom ett system med fokus på elevvårdsarbete (elevvårdsteam, utbildning kamratstödjare, bästa-kompis-aktiviteter etc.) Skolorna arbetar med olika teman ex. livsstil och tjej- och killgrupper för att motverka mobbning och utanförskap. Rapporteras inom ramen för kvalitetsarbete och redovisas i Årets resultat.

Goda exempel:

- Förslag till utveckling av föräldrainflytande i Öjersjö där man konkret beskriver hur man genom en rad åtgärder kan öka föräldrars delaktighet och inflytande i skolan
- Kvalitetsbild Öjersjö område 2003 där man i diagram och text visar trivsel, samarbete, etc.

Stenungsund

Planering, uppföljning och utvärdering

Utöver de nationella styrdokumenterna finns kommunens lokala skolplan. I budgetarbetet beslutas också om årliga styrdokument för resultatenheterna. Den politiska nämnden anger i början av varje läsår vilka prioriterade områden som särskilt skall redovisas i kommande kvalitetsredovisning. Elevers inflytande och delaktighet, arbetsmiljö och trivsel samt resultat på nationella prov och betygsstatistik är områden som alltid lyfts fram. Områdescheferna redovisar föregående läsårs kvalitetsredovisning i augusti och återkommer sedan i oktober med förslag på åtgärder samt lämnar i mars en rapport över vidtagna åtgärder.

Samtliga skolor arbetar med att utveckla sitt kvalitetsarbete, men har lagt tyngdpunkten på något olika områden med hänsyn till förutsättningarna.

De fem undersökta områdena

Delaktighet

Klassråd och elevråd finns på alla skolor, elever i senare skolår i grundskolan är delaktiga vid rekrytering av lärare, matråd och enkäter ges årligen till alla elever om skolmaten och matsalsmiljön. Representanter i skolår 9 deltar i ungdomsfullmäktige, som sammanträder en gång per termin. Elevernas upplevelse av inflytande är hög för de lägre skolåren, men sjunker i senare skolår. Utvärderingen görs genom enkätfrågor till elever som i många fall besvaras tillsammans med föräldrar. De flesta skolor arbetar för att öka medvetenheten om inflytande hos eleverna. En skola har en lokal föräldrastyrelse med viss beslutanderätt.

Individuella utvecklingsplaner

Kommunens lokala skolutvecklingsgrupp följer arbetet med individuella utvecklingsplaner. Några skolor har arbetat länge med digital portfolio – en F-6-skola deltar i ett projekt om ”Individuell planering och dokumentation i grundskolan” som drivs av Myndigheten för skolutveckling. Ett annat område har haft gemensam studiedag för all pedagogisk personal och därefter har en arbetsgrupp tagit fram en metod för att införa IU i områdets förskolor och skolor. Så gott som alla skolor deltar i försöksverksamheten utan timplan.

Skadegörelse

Särskilda planer för att motverka skadegörelse finns inte. På många skolor finns miljögrupper och elevmedverkan vid skyddsronde. Skolor med år 7-9 har skolvärd och skolcafé. En skola har utlovat pengar till elevändamål vid utebliven skadegörelse och sett goda effekter av detta.

Frånvaro

Särskild plan för att motverka frånvaro finns inte. Problem med hög frånvaro behandlas individuellt. Föräldrakontakt, inblandning av elevvårdsteam och ev behandling i elevvårdskonferens leder fram till åtgärdsprogram för att avhjälpa problemen. Frånvaro uppfattas inte som ett allmänt problem.

Mobbning

Samtliga skolor har planer för att motverka mobbning och kränkande särbehandling. Man arbetar med värdegrundsfrågor, har kamratstödare, kompisamtal eller liknande och har handlingsplaner för att ta itu med den mobbning som ändå förekommer. Detta område redovisas varje år i skolornas kvalitetsredovisningar. Man gör elevenkäter årligen för att få fram elevernas uppfattningar och vissa skolor redovisar klara förbättringar. Någon annan skola har sämre resultat men satsar kraftfullt på att förbättra situationen.

Trollhättan

Styrning

Trollhättans Stad styrs ytterst av mål och resursplanen (MRP) som antas av Kommunfullmäktige vid varje mandatperiods början. Den revideras varje år. MRP innehåller en för organisationen gemensam vision och grundläggande värderingar som skall genomsyra all verksamhet. Respektive nämnd får i MRP ett antal uppdrag som skall genomföras under en treårsperiod. Under varje verksamhetsområde finns en verksamhetsinriktning och ett antal s.k. ”verksamhetsuppdrag”. Grundskolan har 6 st. verksamhetsuppdrag. Varje verksamhetsuppdrag innehåller 1-4 indikatorer som är mätbara (ekonomi, volym eller kvalitet) och målsatta till respektive år i perioden. Dessa verksamhetsuppdrag bryts i sin tur ned av nämnden till ytterligare ett antal mål, s.k. effektmål. Dessa effektmål utgör det viktigaste i det kontrakt som skrivs med respektive enhet. Respektive enhet upprättar egna handlingsplaner för hur detta målen skall uppnås. MRP:ns verksamhetsuppdrag angående grundskolan finns dom en del i skolplanen i Trollhättans Stad.

Uppföljning

Grundskolans och skolplanens verksamhetsuppdrag och effektmål följs upp genom de kvalitetsredovisningar som sammanställs varje år. I dessa redovisningar skall enheterna ange måluppfyllelse och en analys utifrån uppnått resultat, samt förslag till åtgärder för utveckling. Dessa kvalitetsredovisningar sammanställs och utgör grunden i verksamhetsboks slutet som per verksamhetsuppdrag till kommunfullmäktige redovisar måluppfyllelse och analys, samt förslag till utvecklingsåtgärder.

Delaktighet och påverkan för elever och föräldrar.

Verksamhetsuppdrag i MRP: "Föräldrar och elever skall ha inflytande över verksamheten." Här finns två indikatorer. "Minst 90 % av elever och föräldrar i år 3, 5 och 8 skall uppleva sig ha möjlighet till inflytande." och "Kontinuerligt återkommande samverkansforum för föräldrar skall finnas på alla enheter." Uppdragen utvärderas genom årligen återkommande enkäter till elever och föräldrar.

Individuella utvecklingsplaner

Verksamhetsuppdrag i MRP: "Samtliga elever skall ha individuella utvecklingsplaner som följer och beaktar elevens utveckling, för att skapa kontinuitet i elevens utveckling och lärande." Indikatorerna är "alla föräldrar skall ges möjlighet att i samverkan med skolan, upprätta en individuell utvecklingsplan för sitt barn (årliga enkäter bland föräldrar till elever i år 3, 5 och 8)", "Minst 90 % av elever och föräldrar i år 3, 5 och 8 skall känna sig nöjda med de kunskaper som eleven fått i skolan" (årliga enkäter) och "andel elever som i år 9 uppnått minst G i Sv, Eng, Ma skall öka".

Trivsel frånvaro – mobbing

Verksamhetsuppdrag i MRP: "Varje skola skall ha en miljö där ingen utsätts för kränkande behandling." Indikatorer är "Antalet upplevda mobbningsfall skall minska (årliga enkäter bland elever i år 3, 5 och 8)", "andelen ogiltig frånvaro i förhållande till elevantal skall minska", "andel tillbud/olycksfallsrapporter i förhållande till elevantal skall minska" och "minst 90 % av elever och föräldrar i år 3, 5 och 8 skall känna sig nöjda med den trygghet som skolan erbjuder (årlig enkät bland föräldrar och elever)".

Trivsel skadegörelse

Verksamhetsuppdrag i MRP till förvaltningsledningen för utbildningsförvaltningen: "Kostnader för stöld och skadegörelse skall minska på fastigheter och inventarier i verksamheten." Uppdraget skall utföras i samverkan med säkerhets- och fastighetsverksamhet." Indikatorer: "antalet inrapporterade incidenter och kostnader för skadegörelse, stöld, m.m. skall minska"

På förvaltningsövergripande nivå finns en samordnande säkerhetsgrupp som arbetar med åtgärder. Alla skador rapporteras av säkerhetsombud på varje skola på färdigt rapportformulär. Skadekostnader skall anges. Sammanställs centralt och rapporteras till nämnd.

Uddevalla

Planering, uppföljning och utvärdering

Nämndens verksamhetsplan för kommande treårsperiod anger strategier och framgångsfaktorer för övergripande arbete. I skolplanen bryts detta ned i olika målområden, t.ex. inflytande och delaktighet samt trivsel och trygghet. Skolorna kan sedan utifrån sina respektive förutsättningar i större eller mindre grad lägga tyngd på detta i de lokala måldokumenterna. Varje år rapporteras resultaten i förvaltningens samlade kvalitetsredovisning där uppföljningen sker mot angivna målområden. Resultaten värderas verbalt av professionella på skolan och därefter av barn och utbildningsnämnden. Det finns idag inga gemensamma utvärderingsrutiner men förvaltningsledningen har tagit fram förslag på flertalet verksamhetsmätt för resultatuppföljning. Dessa anses kunna sättas i bruk när ett fungerande IT-stöd finns.

Koppling till resultat och vidtagna åtgärder är mot bakgrund av underökningens olika områden än så länge svag på en förvaltningsövergripande nivå. Många och bra exempel finns på vidtagna åtgärder – handlingar - men dokumentation om effekter av åtgärderna saknas i flera fall. Uppföljningsrutinerna är under utveckling utifrån ett mer förvaltningsövergripande synsätt där strukturen ska innefatta vad som ska följas upp (kvantitativ eller kvalitativt), av vem, till vem och hur ofta. Detta regleras inom ramen för Uddevalla kommuns totala ledningssystem.

De fem undersökta områdena

Delaktighet: Ungdomsfullmäktige har införts och kopplats till skolornas organisation av det formella elevinflytandet. Elevskyddsombud och barnskyddsombud (vuxna företrädare på varje för- och grundskola) har införts för att öka delaktigheten i för- och grundskolan. På gymnasiet har införts s.k. programråd. Effekter redovisas i respektive skolas kvalitetsredovisning.

IU: Hösten 03 infördes efter nämndsbeslut en s.k. pedagogisk elevmapp i syfte att synliggöra elevens lärande mot uppsatta kunskapsmål och sociala mål. En särskild grupp bestående av specialpedagoger ansvarar för uppföljning och rapportering till förvaltningens ledningsgrupp. En samlad dokumentation ges till nämnden. En effekt som påvisats är att elevvårdsärenden löses snabbare och enklare. Betydligt färre ärenden går till elevvårdskonferens EVK.

Skadegörelse

Viss otydlighet råder kring underlagsdokumentation. Tekniska kontoret, som har fastighetsansvar, för skadestatistik där både kostnad och typ av skada definieras. Statistiken rapporteras inte till barn- och utbildningsförvaltningen eller berörda politiker. Åtgärder för minskad skadegörelse har vidtagits t.ex. genom att vaktbolag anlitas för övervakning. Eventuella effekter redovisas i berörd skolas kvalitetsredovisning.

Frånvaro

Ett gemensamt system för frånvarorapportering är under införande. Systemet innefattar inte åtgärder. Rapportering kommer att ske genom centrala verksamhetsmåt i kvalitetsredovisningen. Något arbete med att minska eleverns frånvaro finns ännu inte redovisat.

Mobbing

Central utvärdering eller konkreta exempel på åtgärder är inte redovisade. Hänvisning till respektive skolas kvalitetsredovisning.

Vänersborg

Utgångspunkten är Mål- och resursplanen och kommunens lokala skolplan. Rektor ansvarar för att skolplanen tas upp i den lokala arbetsplanen (värdegrund, utveckling, kunskaper, normer och värden, elevens ansvar och inflytande, skola och hem, skola - förskola - skolbarnomsorg, skolan och omvärlden, bedömning och betyg, personal, organisation, div. rutiner) och att det där framgår hur den årliga uppföljningen genomförs.

Områdescheferna är ansvariga för att en sammanställning och analys av samtliga enheters uppföljningar sker. Områdescheferna lämnar en gång per år analys och förslag på åtgärder till förvaltningschefen.

Barn- och ungdomsförvaltningen följer upp hur resurserna till barn i behov av särskilt stöd har fördelats och använts. Barn- och ungdomsförvaltningen ansvarar för att en fördjupad utvärdering / kvalitetsgranskning genomförs vid alla skolorna. Inriktningen på varje års kvalitetsgranskning beslutas årligen av nämnden.

Kvalitetsredovisningen (beskrivning och värdering av arbetet och verksamheten, indikatorer, analys och bedömning av hur verksamheten når nationella mål, beslutade åtgärder m a a bristande måluppfyllelse) följer ett årshjul;

Januari: Enkät med utgångspunkt i Mål- och resursplan in.

Februari: Beslut ang. Wårnersonpengar.

Mars: Kvalitetsredovisning klar.

April: Beslut om kvalitetsområde, elev / föråldraenkät ut, kvalitetsredovisning till Skolverket.

Maj: Utvärdering med hjälp av BRUK, inrapportering av LUS, utvärdering och ansökan Wårnersonpengar.

Juni: Betygsstatistik, nationella prov, BRUK och elev / föråldraenkät inrapportering. Varje skola väljer eget kvalitetsområde. LUS-resultat sammanställs.

September: Analys av hur Wårnersonpengar använts. Varje skola informerar elever / föråldrar om aktuella kvalitetsområden, första nulågesbedömning utifrån BRUK.

Oktober: Arbetsmiljöenkät.

November: Inrapportering LUS.

December: Enkät med utgångspunkt i Mål- och resursplan ut.

Lidköpings kommentarer till lokalkostnaderna

Generellt är det svårt att jämföra lokalkostnader eftersom mycket beror på vad som redovisas var. I jämförelser med andra kommuner i Förvaltningsnyckeln hamnar Lidköping i mitten. Måttet där är enbart en jämförelse av driftkostnader eftersom man anser att det är för komplext att göra vettiga jämförelser för alla kostnader. Modellerna för hur kommunerna hanterar sina fastighetsfrågor varierar för mycket.

Några praktiska saker som kan påverka hur statistiken redovisas och vara anledning till felkällor:

- Fastighetsskötseln som sker med egna vaktmästare inom grundskolorna bör vara med i skolornas lokalkostnader. Detta kan vara en felkälla som gör Lidköping billigare.
- Förvaltningarna betalar själva sina elkostnader. Om detta redovisas olika i olika kommuner kan det påverka rapporterade lokalkostnader.

Utvecklingsarbete som kan ha "lönat" sig:

- Fastighetskontoret i Lidköping är med i Förvaltningsnyckeln och får på så sätt del av utvecklingen inom området och kan där få effektivitetstips och förbättringar.
- Fastighetskontoret har under många år jobbat med energieffektivisering.

Redovisningstekniska frågor som kan ha betydelse:

- Internhyran beräknas efter en annuitetskalkyl. Det gör att hyreskostnaden är konstant under hyresperioden. Det här systemet används inte överallt, och kan också vara en felkälla.
- Fastighetskontoret finansierar sina anläggningstillgångar med interna lån i stället för externa.

Organisationsfaktorer:

- Troligen har Lidköping en effektiv organisation på fastighetssidan. Totalt för lokalerna har Lidköping på sin lokalyta 24 personal men i Falköping som har exakt samma yta är personalen 34.
- Lokalerna utnyttjas på ett bra sätt, >99 % utnyttjas.
- Skolorna kan ha en högre elevtätthet än andra kommuner. Dessutom är skolorna relativt gamla. (Endast en nybyggd skola finns inom grundskolans och gymnasieskolans samtliga skolenheter.)

God politik:

- Goda resultat bakåt i tiden har inneburit att man kunnat hålla ett bra underhåll av fastighetsbeståndet. Detta är kostnadseffektivt och minskar underhållskostnaderna. Dessutom sker det mesta av underhållet med egen personal, vilket sänker kostnaderna.
- Fastighetskontoret har genom en sjunkande räntesats på de interna lånen fått lägre kapitalkostnader under tiden. Detta har fastighetskontoret fått behålla och har genom detta kunnat hålla en god standard på lokalerna samtidigt som man redovisat positiva resultat.

Övrigt:

- Under 1990-talet förberedde kommunen många projekt med beredskapsarbetare vilket innebar att en del av kostnaderna för arbetsinsatsen (30%) betalades av staten.