

Landsbyggsdialog



Bokenäs bygdegård 2025-03-27

**Uddevalla kommun i samarbete med
Bokenäsets Framtid**

Programmet börjar 18.30 (fika från 18.00)

Välkomna!



Per Rune Karlsson, Bokenäsets Framtid

Martin Pettersson (SD): kommunstyrelsens ordförande samt ordförande i landsbygdsrådet

Krister Olsson: Moderator

Syfte med landsbygdsdialog



- Ett tillfälle för dialog mellan kommunen och boende utanför Uddevalla tätort i frågor som är aktuella för invånarna som bor där
- Forum för information, dialog och möjlighet att lyfta idéer och önskemål
- Dialogerna genomförs en gång per år i de tre kommundelarna Bokenäset, Ljungskile/Forshälla, samt Lane-Ryr
- Återkoppling sker via kommunens hemsida och i landsbygdsrådet



Landsbygdsrådet

- Rådgivande organ till kommunstyrelsen
- Åtta representanter från tre landsbygdsområden valda på ett år
- Ger råd i frågor som rör Uddevallas landsbygdsområden
- Landsbygdsrådet planerar landsbygdsdialoger och arbetar uppföljande



Representanter Landsbygdsrådet



Kommunstyrelsen

Martin Pettersson (SD), ordförande
Stig Olsson (KD)
Anna-Lena Heydar (S)

Bokenäs och Skredsvik

Per Rune Karlsson
Josefin Björkdahl Larsson
Yngve Andersson, ordförande, Skredsvik
PRO

*Samordningsansvarig förening:
Bokenäsets framtid*

Ljungskile/Forshälla

Susanne Hillberger
Barbro Bråthen
Gunnar Henning

Samordningsansvarig förening: Ljungskile samhällsförening

Lane Ryr

Torsten Niklasson, Lane Ryrs bygdegårdsförening
Bertil Sköld, Lane Ryrs fiber

*Samordningsansvarig förening: Lane-Ryrs
bygdegårdsförening*



Förhållningsregler

- Tid för frågor och svar efter informationen
- Räck upp handen
- Använd mikrofon när du pratar



Övrigt och praktisk info



Säkerhet

Toaletter

Fotografering (bilder som tas under kvällen kan komma att publiceras – meddela om någon inte vill vara med)





Kvällens agenda



18:30 Kommunstyrelsens ordförande och Bokenäsets Framtid hälsar välkommen

18:40 Uppföljning av 2024 års dialog

- *Bokenäs skola och förskola*
- *Badplatser*
- *Infrastrukturfrågor*

19:10 Skolskjutsfrågor – genomförda åtgärder och planering för HT 2025

19:30 Paus 10 min

19:40 Krisberedskap och civilt försvar

20:05 Kärnkraftsproduktion i Uddevalla

20:25 Övriga frågor

20:30 Avslutning

Uppföljning av 2024 års dialog



Bokenäs skola och förskola

Ulrika Skall Billborn, avdelningschef grundskola 7-9 och anpassad grundskola
Ulf Hjortfeldt, rektorsresurs
Roger Ekeroos (M) ordf barn- och utbildningsnämnden



Lokaler Bokenäs skola



- Vi har två lokaler med tillfälligt bygglov på området. Skolans 100 kvm på fotbollsplan samt förskolans moduler direkt utanför deras del.
- När Bokenäs förskola flyttar in i nya lokaler 2027, kommer skolan att överta de gamla permanenta lokalerna. Hur lokalerna ska användas bestäms av verksamheten och viss lokalanpassning kan behöva göras.
- När man tar över förskolans gamla lokaler görs också en bedömning av behovet av att använda skolans modul. Om behov inte längre finns kommer modulen att rivas.

Tillagningskök tankar?



Det här vet vi just nu:

- 2021 gjorde en kökskonsult inventeringar av kommunens kök. Köken graderas från 1-4, där 1 var sämst.

Det man tittade på var att leva upp till att producera säker mat och arbetsmiljö.

- Köket på Bokenäs graderades till 1. Köket lever inte upp till dagens krav. Nu får man lappa och göra så gott man kan.

Ett alternativ man tittat på är att förändra, när nya centralköket står klart i Källdal sommaren 2027, är att Bokenäs blir ett mottagningskök. Där gör man pasta, potatis, grönsaker mm. Proteinet kommer iså fall från centralköket.

- En anledning till detta i så fall är att det är svårt att rekrytera kockar. Ett mottagningskök bemannas oftast med måltidsbiträde, vilket gör det lättare

Badplatser på Bokenäset

Christer Sundgren, Kärr
Malin Berntsson, Hälleback
Per Rune Karlsson, Skår

John Alexandersson (SD), vice ordf kultur- och fritidsnämnden



Aktuella infrastrukturfrågor

Emelie Larsson, strateg infrastruktur och kollektivtrafik



Projekt i Regional plan 2022-2033



Större namngivna vägätgärder	Genomförande			Medel i plan 2022-2033, mnkr	Total kostnad 2022-2033, mnkr
	2022-2025	2026-2029	2030-2033		
Väg 168 Ekelöv - Kareby <i>Val av korridor pågår</i>	X	X		344 (258)	560 (442)
Väg 161 Rotvik - Bäckén		X	X	270	270
E20 / Rv40 Tvärförbindelse	X	X	X	138	318
Väg 41 Sundholmen -	X				
				Förstärkt satsning i stråk	Medel i plan, mnkr
				Göteborgsregionen, Kollektivtrafikätgärder	50
				Göteborgsregionen, Cykelätgärder	25
				Göteborgsregionen, Obundna medel	100
				Fyrbodalen, Väg 161 Cykelätgärder	40
				Fyrbodalen, Väg 161 Trafiksäkerhetsätgärder	40



Trafikverkets projekt väg 161, Rotvik-Bäcken



- Arbete med vägplan för att utreda utformning och placering påbörjad i januari 2025.
- Det som utreds är mötesfri väg i befintlig alternativt ny korridor samt gång- och cykelväg/gång- och cykelmöjlighet.
- Tidigt samråd planerat till **torsdagen den 22 maj i Stadshuset**. Trafikverket kommer att gå ut med mer information närmare inpå.
- Tips! Håll koll på Trafikverkets [projekthemsida](#) för åtgärden.

Trafikverkets genomförande- väg 161

Bäcken-Bokenäs

- 2,1 km separat gång- och cykelväg (Nybygget-Bokenäs bygdegård) parallellt med väg 161. Arbete med vägplan planeras starta under 2026.
- Vänstersvängfält och gångpassage vid korsning med väg 802. Genomförande samordnas med gång- och cykelväg.
- Sidoområdesåtgärder på sträckan Bäcken-Nybygget. Genomförande planerat till år 2029 (Preliminärt).

Bokenäs kyrka-Skår färjeläge

- Cirka 2,2 km separat gång- och cykelväg parallellt med väg 161. Arbete med vägplan planeras starta under 2026.
- Pendelparkering, passage med mittrefug och förbättrat hållplatsläge vid Prästgårdsvägen. Genomförande samordnas med gång- och cykelväg.

Trafikverkets åtgärdsvalsstudie



Trafikverkets genomförande- Väg 160

- Förlängning av gång- och cykelväg (180 m) till närliggande korsning vid Sundsandvik. Byggnation under 2025.



- Vänstervängfält planeras vid Hafsten. Placering ska utredas. Ej tidsatt.

Justeringar allmän kollektivtrafik (Västtrafik)



- **Linje 840 (Lysekils sjukhus – Kampenhof)**

Linjen trafikerar via Jordfall med en tur på morgonen i riktning mot Uddevalla och en tur på eftermiddagen i riktning mot Lysekil. Tidtabell anpassad gentemot gymnasieskolans start- och sluttid. Gäller skoldagar.



Frågor?



Skolskjutsfrågor

Genomförda åtgärder och planering inför HT 2025

Ulrika Skall Billborn, avdelningschef Grundskola 7-9 och anpassad grundskola
Ulf Hjortfeldt, rektorsresurs



Innehåll



- Vilka justeringar är gjorda under hösten?
- Hur tänker vi om nästa läsår?

Justeringar gjorda under hösten 2024



- **Grundskola:**

- Skolskjuts vid extra studietid
- Kompisåkning - startade på prov den 11 november och har fortsatt under våren
- Det är justerat att syskon åker samma skolbussar
- Elever som bor längs väg 161 har beviljats skolbuss istället för busskort pga trafikutredning

- **Gymnasiet:**

- Dialog med Västtrafik som numera trafikerar Jordfall (för gymnasieeleverna)
- Gymnasieelever boende vid Kavlanda och Finnsland kan ansöka om att få åka med skolbuss

Så här fungerar det om man vill ta med sig en kompis hem på skolbussen:



- Man kan ta med sig en kompis per resa.
- När man kliver på bussen frågar man chauffören om det finns plats för kompis.
- Om chauffören bedömer att det finns lediga platser, går det bra att kompiserna åker med.
- Om chauffören bedömer att det inte finns lediga platser, är det tyvärr inte möjligt med kompisåkning den dagen.

Nästa läsår



- Ny tid för skolstart från 8.25 till 8.30. Bussbolag och skola önskar förskjuta starten 5 minuter för att minska stress. Det påverkar inte sluttider eftersom skolan idag har gjort mer tid än timplanen kräver.
- Extra studietid måndagar 13.30- 15.30 Avgång skolbuss 15.40
- Det går två avgångar från Bokenäs skola och det kommer att fortsätta nästa läsår
- Fredagar slutar alla 13.30

Nästa läsår



- Just nu pågår ett gediget arbete. Varje rektor lämnar in ramtider för skolskjuts där också extra studietid finns med i ramtiderna. (Extra studietid gäller för elever årskurs 4-9)
- Planering sker tillsammans med Uddevalla skolskjutsbolag för att organisera på bästa sätt.
- Ansökan för skolskjuts öppnar den 1 april. Kom ihåg att söka!
- Vill du att ditt barn ska delta på extra studietid kommer ni att få ansöka månadsvis. Detta på grund av att det är onödigt att köra en tom buss fram och tillbaka till Bokenäs. Då kan man anpassa volymen. (Idag står fem bussar och väntar på elever)



Paus 10 minuter



Krisberedskap och civilt försvar

Björn Segelod, säkerhetschef



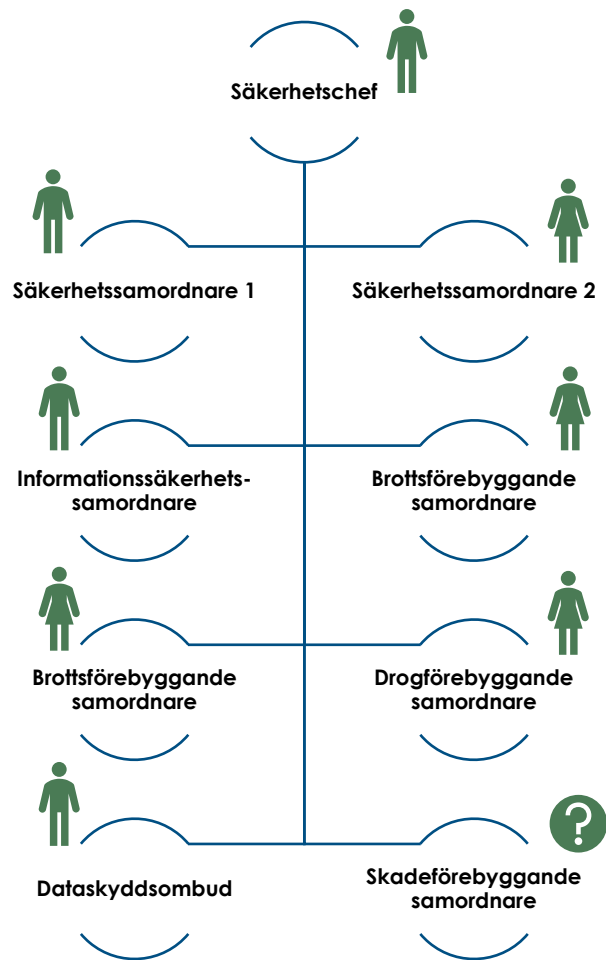


Krisberedskap och Civilt försvar

Vad är det kommunala uppdraget egentligen och med vilka resurser genomförs detta?



Säkerhetsorganisation – Trygghet och samhällsskydd.



Krisberedskap och civilt försvar	Säkerhetsskydd	Informationssäkerhet och Dataskydd	Brottsförebyggande samordning
Förebyggande trygghetssamordning	Drogförebyggande samordning	Hot och våldshantering	Verksamhetsskydd.

Budget omslutning exklusive investeringar är cirka 15 miljoner varav 2,7 miljoner är stadsbidrag.

Stadsbidraget är dock villkorat och får inte användas på annat sätt än till personal inom krisberedskap, civilt försvar eller säkerhetsskydd

Kommunen är beredskapsmyndighet

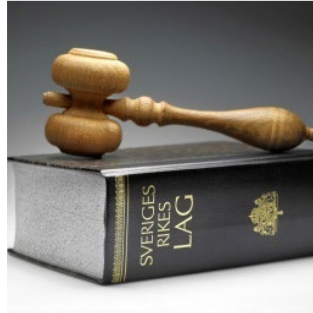


**Kommunen har både
utföraransvar och
samordningsansvar.**

**Det finns inget separat
civilförsvar som under
kalla kriget.**

**Kommunen kan inte
avtala bort sitt ansvar.**

Vilka ingående delar avgör inriktningar av arbetet?



Lagar och
avtal

Politisk vilja

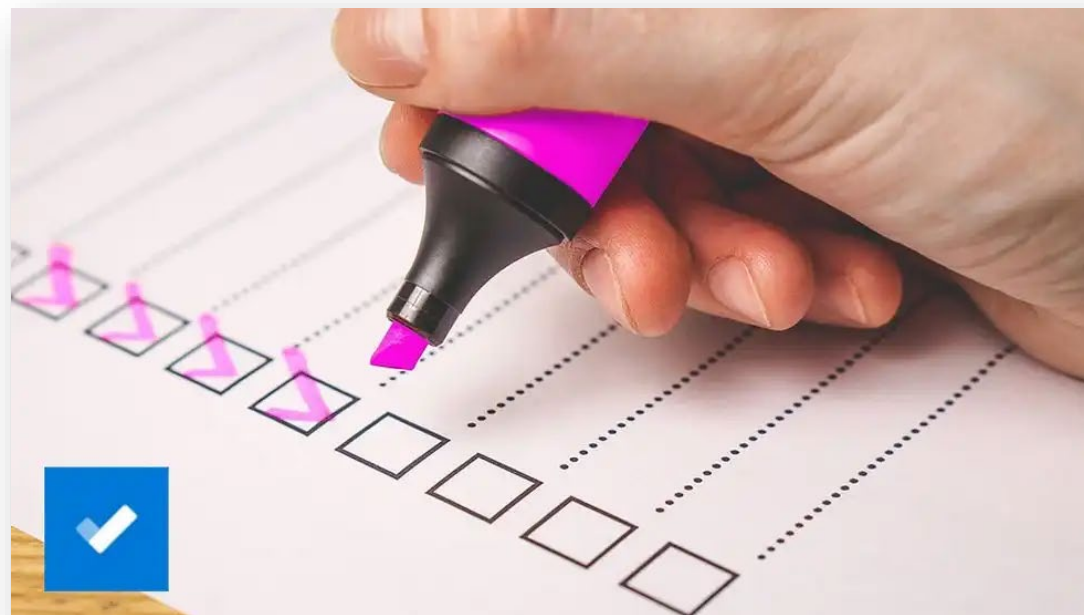


Resurser

Kommunens uppdrag rörande krisberedskap (lag och avtal)



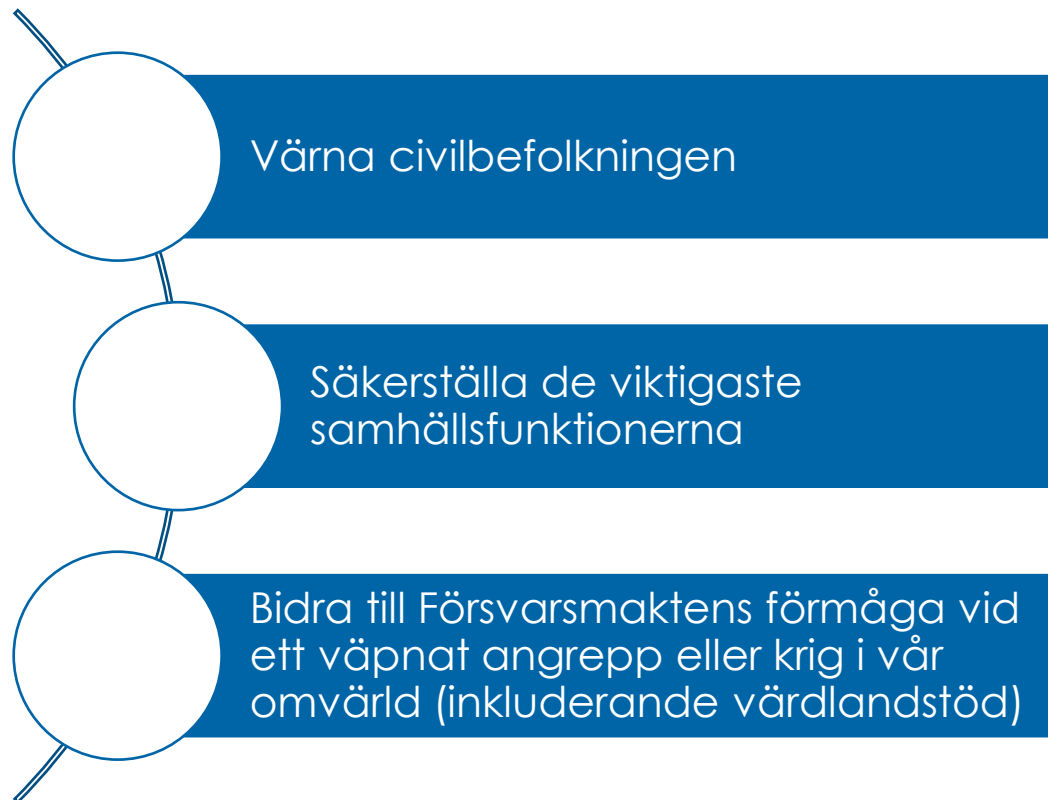
- risk- och sårbarhetsanalys
- planering för kriser
- geografiskt områdesansvar
- utbildning och övning
- rapportering
- höjd beredskap



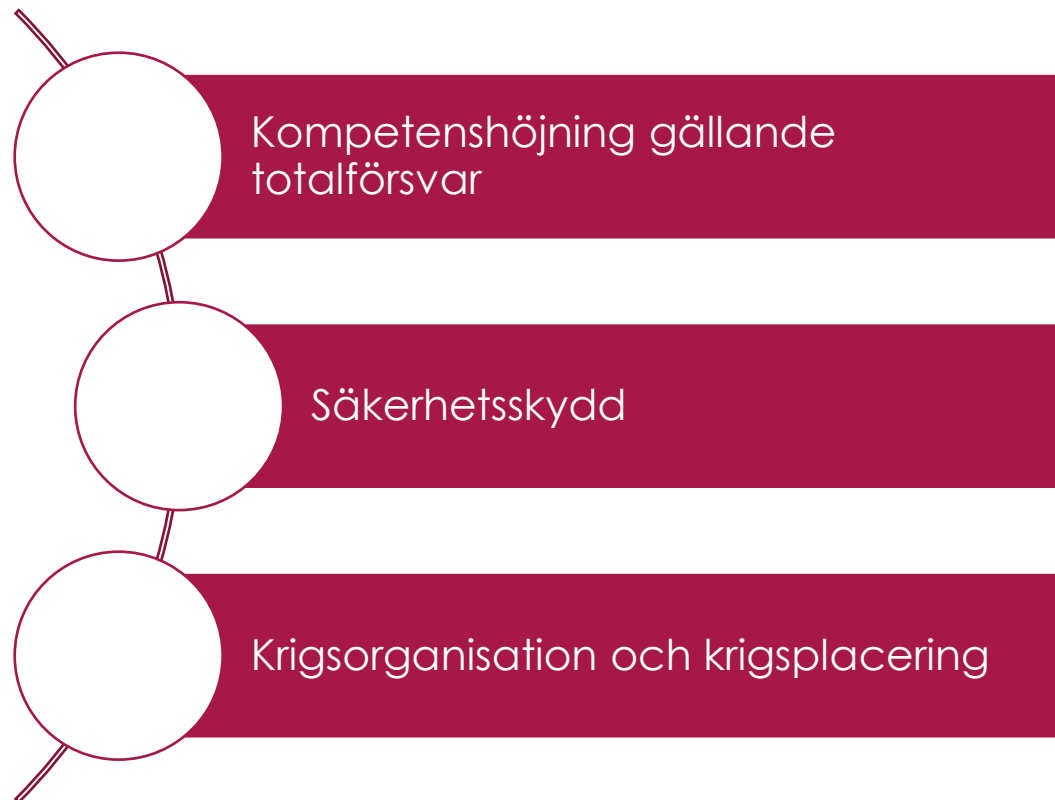
Civilt försvar eller höjd beredskap



Målsättningar (statliga mål)



Prioriterade uppgifter (statliga mål)



Vad innebär en kommunal samverkan i kriser?

Räddningstjänsten

Försvarmakten

Länsstyrelsen

Trafikverket

Polisen

NU-sjukvård och Närhälsan

Friskolor

Kustbevakning

Kriminalvården

Annan Kommun

Statliga tillsynsmyndigheter

Samverkan sker alltid på myndighetsnivå.

- Juridiska aspekter
- Ordinarie uppdrag
- Möjligheter till gemensam lägesbild.
- Underlätta prioritering.
- Klargöra kritiska beroenden.

Samverkan sker oftast via.

- Telefon
- Samverkanskonferens
- Personbesök
- Digital rapporteringsfunktioner
- Krypterade rapporteringsfunktioner
- Reservsambandsmedel

Hur är det med teknisk utrustning och skydd?



Skyddsrum



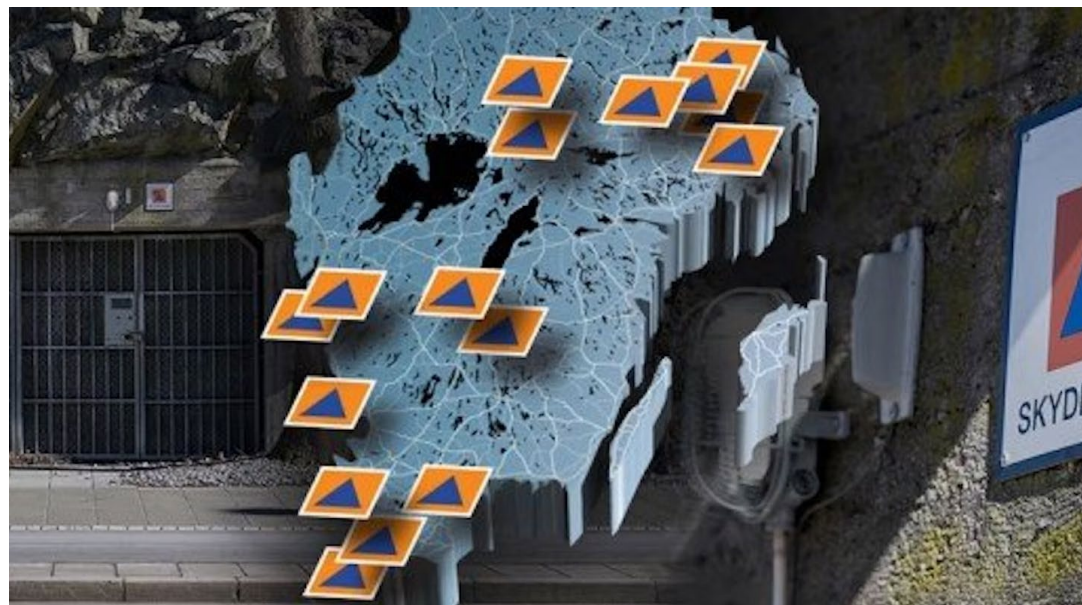
Hesa Fredrik



Trygghetspunkter

Om skyddsrum

- Sverige har byggt näst mest skyddsrum i världen sett till antalet innevånare.
- De flesta skyddsrum byggdes i perioden 1945 – 1990. Efter detta byggdes få eller inga skyddsrum.
- Planeringen bygger alltså på risker för bombkrig mot centralorter.
- Alla kommuner och orter har inte skyddsrum.
- MSB är den verksamhet som sköter skyddsrummen i hela landet. Kommunerna har ingen roll mer än skötsel av de skyddsrum man äger.
- Kommunen kan bygga skyddsrum men får inga bidrag just nu.
- Det är dock förbjudet att förstöra eller riva skyddsrum.



Tillagda VMA (21 till 34)

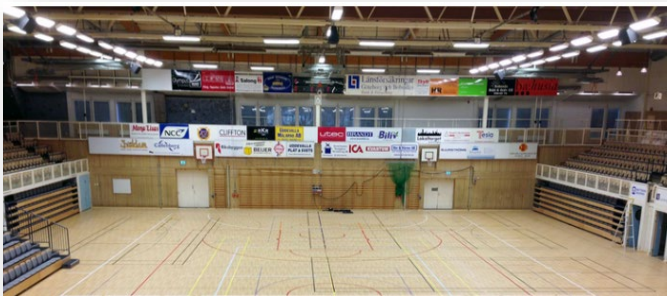


- Ljungskile:
 - Kaprifolvägen,
 - Ljungskile folkhögskola,
 - Robert Macfies väg,
 - Korpemyrsvägen
 - Ljungskile brandstation i Ljungskile.
- Uddevalla centralort:
 - Östra Torpsvägen,
 - Skymningsvägen 15,
 - Svedjestråket,
 - Svensebergsvägen,
 - Dalhemsvägen,
 - Junogatan och
 - Östanvindsvägen.
- 2026: Hovhult Sångvägen 13-15

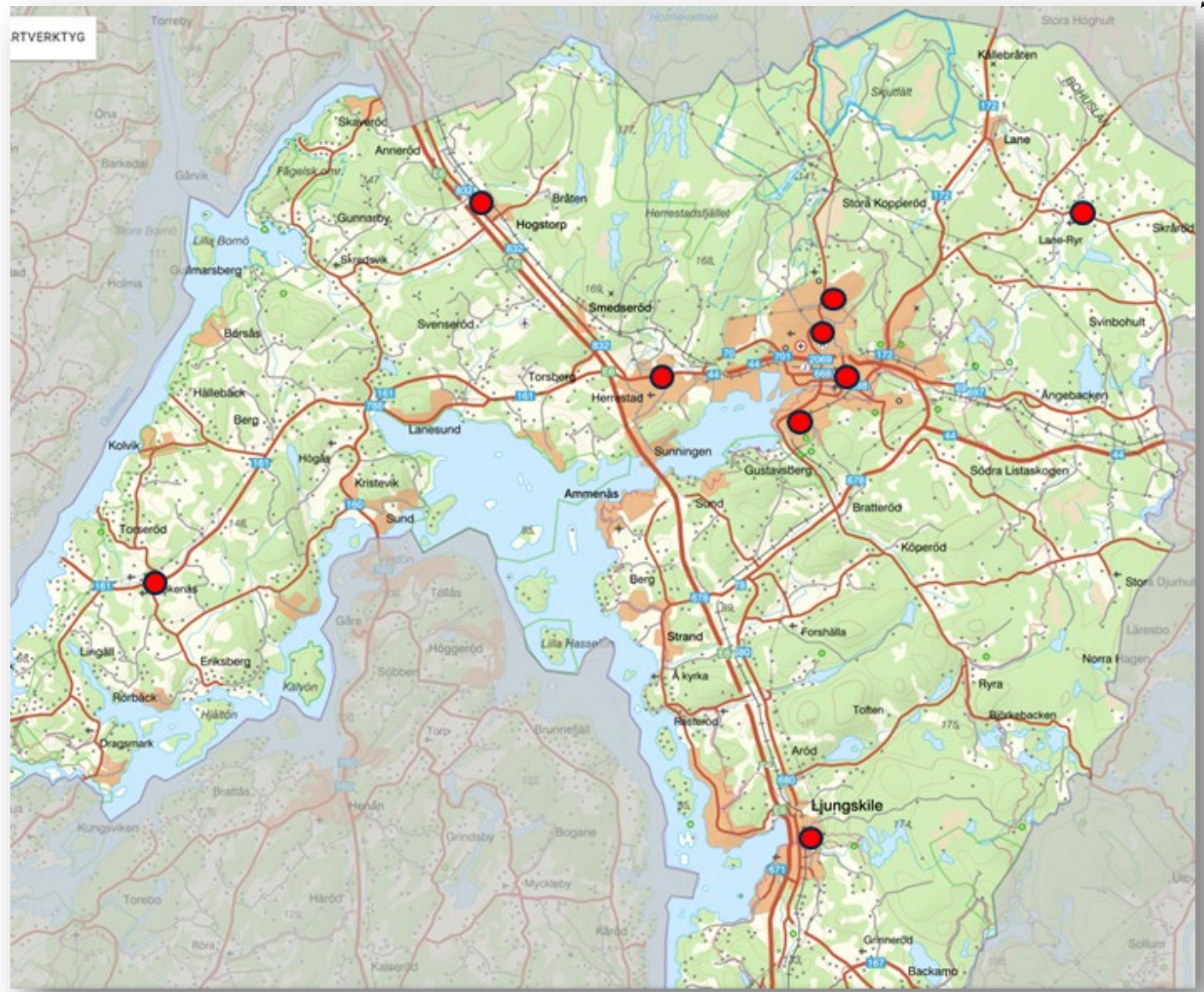


VMA är särskilt viktigt på platser där många innevånare bor, där nyckelindustrier finns eller där samhällsviktigt verksamhet bedriv.

Trygghetspunkter



Uddevalla har många trygghetspunkter





Men vi vill och kan göra mer.

Vilka förutsättningar finns att bedriva frivilligverksamhet



Kommunen är beredskapsmyndighet



Kommunen har både utföraransvar och samordningsansvar.

Det finns inget separat civilförsvar som under kalla kriget.

Kommunen kan inte avtala bort sitt ansvar.

Föreningsverksamhet och FRG i kriser och civil beredskap.



FRG (Frivillig resursgrupp)

- Frivillig resursgrupp är ett sätt att organisera frivilligverksamhet under kriser eller civil beredskap.
- En kommun har en FRG grupp och det är kommunen som är beställare avgör hur denna grupp skall se ut och vilka uppdrag den har.
- Frivillig resursgrupp innebär ett anställningsförhållande med kommunen.
- En FRG person ställer sig frivilligt till kommunens disposition och ersätts enligt ett så kallat RIB-avtal.
- Utbildningen till FRG fastställs av kommunen i samarbete med försvarsorganisation. I dagsläget Civilförsvarsförbundet.

Uppdrag till föreningar/aktörer

- Innebär att man genomför en del av det kommunala ansvaret.
- Det skall finnas ett behov av uppdraget.
- Uppdragstagaren tar instruktioner och anvisningar ifrån kommunen.
- Uppdraget dokumenteras alltid.

Studiecirklar och aktivitet

- Studiecirklar är alltid bra särskilt när det gäller så kallat hemskydd (de egna privata skyddet)
- Dock bör det alltid finnas med en information om hur just den befintliga kommunen ser ut och är organiserad.
- Att kvalitetskontrollera utbildare är mycket viktigt om man vill nå sitt syfte.

Vill man vara med i FRG anmäler man sig till kommunens FRG ledare.

Stödet till bygdegårdar



- Det utbetalade bidraget får **endast användas till kostnader relaterade till fastigheten** och inte till den normala föreningsverksamheten.
- De angivna lokalerna skall hållas uppvärmda och vara försedda med fungerande system för el, vatten och avlopp. **Avtalet omfattar inte krav på reservkraft.** Skador eller fel på lokalerna skall åtgärdas skyndsamt för att säkerställa dess användning i kommunens beredskapssystem.
- Föreningen ansvarar för att **anslutningsvägar** är framkomliga då platsen används som trygghetspunkt eller avlastningsplats.
- **Kommunen har möjlighet att utan föregående bokning använda lokalerna i kriser, krig eller krigsliknande situationer.** Kommunen ersätter i sådana fall Bokenäs bygdegård för eventuella kostnader eller bortfall av intäkter. Aktivering av denna funktion sker på instruktion av kommunens Säkerhetschef.
- Bokenäs bygdegård skall tillse att kommunens säkerhetsverksamhet har **uppdaterade kontaktuppgifter.**
- Bokenäs bygdegård skall årligen **redovisa status** för den aktuella verksamhetsplatsen samt hur det utbetalade bidraget används.
- Bokenäs bygdegård ansvarar för att **personal för teknisk drift** av lokalerna då dessa används som trygghetspunkter eller evakueringsplatser.
- Föreningen ordförande skall ha **giltig kommunal sekretessförbindelse** och skall löpande verka för att utbilda föreningen rörande kris och beredskapsfrågor.
- Om föreningen inte uppfyller detta avtalsvillkor har kommunen rätt att **återkräva det utbetalade bidraget** med en avräkning om 20% per genomfört verksamhetsår.

Avtalet tar fasta på tillgången på lokaler utanför centralorten.



Björn Segelod
Säkerhetschef

0522-696565

Kärnkraftsproduktion i Uddevalla

Martin Pettersson (SD), kommunstyrelsens ordf
Henrik Sundström (M) kommunstyrelsens vice ordf





Övriga frågor





Tack för i kväll

