



Områdesbeskrivningar till VA-utbyggnadsplan för Uddevalla kommun, 2019-01-22

1 (37)

Grötån, nr 1 i översigtskartan

Kategori: Bevakningsområde

Bedömningskriterier

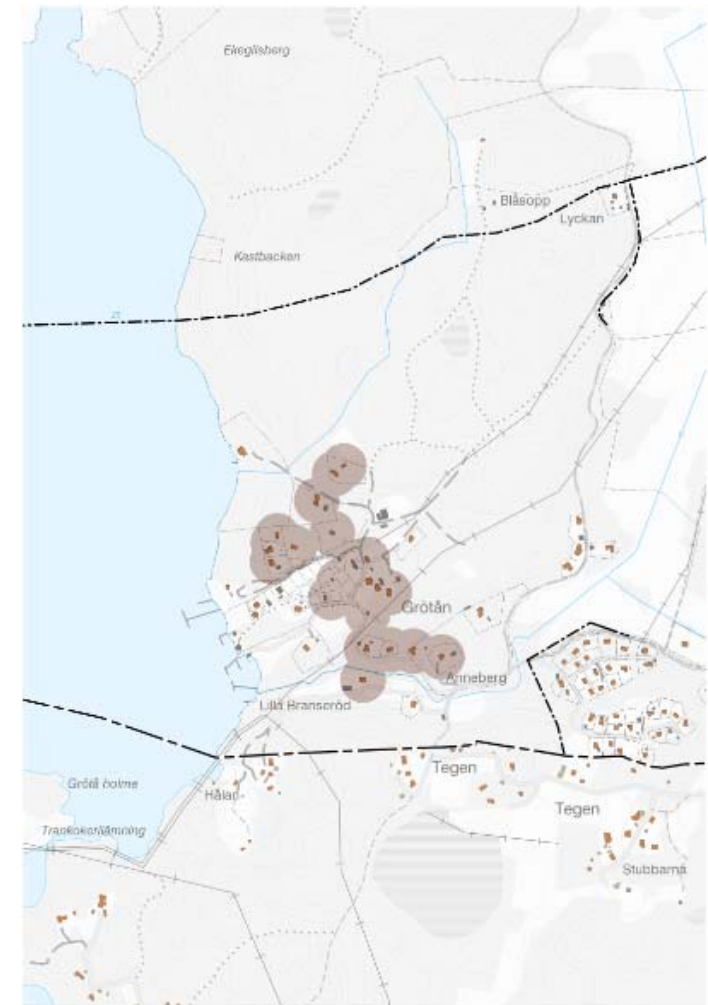
| | |
|--------------------------|--|
| Större sammanhang | Området består i skrivande stund av 18 bostäder varav ca 19 % är åretruntboende. Nybyggnationer pågår dock, för det här arbetet har vi räknat med att området inom kort kommer bestå av 21 bostäder. |
| Hälsoaspekter | Liten risk att enskilda avlopp påverkar dricksvattentäcker p.g.a. gemensam avloppsanläggning. Tillgången till dricksvatten är relativt god och kvaliteten är god. Badplats finns i närheten och området har avlopp med wc-utsläpp som kan påverka. |
| Miljöaspekter | Området har en del utsläpp av icke godkända wc-avlopp och recipienten bedöms som känslig. |

Sammantagen bedömning

Området har en god VA-standard när man bedömer hälsoaspekterna. Området har vissa brister när det handlar om miljöaspekter p.g.a. några icke godkända wc-avlopp. Nybyggnation sker i området och de husen bedöms kunna anslutas till den gemensamma reningsanläggningen som finns. Därmed hamnar området inom kategorin "Bevakningsområde".

Preliminär tidplan

-



Branseröd, nr 2 i översiktskartan

Kategori: Bevakningsområde

Bedömningskriterier

| | |
|--------------------------|--|
| Större sammanhang | Området består av 37 bostäder varav ca 30 % är åretruntboende. |
| Hälsoaspekter | Liten risk att enskilda avlopp påverkar dricksvattentäkter p.g.a. gemensam avloppsanläggning. Tillgången till dricksvatten är god och kvaliteten är god med något enstaka undantag. Badplats finns i närheten och området har avlopp med wc-utsläpp som kan påverka. |
| Miljöaspekter | Området har en del utsläpp av icke godkända wc-avlopp och recipienten bedöms som känslig. |

Sammantagen bedömning

I stort har området en acceptabel standard med avseende på vatten och avlopp. Endast enstaka fastigheter har idag problem. Därmed hamnar området inom kategorin "Bevakningsområde".

Preliminär tidplan

-



Grinneröd-Bastebacka, nr 3 i översiktskartan

Kategori: Bevakningsområde

Bedömningskriterier

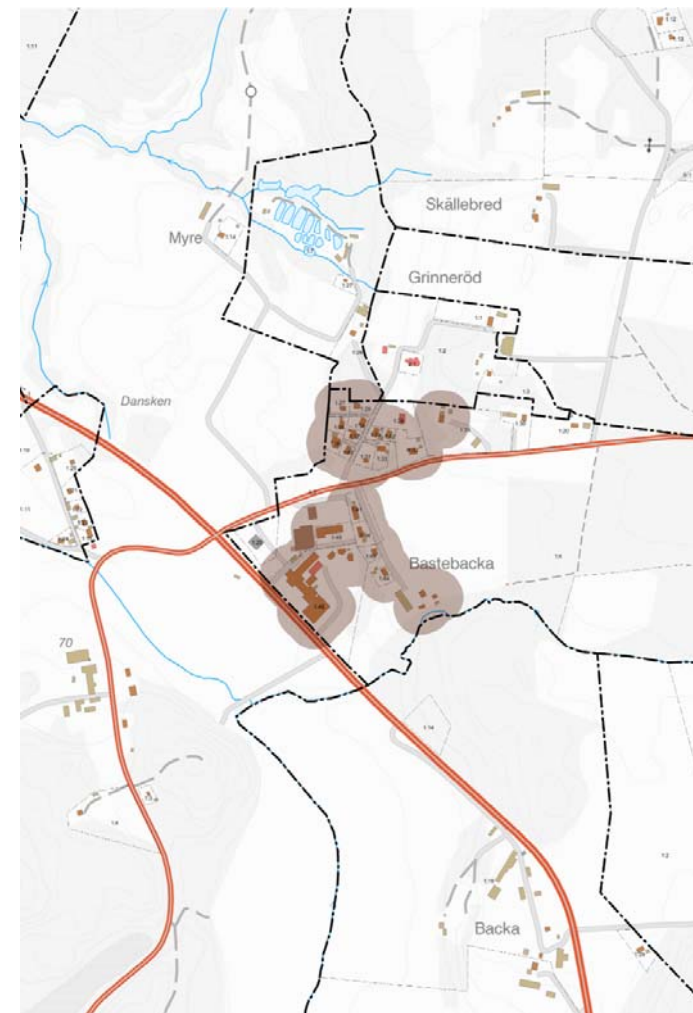
| | |
|--------------------------|--|
| Större sammanhang | Området består av 53 bostäder varav ca 89 % är åretruntboende. |
| Hälsospekter | Området har en gemensam avloppsanläggning samt ett antal wc-utsläpp som bedöms ha liten risk för påverkan av enskilda vattentäkter. Tillgången till dricksvatten är god, kvaliteten är god med något enstaka undantag. Området ligger långt ifrån närmaste badplats. |
| Miljöaspekter | Området har flertalet utsläpp av icke godkända wc-avlopp men recipienten bedöms inte som känslig. |

Sammantagen bedömning

I stort har området en acceptabel standard med avseende på vatten och avlopp. Endast enstaka fastigheter har idag problem. Därmed hamnar området inom kategorin "Bevakningsområde".

Preliminär tidplan

-



Dirhuvud, nr 4 i översiktskartan

Kategori: Bevakningsområde

Bedömningskriterier

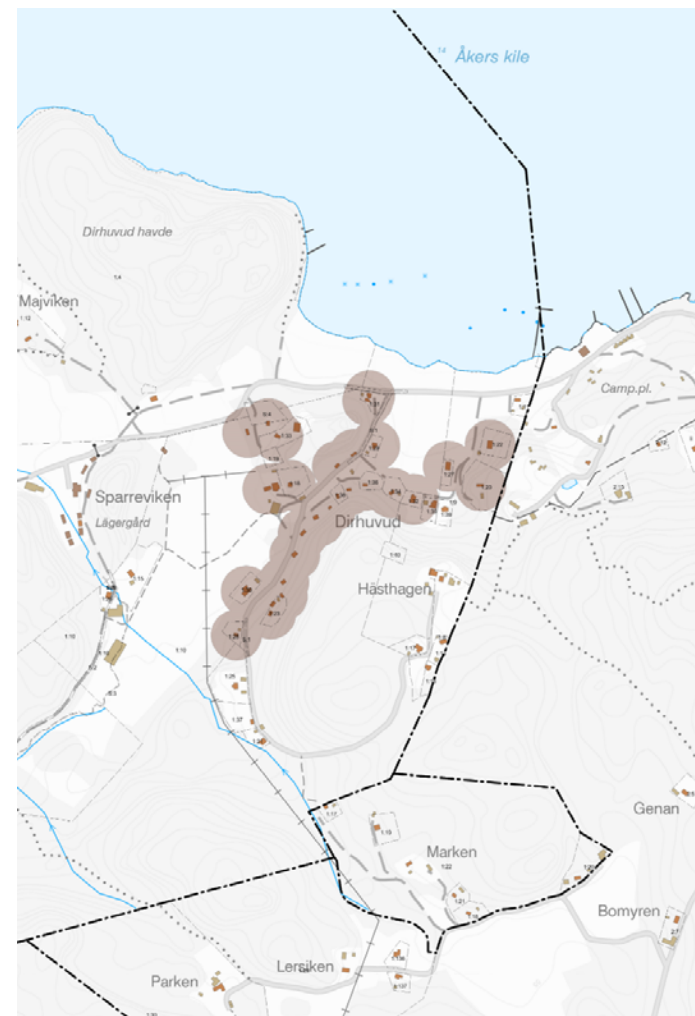
| | |
|--------------------------|--|
| Större sammanhang | Området består av 31 bostäder varav ca 16 % är åretruntboende. |
| Hälsospekter | Området har enskilda vattentäkter som till viss del kan påverkas av wc-utsläpp från omkringliggande områden. Det finns vissa indikationer att området har brist på dricksvatten som dessutom kan vara saltpåverkat. Dricksvattenkvaliteten är god. Badplats finns i närheten men påverkan från avlopp är liten, de fastigheter som vetter mot badplatsen har enbart BDT-utsläpp. |
| Miljöaspekter | Området har en del utsläpp av icke godkända wc-avlopp och recipienten bedöms som känslig och avrinning sker till grundområde. |

Sammantagen bedömning

I stort har området en acceptabel standard med avseende på vatten och avlopp. Endast enstaka fastigheter har idag problem. Miljötillsyn pågår under 2018. Därmed hamnar området inom kategorin ”Bevakningsområde”.

Preliminär tidplan

-





Ormestad, nr 9 i översigtskartan

Kategori: Bevakningsområde

Bedömningskriterier

| | |
|--------------------------|---|
| Större sammanhang | Området består av 55 bostäder varav ca 15 % är åretruntboende. |
| Hälsospekter | Liten risk att enskilda avlopp påverkar dricksvattentäkter. Tillgången till dricksvatten är god och kvaliteten är god med något enstaka undantag (klorid och fluorid). Badplats finns i närheten men påverkan från avlopp är liten. |
| Miljöspekter | Området har till största delen endast BDT-utsläpp och även om recipienten bedöms som känslig och avrinning sker till grundområde blir inte påverkan så stor. |

Sammantagen bedömning

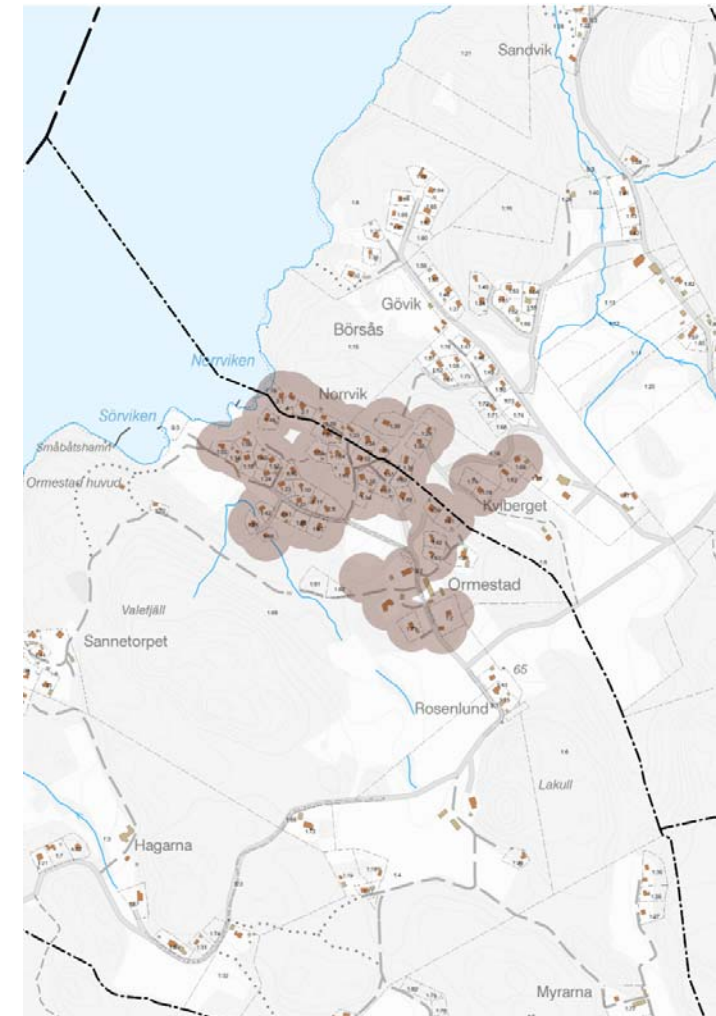
I stort har området en acceptabel standard med avseende på vatten och avlopp.

Endast enstaka fastigheter har idag problem.

Därmed hamnar området inom kategorin "Bevakningsområde".

Preliminär tidplan

-





Hälleback, nr 10 i översiktskartan

Kategori: Bevakningsområde

Bedömningskriterier

| | |
|--------------------------|---|
| Större sammanhang | Området består av 76 bostäder varav ca 25 % är åretruntboende. |
| Hälsospekter | Liten risk att enskilda avlopp påverkar dricksvattentäcker p.g.a. säkra utsläppspunkter. Det finns tydliga indikationer att området har brist på dricksvatten. Dricksvattenkvaliteten är god med något enstaka undantag. Badplats finns i närheten men påverkan från avlopp är liten. |
| Miljöaspekter | Området har enstaka utsläpp från BDT-anläggningar. Recipienten bedöms som känslig och avrinning sker till grundområde. |

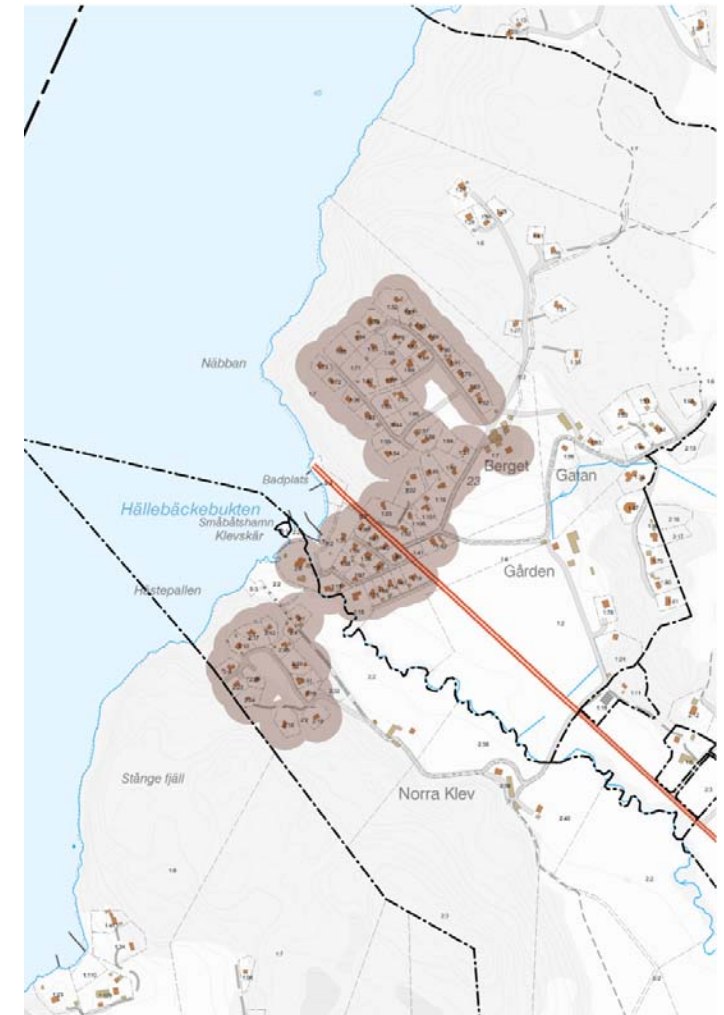
Sammantagen bedömning

Området har mer eller mindre helt acceptabel standard med avseende på avloppen. Det finns tydliga indikationer på vattenbrist i området och det behöver bevakas.

Därmed hamnar området inom kategorin ”Bevakningsområde”.

Preliminär tidplan

-



Kolvik västra, nr 11 i översiktskartan

Kategori: Bevakningsområde

Bedömningskriterier

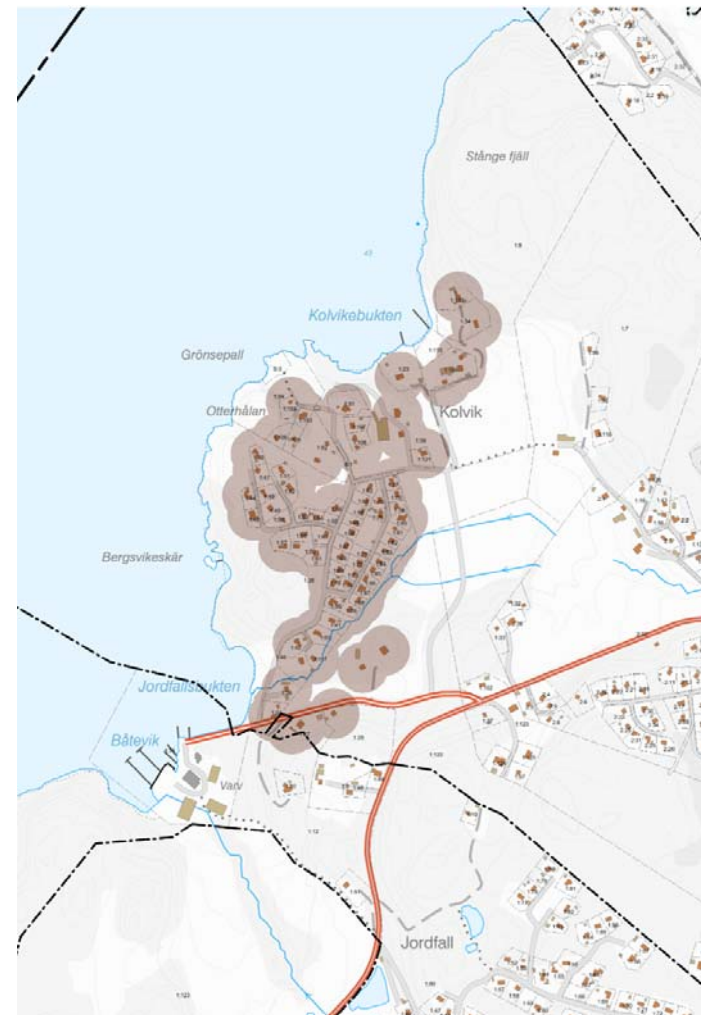
| | |
|--------------------------|--|
| Större sammanhang | Området består av 78 bostäder varav ca 9 % är åretruntboende. |
| Hälsoaspekter | Liten risk att enskilda avlopp påverkar dricksvattentäcker. Det finns indikationer att området har brist på dricksvatten. Dricksvattenkvaliteten är god med något enstaka undantag. Badplats finns i närheten men påverkan från avlopp är liten. |
| Miljöaspekter | Området har till största delen endast BDT-utsläpp och även om recipienten bedöms som känslig och avrinning sker till grundområde blir inte påverkan så stor. |

Sammantagen bedömning

I stort har området en acceptabel standard med avseende på vatten och avlopp. Endast enstaka fastigheter har idag problem. Därmed hamnar området inom kategorin "Bevakningsområde".

Preliminär tidplan

-





Kolvik östra, nr 12 i översiktskartan

Kategori: Bevakningsområde

Bedömningskriterier

| | |
|--------------------------|--|
| Större sammanhang | Området består av 64 bostäder varav ca 45 % är åretruntboende. |
| Hälsospekter | Området har enskilda vattentäkter som till viss del kan påverkas av wc-utsläpp inom området. Tillgången till dricksvatten är god och kvaliteten är god. Badplats finns i närheten och området har avlopp med wc-utsläpp som kan påverka. |
| Miljöaspekter | Området har en del utsläpp av icke godkända wc-avlopp och recipienten bedöms som känslig och avrinning sker till grundområde. |

Sammantagen bedömning

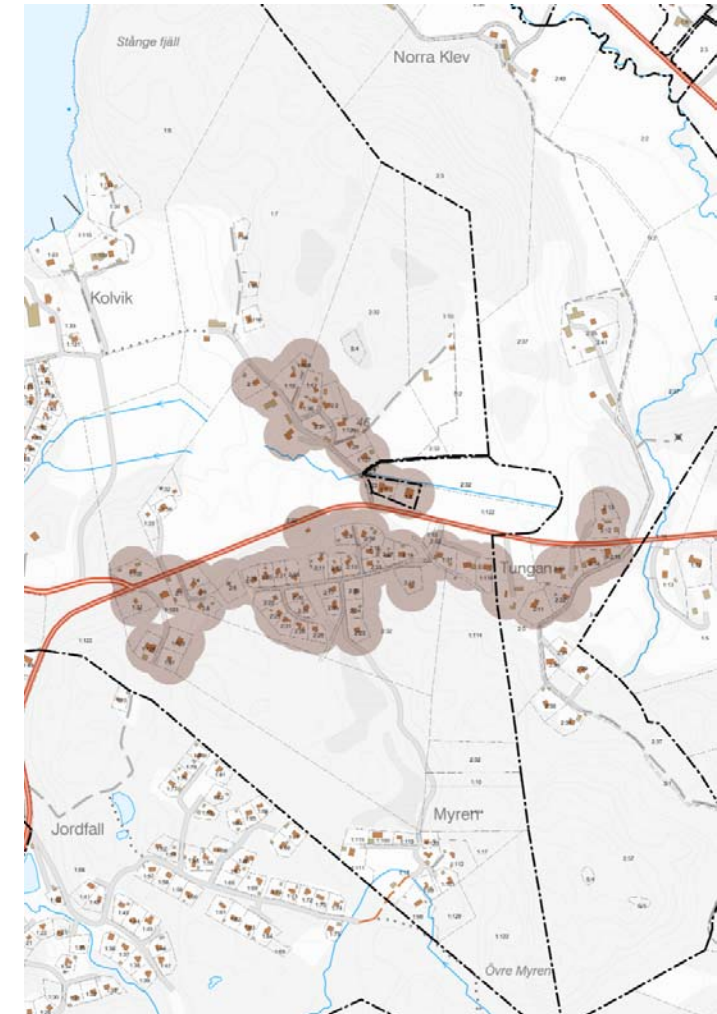
I stort har området en acceptabel standard med avseende på vatten och avlopp.

Endast enstaka fastigheter har idag problem.

Därmed hamnar området inom kategorin "Bevakningsområde".

Preliminär tidplan

-





Jordfall, nr 13 i översiktskartan

Kategori: Bevakningsområde

Bedömningskriterier

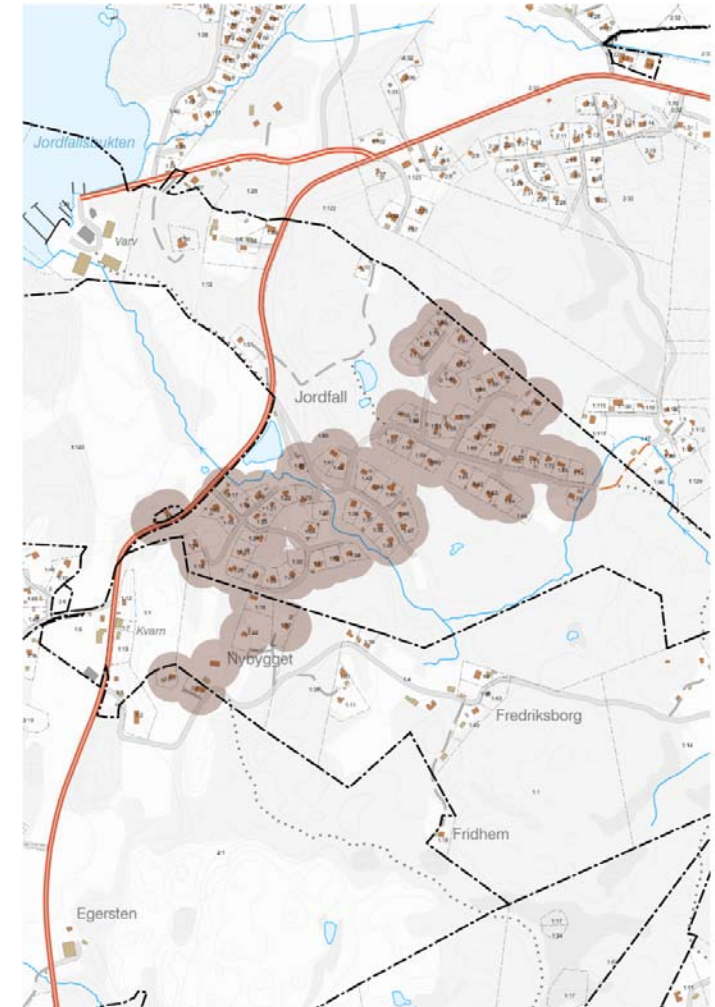
| | |
|--------------------------|--|
| Större sammanhang | Området består av 74 bostäder varav ca 30 % är åretruntboende. |
| Hälsospekter | Området har enskilda vattentäkter som till viss del kan påverkas av wc-utsläpp från omkringliggande områden. Tillgången till dricksvatten är god och kvaliteten är god med något enstaka undantag. Området ligger långt ifrån närmaste badplats. |
| Miljöaspekter | Området har till största delen wc-utsläpp från en gemensam avloppsanläggning för 70 fastigheter som togs i bruk 2012. Även om recipienten bedöms som känslig och avrinning sker till grundområde blir inte påverkan så stor. |

Sammantagen bedömning

I stort har området en acceptabel standard med avseende på vatten och avlopp. Endast enstaka fastigheter har idag problem. Därmed hamnar området inom kategorin "Bevakningsområde".

Preliminär tidplan

-





Fossen, nr 14 i översiktskartan

Kategori: Bevakningsområde

Bedömningskriterier

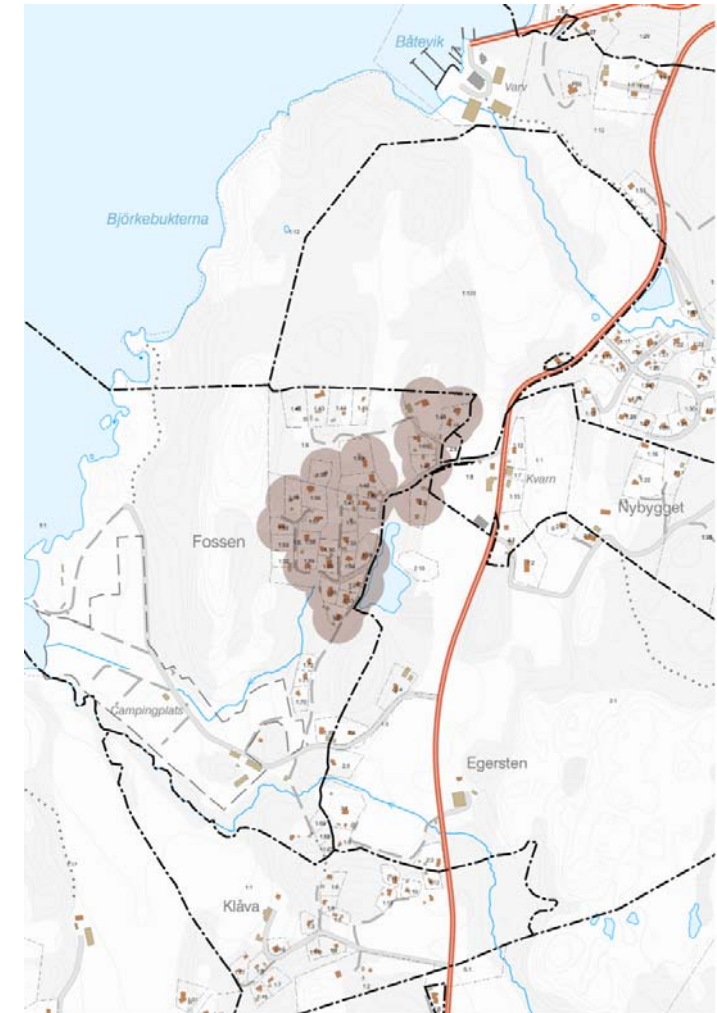
| | |
|--------------------------|---|
| Större sammanhang | Området består av 28 bostäder varav ca 50 % är åretruntboende. |
| Hälsoaspekter | Området har enskilda vattentäkter som kan påverkas av BDT-utsläpp. Det finns tydliga indikationer att området har brist på dricksvatten. Dricksvattenkvaliteten är god med något enstaka undantag. Badplats finns i närheten och området har avlopp med wc-utsläpp som kan påverka. |
| Miljöaspekter | Området har en del utsläpp av icke godkända wc-avlopp och recipienten bedöms som känslig och avrinning sker till grundområde. |

Sammantagen bedömning

I stort har området en acceptabel standard med avseende på vatten och avlopp. Endast enstaka fastigheter har idag problem. Miljötillsyn pågår under 2018. Därmed hamnar området inom kategorin "Bevakningsområde".

Preliminär tidplan

-



Klåva, nr 15 i översiktskartan

Kategori: Bevakningsområde

Bedömningskriterier

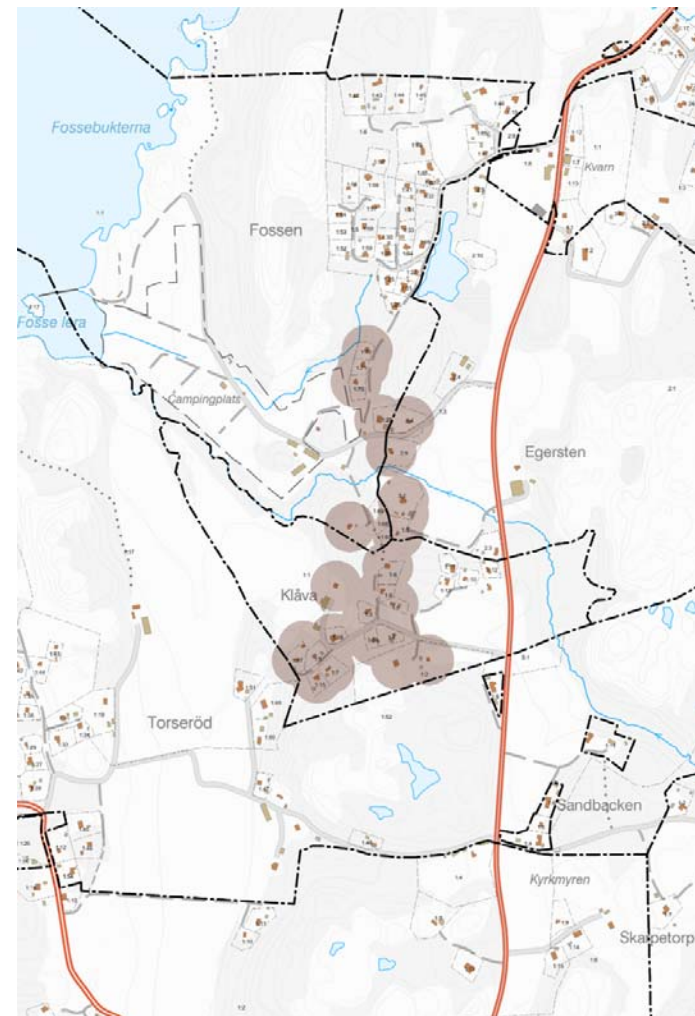
| | |
|--------------------------|--|
| Större sammanhang | Området består av 25 bostäder varav ca 12 % är åretruntboende. |
| Hälsospekter | Området har enskilda vattentäkter som till viss del kan påverkas av wc-utsläpp inom området. Tillgången till dricksvatten är god och kvaliteten är god. Badplats finns i närheten och området har avlopp med wc-utsläpp som kan påverka. |
| Miljöaspekter | Området har en del utsläpp av icke godkända wc-avlopp och recipienten bedöms som känslig och avrinning sker till grundområde. |

Sammantagen bedömning

I stort har området en acceptabel standard med avseende på vatten och avlopp. Endast enstaka fastigheter har idag problem. Därmed hamnar området inom kategorin "Bevakningsområde".

Preliminär tidplan

-



Torseröd, nr 16 i översiktskartan

Kategori: Bevakningsområde

Bedömningskriterier

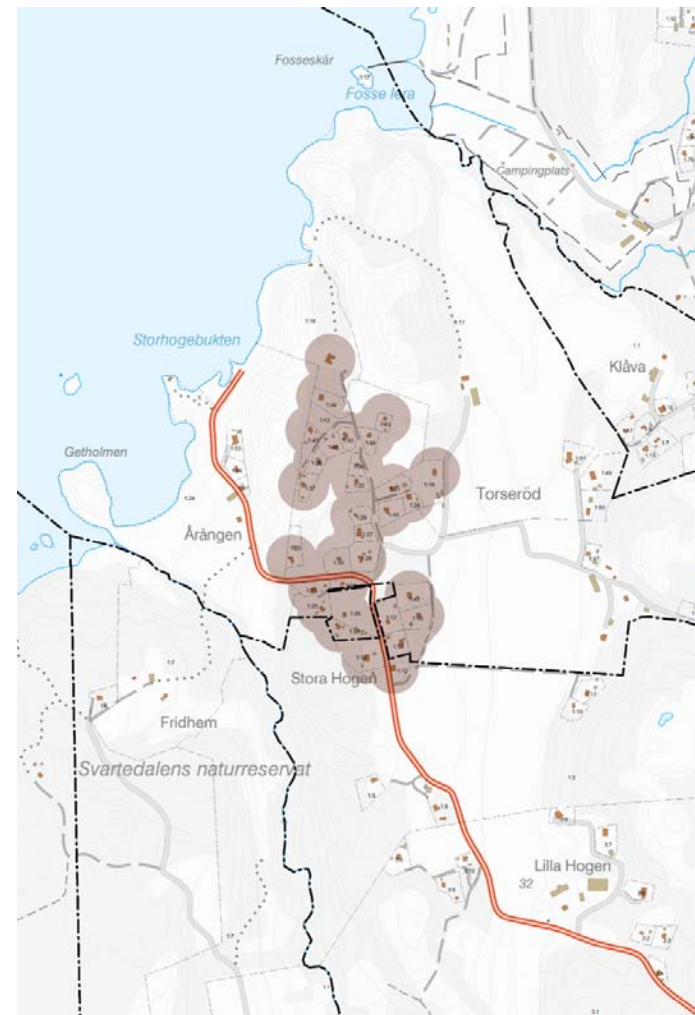
| | |
|--------------------------|--|
| Större sammanhang | Området består av 32 bostäder varav ca 6 % är åretruntboende. |
| Hälsospekter | Området har enskilda vattentäkter som kan påverkas av BDT-utsläpp. Det finns indikationer att området har brist på dricksvatten. Dricksvattenkvaliteten är god. Badplats finns i närheten men påverkan från avlopp är liten. |
| Miljöaspekter | Området har en del utsläpp från BDT-anläggningar. Recipienten bedöms som känslig och avrinning sker till grundområde. |

Sammantagen bedömning

I stort har området en acceptabel standard med avseende på vatten och avlopp. Endast enstaka fastigheter har idag problem. Därmed hamnar området inom kategorin "Bevakningsområde".

Preliminär tidplan

-



Dragsmarks-Berg, nr 17 i översigtskartan

Kategori: Bevakningsområde

Bedömningskriterier

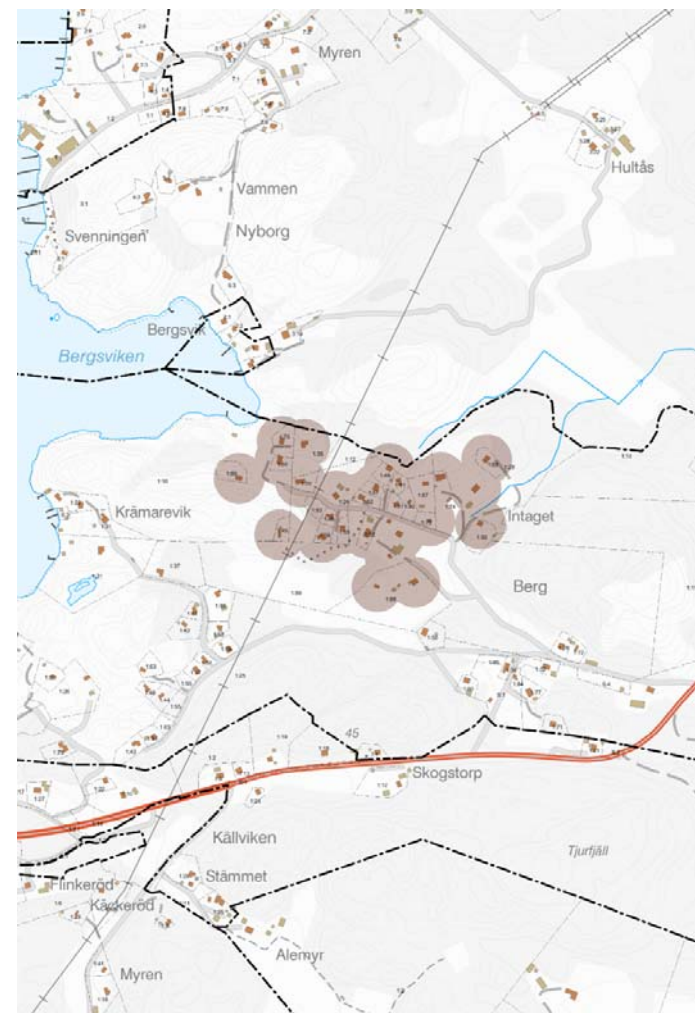
| | |
|--------------------------|---|
| Större sammanhang | Området består av 29 bostäder varav ca 7 % är åretruntboende. |
| Hälsospekter | Området har enskilda vattentäkter som till viss del kan påverkas av wc-utsläpp inom området. Det finns indikationer att området har brist på dricksvatten. Dricksvattenkvaliteten är god med något enstaka undantag. Badplats finns i närheten men påverkan från avlopp är liten. |
| Miljöaspekter | Området har en del utsläpp av icke godkända wc-avlopp och recipienten bedöms som känslig. |

Sammantagen bedömning

I stort har området en acceptabel standard med avseende på vatten och avlopp. Endast enstaka fastigheter har idag problem. Därmed hamnar området inom kategorin "Bevakningsområde".

Preliminär tidplan

-



Kärlingesund, nr 18 i översiktskartan

Kategori: Bevakningsområde

Bedömningskriterier

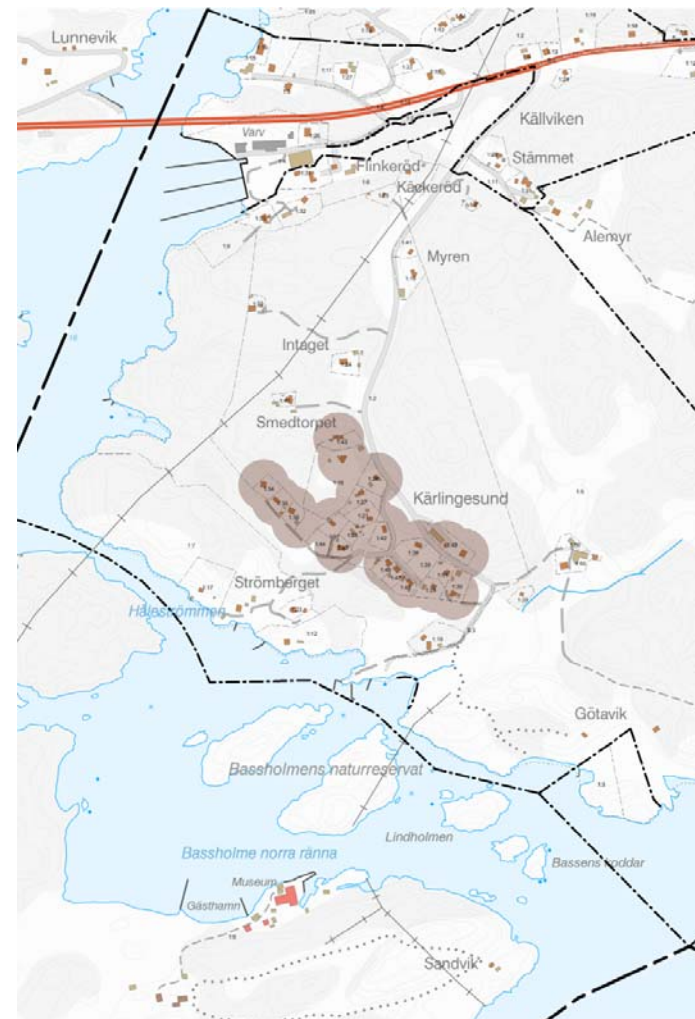
| | |
|--------------------------|---|
| Större sammanhang | Området består av 21 bostäder varav ca 24 % är åretruntboende. |
| Hälsospekter | Området har enskilda vattentäkter som kan påverkas av BDT- och wc-utsläpp. Det finns vissa indikationer att området har brist på dricksvatten. Dricksvattenkvaliteten är god. Området ligger långt ifrån närmaste badplats. |
| Miljöaspekter | Området har en del utsläpp från BDT- och wc-anläggningar. Recipienten bedöms som känslig och avrinning sker till grundområde. |

Sammantagen bedömning

I stort har området en acceptabel standard med avseende på vatten och avlopp. Endast enstaka fastigheter har idag problem. Därmed hamnar området inom kategorin "Bevakningsområde".

Preliminär tidplan

-



Kättorp, nr 20 i översigtskartan

Kategori: Bevakningsområde

Bedömningskriterier

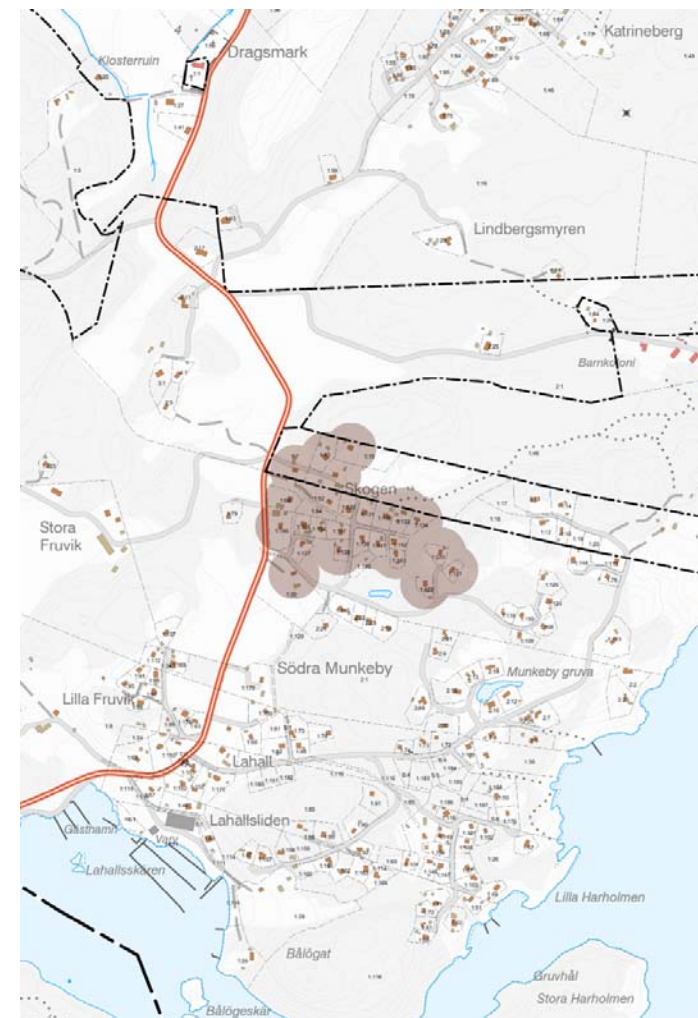
| | |
|--------------------------|--|
| Större sammanhang | Området består av 25 bostäder varav ca 16 % är åretruntboende. |
| Hälsoaspekter | Området har enskilda vattentäkter som kan påverkas av BDT-utsläpp. Det finns tydliga indikationer att området har brist på dricksvatten. Dricksvattenkvaliteten är god med något enstaka undantag. Området ligger långt ifrån närmaste badplats. |
| Miljöaspekter | Området har till största delen endast BDT-utsläpp och även om recipienten bedöms som känslig blir inte påverkan så stor. |

Sammantagen bedömning

I stort har området en acceptabel standard med avseende på vatten och avlopp. Endast enstaka fastigheter har idag problem och det är viktigt att ha med sig att det finns tydliga indikationer att området har brist på dricksvatten. Därmed hamnar området inom kategorin "Bevakningsområde".

Preliminär tidplan

-



Lingäll, nr 22 i översiktskartan

Kategori: Bevakningsområde

Bedömningskriterier

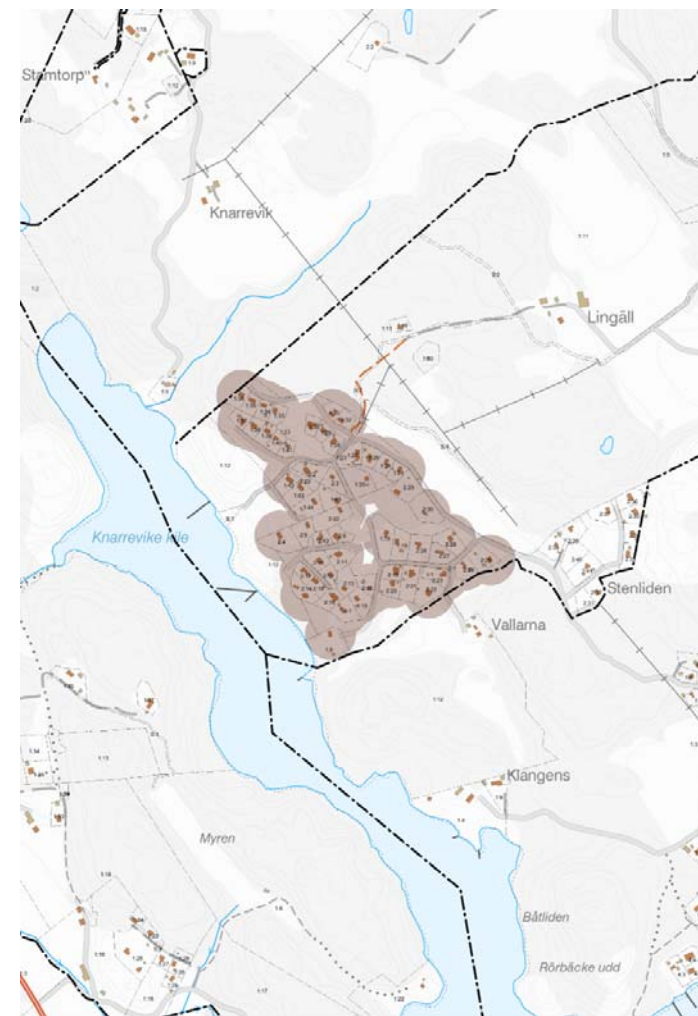
| | |
|--------------------------|---|
| Större sammanhang | Området består av 57 bostäder varav ca 5 % är åretruntboende. |
| Hälsospekter | Området har enskilda vattentäkter som kan påverkas av BDT-utsläpp. Det finns tydliga indikationer att området har brist på dricksvatten. Dricksvattenkvaliteten är god med något enstaka undantag. Badplats finns i närheten men påverkan från avlopp är liten. |
| Miljöaspekter | Området har en del utsläpp från BDT-anläggningar. Recipienten bedöms som känslig och avrinning sker till grundområde. |

Sammantagen bedömning

I stort har området en acceptabel standard med avseende på vatten och avlopp. Endast enstaka fastigheter har idag problem. Miljötillsyn pågår under 2018. Därmed hamnar området inom kategorin "Bevakningsområde".

Preliminär tidplan

-



Norra Rörbäck, nr 23 i översiktskartan

Kategori: Bevakningsområde

Bedömningskriterier

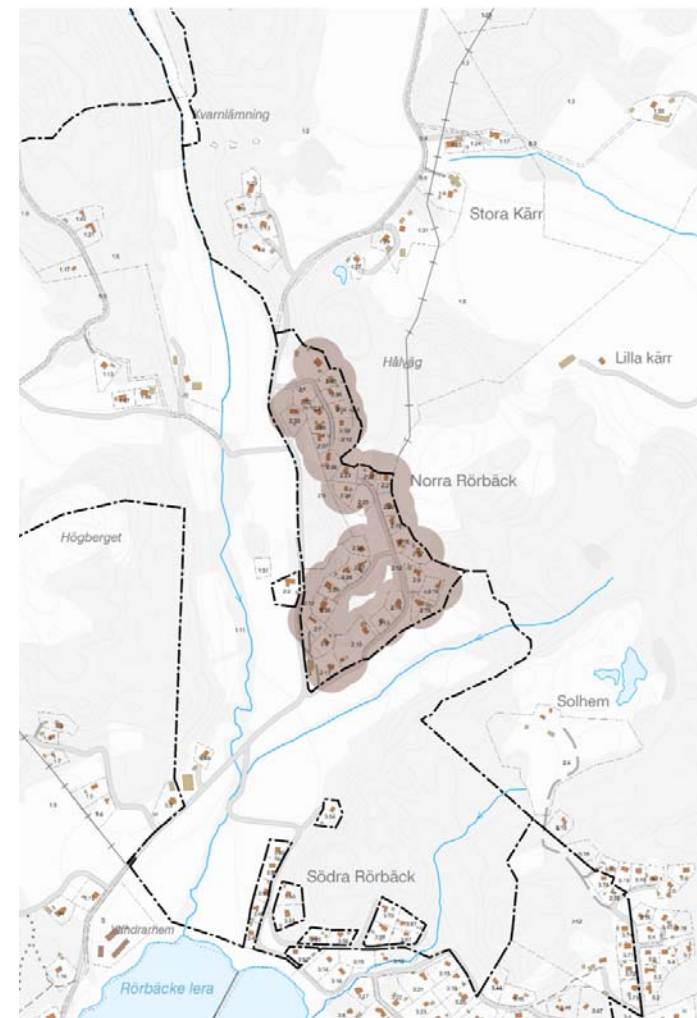
| | |
|--------------------------|--|
| Större sammanhang | Området består av 35 bostäder varav ca 9 % är åretruntboende. |
| Hälsospekter | Liten risk att enskilda avlopp påverkar dricksvattentäkter, de har en gemensam dricksvattentäkt. Det finns indikationer att området har brist på dricksvatten. Dricksvattenkvaliteten är god med något enstaka undantag. Området ligger långt ifrån närmaste badplats. |
| Miljöspekter | Området har till största delen endast BDT-utsläpp och även om recipienten bedöms som känslig blir inte påverkan så stor. |

Sammantagen bedömning

I stort har området en acceptabel standard med avseende på vatten och avlopp. Endast enstaka fastigheter har idag problem. Därmed hamnar området inom kategorin "Bevakningsområde".

Preliminär tidplan

-



Bokenäs hotell och konferens, nr 25 i översiktskartan

Kategori: Bevakningsområde

Bedömningskriterier

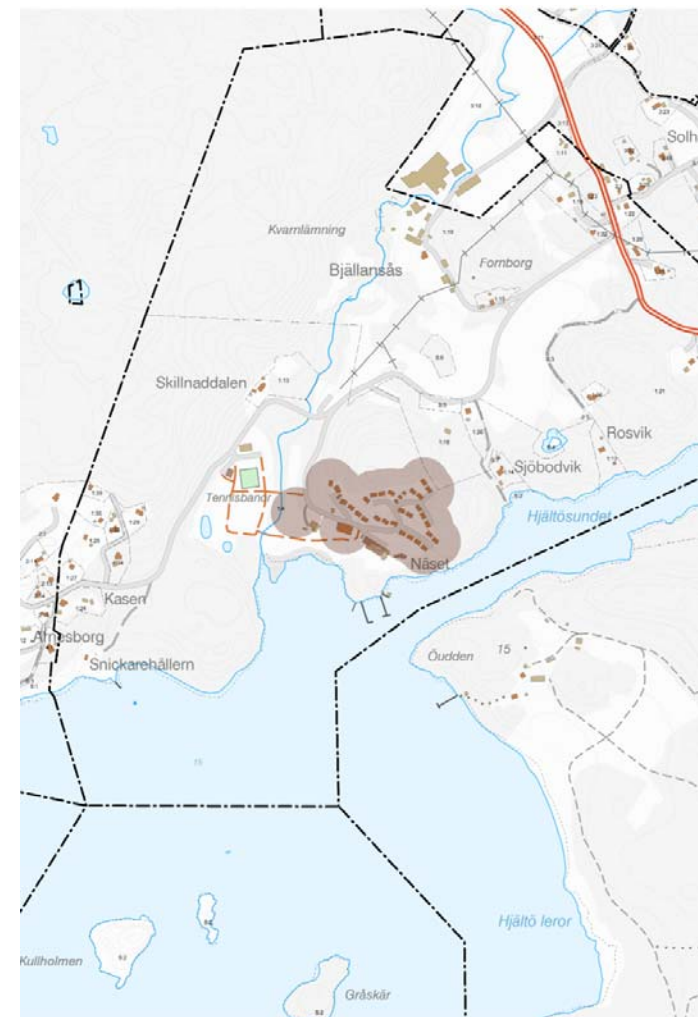
| | |
|--------------------------|---|
| Större sammanhang | Området består av 33 bostäder varav 0 % är åretruntboende. |
| Hälsospekter | Området har idag en gemensam lösning för både vatten och avlopp. Liten risk att enskilda avlopp påverkar dricksvattentäkter. Det finns indikationer att området har brist på dricksvatten. Dricksvattenkvaliteten säkras idag genom en avsaltningssystem, grundvattnet är därmed starkt saltpåverkat. Badplats finns i närheten och avlopp från den gemensamma lösningen kan påverka. |
| Miljöspekter | Området har utsläpp från den gemensamma avloppsanläggningen och recipienten bedöms som känslig och avrinning sker till grundområde. |

Sammantagen bedömning

I stort har området en acceptabel standard med avseende på vatten och avlopp. Ökad årsbeläggning kan förväntas då bostäderna byggs om till bostadsrätter som säljs och det ska bevakas då ökad vattenförbrukning kan bli aktuellt. Därmed hamnar området inom kategorin "Bevakningsområde".

Preliminär tidplan

-



Bjällane, nr 26 i översiktskartan

Kategori: Bevakningsområde

Bedömningskriterier

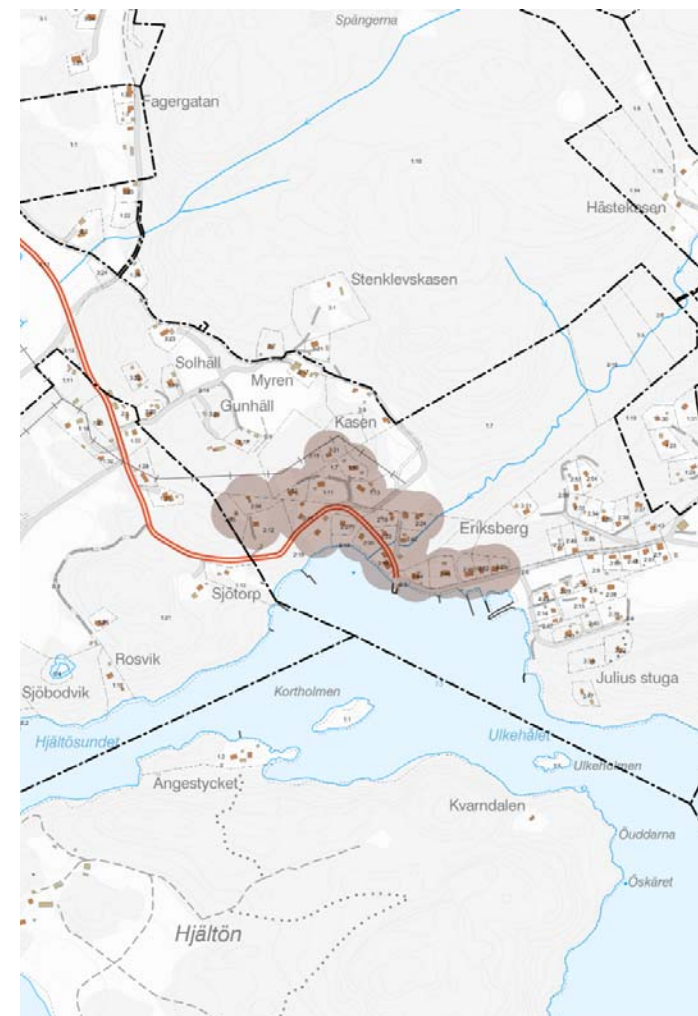
| | |
|--------------------------|---|
| Större sammanhang | Området består av 26 bostäder varav ca 19 % är åretruntboende. |
| Hälsospekter | Området har enskilda vattentäkter som kan påverkas av BDT-utsläpp. Det finns vissa indikationer att området har brist på dricksvatten. Dricksvattenkvaliteten är god med något enstaka undantag. Badplats finns i närheten men påverkan från avlopp är liten. |
| Miljöaspekter | Området har en del utsläpp av icke godkända wc-avlopp och recipienten bedöms som känslig och avrinning sker till grundområde. |

Sammantagen bedömning

I stort har området en acceptabel standard med avseende på vatten och avlopp. Endast enstaka fastigheter har idag problem. Miljötillsyn pågår under 2018. Därmed hamnar området inom kategorin "Bevakningsområde".

Preliminär tidplan

-





Eriksberg, nr 27 i översiktskartan

Kategori: Bevakningsområde

Bedömningskriterier

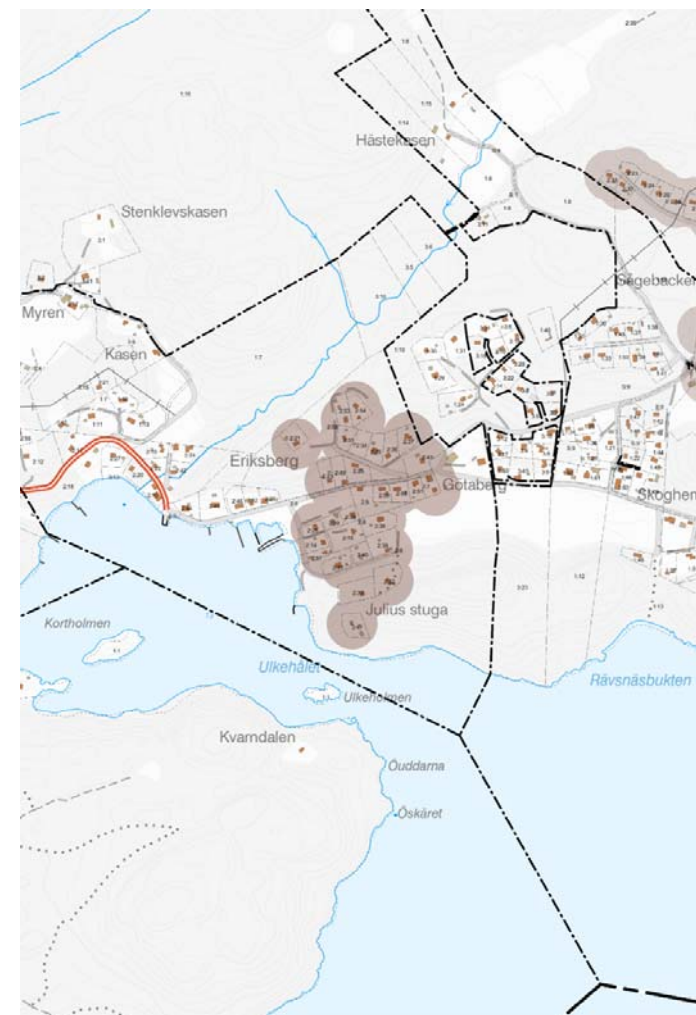
| | |
|--------------------------|---|
| Större sammanhang | Området består av 32 bostäder varav ca 19 % är åretruntboende. |
| Hälsoaspekter | Området har enskilda vattentäkter som kan påverkas av BDT-utsläpp. Det finns vissa indikationer att området har brist på dricksvatten. Dricksvattenkvaliteten är god med något enstaka undantag. Badplats finns i närheten men påverkan från avlopp är liten. |
| Miljöaspekter | Området har en del utsläpp av icke godkända wc-avlopp och recipienten bedöms som känslig och avrinning sker till grundområde. |

Sammantagen bedömning

I stort har området en acceptabel standard med avseende på vatten och avlopp. Endast enstaka fastigheter har idag problem. Miljötillsyn pågår under 2018. Därmed hamnar området inom kategorin "Bevakningsområde".

Preliminär tidplan

-



Orrevik, nr 29 i översiktskartan

Kategori: Bevakningsområde

Bedömningskriterier

| | |
|--------------------------|--|
| Större sammanhang | Området består av 29 bostäder varav ca 3 % är åretruntboende. |
| Hälsospekter | Området har enskilda vattentäkter som kan påverkas av BDT-utsläpp. Det finns indikationer att området har brist på dricksvatten. Dricksvattenkvaliteten är god med något enstaka undantag. Området ligger långt ifrån närmaste badplats. |
| Miljöaspekter | Området har till största delen endast BDT-utsläpp och även om recipienten bedöms som känslig blir inte påverkan så stor. |

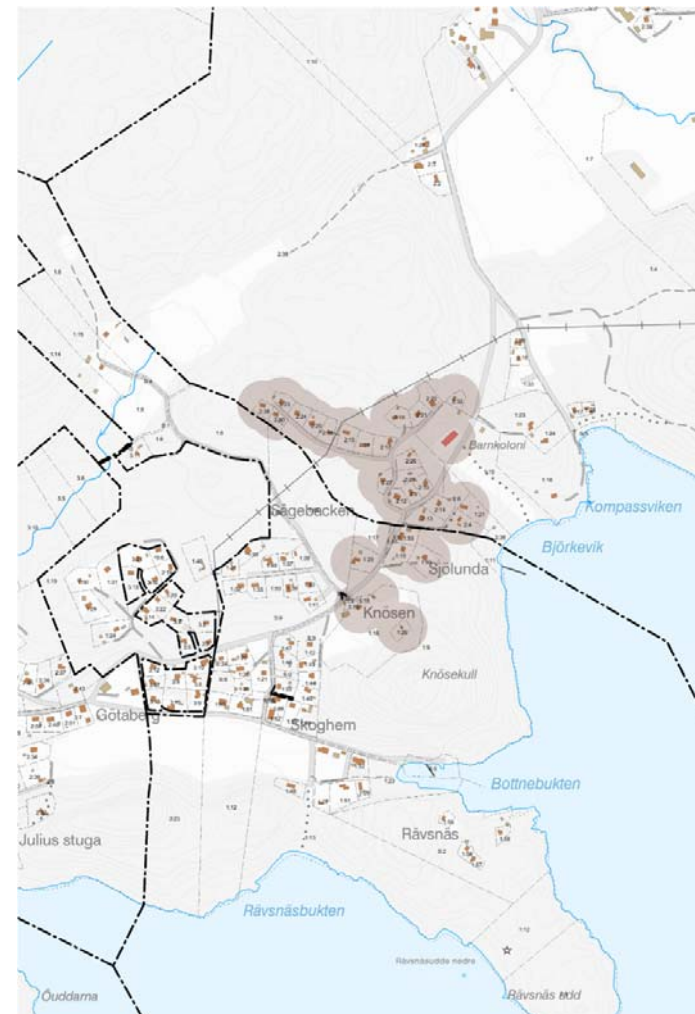
Sammantagen bedömning

I stort har området en acceptabel standard med avseende på vatten och avlopp. Endast enstaka fastigheter har idag problem. Vandrarhemsverksamhet på gång i området, kan leda till ökat vattenuttag som kan ge ökad grundvattenproblematik.

Därmed hamnar området inom kategorin "Bevakningsområde".

Preliminär tidplan

-





Kavlanda södra, nr 30 i översiktskartan

Kategori: Bevakningsområde

Bedömningskriterier

| | |
|--------------------------|---|
| Större sammanhang | Området består av 47 bostäder varav ca 4 % är åretruntboende. |
| Hälsospekter | Området har enskilda vattentäkter som kan påverkas av BDT-utsläpp. Det finns vissa indikationer att området har brist på dricksvatten. Dricksvattenkvaliteten är god med något enstaka undantag. Badplats finns i närheten men påverkan från avlopp är liten. |
| Miljöaspekter | Området har enbart utsläpp från BDT-anläggningar. Recipienten bedöms som känslig och avrinning sker till grundområde. |

Sammantagen bedömning

I stort har området en acceptabel standard med avseende på vatten och avlopp. Endast enstaka fastigheter har idag problem. Därmed hamnar området inom kategorin "Bevakningsområde".

Preliminär tidplan

-





Kavlanda norra, nr 31 i översigtskartan

Kategori: Bevakningsområde

Bedömningskriterier

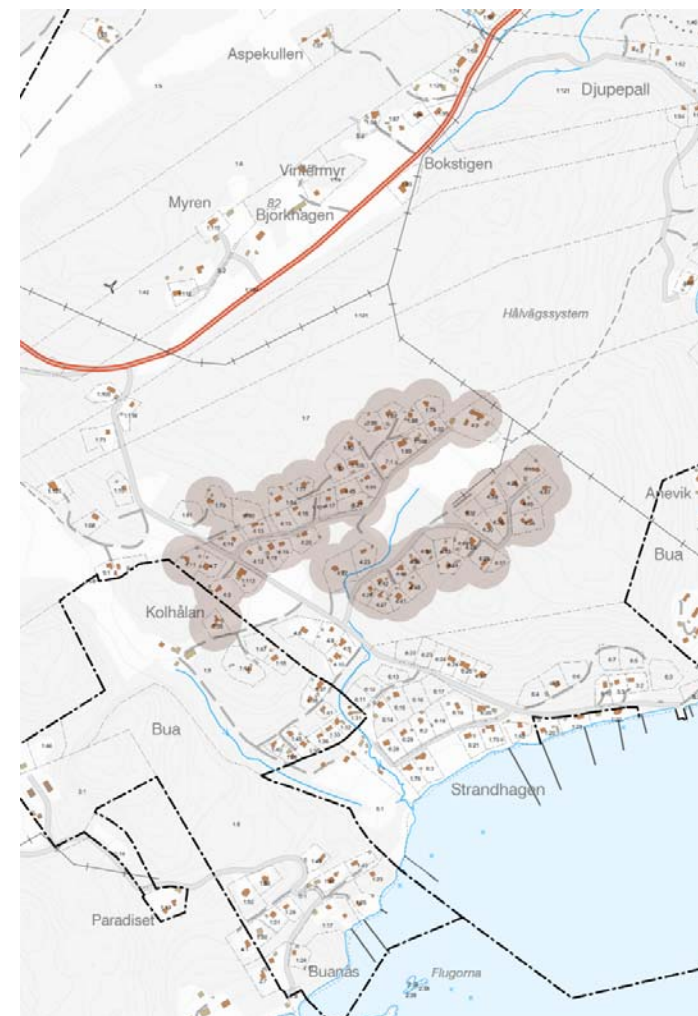
| | |
|--------------------------|---|
| Större sammanhang | Området består av 59 bostäder varav ca 3 % är åretruntboende. |
| Hälsospekter | Området har enskilda vattentäkter som kan påverkas av BDT-utsläpp. Det finns vissa indikationer att området har brist på dricksvatten. Dricksvattenkvaliteten är god med något enstaka undantag. Badplats finns i närheten men påverkan från avlopp är liten. |
| Miljöspekter | Området har enbart utsläpp från BDT-anläggningar. Recipienten bedöms som känslig och avrinning sker till grundområde. |

Sammantagen bedömning

I stort har området en acceptabel standard med avseende på vatten och avlopp. Endast enstaka fastigheter har idag problem. Därmed hamnar området inom kategorin "Bevakningsområde".

Preliminär tidplan

-



Skredsviks Berg, nr 33 i översiktskartan

Kategori: Bevakningsområde

Bedömningskriterier

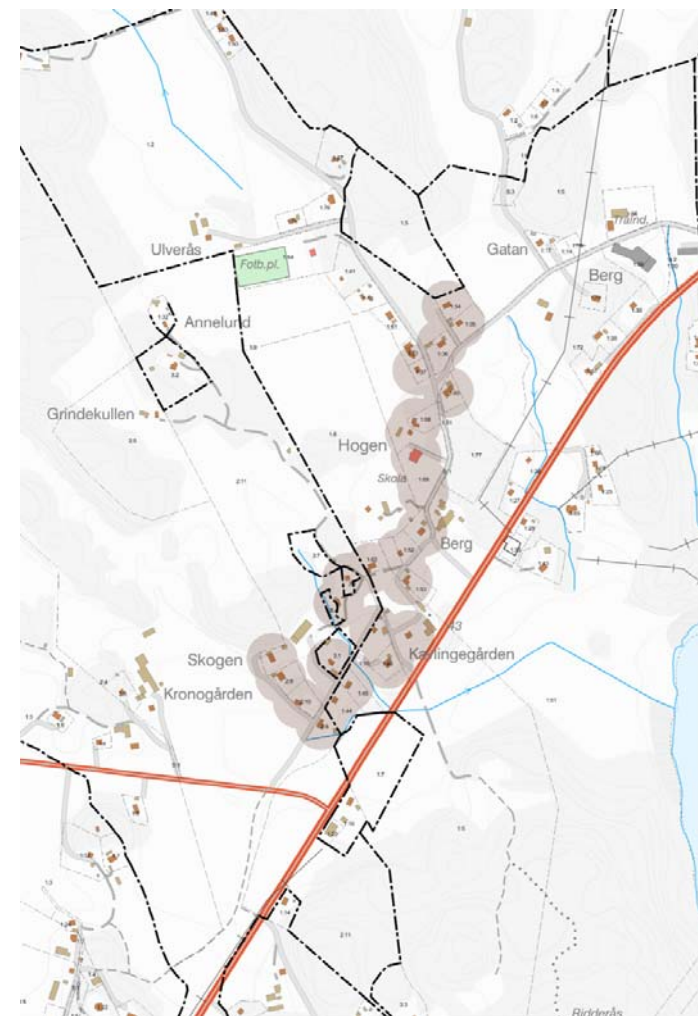
| | |
|--------------------------|--|
| Större sammanhang | Området består av 24 bostäder varav ca 38 % är åretruntboende. |
| Hälsospekter | Området har enskilda vattentäkter som till stor del kan påverkas av wc-utsläpp inom området. Tillgången till dricksvatten är god men kvaliteten kan påverkas av enskilda avlopp. Området ligger långt ifrån närmaste badplats. |
| Miljöspekter | Området har en del utsläpp av icke godkända wc-avlopp och recipienten bedöms som känslig. |

Sammantagen bedömning

I stort har området en acceptabel standard med avseende på vatten och avlopp. Endast enstaka fastigheter har idag problem. Därmed hamnar området inom kategorin ”Bevakningsområde”.

Preliminär tidplan

-



Skredsviks Backa, nr 34 i översiktskartan

Kategori: Bevakningsområde

Bedömningskriterier

| | |
|--------------------------|--|
| Större sammanhang | Området består av 23 bostäder varav ca 78 % är åretruntboende. |
| Hälsospekter | Området har enskilda vattentäkter som kan påverkas av wc-utsläpp. Tillgången till dricksvatten är god och kvaliteten är god. Området ligger långt ifrån närmaste badplats. |
| Miljöaspekter | Området har en del utsläpp av icke godkända wc-avlopp och recipienten bedöms som känslig. |

Sammantagen bedömning

I stort har området en acceptabel standard med avseende på vatten och avlopp. Endast enstaka fastigheter har idag problem. Därmed hamnar området inom kategorin ”Bevakningsområde”.

Preliminär tidplan

-



Stolteröd, nr 36 i översiktskartan

Kategori: Bevakningsområde

Bedömningskriterier

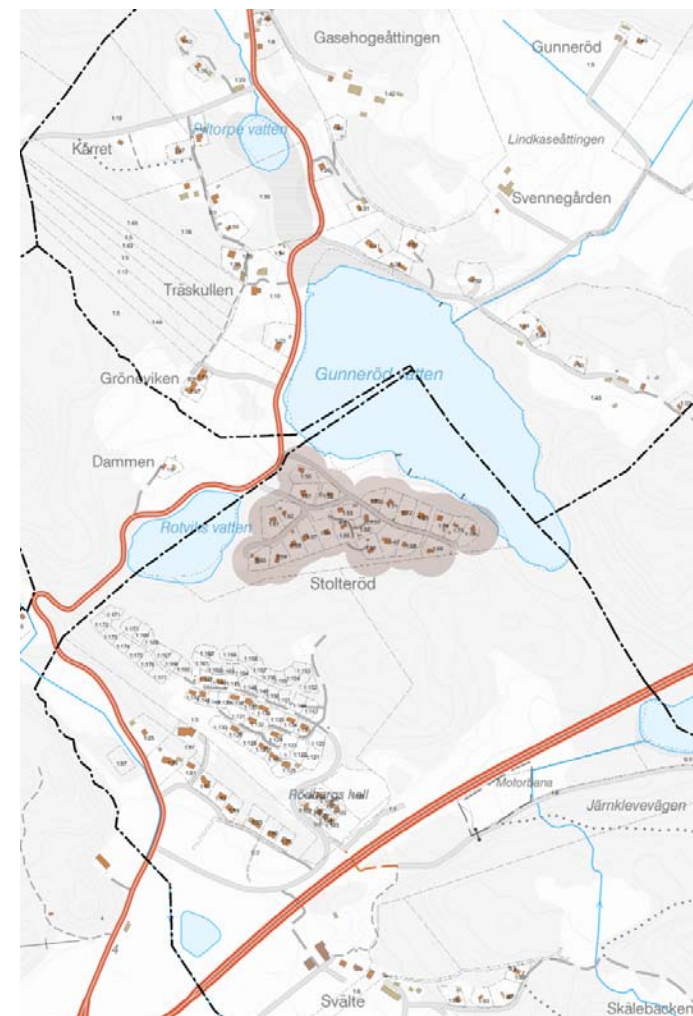
| | |
|--------------------------|---|
| Större sammanhang | Området består av 24 bostäder varav ca 54 % är åretruntboende. |
| Hälsospekter | Området har enskilda vattentäkter som kan påverkas av BDT-utsläpp. Tillgången till dricksvatten är god och kvaliteten är god. Området ligger långt ifrån närmaste badplats. |
| Miljöaspekter | Området har till största delen endast BDT-utsläpp. Området ligger långt från den känsliga recipienten. Lång rinnsträcka innan utsläppet når recipient. |

Sammantagen bedömning

I stort har området en acceptabel standard med avseende på vatten och avlopp. Endast enstaka fastigheter har idag problem. Därmed hamnar området inom kategorin ”Bevakningsområde”.

Preliminär tidplan

-





Gorrviken och Lindesnäs, nr 5 i översiktskartan

Kategori: Utredningsområde

Bedömningskriterier

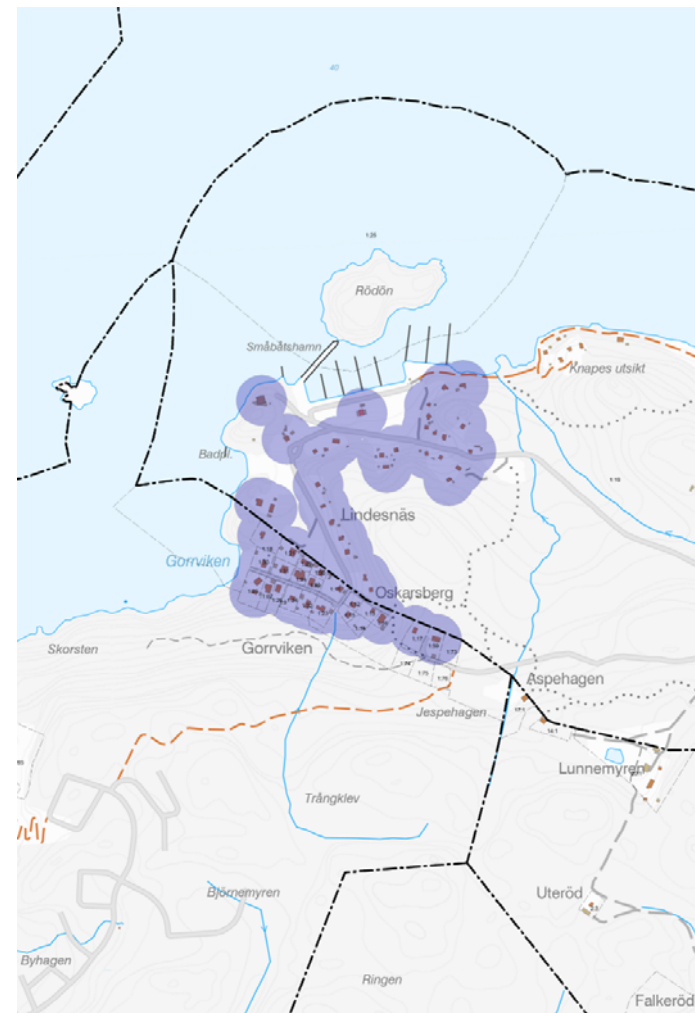
| | |
|--------------------------|---|
| Större sammanhang | Området består av 60 bostäder varav ca 22 % är åretruntboende. |
| Hälsoaspekter | Området har idag en delvis gemensam lösning för avlopp. Övriga fastigheter kan påverka områdets dricksvattentäkter. Det finns tydliga indikationer att området har brist på dricksvatten. Dricksvattenkvaliteten är god. Badplats finns i närheten och området har avlopp med wc-utsläpp som kan påverka. |
| Miljöaspekter | Området har en del utsläpp av icke godkända wc-avlopp. Recipienten bedöms som känslig. Avrinning sker till grundområde. |

Sammantagen bedömning

Området har en god VA-standard när man bedömer hälsoaspekterna. Däremot visar området brister när det handlar om miljöaspekter p.g.a. en del icke godkända avlopp. Området ligger nära kommunalt verksamhetsområde för vatten och spillvatten. En utredning pågår som ska visa vilken långsiktigt hållbar VA-lösning som är den bästa för området. Därmed hamnar området inom kategorin "Utredningsområde".

Preliminär tidplan

Inte bestämt ännu.





Viken, nr 8 i översigtskartan

Kategori: Utredningsområde

Bedömningskriterier

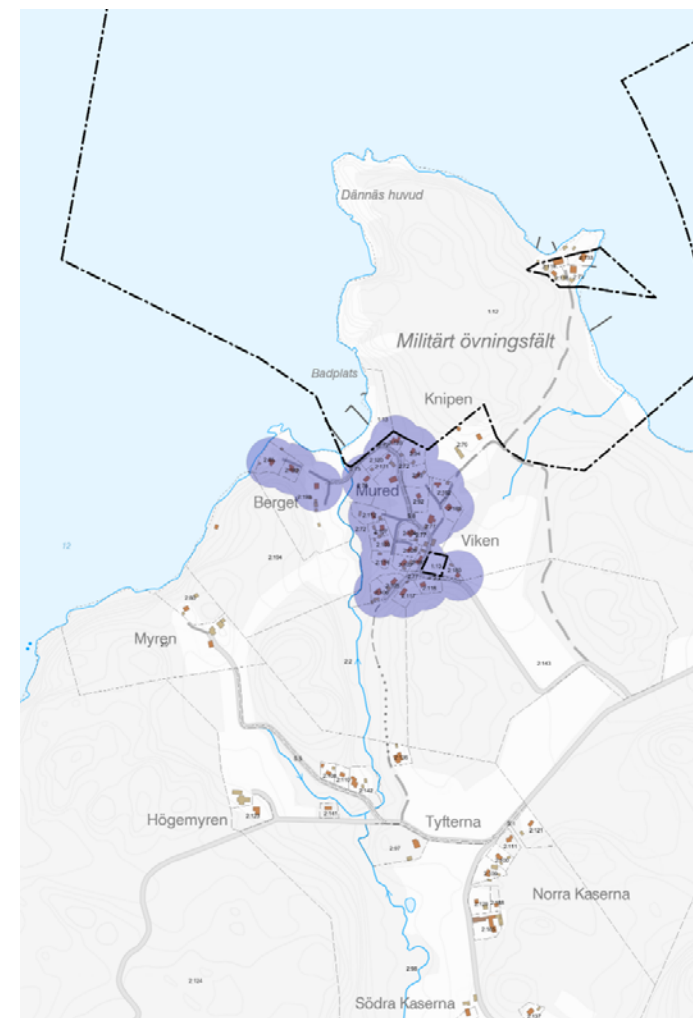
| | |
|--------------------------|---|
| Större sammanhang | Området består av 26 bostäder varav ca 50 % är åretruntboende. |
| Hälsoaspekter | Området har enskilda vattentäkter som till stor del kan påverkas av wc-utsläpp från omkringliggande områden. Det finns tydliga indikationer att området har brist på dricksvatten. Dricksvattenkvaliteten är god med något enstaka undantag. Badplats finns i närheten och området har avlopp med wc-utsläpp som kan påverka. |
| Miljöaspekter | Området har en del utsläpp av icke godkända wc-avlopp och recipienten bedöms som känslig och avrinning sker till grundområde. |

Sammantagen bedömning

Området har stora brister när det gäller både hälso- och miljöaspekter och därmed finns ett behov att utreda vilken långsiktigt hållbar VA-lösning som är den bästa för området, både för avlopp och dricksvatten. Därmed hamnar området inom kategorin "Utredningsområde".

Preliminär tidplan

Inte bestämt ännu.





Klostergård, nr 21 i översiktskartan

Kategori: Utredningsområde

Bedömningskriterier

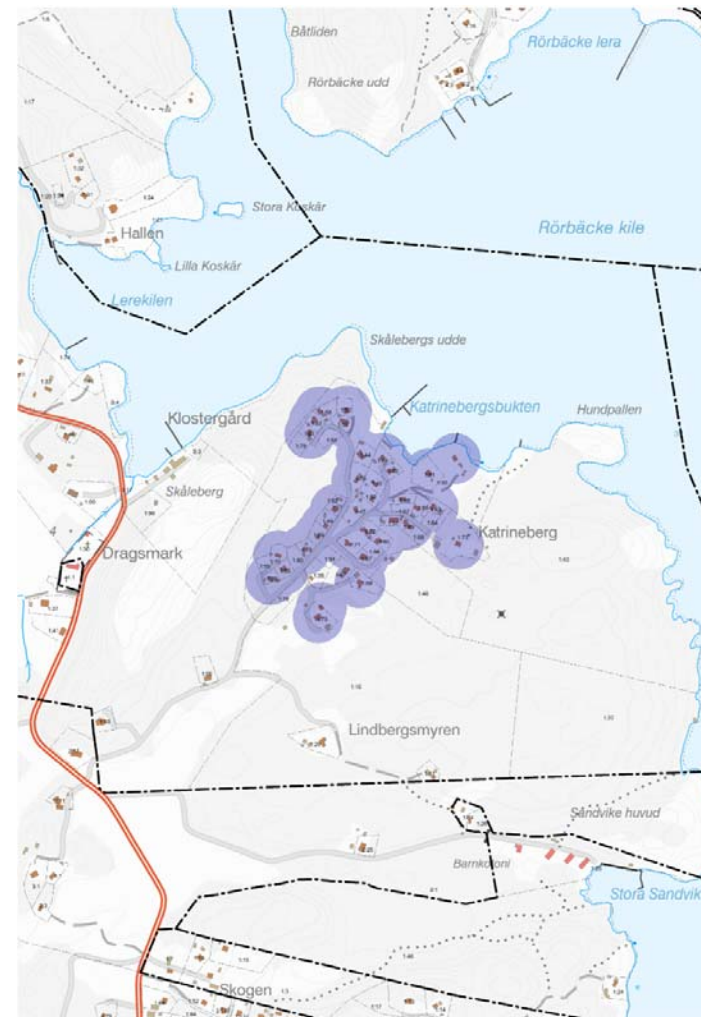
| | |
|--------------------------|--|
| Större sammanhang | Området består av 35 bostäder varav ca 14 % är åretruntboende. |
| Hälsospekter | Liten risk att enskilda avlopp påverkar dricksvattentäkter p.g.a. säkra utsläppspunkter. Det finns tydliga indikationer att området har brist på dricksvatten. Dricksvattenkvaliteten är god med något enstaka undantag där svavellukt observerats. Badplats finns i närheten och området har avlopp med wc-utsläpp som kan påverka. |
| Miljöaspekter | Området har flertalet utsläpp av icke godkända wc-avlopp och recipienten bedöms som känslig och avrinning sker till grundområde. |

Sammantagen bedömning

Området har stora brister när det gäller både hälso- och miljöaspekter och därmed finns ett behov att utreda vilken långsiktigt hållbar VA-lösning som är den bästa för området, både för avlopp och dricksvatten. Därmed hamnar området inom kategorin ”Utredningsområde”.

Preliminär tidplan

Inte bestämt ännu.





Södra Rörbäck, nr 24 i översigtskartan

Kategori: Utredningsområde

Bedömningskriterier

| | |
|--------------------------|---|
| Större sammanhang | Området består av 112 bostäder varav ca 7 % är åretruntboende. |
| Hälsoaspekter | Området har enskilda vattentäkter som till stor del kan påverkas av wc-utsläpp inom området. Det finns tydliga indikationer att området har brist på dricksvatten. Dricksvattenkvaliteten är god med något enstaka undantag. Badplats finns i närheten och området har avlopp med wc-utsläpp som kan påverka. |
| Miljöaspekter | Området har en del utsläpp av icke godkända wc-avlopp och recipienten bedöms som känslig. Avrinning sker till grundområde. |

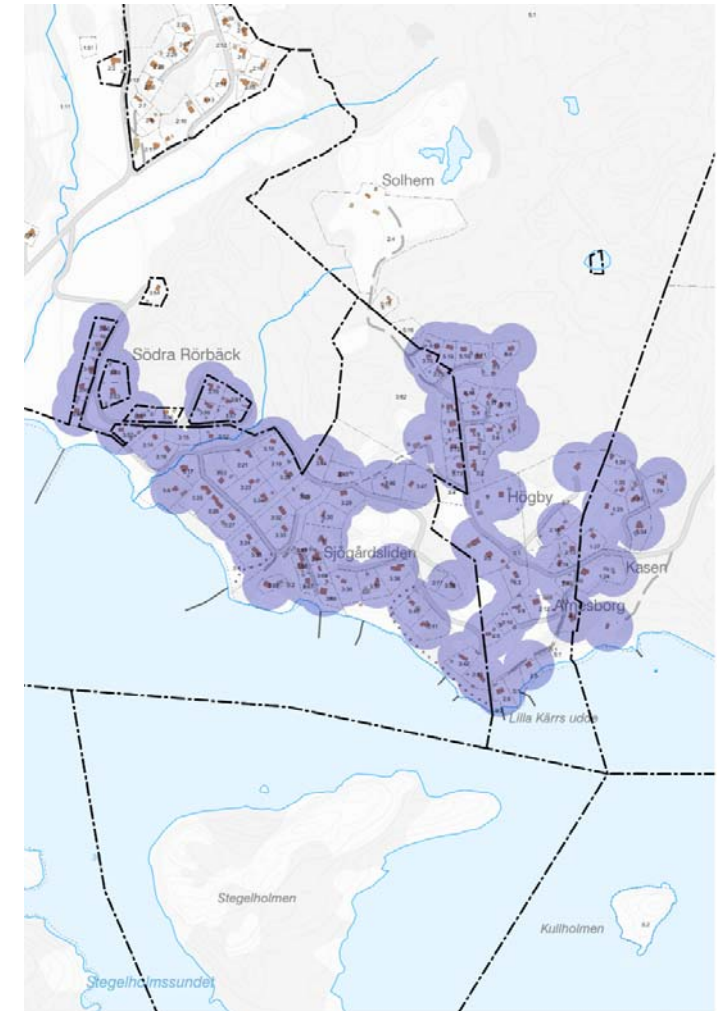
Sammantagen bedömning

Området har idag stora brister när det gäller både hälso- och miljöaspekter, både för avlopp och dricksvatten. Området är dessutom stort vilket kan göra det svårt för vissa att lösa avloppen med enskilda lösningar. Miljötillsyn utförs under 2017 och efter att pågående åtgärder utförts bedöms området i stort uppnå en acceptabel standard med avseende på avlopp. För dricksvattenfrågan behövs däremot utredas vilken långsiktig hållbar lösning som är den bästa för området.

Därmed hamnar området inom kategorin ”Utredningsområde”.

Preliminär tidplan

Inte bestämt ännu.





Stora Bräcke, nr 28 i översigtskartan

Kategori: Utredningsområde

Bedömningskriterier

| | |
|--------------------------|--|
| Större sammanhang | Området består av 57 bostäder varav ca 18 % är åretruntboende. |
| Hälsoaspekter | Området har enskilda vattentäkter som kan påverkas av BDT-utsläpp. Det finns indikationer att området har brist på dricksvatten. Dricksvattenkvaliteten är god med något enstaka undantag. Området ligger långt ifrån närmaste badplats. |
| Miljöaspekter | Området har en del utsläpp av icke godkända wc-avlopp och recipienten bedöms som känslig och avrinning sker till grundområde. |

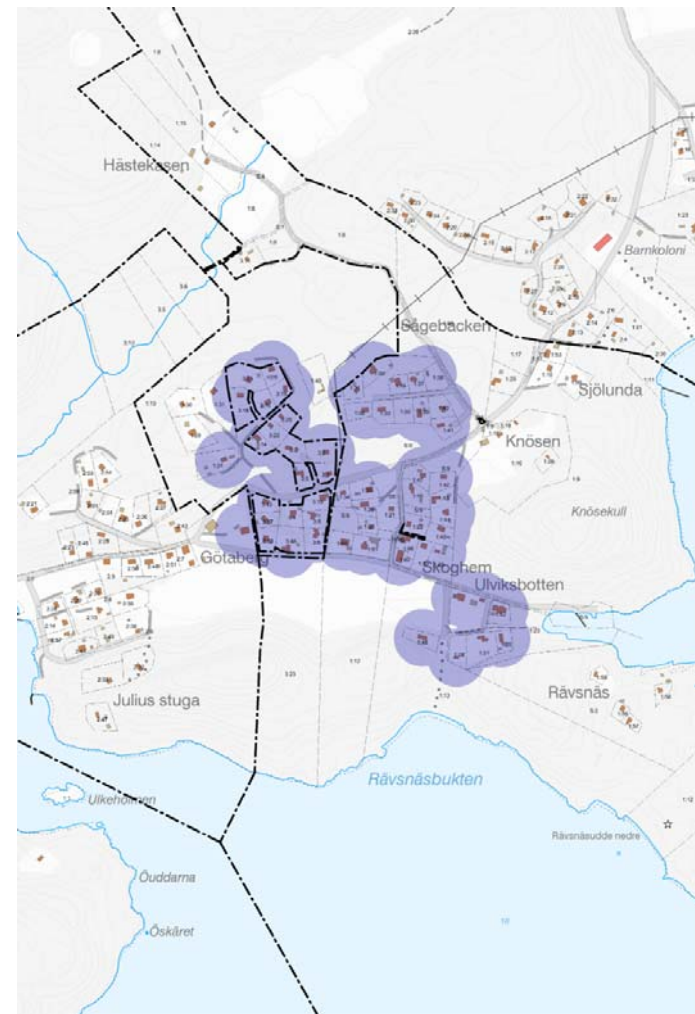
Sammantagen bedömning

Området har idag stora brister när det gäller både hälso- och miljöaspekter, både för avlopp och dricksvatten. Området är dessutom stort vilket kan göra det svårt för vissa att lösa avloppen med enskilda lösningar. Miljötillsyn utförs under 2014 och 2017 och efter att pågående åtgärder utförts bedöms området i stort uppnå en acceptabel standard med avseende på avlopp. För dricksvattenfrågan behövs däremot utredas vilken långsiktig hållbar lösning som är den bästa för området.

Därmed hamnar området inom kategorin "Utredningsområde".

Preliminär tidplan

Inte bestämt ännu.





Anneröd, nr 6 i översigtskartan

Kategori: Behov av allmän VA-försörjning

Bedömningskriterier

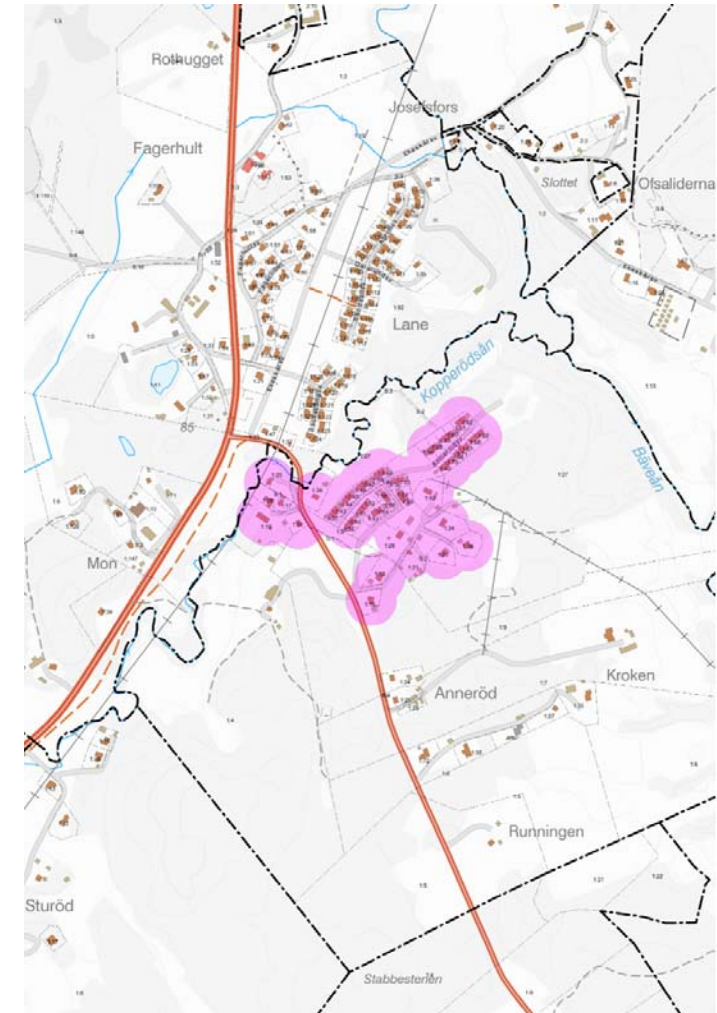
| | |
|--------------------------|---|
| Större sammanhang | Området består av 48 bostäder varav ca 85 % är åretruntboende. |
| Hälsoaspekter | Liten risk att enskilda avlopp påverkar dricksvattentäkter. Tillgången till dricksvatten är god och kvaliteten är god med något enstaka undantag. Området ligger långt ifrån närmaste badplats. |
| Miljöaspekter | Området har flertalet utsläpp av icke godkända wc-avlopp och recipienten bedöms som känslig. |

Sammantagen bedömning

Området uppvisar en god VA-standard när man bedömer hälsoaspekterna. Däremot visar området brister när det handlar om miljöaspekter p.g.a. icke godkända avlopp och VA-huvudmannen har efter samråd med Uddevalla kommuns miljöenhet beslutat att området ska införlivas i det kommunala verksamhetsområdet för vatten, spillvatten och dagvatten. Därmed hamnar området inom kategorin ”Behov av allmän VA-försörjning”.

Preliminär tidplan

Området finns med i VA-huvudmannens investeringsbudget 2019.



Skaveröd, nr 7 i översiktskartan

Kategori: Behov av allmän VA-försörjning

Bedömningskriterier

| | |
|--------------------------|--|
| Större sammanhang | Området består av 152 bostäder varav ca 17 % är åretruntboende. |
| Hälsoaspekter | Området har enskilda vattentäkter som till stor del kan påverkas av wc-utsläpp inom området. Det finns indikationer att området har brist på dricksvatten. Dricksvattenkvaliteten är god. Badplats finns i närheten och området har avlopp med wc-utsläpp som kan påverka. |
| Miljöaspekter | Området har en del utsläpp av icke godkända wc-avlopp och recipienten bedöms som känslig och avrinning sker till grundområde. |

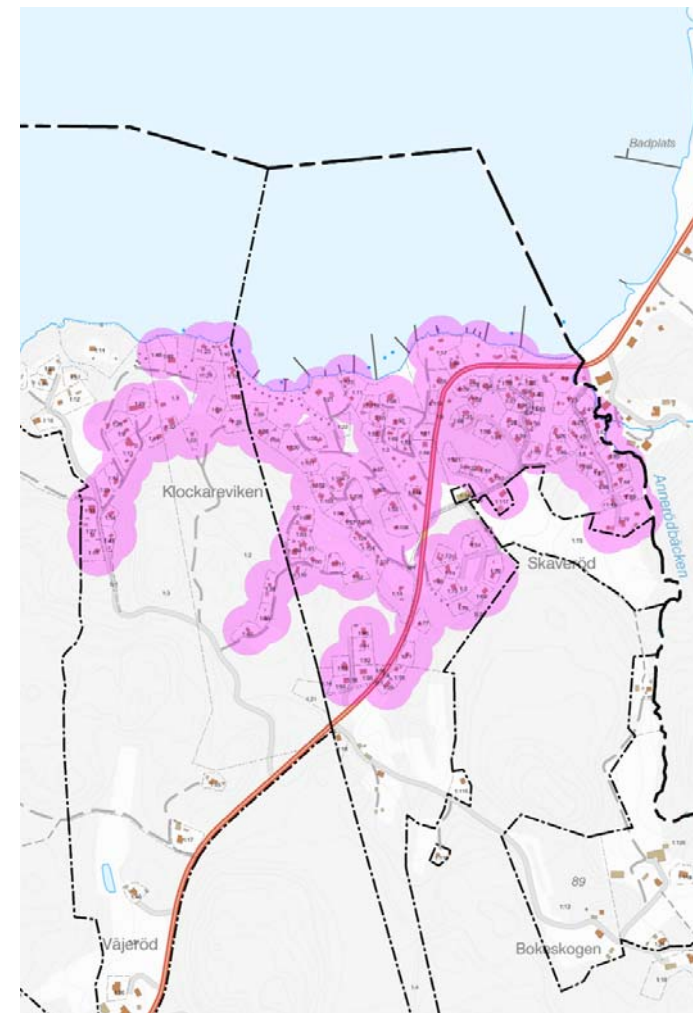
Sammantagen bedömning

I stort har området en acceptabel standard med avseende på vatten. Problem med avloppen i området finns idag och det behöver lösas. Det är ett stort område som gör det svårt att lösa det med enskilda avlopp.

Därmed hamnar området inom kategorin ”Behov av allmän VA-försörjning”.

Preliminär tidplan

Byggstart 2030-2032





Södra Munkeby, nr 19 i översiktskartan

Kategori: Behov av allmän VA-försörjning

Bedömningskriterier

| | |
|--------------------------|--|
| Större sammanhang | Området består av 98 bostäder varav ca 12 % är åretruntboende. |
| Hälsoaspekter | Området har enskilda vattentäkter som kan påverkas av BDT-utsläpp. Det finns starka indikationer att delar av området har brist på dricksvatten. Dricksvattenkvaliteten är god med något enstaka undantag. Området ligger långt ifrån närmaste badplats. |
| Miljöaspekter | Området har en del utsläpp från BDT-anläggningar och recipienten bedöms som känslig. |

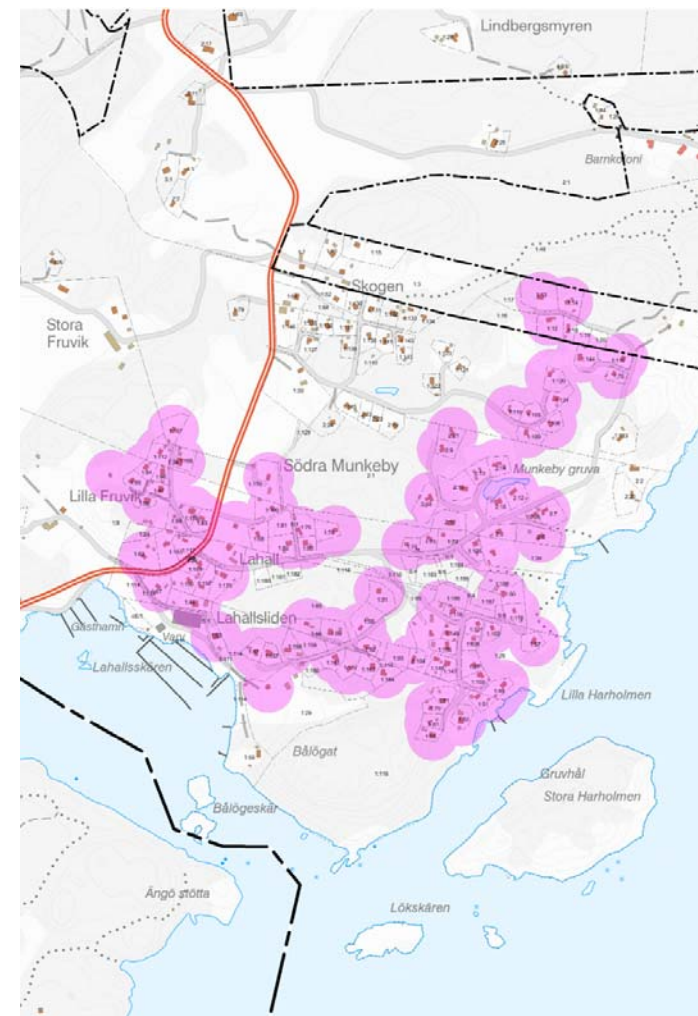
Sammantagen bedömning

I stort har området en acceptabel standard med avseende på avlopp. Problem med vattenförsörjningen finns idag i olika delar av området och väntas öka i framtiden. De fastighetsägare som har vattenbrist löser inte frågan själva med enskilda gemensamhetsanläggningar för dricksvatten.

Därmed hamnar området inom kategorin ”Behov av allmän VA-försörjning”.

Preliminär tidplan

Byggstart 2022-2024



Kristevik, nr 32 i översiktskartan

Kategori: Behov av allmän VA-försörjning

Bedömningskriterier

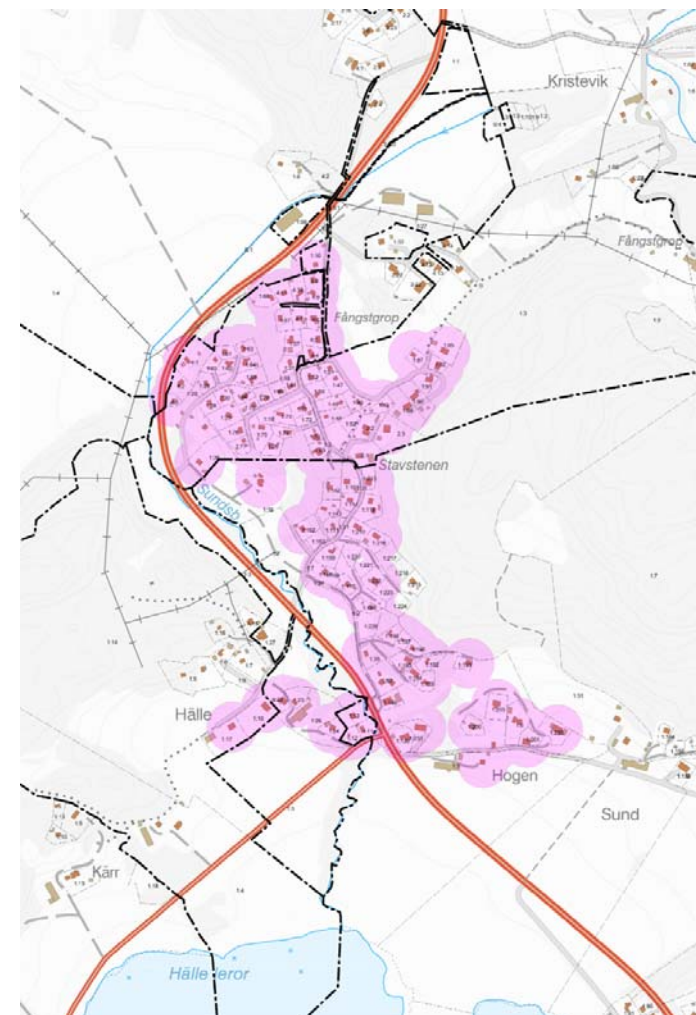
| | |
|--------------------------|--|
| Större sammanhang | Området består av 107 bostäder varav ca 53 % är åretruntboende. |
| Hälsospekter | Området har enskilda vattentäkter som till stor del kan påverkas av wc-utsläpp inom området. Det finns enstaka indikationer att området har brist på dricksvatten. Dricksvattenkvaliteten är god med något enstaka undantag. Området ligger långt ifrån närmaste badplats. |
| Miljöspekter | Området har flertalet utsläpp av icke godkända wc-avlopp och recipienten bedöms som känslig och avrinning sker till grundområde. |

Sammantagen bedömning

I stort har området en acceptabel standard med avseende på vatten. Problem med avloppen i området finns idag och det behöver lösas. Kommunalt verksamhetsområde för vatten och spillvatten finns i närheten. Det finns ett bebyggelsetryck i området. Därmed hamnar området inom kategorin "Behov av allmän VA-försörjning".

Preliminär tidplan

Byggstart 2027-2029



Åsen-Knarrnäs, nr 35 i översiktskartan

Kategori: Behov av allmän VA-försörjning

Bedömningskriterier

| | |
|--------------------------|--|
| Större sammanhang | Området består av 29 bostäder varav ca 62 % är åretruntboende. |
| Hälsoaspekter | Området har enskilda vattentäkter som till stor del kan påverkas av wc-utsläpp från omkringliggande områden. Det finns starka indikationer att området har brist på dricksvatten och det har konstaterats att dricksvatten är saltpåverkat. Badplats finns i närheten och området har avlopp med wc-utsläpp som kan påverka. |
| Miljöaspekter | Området har en del utsläpp av icke godkända wc-avlopp och recipienten bedöms som känslig och avrinning sker till grundområde. |

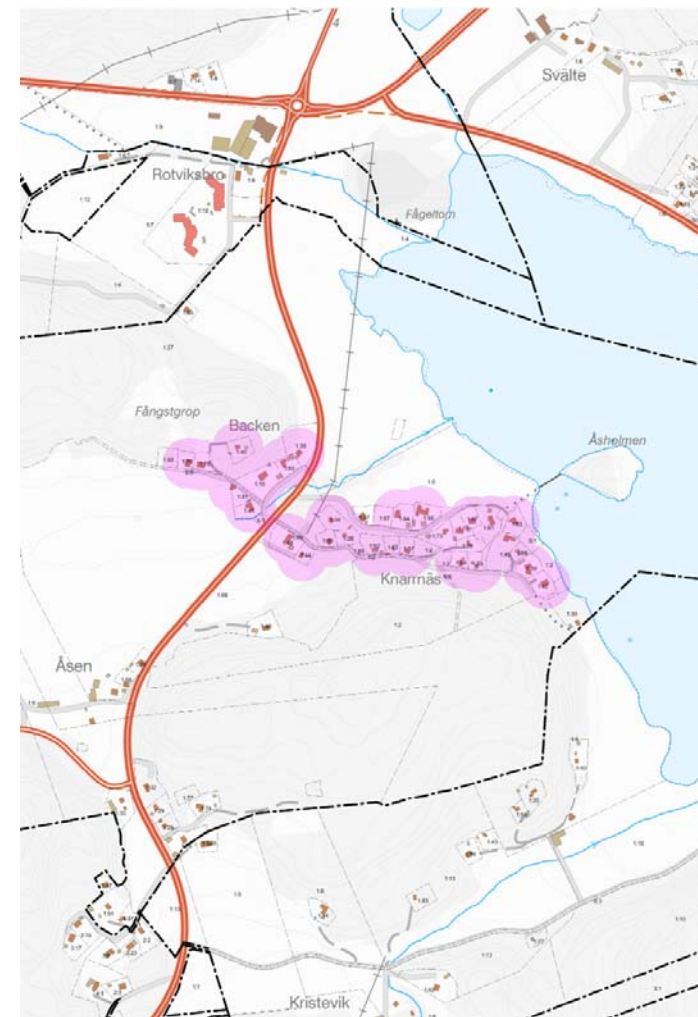
Sammantagen bedömning

Det finns ett behov att lösa både vatten- och avloppsförsörjningen i området. Kommunalt verksamhetsområde för vatten och spillvatten finns i närheten.

Därmed hamnar området inom kategorin ”Behov av allmän VA-försörjning”.

Preliminär tidplan

Byggstart 2024-2026





Holma, nr 37 i översiktskartan

Kategori: Behov av allmän VA-försörjning

Bedömningskriterier

| | |
|--------------------------|---|
| Större sammanhang | Området består av 30 bostäder varav ca 80 % är åretruntboende. |
| Hälsospekter | Området har enskilda vattentäkter som kan påverkas av wc-utsläpp inom området. Det finns indikationer att området har brist på dricksvatten. Dricksvattenkvaliteten är god. Området ligger långt ifrån närmaste badplats. |
| Miljöspekter | Området har flertalet utsläpp av icke godkända wc-avlopp och recipienten bedöms som känslig och avrinning sker till grundområde. |

Sammantagen bedömning

Det finns ett behov att lösa både vatten- och avloppsförsörjningen i området. Kommunalt verksamhetsområde för vatten och spillvatten finns i närheten. Därmed hamnar området inom kategorin "Behov av allmän VA-försörjning".

Preliminär tidplan

Byggstart 2023-2025

