

BESTÄMMELSER FÖR SKYLTNING I UDDEVALLA KOMMUN

Inledning

Syftet med dessa bestämmelser är att förtydliga Uddevalla kommuns syn på skyltning. Bestämmelserna ska användas för hela kommunen, men tyngdpunkten ligger främst på skyltar i tätorter och stadsmiljö. Dessa bestämmelser har framarbetats med stöd av lagar och övriga regler som styr hur, var och när en skylt får sättas upp.

Bestämmelserna är till för att underlätta för näringsidkare och fastighetsägare som vill marknadsföra sig i form av skyltning. Dokumentet ska även vara vägledande och fungera som ett stöd för politiker och tjänstepersoner i avvägningen mellan olika intressen och vid utformning av skyltar.

Det är viktigt för verksamhetsutövare att synas. Skyltar har blivit en naturlig del av staden och är en viktig del i stadsmiljön. De behövs för att företag ska kunna annonsera sina verksamheter och för information till medborgarna, men det är viktigt att stadens skyltar är tydliga för att på bästa sätt medverka till stadsmiljöns läsbarhet.

Skyltningen i Uddevalla kommun ska leva upp till plan- och bygglagens intentioner om en god stadsbild och livsmiljö för stadens invånare.

Bygglov och andra tillstånd

Skylt är definierat i plan- och byggförordningen, PBF, som en tavla, bildskärm, skylt, flagga, ljusprojektion eller liknande med syfte att förmedla reklam, information eller liknande.

Inom ett område som omfattas av detaljplan krävs det bygglov för att sätta upp, flytta eller väsentligt ändra en skylt.

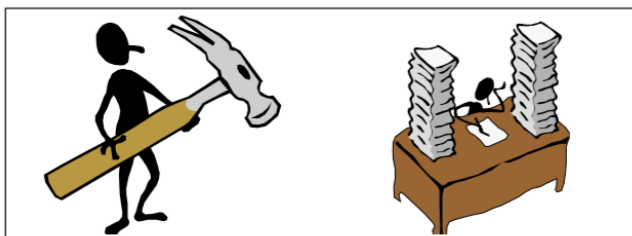
Följande skyltar kräver inte bygglov:

- skylt vars area är högst 1,0 m²,
- skylt för ett tillfälligt evenemang, om skylten är uppsatt under högst fyra veckor,
- orienteringstavla vars area är högst 2,0 m²,
- skylt inomhus,

Dokumenttyp:	Bestämmelser
Dnr:	SBN 2020:317
Antagen av:	Samhällsbyggnadsnämnden
Antagen:	2014-08-21 och § 255
Dokumentansvarig:	Handläggare Gata-och parkförvaltning
Senast reviderad:	Samhällsbyggnadsnämnden, 2020-05-20 § 257

- valreklam i samband med val till riksdagen, regionfullmäktige, kommunfullmäktige, Europaparlamentet eller Sametinget, eller i samband med folkomröstning,
- nationsflagga, flagga med kommunvapen eller liknande,
- vägmärke, en tilläggstavla eller annan anordning för anvisning av trafik enligt vägmärkesförordningen
- sjövägmärke eller en säkerhetsanordning för sjöfarten enligt sjötrafikförordningen

Vissa av undantagen gäller dock inte om skylten placeras på eller i anslutning till en sådan byggnad eller inom ett sådant bebyggelseområde som är särskilt värdefullt från historisk, kulturhistorisk, miljömässig eller konstnärlig synpunkt.



Fastighetsägaren är alltid ansvarig för vad som händer på fastigheten. Även om någon annan, t.ex. hyresgäst sätter upp en skylt utan bygglov är fastighetsägaren ansvarig. Eventuella påföljder åläggs fastighetsägaren. Fastighetsägarens tillstånd krävs för att sätta upp eller anordna en skylt.

Skyltar inom strandskyddat område

Oberoende av om en skylt kräver bygglov eller inte kan det krävas strandskyddsdispens om skylten placeras inom ett område som omfattas av strandskydd enligt miljöbalken

Ordningslagen och lokala ordningsföreskrifter

För placering av skylt på offentlig plats, såsom exempelvis gator och parkmark, inom detaljplanlagt område krävs tillstånd från polismyndigheten. Kommunen har dessutom beslutat om lokala ordningsföreskrifter.

På offentlig plats krävs alltid polistillstånd, även för skyltar som inte behöver bygglov.

Väglagen

Oavsett om det krävs bygglov eller inte kan skyltar vid allmänna vägar kräva tillstånd enligt väglagen. Det gäller inom ett vägområde, intill ett vägområde eller inom 50 meter från ett vägområde. Dessa tillstånd beslutas av Trafikverket.

Lagen om särskilda bestämmelser om gatuhållning och skyltning

För skyltar som inte kräver bygglov kan tillstånd krävas enligt lagen om särskilda bestämmelser om gatuhållning och skyltning.

Ljusordningar

Inom ett område som omfattas av detaljplan krävs det bygglov för att för att sätta upp, flytta eller väsentligt ändra en ljusanordning om den avsedda användningen

av anordningen har betydande inverkan på omgivningen. Detta gäller även om ljusanordningen placeras på eller i anslutning till en sådan byggnad eller inom ett sådant bebyggelseområde som är särskilt värdefullt från historisk, kulturhistorisk, miljömässig eller konstnärlig synpunkt.

Ljusanordningar vid allmänna vägar kan kräva tillstånd enligt väglagen. Det gäller inom ett vägområde, intill ett vägområde eller inom 50 meter från ett vägområde.

Tillsyn

Samhällsbyggnadsnämnden får förelägga ägaren av en fastighet att ta bort skyltar som saknar tillstånd. Samhällsbyggnadsnämnden får även förelägga om borttagande av skyltar som inte är bygglovspliktiga eller tillståndspliktiga om de innebär en risk för trafiksäkerheten eller någon annan olägenhet för omgivningen.

Byggsanktionsavgifter

En byggsanktionsavgift enligt 11 kap. Plan- och bygglagen (2010:900) ska tas ut för överträdelser. En byggsanktionsavgift ska tas ut även om överträdelsen inte har skett uppsåtligt eller av oaktsamhet. Avgiften fastställs med tillämpning av det prisbasbelopp som gäller för det år som beslutet om avgiften fattas.

Den sammanlagda avgiften för överträdelsen får uppgå till högst 50 prisbasbelopp.

Rätt skylt på rätt plats

Tydligt budskap

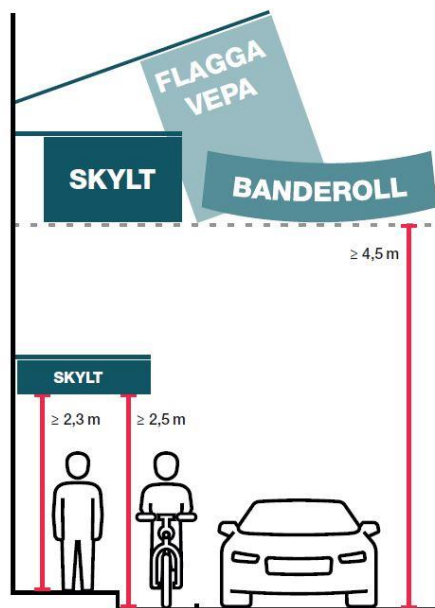
En bra skylt är tydlig och lättläst och fungerar bäst om skyltens budskap är kortfattat. En symbol eller en kort text är vanligtvis lätt att uppfatta och kräver inte onödigt mycket ansträngning för den som läser skylten. Skyltens utformning säger också något om verksamheten och en väl utformad skylt kan därför stärka verksamhetens varumärke.

Anpassa storleken

Skyltens budskap bör anpassas till den som ska läsa det. Skylten ska också anpassas till det avstånd som den ska läsas på och till den hastighet som betraktaren rör sig. Skyltar som vänder sig till gående i stadsmiljön kan därför vara små medan skyltar som vänder sig till människor som färdas i bil och ses på längre avstånd och i snabbare hastighet behöver vara större. Skyltar som sitter lågt bör också vara mindre än de som sitter högre upp och ska läsas på längre håll.

Omgivning och byggnad

- Skyltar ska alltid placeras och anpassas med hänsyn till omgivningen.
- Skyltar ska placeras vid eller i nära anslutning till den verksamhet den annonserar.
- Skyltar ska anpassas till stadsmiljön och de byggnader de sitter på.
- Det bör inte vara fler skyltar än nödvändigt.



Samordna skyltar

När det finns flera hyresgäster i en fastighet eller ett område är det en fördel om skyltningen samordnas. Samordningen kan göras genom att fastighetsägaren tar fram ett skyltprogram som visar var skyltar ska placeras och principer för hur de ska se ut. På det sättet kan man få en enhetlig skyltning trots att det kan vara många olika verksamheter som vill synas. Skyltprogrammet ligger då till grund vid bygglovsprövningen och underlättar bedömningen när bygglov söks för enstaka skyltar.

Hållbarhet

En skylt ska vara hållbar och fungera under lång tid, därför är materialet viktigt att tänka på vid val av skylt. Det är också viktigt att tänka på hur infästningen av skylten ska göras så att man inte skadar fasaden i onödan. Om skylten är belyst är det viktigt att ljusstyrkan kan regleras.

Skyltens konstruktion bör synas så lite som möjligt, det samma gäller elkablar och annan teknik som finns till för skyltens funktion. När skylten väl är uppsatt ska den hållas i vårdat skick.

Olika typer av skyltar

Fasadskylt



Skylten monteras på fasaden i direkt anslutning till butikens ingång eller skyltfönster. Fristående bokstäver ger bra helhet och är att föredra. Denna typ av skylt inkräktar inte på byggnaden och föredras i kulturhistoriska miljöer. Täckande skyltar bör inordna sig i fasaden och inte dölja fasaddetaljer.

Ljusslådeskyltar i stadsmiljön kan förvanska byggnadens arkitektur och bör undvikas. De hör till enklare byggnader i stadens utkant. Skyltlådan kan utföras ljustät med utskurna bokstäver så endast texten lyser.

Uthängande skylt/Flaggskylt



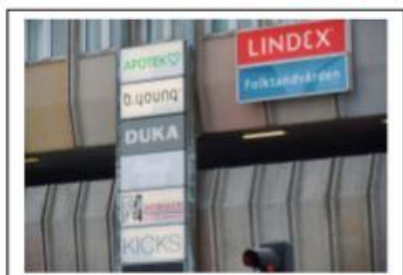
En traditionell skylt i stadsmiljön som även är skonsam mot fasaden. Skylten är vinkelrät mot fasaden och läsbar från två håll. Den placeras ofta vid entrén. Fördelen med denna typ av skylt är att fästet inte behöver bytas ut när ett nytt budskap önskas. Skador i vägg kan därför undvikas.

Symbolskylt



En lättfattlig verksamhetsskylt, ibland utan text och som har lång tradition. Ursprungligen tog handlaren sin vara och hängde upp utanför butiken för att ”skylta” vad som såldes just där. Symbolskyltar är enkla, effektiva och endast fantasin begränsar dess utformning.

Samordnade skyltar



Större enstaka byggnader med fler verksamheter kan och bör samordna sin skyltning. Skyltarna ges samma storlek och sammanfogas till en skylt på en strategisk plats på fasaden. En dialog mellan fastighetsägaren, verksamheten och kommunen underlättar att ändamålen uppfylls.

Neonrör



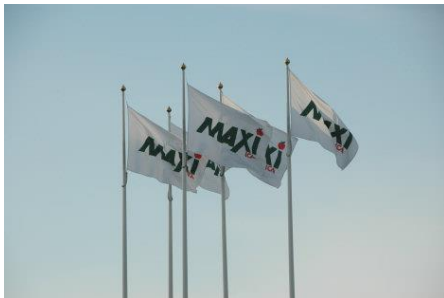
Neonrör är en lösning som ofta är lätt att anpassa till byggnaden. Idag finns också möjligheten att använda LED-ljus med samma utformning som neonrör. Möjligheten till utformning av text och symboler är oändlig. Skyltarna ska lysa med fast sken.

Skyltfönster



Skyltfönster är en utmärkt plats att sätta en skylt på utan att påverka fasaden, speciellt på äldre byggnader. Täcks en större del av fönstret påverkas fasaden och räknas därför som skylt, och är därmed bygglovspliktig. Skylt som sätts i skyltfönster ska följa samma regler som andra skyltar.

Flaggor



Flaggor vid butiksentrén ska placeras minst 2,3 meter från marken till flaggans underkant när det är vindstilla.

Rådgör gärna med Samhällsbyggnad eftersom Samhällsbyggnadsnämnden kan förelägga om borttagning om de inte passar in i miljön.

Pylonskylt, skyltmast



Pyloner och skyltmaster är fristående, har hög synlighet på långt avstånd och lämpar sig utmärkt för företag som behöver vara synliga på långt avstånd. Skylten ska placeras på egna fastigheten för verksamheten. Generellt kan sägas att det är olämpligt med skyltmaster i centrala staden.

Affisch



Affisivering fordrar tillstånd från polis och markägare (i flertalet fall är kommunen markägare). Affisivering får ske på platser anvisade av Uddevalla kommun.

Affischtavla



Större affischtavlor bör endast tillåtas inom storskaliga miljöer. Affischtavlan är svårplacerad i småskaliga miljöer. Den ska inte placeras så att skylten dominerar stadsmiljön, upplevs som ett hinder eller skymmer viktiga siktlinjer.

Byggplatsskylt



För denna typ av skylt krävs ett tidsbegränsat bygglov samt tillstånd från fastighetsägaren. Skylten får innehålla information om pågående byggarbete och namnen på de inblandade aktörerna, men ingen reklam av typen "uthyres".

Vepa/Banderoll



Vepa/banderoll är tillfällig i sin karaktär och sitter ofta uppe under en begränsad tid. Dessutom är de stora och iögonfallande i sin utformning och har stor inverkan på stadsmiljön. Denna typ av skylt innebär en sådan väsentlig ändring av byggnadens fasad som inte kan godtas som permanent åtgärd.

Bildväxlande skyltar



Med bildväxlande skyltar menas här skyltar som ändrar utseende. Det kan vara bildskärmar, rörliga diodskyltar bakifrånbelysta tavlor med växlande bilder, växlande bilder direkt på en fasad eller annan bakgrund, löpande text med mera. Bildväxlande skyltar innehåller allmän kampanjinformation, och varureklam som oftast inte har anknytning till verksamhet på platsen.

Enligt Trafikverket kan rörliga bilder och blinkande skyltar utgöra en trafikfara och bör undvikas. Rörliga eller bildväxlande skyltar eller displayer behandlas restriktivt i anslutning till trafikleder.

Bildväxlande skyltar är svåra att anpassa till kulturhistoriska miljöer och byggnader som har arkitektoniska värden och är därför olämpliga. Denna typ av skyltar är svåra att placera och utforma så att de uppfyller plan- och bygglagens krav. De är bland annat olämplig i småskaliga stadsmiljöer.

Skyltar med skiftande ljusstyrka kan ge störande ljus in i bostäder. Rörlig belysning i form av t ex strålkastare, likställs med bildväxlande skylt och är mindre lämplig i Uddevallas stadsmiljö.

Trottoarpratare och varuskyltning



Uppställning av trottoarpratare och varuskyltning kräver tillstånd från Polis och markägare. Trottoarprataren ska vara utformad i enighet med de bestämmelser som listas i Uddevalla kommuns styrande dokument ”Bestämmelser om nyttjandet av allmän plats”.

Vill du veta mer om trottoarpratare och varuskyltning är du välkommen att kontakta Samhällsbyggnad.

Allmänt om skyltning

God skyltning kan uppnås om utrymme för skyltar, affischer och annan reklam beaktas redan vid utformning av detaljplanebestämmelser och detaljprojektering av byggnader.

Skyltprogram för exempelvis en fastighet som bestämmer placering, storlekar, utformning och färg är ett bra stöd i samlade miljöer. Samhällsbyggnadsnämnden kan då bedöma den arkitektoniska och funktionella helheten på ett tidigt stadium. Läsbarheten hos reklam minskar med mängden skyltar. Antalet skyltar och affischanordningar bör även av stadsbildsskäl minimeras. Vid utbyte av skylt bör krav på upprensning av allt för vild skyltflora ställas, liksom krav på högre eller minst lika god kvalitet på ny skylts utformning. Befintliga skyltar ska efterhand bytas ut mot skyltar som följer bestämmelsernas intentioner.

Kommersiella reklamordningar utan anknytning till verksamheten på platsen bör endast tillåtas i offentliga miljöer typ affärgator, kommersiella områden i övrigt och eventuellt på vissa samlingsplatser. Stora krav på estetisk utformning kommer att ställas. I bostadsområden, i parker och på torg är sådan reklam olämplig, och bör ej tillåtas.

Skyltars storlek och placering ska anpassas till människors förflyttningshastighet i utemiljön. Standardiserade skyltformat utan hänsyn till omgivande skala och miljö

är inte godtagbara, vilket kan innebära att större affärskedjors skyltprogram inte accepteras utan anpassning.

Målet är att varje skylt lyfter fram sitt budskap med hjälp av arkitekturen, dvs. med hjälp av färgen och materialet på byggnaden, samverkan i gatumiljön, andra skyltar, belysning etc.

Skyltningen ska underordnas stadsbild och byggnaders utformning och ålder.

Detta innebär att skyltens form, färg och storlek, placering och eventuell belysning ska anpassas till byggnaders och gaturummets mått, fasaddetaljer, material samt färgsättning.

Skylten ska ha lättläst budskap, med lämplig storlek på texten, och ha en lättuppfattlig utformning. Skyltar med reflekterande eller bländande material bör undvikas. Skyltar ska i princip annonsera verksamheten och endast undantagsvis varumärken.

Upprepning av samma budskap på en skylt i avsikt att göra den större eller längre bör inte tillåtas.

Om många företag finns inom en och samma byggnad bör skyltarna sammanföras till en skyltanordning med sammanordnad utformning (med undantag för mindre entréskyltning). Belysning av skylt ska anordnas så att den inte bländar gående eller trafikanter, den får inte vara dominerande och inte heller störa kringliggande bostäder.

Reklam på markiser bör undvikas. Ska sådan förekomma är det att betrakta som skylt, vilket innebär att markisen blir bygglovspliktig.

Affischpelare av trekantstyp bör inte placeras inom den kulturhistoriskt intressanta delen av staden. De ska i övrigt endast tillåtas där de inte inverkar negativt på trafiksäkerhet och stadsbild.

I naturlandskap och i känslig kulturmiljö hör inte kommersiell skyltning hemma. Undantagna är också miljöer som parker, torg, träd- och planteringszoner och i vattenkanten.

Stadsmiljön

I stadskärnan är det extra viktigt att hitta ett samlat formspråk där skyltar och skyltkonsoler stämmer väl in med såväl stadsbilden som byggnadens egen karaktär. Efterhand som skyltar byts ut i stadskärnan kommer högre krav på att bestämmelser följs att ställas. Detta kommer att bidra till att stärka stadskärnans identitet.

Helhetsupplevelsen bör stå i samklang med miljöns särdrag och skyltarnas inbördes förhållande. Om en skylt bidrar till att få fram hela stadsmiljön, får den också störst effekt på besökaren. En skylt som ”talar högt” konkurrerar inte på lika villkor.

Skyltning i stadskärnan bör i huvudsak begränsas till gatuplanet.

I äldre miljöer kan förutom hängande skyltar även tunna fasadskyltar vara lämpliga. Målade bokstäver direkt på fasaden är en traditionell och enkel lösning. Här kan även rekommenderas att måla på en skiva med samma färg som fasaden för att enkelt kunna byta skylt vid behov.

Stora lysande ytor bör undvikas, det är lämpligare med genomlyst text mot färgad bakgrund än tvärtom.



Skyltens form, färg, storlek i höjd och bredd, samt dess placering ska avgöras av dess påverkan på gaturummet och byggnadens arkitektur, inte några andra kriterier. Argument av typen ”detta är en rikstäckande utformning” är inte ett skäl att frånga detta krav.