



Sammanträde	Socialnämnden
Plats och tid	Sammanträdesrum Tärnan kl. 8:30 onsdagen den 17 april 2024
Ordförande	Ann-Charlott Gustafsson
Sekreterare	Carina Magnusson

Föredragningslista

Föredragande

- Upprop och val av justerare**
Upprop förrättas, justerare väljs och tid för justering bestäms. I tur att justera: Marie-Louise Andréasson (M) alternativt Camilla Johansson (C). Beräknad tid för digital justering: måndag 22 april 2024 kl. 15:00
- Omfördelning av resurser inom öppenvården, avdelningen barn och unga**
SN/2024:121
Kerstin Windemo,
avdelningschef
- Sekretess**
- Information om familjehemskampanj**
Annica Johansson, enhetschef
- Igångsättningsbeslut för investering av två boenden på Äsperöd**
SN/2024:123
Johan Ehnberg, lokaplanerare
- Ansökan från Krögare Från Väst AB om stadigvarande serveringstillstånd till allmänheten enligt alkohollagen**
SN/2024:118
Stefanie Kehde, Björn
Hernius, tillståndshandläggare
- Information om synpunkt från Funktionsrätt Uddevalla gällande boenden inom socialtjänsten.**
SN/2023:277
- Information från förvaltningen**
Malin Normann, tf. socialchef
- Remiss från kommunstyrelsen gällande måltidspolicy för Uddevalla kommun**
SN/2024:108
Helena Yngström,
verksamhetsutvecklare
- Anmälningssärenden 2024**
SN/2024:3



Föredragningslista

Föredragande

11. **Rapport från nämnden**

12. **Socialnämndens ärendebalanslista 2024**
SN/2024:2

44. **Anmälan av beslut fattade enligt socialnämndens
delegationsordning 2024**
SN/2024:4

Punkt 13 – 43 Sekretess

Ledamot och ersättare som är hindrad att delta i sammanträdet ska meddela detta till sekreteraren.

Tänk på att visa hänsyn vid mötet och använd inte parfym, rakvatten eller andra starkt doftande hygienartiklar.



Handläggare

Lokalplanerare Johan Ehnberg

Telefon +46 522697055

Johan.ehnberg@uddevalla.se

Igångsättningsbeslut för investering av två boenden på Äsperöd

Sammanfattning

Socialtjänsten har beställt en förstudie med bakgrund av att brukare som idag bor på Lyktan behöver nya bostäder då Lyktan ska stängas. På Äsperöd finns ett bostadshus där det förut funnits liknande verksamhet i ett befintligt bostadshus som inte anses försvarbart att renovera och tillgänglighetsanpassa. Tanken är att det befintliga huset ska rivas och ersättas med två nya (likadana) mindre bostäder.

Tanken är att ta fram ett koncepthus som ska kunna återanvändas på fler platser för liknande verksamhet. De nya husen byggs anpassat till verksamheten där en högre slitagetålighet än en konventionell bostad är nödvändig. Verksamhetsområdet är bostäder, vilket är en viktig bakgrund för att erhålla rätt brandskyddsnivå. Husen anpassas till enskilda VA lösningar då platser för dessa hus ofta ligger utanför verksamhetsområde för kommunalt VA likt denna beställda förstudie.

Investeringskostnaden för de två boendena uppgår 5 528 tkr. Årlig ökad driftskostnad inkluderat ökade kapitalkostnader för socialnämnden beräknas till 2 300 tkr, varav kostnaden för lokalhyran är 515 tkr. Kostnaden för rivning och genomförande av befintlig fastighet på Äsperöd tillkommer och uppgår till 1 800 tkr.

De redovisade kostnaderna finns med i socialnämndens underlag till budgetdialogen för år 2025. Socialnämnden äskar investeringsbudget medan de ökade driftskostnaderna hanteras inom befintlig budgetram.

Enligt tidplanen i förstudien så beräknar samhällsbyggnad med att det tar sju månader före byggnation kan påbörjas efter att erforderliga beslut är fattade. Socialnämnden beräknar därmed att investeringskostnader tillkommer först från år 2025, då arbetet med byggnation borde kunna påbörjas.

Beslutsunderlag

Socialtjänstens tjänsteskrivelse 2024-04-09

Förstudie inför investeringsbeslut Äsperöd 2024-02-26 proj.2023.27

Förslag till beslut

Socialnämnden föreslår kommunfullmäktige besluta

att ge igångsättningsbeslut för investering av två boenden på Äsperöd,



2024-04-09

SN/2024:123

att utöka socialnämndens investeringsram år 2025 med 5,6 mkr, samt

att driftskostnader inkluderat ökade kapitalkostnader finansieras inom befintligt kommunbidrag för socialnämnden.

Malin Normann
Tf. socialchef

Johan Ehnberg
Lokalplanerare

Beslutet och underlaget ska skickas till
Kommunstyrelsen
Kommunledningskontorets ekonomiavdelning
Socialchef
Socialtjänstens lokalplanerare
Socialtjänstens controller



2024-02-26

Dnr: proj.2023.27

Handläggare

Pernilla Nordberg

Telefon

Pernilla.nordberg@uddevalla.se

Förstudien avser:

1. Bakgrund

Socialtjänsten har beställt en förstudie med bakgrund av att två stycken boende som idag bor på Lyktan behöver nya bostäder då Lyktan ska stängas. I Äsperöd finns ett bostadshus där det förut funnits liknande verksamhet i ett befintligt bostadshus som inte anses försvarbart att renovera och tillgänglighetsanpassa. Tanken är att det befintliga huset ska rivas och ersättas med två nya (likadana) mindre bostäder.

2. Beställarens syfte och mål

Tanken är att ta fram ett koncepthus som ska kunna återanvändas på fler platser för liknande verksamhet. De nya husen byggs anpassat till verksamheten där en högre slitagetålighet än en konventionell bostad är nödvändig.

Verksamhetsområdet är bostäder, vilket är en viktig bakgrund för att erhålla rätt brandskyddsnivå. Husen anpassas till enskilda VA lösningar då platser för dessa hus ofta ligger utanför verksamhetsområde för kommunalt VA likt denna beställda förstudie.

3. Tillvägagångsätt/metod

Den utpekade tomten ligger utanför detaljplanerat område och utanför verksamhetsområde för kommunalt VA.

Det innebär att det inte finns någon utredd byggrätt, utan byggbarheten måste utredas för att en ansökan för bygglov ska vara genomförbar. Detta innefattar bland annat en geoteknisk utredning för att utreda markens egenskaper och byggbarhet. Fastigheten har tidigare varit handelsträdgård och det är känt att odlingsytor är förorenade till följd av tidigare användning. Bostadstomten är dock inte tidigare utredd och därav har utredning av platserna som är tänkta att bebyggas genomförts.



Då ingen bullrande verksamhet finns i närheten har bullerutredning inte bedömts som nödvändig.

Möjligheter för anslutning av kommunalt VA har också utretts.

Utredningar har genomförts av våra ramavtalare (Relement på miljö och Norconsult på geoteknik). Arkitekt (från PE) har i arbetsmöten tillsammans med projektledare, förvaltare och verksamhet tagit fram fasad, plan, sektionssritningar och en situationsplan med lite grov markplanering närmast huskropparna. På arbetsmöten som vi haft regelbundet efter startmötet har vi gemenast gått igenom verksamhetens behov och kommit med byggnadstekniska lösningar för att möta behoven.

4. Förstudiens omfattning och avgränsning

- *Placering*
Två hus ska uppföras med en naturlig barriär av grönska som avskiljer husen från varandra.
- *Tomtyta*
Angöringsyta med asfalt och en plangjord yta av gräs närmast övriga huset. Så långt som möjligt bibehålls den befintliga uppvuxna tomten.
- *Trafiksituationen och infrastrukturen*
Befintlig infrastruktur (väg) bedöms kunna hantera de två tillkommande husen.
- *Vatten och avlopp*
Anläggs enskilt. Kommunalt erbjuds inte för fastigheten. Ansökan för kommunal anslutning kan göras ändå, men då ska kommunen lägga en egen servis sträckan fram till närmaste anslutning som kommunen sedan ansvarar för. En privat tomt måste i så fall korsas och bergig miljö gör att sprängning sannolikt kommer vara nödvändigt. Detta bedöms som för kostnadsdrivande för stunden, utan verksamheten tillsammans med förvaltare väljer enskilt VA i detta projekt. En avloppslösning kommer väljas som kan servas på serviceavtal. Båda husen ska samutnyttja VA för att minimera kostnader för installation, drift och underhåll.



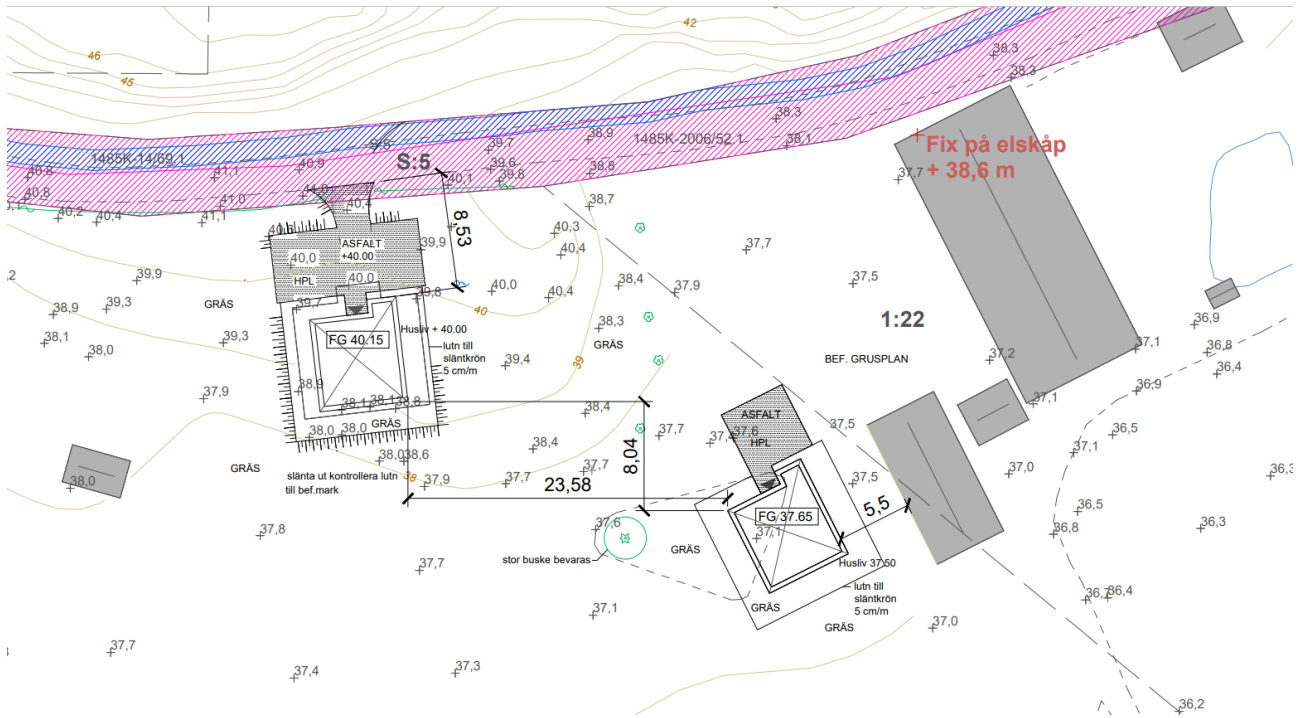
- *Energilösningar*
På grund av risk för skadegörelse önskar verksamheten elektrisk golvvärme som uppvärmning i huset där kontrollpaneler sätts i teknikrum. Huset är litet och energiberäkning har utförts för att kontrollera att detta ska uppfylla gällande lagkrav.
- *Skred och rasrisk*
Föreligger inte enligt geoteknisk utredning.
- *Dagvattenhantering*
Ska hanteras på egna tomten.
- *Markmiljö*
Markmiljöinventering har utförts som påvisar vissa föroreningar inom delar av fastigheten. Inför arbeten ska anmälan utföras till miljö-och hälsa (6 veckor före planerad grävstart).
- *Naturvärden*
Anses inte försämrade då det redan idag är en bebyggd tomt.
- *Offentlig service*
Är begränsad med tanke på fastighetens läge, men läget är specifikt efterfrågat för verksamhetens behov.
- *Behov av ny eller ändrad detaljplan*
Ligger utanför detaljplanerat område och detaljplan bedöms inte som nödvändig.
- *Behov av fler och fördjupade utredningar inom olika områden.*
Ev. tillkommande provtagning vid grävstart enligt beslut från miljö-och hälsa avseende markmiljö.
- *Kalkyl för total investering inklusive driftkostnader (se kalkyl 2 i projektmodellen)*
Redovisas i bilaga.
- *Bidragsmöjligheter*
Inga kända.

5. SWOT-analys

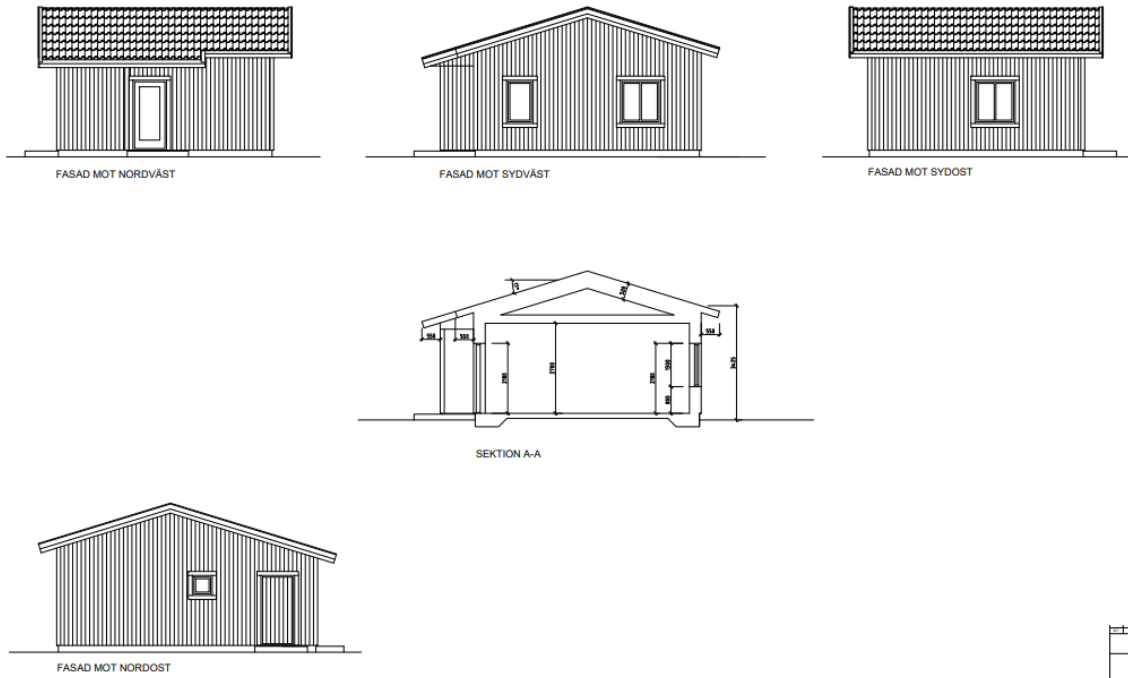
<p><u>Styrkor (internt)</u></p> <ul style="list-style-type: none">- Kompetens finns internt för efterfrågat projekt------	<p><u>Svagheter (internt)</u></p> <ul style="list-style-type: none">- Hög arbetsbelastning kan leda till resursbrist------
<p><u>Möjligheter (externt)</u></p> <ul style="list-style-type: none">- Lämplig placering för de boende geografiskt.------	<p><u>Hot (externt)</u></p> <ul style="list-style-type: none">- Om bygglov överklagas- Ramavtalares arbetsbelastning vid tiden för beställning av projektering är okänd.-----

SWOT

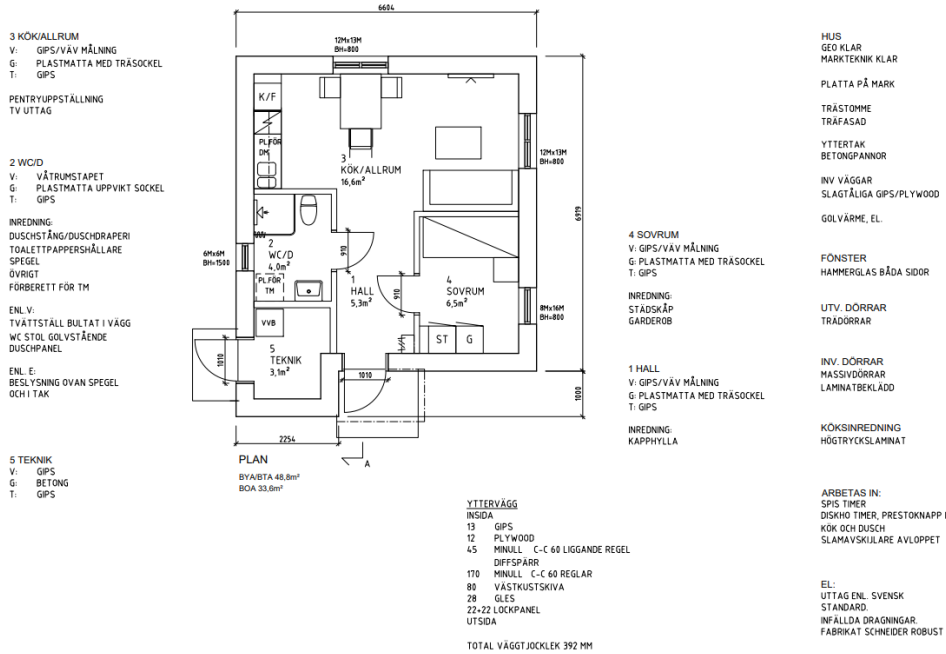
6. Resultat



Figur 1 Situationsplan



Figur 2 Fasad-och sektionsritning

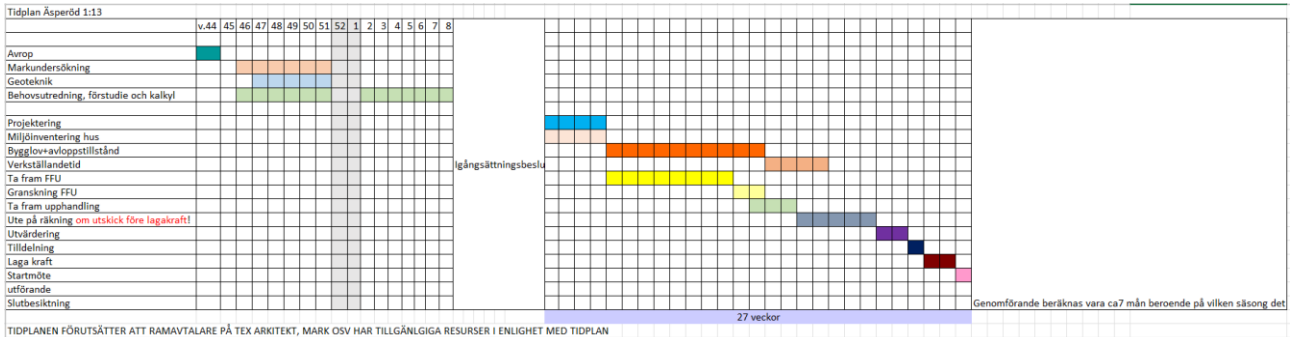


Figur 3 Planlösning

7. Slutsatser och rekommendationer

Markhöjder och FG (färdiggolv) är inte projekterade, utan endast uppskattade för att kunna utföra kalkyl. Verksamhetsklass är enligt verksamheten bostäder (BBR 5:213) och ska enligt sakkunnig brand som tillfrågats då inte behöva utrustas med sprinkler. Andra verksamhetsklasser kan behöva sprinkler och en sprinklerkostnad har uppskattats till 1 480 000kr för projektet. I detta ingår ett större teknikrum för att inrymma den vattentank som sprinkler behöver. Verksamheten har efterfrågat en separat redovisning av kostnad för sprinkler för att kunna överväga om huset ska utrustas för att kunna användas till fler verksamhetsklasser än det som är tilltänkt idag.

För genomförd förstudie uppskattas tidplan enligt nedan.
Budget redovisas i bifogad kalkyl2.



TIDPLANEN FÖRUTSÄTTER ATT RAMAVTALARE PÅ TEX ARKITEKT, MARK OSV HAR TILLGÄNLIGA RESURSER I ENLIGHET MED TIDPLAN

Figur 4 Uppskattad tidplan

8. Återrapportering

Sker till beställande verksamhet.



Handläggare

Tillståndshandläggare Stefanie Kehde

Telefon +46522695112

stefanie.kehde@uddevalla.se

Ansökan från Krögare Från Väst AB om stadigvarande serveringstillstånd till allmänheten enligt alkohollagen

Sammanfattning

Krögare Från Väst AB ansöker om tillstånd för servering av alkoholdrycker vid Lyckorna Golfkrog. Ansökan avser stadigvarande serveringstillstånd till allmänheten och omfattar spritdrycker, vin, starköl samt andra jästa alkoholdrycker mellan, kl.11:00 – 01:00 i restaurangen och på uteserveringen, alla dagar året runt.

Beslutsunderlag

Tjänsteskrivelse 2024-04-05

Utredning 2024-04-04

Ansökan 2024-03-06

Ritning 2024-04-05

Förslag till beslut

Socialnämnden beslutar

att bevilja Krögare Från Väst AB serveringstillstånd jämlikt 8 kap. 2 § alkohollagen enligt ansökan stadigvarande serveringstillstånd till allmänheten, vid Lyckorna Golfkrog, avseende spritdrycker, vin, starköl samt andra jästa alkoholdrycker mellan, kl.11:00 – 01:00 i restaurangen på uteserveringen, alla dagar året runt,

att villkor om förordnade ordningsvakter i enligt med polismyndigheternas beslut ska vara uppfyllt,

att denna paragraf förklaras omedelbart justerad.

Malin Normann
Socialchef

Stefanie Kehde
Tillståndshandläggare

Beslutet och underlaget ska skickas till
Tillståndsenheten



Handläggare

Verksamhetsutvecklare Helena Yngström

Telefon +46522698237

Helena.yngstrom@uddevalla.se

Remiss från kommunstyrelsen gällande måltidspolicy för Uddevalla kommun

Sammanfattning

Kommunfullmäktige har i strategisk plan beslutat att kommunen ska upprätta och anta en kostpolicy för kommunens måltidsverksamheter. Kommunstyrelsen ansvarar för uppdraget.

Ett förslag till måltidspolicy har tagits fram och remitteras till berörda nämnder och rådgivande organ.

Kommunstyrelsen har tagit fram ett förslag till ny måltidspolicy som skall verka som stöd i det dagliga arbetet för att kvalitetssäkra och följa upp verksamheterna kring måltider.

Policyn skall även stimulera till dialog med kommuninvånare och utgöra ett stöd för förtroendevalda, medarbetare och verksamheter i Uddevalla kommun.

Policyn omfattar mat och måltider inom all kommunal verksamhet och samtlig personal som är involverad i mat och måltider, samt utförare vid konkurrensutsättning och entreprenaddrift.

Sammanfattningsvis syftar policyn till att säkerställa att mat och måltider inom Uddevalla kommun präglas av ett hälsoperspektiv, har ett lokalt fokus samt erbjuder en positiv måltidsupplevelse för alla kommuninvånare.

Socialtjänsten har representerats i en arbetsgrupp under framtagandet av policyn. Policyn skickades till socialtjänstens förvaltningsledning på remiss 2023-12-01 och synpunkter återkopplades till kommunstyrelsen.

Socialtjänsten har inga synpunkter på innehållet.

Beslutsunderlag

Socialtjänstens tjänsteskrivelse 2024-04-05

Måltidspolicy för Uddevalla kommun, remissversion 2024-02-23

Följebrev till remiss om måltidspolicy

Delegationsbeslut enligt kommunstyrelsens delegation nummer 8, remittera ärendet

Förslag till beslut

Socialnämnden föreslår kommunstyrelsen besluta

att godkänna förslaget om måltidspolicy för Uddevalla kommun.



Tjänsteskrivelse
Socialtjänsten

2(2)

2024-04-05

SN/2024:108

Malin Normann
Tf. socialchef

Edina Cehic
Avdelningschef

Beslutet och underlaget ska skickas till
Kommunstyrelsen



Kommunledningskontoret

2024-03-07

Handläggare

Utredare Markus Hurtig

Telefon +46522696075

markus.hurtig@uddevalla.se

Följebrev till remiss om måltidspolicy för Uddevalla kommun, uppdrag från kommunfullmäktiges strategiska plan 2023-2026

Kommunfullmäktige har i strategisk plan beslutat att kommunen ska upprätta och anta en ny kostpolicy för kommunens måltidsverksamheter. Kommunstyrelsen ansvarar för uppdraget.

Ett förslag till policy har nu tagits fram som är baserat på arbete utfört av en arbetsgrupp till vilken samtliga förvaltningschefer har utsett representanter. Kommunledningskontoret har varit sammankallande i detta arbete och ansvarar för innehållet.

Materialet bygger till delar på det arbete som samhällsbyggnadsförvaltningen, med hjälp av extern resurs, tog fram under 2021, framför allt i de delar som rör måltidsupplevelse, gäst- och kundfokus samt näringsmässiga aspekter av måltiden.

Den politiska majoriteten har i strategiska plan och genom dialog vid regelmässiga uppdragsuppföljningar lämnat synpunkter avseende policyns inriktning vad gäller bl.a. utbudet, specialkost, närodlat livsmedel samt gästernas delaktighet.

Dokumentet benämns förslagsvis *måltidspolicy* då det är ett bredare begrepp (än kostpolicy) som täcker inte bara själva maten utan även det som finns runt omkring maten och som bidrar till helhetsupplevelsen av en måltid.

Policyn omfattar kommunens samtliga verksamheter som berörs av måltider. Det framgår i policyn om någon del avser endast en specifik verksamhet. Berörda nämnder/förvaltningar kan komma att behöva ta fram kompletterande bestämmelser och/eller rutiner som närmare definierar tillämpningen.

Ett utkast har varit på ”för-remiss” till berörda förvaltningsledningar. Mindre korrigeringar har gjorts därefter. Måltidspolicyn skickas på remiss till berörda nämnder och rådgivande organ.



POLICY FÖR MÅLTIDER OCH LIVSMEDEL I UDDEVALLA KOMMUN

Remissversion, 2024-02-23

Dokumenttyp:	Policy
Dnr:	
Antagen av:	
Antagen:	2024-xx-xx
Dokumentansvarig:	
Senast reviderad:	

1. Policyns syfte och omfattning

Denna policy beskriver kommunens förhållningssätt och ska fungera som ett styrande dokument och stöd i det dagliga arbetet för att kvalitetssäkra och följa upp verksamheterna kring måltider.

Policyn ska även stimulera till dialog med kommuninvånare och där utgöra stöd för förtroendevalda, medarbetare och verksamheter i Uddevalla kommun.

Policyn omfattar mat och måltider inom all kommunal verksamhet och samtlig personal involverad i mat och måltider, samt utförare vid konkurrensutsättning och entreprenad drift.

2. Hälsa, Lokalt fokus och Måltidsupplevelse

Mat är något vi alla kan relatera till och våra matvanor grundläggs redan i unga år för att sedan främja god folkhälsa och ge förutsättningar för ett gott liv. En måltid är mer än maten på tallriken, det är en av dagens höjdpunkter och ska engagera alla sinnen. Måltider både skapar och väcker minnen.

I Uddevalla kommun vill vi erbjuda god mat i en resurseffektiv måltidsverksamhet som genomsyras av profession och hållbar kvalitet. Ledorden är Hälsa, Lokalt fokus och Måltidsupplevelse.

Hälsa

Måltiderna ska ha ett hälsofokus vilket innebär

- Att måltiderna ska serveras på ett sådant sätt att de bidrar till alla målgruppers fysiska, psykiska och sociala utveckling.
- Att måltiderna grundlägger och främjar goda matvanor och en god hälsa för alla - barnen, eleverna, vuxna och äldre.
- Att Livsmedelsverkets kostråd och Livsmedelsverkets riktlinjer för måltider i vården, skolan och äldreomsorgen ska utgöra grund för planering och servering av kommunens måltider.

Lokalt fokus

Lokalt fokus betyder att måltidsplanering och livsmedelsupphandling ska stödja serverande av svenska livsmedel av hög kvalitet, som är närproducerade och har tillagats i Uddevalla, i så stor utsträckning som möjligt.

Lokalt fokus betyder också att gästerna ska ges möjlighet att vara delaktiga i och kunna påverka utbud och måltidsupplevelse.

Måltidsupplevelse

Måltiden som helhet ska omfatta följande *fem grundelement* som tillsammans utgör en helhetsupplevelse för en måltid som ska tillfredsställa varje gäst på ett positivt sätt;

1. Maten - måltidskomposition, utseende, doft, smak
2. Rummet - ljus, ljud, rekvisita, färg, form
3. Mötet och ordningen - mellan människor, gäst och personal
4. Produkten - mat och dryck, njutning, fest
5. Stämningen - en kombination av samtliga aspekter

Berörda verksamheter ska anlägga ett gäst- och kundfokus vilket innebär

- Att måltiderna är en integrerad del av verksamheten som bidrar till läroplaners måluppfyllelse i förskola och skola, samt stöd i omsorg för äldre och funktionshindrade och i rådgivning till barn, ungdomar och vuxna.
- Att måltiden används i den pedagogiska verksamheten inom både förskola, skola som social omsorg och stöd.
- Att maten och måltidsmiljön är viktig då måltiderna skapar förutsättningar för trivsel, välbefinnande och en plats för det goda mötet.

Ett basutbud baserat på svensk husmanskost med valmöjligheter

Utgångspunkten för matsedlarna i Uddevalla kommun ska vara svensk husmanskost. Så långt det är möjligt ska minst två alternativa rätter erbjudas för att tillgodose olika smaker och behov.

3. Samverkan för minskat matsvinn

Alla verksamheter berörda av måltiden ska samverka och arbeta aktivt för att minimera matsvinn i alla led.

4. Utbud, specialkost och anpassade måltider

Definitioner

Specialkost definieras i denna policy som ”kost som är anpassad till ett visst sjukdomstillstånd” och som avser medicinskt motiverade avvikelser från normalkosten.

Anpassade måltider definieras i denna policy som de avvikelser från normalkosten och/eller den ordinarie måltidssituationen som utgår ifrån rätten till anpassningar huvudsakligen enligt diskrimineringslagstiftningen, och som anses nödvändiga för att barnet/eleven ska klara sin studiegång i förskolan/skolan och tillgodose brukarens näringsbehov.

Sammanfattning

Specialkost eller anpassad kost kan erhållas efter bedömning av verksamheten som tillhör den nämnd som är beställare av måltiden.

Specialkost och anpassad kost/måltid serveras mot intyg, journalutdrag, bedömning av vårdpersonal eller efter särskilt beslut. Vegetarisk kost serveras alla som önskar det. De som önskar anpassad kost av religiösa skäl erbjuds vegetariskt alternativ. Specifika regler gäller för skola/förskola samt socialtjänst, se nedan.

Utbud, specialkost och anpassad måltid i förskola och skola

I de kommunala kök som vänder sig till barn- och utbildningsområdet ska det, om det är möjligt med avseende på kökets beskaffenhet, alltid serveras minst två alternativa rätter varav den ena ska vara vegetarisk.

För att kommunen ska kunna erbjuda en kost som är säker och näringsriktig i förhållande till det sjukdomstillstånd eller annat förhållande som föranleder behovet ska något av följande vara uppfyllt:

- Den sökande ska uppvisa ett läkarintyg eller journalutdrag,
- Den anpassade kosten är en del i ett åtgärdsprogram eller handlingsplan beslutad av rektor.

Den som så önskar ska erbjudas vegetarisk rätt i de kök som ej har en vegetariskt alternativ som normalkost.

Personer som av religiösa skäl och med stöd i diskrimineringslagen väljer att utesluta vissa livsmedel hänvisas till det vegetariska alternativet i de kök som normalt serverar ett sådant som alternativ. I de fall en vegetarisk rätt inte serveras regelmässigt som alternativ ska istället vegetarisk kost erbjudas när ordinarie maträtt inte uppfyller angivna religiösa kriterier.

Specialkost eller anpassad kost ska erbjudas även till personal som deltar i måltiden som en del i deras arbetsuppgifter. Samma villkor som ovan gäller i dessa fall.

Utbud, specialkost och anpassad måltid inom socialtjänst

För att kommunen ska kunna erbjuda en kost som är säker och näringsriktig i förhållande till det sjukdomstillstånd eller annat förhållande som föranleder behovet ska något av följande vara uppfyllt:

- Den sökande ska kunna uppvisa ett läkarintyg eller journalutdrag,
- Bedömningsunderlag eller bedömning utfärdad av legitimerad personal inom kommunal eller regional hälso- och sjukvård.

Den som så önskar ska erbjudas vegetarisk rätt i de kök som ej har en vegetariskt alternativ som normalkost.

Personer som av religiösa skäl och med stöd i diskrimineringslagen väljer att utesluta vissa livsmedel ska levereras ett vegetariskt alternativ när ordinarie maträtter inte uppfyller angivna religiösa kriterier.

Specialkost eller anpassad kost ska erbjudas även till personal som deltar i måltiden som en del i deras arbetsuppgifter. Samma villkor som ovan gäller i dessa fall.

Bedömning och dokumentation avseende specialkost och anpassad kost
Beställande nämnds förvaltning ansvarar för hantering av inkomna ansökningar, bedömning, dokumentation, hantering av sekretess och personuppgifter samt för att till måltidsservice tillhandahålla aktuella förteckningar över personer beviljade specialkost och anpassad kost. Måltidsservice ansvarar för att förteckningarna hanteras enligt gällande bestämmelser för hantering av personuppgifter och sekretess.

5. Ansvarsfördelning och tvistlösning

Varje nämnd som bedriver verksamhet som är att betrakta som livsmedelsföretag är ansvarig för att den egna verksamheten är laglig.

Samhällsbyggnadsnämnden är ansvarig för att avtalade måltider till kommunens verksamheter tillagas, distribueras och serveras i enlighet med denna policy.

Övriga nämnder är ansvariga för att denna policy är väl känd inom den egna verksamheten, såväl avseende måltider som produceras och serveras av samhällsbyggnadsförvaltningens personal, som måltider som i förekommande fall produceras och serveras av personal inom den egna förvaltningen.

Nämnderna är ansvariga för att de beställningar som görs uppfyller sin verksamhets behov enligt tillämpliga lagar och regler och i förekommande fall biståndsbeslut.

Nämnderna är ansvariga för att elev- och brukarinflytande möjliggörs.

Barn- och utbildningsnämnden har för förskola och grundskola även det pedagogiska ansvaret vid serveringen vid vilken måltidsmiljön ska vara en självklar del av verksamheten och präglas av hög vuxennärvaro. Eftersom måltiderna inom förskola och skola endast utgör del av dygnets näringsbehov och matintag för individen råder ett delat ansvar mellan förskola/skola och vårdnadshavare för att barn och elever ska få fullt energi- och näringsbehov tillgodosett varje dag. För att ge barn och ungdomar en positiv inställning till mat och matvanor krävs samverkan mellan förskola/skola och vårdnadshavare.

I de fall en tvist skulle uppstå mellan nämnder avseende ansvars- och kostnadsfördelning som rör måltider ska kommunstyrelsen avgöra tvisten.



Handläggare

Nämndsekreterare Anna-Lena Lundin

Telefon +46522697021

anna-lena.lundin@uddevalla.se

Anmälningssärenden

Sammanfattning

Anmälningssärenden april:

1. Beslut från IVO gällande tillsyn av särskilt boende för äldre dnr 3.5.1-43903
2. Beslut från IVO gällande tillsyn Athenagården dnr 3-2-2-2000
3. Beslut från KS - Kommunens prognosrapport 2024
4. Beslut från KS - Årsrapport 2023 tillhörande Uppföljning av sociala investeringsprojektet 2023, tidiga samordnade insatser, TSI
5. Uppsägning av avtal mellan Uddevalla kommun och Team Assistans avseende utförande av hemtjänst, från 2024-06-01

Beslutsunderlag

Socialtjänstens tjänsteskrivelse 2024-04-08

Förslag till beslut

Socialnämnden beslutar

att notera informationen.

Socialnämndens ärendebalanslista 2024

<u>Initierats</u>	<u>Fråga</u>	<u>Kommentar</u>
2023-09-20 § 137	Stefan Skoglund (S) önskar information om Aktivitetscentrum	
2023-10-18 § 148	Stefan Skoglund (S) önskar information om hur kompetensutvecklingen ser ut hos våra anställda	
2023-11-15 § 166	David Höglund Velasquez (V) önskar information från utredningsenheten barn- och unga	
2023-11-15 § 166	Camilla Johansson (C) önskar information om HRV gruppens arbete	
2024-02-21 § 73	Ann-Charlott Gustafsson (UP) önskar information om Rosenhälls vård- och omsorgsboende	
2024-03-20 § 110	Daniel Petré (MP) önskar information om förebyggande arbete som bedrivs av avdelningen för barn- och unga tillsammans med olika parter	



Handläggare

Nämndsekreterare Carina Magnusson

Telefon +46522697022

carina.magnusson@uddevalla.se

Anmälan av beslut fattade enligt socialnämndens delegationsordning 2024

Sammanfattning

- Förteckning över beslut fattade av socialchef 2024-04-02
- Förteckning över beslut fattade av ordförande 2024-04-08
- Förteckning över beslut fattade av 1:e socialsekreterare 2024-04-08
- Förteckning över beslut fattade av tillståndsenheten 2024-04-08
- Arbetsutskottets protokoll – mars

Beslutsunderlag

Socialtjänstens tjänsteskrivelse 2024-04-08

Förslag till beslut

Socialnämnden beslutar

att lägga anmälan om delegationsbeslut till handlingarna.