



## Verksamhetsberättelse

2016-10-21

# Verksamhetsberättelse

---



2016-10-21

## **Innehållsförteckning**

<b>1 Verksamheten .....</b>	<b>3</b>
<b>2 Systematiskt kvalitetsarbete i Uddevalla kommun .....</b>	<b>3</b>
<b>3 Förutsättningar för måluppfyllelse.....</b>	<b>3</b>
<b>4 Uppföljning och analys av resultat av mått och måluppfyllelse av prioriterade läroplansmål 2015/2016 .....</b>	<b>4</b>
4.1 Resultat av mått i nämndens styrkort.....	4
4.2 Resultat av verksamhetens egna mått .....	5
4.3 Skolans mål är att varje elev respekterar andra människors egenvärde och integritet.....	5
4.4 Rektor har, inom givna ramar, ett särskilt ansvar för att undervisningen, elevhälsan och studie- och yrkesvägledningen utformas så att elever som behöver särskilt stöd eller andra stödåtgärder får detta. ....	6
4.5 Att stimulera till internationella kontakter, samverkan och utbyten i utbildningen.....	7
4.6 Rektor har, inom givna ramar, ett särskilt ansvar för att eleverna får kunskaper om sex och samlevnad, konsument- och trafikfrågor samt riskerna med tobak, alkohol, narkotika och andra droger. ....	7
4.7 Uppnå kraven för en högskoleförberedande examen som innebär att eleven har tillräckliga kunskaper för att vara väl förberedd för högskolestudier. ....	8
4.8 Det är skolans ansvar att varje elev som slutfört ett program inom gymnasieskolan kan observera och analysera människans samspel med sin omvärld utifrån perspektivet hållbar utveckling. ....	8
<b>5 Uppföljning och analys av övriga läroplansområden .....</b>	<b>9</b>
<b>6 Aktiviteter till nämndens prioriterade läroplansmål för kommande läsår .....</b>	<b>9</b>
6.1 Gymnasieskola.....	9
<b>7 Enhetens egna prioriterade läroplansmål för kommande läsår .....</b>	<b>10</b>
<b>8 Sammanfattning .....</b>	<b>10</b>



2016-10-21

## 1 Verksamheten

I texten förkortas Naturvetenskapsprogrammet till NA.

Naturvetenskapsprogrammet på Östrabo 1 är en del av Uddevalla gymnasieskola. NA är det bredaste programmet inom Svensk gymnasieskola. NA på Östrabo 1 har ett gott rykte i Sverige, såväl bland elever föräldrar som i kontakter med högskolor och universitet. Programmet tar in tre paralleller per år. NA har två nationella inriktningar; *Naturvetenskap* och *Naturvetenskap och Samhälle*. Inom ramen för programmet finns även en lokal inriktning som kallas Nordens Ark. Här fördjupar sig eleverna inom bla biologi och delar av utbildningen sker såväl praktiskt som teoretiskt på Nordens Ark. Utbildningen lutar sig helt på de nationella inriktningarna.

Inom de naturvetenskapliga kurserna finns starka inslag av laborationer, genomgående alla åren i skolan.

## 2 Systematiskt kvalitetsarbete i Uddevalla kommun

Enligt skollagen ska det systematiska kvalitetsarbetet inriktas mot att uppfylla de nationella målen för utbildningen. Kravet innebär att huvudmän, förskole- och skolenheter systematiskt och kontinuerligt ska följa upp verksamheten, analysera resultaten i förhållande till de nationella målen och utifrån det planera och utveckla utbildningen.

Uddevalla kommun har en särskild styrmodell för skolans systematiska kvalitetsarbete som följer förbättringshjulets olika faser (planera, genomföra, följa upp och analysera). I verksamhetsberättelsen ska fokus ligga på analysen av resultaten i förhållande till målen. Verksamhetsberättelsen utgör därför ett viktigt underlag för beslut om prioriteringar och utvecklingsinsatser för kommande läsår i syfte att uppfylla de nationella målen för utbildningen.

Alla förskolechefer och rektorer ska upprätta en verksamhetsberättelse efter avslutat läsår. Med dessa som grund ska sedan varje verksamhetschef skriva en verksamhetsberättelse som utgör grunden för huvudmannens (nämndens) verksamhetsberättelse. Utifrån de analyser som gjorts på de olika nivåerna i verksamheten föreslår förvaltningen barn och utbildningsnämnden att besluta om prioriterade läroplansmål för kommande läsår.

Inledningsvis redogörs för verksamhetens förutsättningar för måluppfyllelse utifrån ekonomi, personal och organisation. Därefter presenteras läsårets resultat av mått och en analys och bedömning av resultatet görs. Verksamhetens arbete med de läroplansmål som prioriterats för läsåret för att förbättra resultaten, utveckla verksamheten och dess måluppfyllelse redovisas därefter. Med analysen av måluppfyllelsen som grund identifieras handlingsplaner/aktiviteter till kommande läsårs prioriterade läroplansmål.

## 3 Förutsättningar för måluppfyllelse

Programmet har haft en stabil elevtillströmning, vi har sett en tendens till mindre tidiga avhopp jämfört med tidigare. Totalt på programmet har det under året varit inskrivet 230 st elever, fördelat



2016-10-21

på 9 klasser vilket ger ett snitt på 25,5 elev per klass. Sökprognosen harmoniserar väl med verkligt intag på hösten. Vi har på programmet 2 särskilda varianter och en speciell inriktning. De särskilda varianterna är Bild och Musik, inriktningen är Nordens Ark. Personalomsättningen har varit stabilt låg, löneläget något över medel. Största kostnaden för programmet är löner. Vi märker tydligt av att de elever som kommer till programmet har sämre förkunskaper jämfört med tidigare, detta ställer högra krav på lärarna att arbeta individuellt och flexibelt vilket gör att lärartätheten spelar stor roll. Samtliga lärare på programmet har legitimation i de kurser de undervisar i. Under vt-16 genomfördes ett större planerat underhåll under pågående drift av skolan. Drygt hälften av våra klassrum renoverades med nya utskick. I samband med detta investerade programmet i nya möbler till delar av skolan.

## 4 Uppföljning och analys av resultat av mått och måluppfyllelse av prioriterade läroplansmål 2015/2016

### 4.1 Resultat av mått i nämndens styrkort

Mått	Flic	Poj	Tot	Flic	Poj	Tot	Flic	Poj	Tot
	ka	ke	alt	ka	ke	alt	ka	ke	alt
	201	201	201	201	201	201	201	201	201
	3/20	3/20	3/20	4/20	4/20	4/20	5/20	5/20	5/20
	14	14	14	15	15	15	16	16	16
— Andel (%) barn och elever som känner sig trygga	-	-	-				-	-	-
— Andel (%) elever som anser att de kan påverka arbetssätt, innehåll och redovisningsformer	-	-	-	38	46	41	-	-	-
↘ Andel (%) elever med gymnasieexamen inom tre år				95	69	84	78	82	79
↘ Genomsnittligt betygspoäng, gymnasieskola				16	15	15,7	14,9	14,8	14,9

Programmets jämförelse med hela skolan för verksamhetsåret så ligger vi något över medeltalet förutom på några punkter. Det som urskiljer sig i statistiken är den genomsnittliga betygspoängen för såväl pojkar som flickor är högre rakt över. Vi har fler pojkar som fullföljer sin utbildning jämfört med snittet, men flickorna halkar efter. Detta beror på en ökad psykisk ohälsa i just denna grupp. Detta är något som framkommer tydligt från såväl skolsköterska som kurator. Andelen pojkar som går ur gymnasiet med minst E i samtliga ämnen ligger högre jämfört med snittet. Även denna siffra visar på att flickor mår mycket sämre och detta påverkar måluppfyllelsen.

Vid analys från tidigare år på enbart programmet är siffrorna tydliga, ett ökat försämrat resultat för just flickor. Den största anledningen till detta är just den kraftigt ökade psykiska ohälsan i just denna grupp. På programmet är det inte någon större skillnad i genus, marginellt större grupp flickor men det ligger ganska jämnt. Programmet kommer att arbeta vidare med en djupare analys av just detta område. Likaså behövs en förstärkning kring EHT för att kunna arbeta mer proaktivt i frågan.



2016-10-21

#### 4.2 Resultat av verksamhetens egna mått

Mått	Flic	Poj	Tot	Flic	Poj	Tot	Flic	Poj	Tot
	ka	ke	alt	ka	ke	alt	ka	ke	alt
	201	201	201	201	201	201	201	201	201
	3/20	3/20	3/20	4/20	4/20	4/20	5/20	5/20	5/20
	14	14	14	15	15	15	16	16	16
↗ Antal avhopp				1	0	1	0	3	3
↘ Andel (%) elever med minst E i alla ämnen, gymnasieskola				89	61	77,3	61	68	63

Här följer statistiken med att flickor försämrar sina resultat, pojkar höjer sig. Men tyvärr så visar totalen på att vi har ett lägre mått jämfört med tidigare år.

Programmet med personal har tidigare givit signaler om just detta, att vi tidigt har sett detta resultat. Åtgärder har vidtagits i försök att stärka upp framför allt flickors resultat.

Prioriterat mål:

#### 4.3 Skolans mål är att varje elev respekterar andra människors egenvärde och integritet.

Anledning till prioritering och förväntad effekt

Arbetet mot diskriminering och kränkande behandling är en del av det systematiska kvalitetsarbetet. Huvudmannen ska följa upp och dokumentera verksamheternas värdegrundsarbete och arbetet med upprättande och genomförande av plan mot kränkande behandling. Anledning till fortsatt prioritering av detta mål är alla elevers rätt till en trygg och likvärdig skolsituation.

Den förväntade effekten är att elevernas kunskaper och förståelse för alla elevers rätt till en trygg och likvärdig skolsituation ökar, liksom andelen elever som känner sig trygga i skolan. Alla enheter ska efter läsårets slut kunna redogöra för hur arbetet med det prioriterade läroplansmålet har medvetandegjort och höjt elevernas kunskaper och förståelse för alla elevers rätt till en trygg och likvärdig skolsituation.

Analys av måluppfyllelse

Enheten arbetet har genomförts enligt planen mot diskriminering och kränkande behandling. Samtliga elever deltar i en enkätundersökning och utifrån resultatet sätts plan för det vidare arbetet upp. Till detta kommer källor som eventuella anmälningar, programråd samt personalens kontinuerliga dialog med elever och vårdnadshavare. Utvärderingen via elevenkät som processas med både elever och personal visar på att de åtgärder som genomförts under året till stor del har gett det resultat som vi eftersträvade. Det innebär att vi till stor del kommer att använda samma upplägg även kommande år, men med vissa förändringar. Trivselregler för en god arbetsmiljö upprättas. Årets åtgärder för att främja lika rättigheter och möjligheter samt förebygga och förhindra trakasserier av elever enligt diskrimineringslagen samt att förebygga och förhindra kränkande behandling av elever enligt skollagen är: Att påbörja och/eller genomföra



2016-10-21

- Öka svarsfrekvens i årskurs 2 och 3 genom att planera genomförandet bättre.
- introduktionsdag för årskurs 1 av årskurs 2 och 3
- Gustavsbergsdagen, teambyggande aktivitetsdag
- lots/mentorstid varje vecka, ibland klassvis och ibland enskilt
- föräldramöte
- välkomstsamtal av lots/mentor
- utvecklingssamtal
- en öppen och kontinuerlig dialog mellan personal, elever och vårdnadshavare
- temadagar med fokus på, demokrati och förståelse, identitet och självkänsla samt hälsa, kärlek och sexualitet
- skolan har fokus på både de utsatta eleverna och de som kränker genom att initiera diskussioner om normer och värderingar på våra temadagar
- arbeta med att öka trivsel och trygghet i matsalen genom att samplanera med enhetschefen i köket

Prioriterat mål:

**4.4 Rektor har, inom givna ramar, ett särskilt ansvar för att undervisningen, elevhälsan och studie- och yrkesvägledningen utformas så att elever som behöver särskilt stöd eller andra stödåtgärder får detta.**

Anledning till prioritering och förväntad effekt

Resultatuppföljningen visar en nedåtgående trend avseende elever som inte får godkända betyg i samtliga kurser. Den förväntade effekten av det prioriterade läroplansmålet är ökad måluppfyllelse för elever i behov av särskilt stöd. Detta ska ske genom att fler elever får stöd inom ramen för kursen samt att fler elever väljer svenska som andraspråk. Resultatet är att färre provningar genomförs.

Analys av måluppfyllelse

Under verksamhetsåret har vi jobbat med att utöka tid och resurser för studiepass. Studiepass innebär att elever har möjlighet till att få extra undervisning inom flera av de naturvetenskapliga ämnen som vi ser eleverna behöver extra stöd i. Vi har på programmet även i större grad gjort dessa pass obligatoriska för vissa elever som ett led i arbetet med extra anpassningar och åtgärdsprogram. Vi märker av på programmet att specialpedagog funktionen saknas. Detta har ledningen på skolan arbetat med för att försöka hitta en långsiktig lösning.

Vi ser en ökning av antalet elever som inte klarar av att läsa 2500p på tre år, detta har lett till en ökning av antalet elever som läser programmet på fyra år istället.

I tjänsteplaneringen för läsåret 2016-17 avsätts tid i lärartjänster för att kunna genomföra stödinsatser.

Resultatet av parallellgången av svenska som andraspråk och svenska är att eleverna lyckas bättre och eleverna blir mindre stressade. Studiemiljön blir lugnare.



2016-10-21

Programmet kommer under 2016-2017 att arbeta med en mindre variant av studiestuga, vilket innebär att lärare och resurser kommer att finnas för att hjälpa elever i första hand med studieteknik.

Prioriterat mål:

**4.5 Att stimulera till internationella kontakter, samverkan och utbyten i utbildningen.**

Anledning till prioritering och förväntad effekt

Programmet har tidigare blivit uppvaktat av en skola i Kunming, Kina som önskar samarbete med vår kemiavdelning på programmet.

För att underlätta målen utifrån styrdokumentet prioriteras denna aktivitet.

Den förväntade effekten är att lärare tillsammans med elever har tänkt tanken kring ett konkret samarbete med en skola i Kina.

Analys av måluppfyllelse

Programmet har varit på besök i Kunming, Kina. Besöket bygger på ett förväntat samarbete emellan framförallt kemi institutionen på programmet och skolan i Kinas motsvarighet.

Programmets ämnesansvarig i kemi har samlat sina ämneslärare och en planering på att starta ett projekt ihop under 2017 är målet. Planen är att i första hand arbeta på det pedagogiska planet så att lärarna i respektive länder kommer att lära av varandra.

Prioriterat mål:

**4.6 Rektor har, inom givna ramar, ett särskilt ansvar för att eleverna får kunskaper om sex och samlevnad, konsument- och trafikfrågor samt riskerna med tobak, alkohol, narkotika och andra droger.**

Anledning till prioritering och förväntad effekt

Gymnasieskolan har identifierat att det finns behov av att stärka friskfaktorer och att fler elever gör goda livsval.

Den förväntade effekten är att arbetet med det prioriterade läroplansmålet är att elevernas kunskaper ökar inom områdena sex- och samlevnad, konsument- och trafikfrågor samt riskerna med tobak, alkohol och andra droger.

Alla enheter ska efter läsårets slut ska kunna redogöra för sin analys av arbetet med prioriterat läroplansmål.

Analys av måluppfyllelse

Enhetens arbete med innehållet i temadagarna innebär att eleverna under sina 3 år får arbeta frågor kring sex och samlevnad, konsument- och trafikfrågor samt riskerna med tobak, alkohol, narkotika och andra droger.



2016-10-21

Enheten arbetar aktivt med innehållet i temadagarna på arbetsplatsträffar samt arbetslagsmöten. Resultatet av detta är att samtliga lärare är och känner sig delaktiga i denna undervisning. Eleverna tycker att temadagarna blivit mer givande och värdefulla. Vi ser även tendenser till ökad närvaro bland eleverna.

Prioriterat mål:

**4.7 Uppnå kraven för en högskoleförberedande examen som innebär att eleven har tillräckliga kunskaper för att vara väl förberedd för högskolestudier.**

Anledning till prioritering och förväntad effekt

Att öka eleverna måluppfyllelse i MA/FY/KE. Att uppnå en ökad andel godkända betyg och gymnasieexamen.

Analys av måluppfyllelse

De planerade aktiviteterna har givit resultat. Vi har lyckats inom programmet att uppfylla målen med laborationstiden. Vi ser även att eleverna når sina mål i högre utsträckning. Konkret resultat av detta tas fram vid kurslut.

Prioriterat mål:

**4.8 Det är skolans ansvar att varje elev som slutfört ett program inom gymnasieskolan kan observera och analysera människans samspel med sin omvärld utifrån perspektivet hållbar utveckling.**

Anledning till prioritering och förväntad effekt

Varje enhet ska enligt nämndsbeslut ha tre utvecklingsområden inom lärande för hållbar utveckling. Arbetet med utvecklingsområden kan kopplas till Håll Sverige Rents miljöcertifiering Grön Flagg.

Alla lärare ska integrera hållbar utveckling i sin undervisning. Den förväntade effekten av detta är att öka elevernas förmåga att observera och analysera människans samspel med sin omvärld utifrån hållbar utveckling.

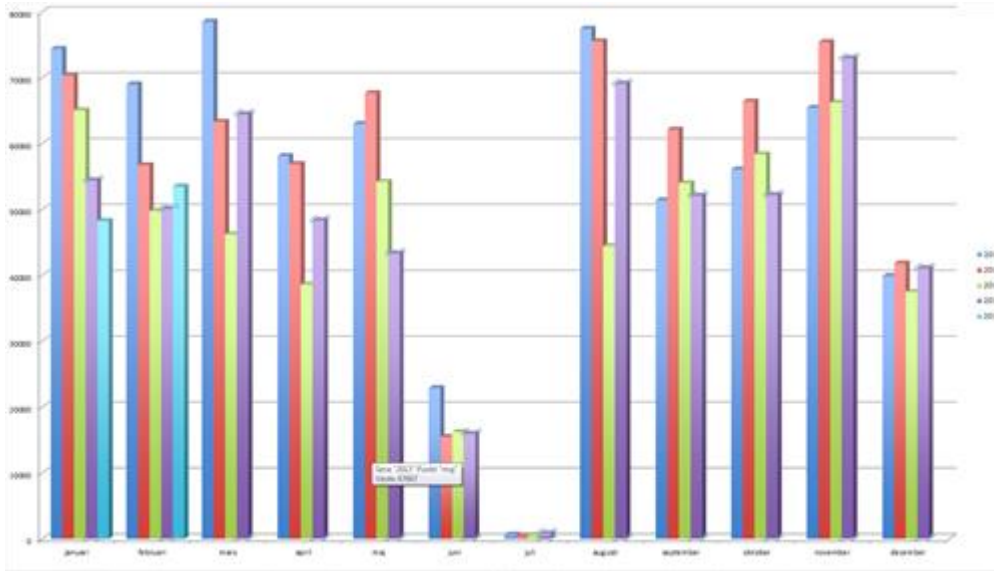
Alla enheter ska efter läsårets slut kunna beskriva hur de har arbetat med de tre utvecklingsområdena och hur arbetet medvetandegjort och höjt elevernas kunskaper om hållbar utveckling.

Analys av måluppfyllelse

Detta mål har presenterats på arbetsplatsträff. Flera lärare uppfyller redan målet. För att nå målet med att samtliga lärare genomför aktiviteterna kopplat till hållbart utveckling behövs mer tid för samverkan och process.



2016-10-21



## 5 Uppföljning och analys av övriga läroplansområden

Vi har på programmet startat upp ett nytt system med kursutvärderingar. Detta arbete startade vi under våren 2016. Samtliga kurser har samma frågor som ställs summativt. Vid avvikelser och fördjupad analys finns en formativ utvärdering som leds av skolans lektorer.

## 6 Aktiviteter till nämndens prioriterade läroplansmål för kommande läsår

### 6.1 Gymnasieskola

Nämndens prioriterade läroplansmål för gymnasieskola 2016/2017	Identifierade handlingsplaner för att uppnå målen	Enhetens aktiviteter
Det är skolans ansvar att varje elev kan observera människans samspel med sin omvärld utifrån perspektivet hållbar utveckling.	Lärande för hållbar utveckling	Inspirationsdag för lärare- Från ord till handling Fokusvecka
Skolans mål är att varje elev kan samspela i möten med andra människor utifrån respekt för skillnader i livsvillkor, kultur, språk, religion och historia.	Integration och inkludering	Gymnasiepraktik Kompetensutvecklingsdag för personal
Det är skolans ansvar att varje elev tillägnar sig goda kunskaper i de kurser som ingår i elevens studieväg och kan använda dessa kunskaper för vidare studier och i samhällsliv, arbetsliv och vardagsliv.	Studieresultat och motivation	Kompetensutveckling för lärare



2016-10-21

## 7 Enhetens egna prioriterade läroplansmål för kommande läsår

Enhetens prioriterade läroplansmål för 2016/2017	Förväntad effekt	Enhetens handlingsplaner/aktiviteter för att uppnå målen
Att öka resultatet för flickor.	Flickors måluppfyllelse höjs.	Aktivt jobba med insatser som främjar målet.

## 8 Sammanfattning

Vi är nöjda med programmets struktur och arbetssätt. Vi kommer arbeta vidare med att få våra elever till bättre studieresultat med fokus på flickor detta året. Programmet kommer även att fortsätta med att ha tentamensdagar istället för tentamensveckor som vi tidigare hade. Detta är en förändring som enligt eleverna minskar stress och ger en jämnare arbetsbelastning över läsåret.