



## Verksamhetsberättelse

2016-10-25

# Verksamhetsberättelse

---



2016-10-25

## Innehållsförteckning

|  |          |
|--|----------|
| <b>1 Verksamheten .....</b>  | <b>3</b> |
| <b>2 Systematiskt kvalitetsarbete i Uddevalla kommun .....</b>   | <b>3</b> |
| <b>3 Förutsättningar för måluppfyllelse.....</b>   | <b>3</b> |
| <b>4 Uppföljning och analys av resultat av mått och måluppfyllelse av prioriterade läroplansmål 2015/2016 .....</b>  | <b>4</b> |
| 4.1 Resultat av mått i nämndens styrkort.....  | 4        |
| 4.2 Resultat av verksamhetens egna mått .....  | 4        |
| 4.3 Skolans mål är att varje elev respekterar andra människors egenvärde och integritet.....   | 5        |
| 4.4 Rektor har, inom givna ramar, ett särskilt ansvar för att undervisningen, elevhälsan och studie- och yrkesvägledningen utformas så att elever som behöver särskilt stöd eller andra stödåtgärder får detta. .... | 6        |
| 4.5 Att stimulera till internationella kontakter, samverkan och utbyten i utbildningen.....  | 6        |
| 4.6 Rektor har, inom givna ramar, ett särskilt ansvar för att eleverna får kunskaper om sex och samlevnad, konsument- och trafikfrågor samt riskerna med tobak, alkohol, narkotika och andra droger. ....            | 7        |
| 4.7 Det är skolans ansvar att varje elev som slutfört ett program inom gymnasieskolan kan observera och analysera människans samspel med sin omvärld utifrån perspektivet hållbar utveckling. ....                   | 7        |
| <b>5 Uppföljning och analys av övriga läroplansområden .....</b>   | <b>8</b> |
| <b>6 Aktiviteter till nämndens prioriterade läroplansmål för kommande läsår .....</b>  | <b>8</b> |
| 6.1 Gymnasieskola.....   | 8        |
| <b>7 Enhetens egna prioriterade läroplansmål för kommande läsår .....</b>  | <b>9</b> |
| <b>8 Sammanfattning .....</b>  | <b>9</b> |



2016-10-25

## 1 Verksamheten

I texten förkortas Vård- & Omsorgsprogrammet till VO.

VO på Östrabo 1 är en del av Uddevalla gymnasieskola. Programmet tar in tre paralleller per år. Inom ramen för programmet har vi lokala profiler. Dessa är ”Funkis” Funktionshinder och Socialt arbete, Hälsa och Friskvård samt SOS och Internationellt arbete.

Utgångar som undersköterska och eller vidarestudier inom sjukvård som sjuksköterska är vanliga från programmet.

## 2 Systematiskt kvalitetsarbete i Uddevalla kommun

Enligt skollagen ska det systematiska kvalitetsarbetet inriktas mot att uppfylla de nationella målen för utbildningen. Kravet innebär att huvudmän, förskole- och skolenheter systematiskt och kontinuerligt ska följa upp verksamheten, analysera resultaten i förhållande till de nationella målen och utifrån det planera och utveckla utbildningen.

Uddevalla kommun har en särskild styrmodell för skolans systematiska kvalitetsarbete som följer förbättringshjulets olika faser (planera, genomföra, följa upp och analysera). I verksamhetsberättelsen ska fokus ligga på analysen av resultaten i förhållande till målen. Verksamhetsberättelsen utgör därför ett viktigt underlag för beslut om prioriteringar och utvecklingsinsatser för kommande läsår i syfte att uppfylla de nationella målen för utbildningen.

Alla förskolechefer och rektorer ska upprätta en verksamhetsberättelse efter avslutat läsår. Med dessa som grund ska sedan varje verksamhetschef skriva en verksamhetsberättelse som utgör grunden för huvudmannens (nämndens) verksamhetsberättelse. Utifrån de analyser som gjorts på de olika nivåerna i verksamheten föreslår förvaltningen barn och utbildningsnämnden att besluta om prioriterade läroplansmål för kommande läsår.

Inledningsvis redogörs för verksamhetens förutsättningar för måluppfyllelse utifrån ekonomi, personal och organisation. Därefter presenteras läsårets resultat av mått och en analys och bedömning av resultatet görs. Verksamhetens arbete med de läroplansmål som prioriterats för läsåret för att förbättra resultaten, utveckla verksamheten och dess måluppfyllelse redovisas därefter. Med analysen av måluppfyllelsen som grund identifieras handlingsplaner/aktiviteter till kommande läsårs prioriterade läroplansmål.

## 3 Förutsättningar för måluppfyllelse

Programmet har arbetat mycket med personalfrågor under läsåret. Från att varit ett program med mycket låg personalomsättning så har det under året slutat 4 lärare. Detta har märkts i programmet. Vid läsårets slut så var samtliga lärare behöriga och legitimerade. Under läsåret hade vi 127 elever inskrivna på 7 klasser. Detta ger ett snitt på 18,1 elev per klass. Vi ser ett mycket positivt söktryck till kommande läsår och planerar för att starta upp med tre klasser i kommande årskurs 1 med 25 elever i varje klass.



2016-10-25

## 4 Uppföljning och analys av resultat av mått och måluppfyllelse av prioriterade läroplansmål 2015/2016

### 4.1 Resultat av mått i nämndens styrkort

| Mått  | Flic | Poj  | Tot  | Flic | Poj  | Tot  | Flic | Poj  | Tot  |
|---|------|------|------|------|------|------|------|------|------|
|   | ka   | ke   | alt  | ka   | ke   | alt  | ka   | ke   | alt  |
|   | 201  | 201  | 201  | 201  | 201  | 201  | 201  | 201  | 201  |
|   | 3/20 | 3/20 | 3/20 | 4/20 | 4/20 | 4/20 | 5/20 | 5/20 | 5/20 |
|   | 14   | 14   | 14   | 15   | 15   | 15   | 16   | 16   | 16   |
| — Andel (%) barn och elever som känner sig trygga   | -    | -    | -    |      |      |      | -    | -    | -    |
| — Andel (%) elever som anser att de kan påverka arbetssätt, innehåll och redovisningsformer | -    | -    | -    | 59   |      | 57   | -    | -    | -    |
| ↗ Andel (%) elever med gymnasieexamen inom tre år   |      |      |      | 77   | 50   | 73   | 85   |      | 85   |
| ↗ Genomsnittligt betygspoäng, gymnasieskola   |      |      |      | 13   | 11   | 12,8 | 13,2 |      | 13,2 |

På programmet går det mestadels flickor, därför kan en första anblick av statistiken se positiv ut för pojkars resultat. Det är en tydlig försämring totalt sätt jämfört med tidigare läsår. Detta ser vi även på andra program och inte bara på Vård- och omsorgsprogrammet. Den största anledningen till detta är den ökade psykiska ohälsan som flickor har. Detta beror på en ökad psykisk ohälsa i just denna grupp. Detta är något som framkommer tydligt från såväl skolsköterska som kurator. Andelen pojkar som går ur gymnasiet med minst E i samtliga ämnen ligger högre jämfört med snittet. Även denna siffra visar på att flickor mår mycket sämre och detta påverkar måluppfyllelsen.

### 4.2 Resultat av verksamhetens egna mått

| Mått   | Flic | Poj  | Tot  | Flic | Poj  | Tot  | Flic | Poj  | Tot  |
|--|------|------|------|------|------|------|------|------|------|
|  | ka   | ke   | alt  | ka   | ke   | alt  | ka   | ke   | alt  |
|  | 201  | 201  | 201  | 201  | 201  | 201  | 201  | 201  | 201  |
|  | 3/20 | 3/20 | 3/20 | 4/20 | 4/20 | 4/20 | 5/20 | 5/20 | 5/20 |
|  | 14   | 14   | 14   | 15   | 15   | 15   | 16   | 16   | 16   |
| ↗ Antal avhopp   |      |      |      | 4    | 0    | 4    | 5    | 2    | 7    |
| ↘ Andel (%) elever med minst E i alla ämnen, gymnasieskola |      |      |      | 98   | 33   | 90   | 70   |      | 70   |

Här följer statistiken med att flickor försämrar sina resultat, pojkar höjer sig. Men tyvärr så visar totalen på att vi har ett lägre mått jämfört med tidigare år.

Programmet med personal har tidigare givit signaler om just detta, att vi tidigt har sett detta resultat. Åtgärder har vidtagits i försök att stärka upp framför allt flickors resultat.



2016-10-25

Prioriterat mål:

**4.3 Skolans mål är att varje elev respekterar andra människors egenvärde och integritet.**

Anledning till prioritering och förväntad effekt

Arbetet mot diskriminering och kränkande behandling är en del av det systematiska kvalitetsarbetet. Huvudmannen ska följa upp och dokumentera verksamheternas värdegrundsarbete och arbetet med upprättande och genomförande av plan mot kränkande behandling. Anledning till fortsatt prioritering av detta mål är alla elevers rätt till en trygg och likvärdig skolsituation.

Den förväntade effekten är att elevernas kunskaper och förståelse för alla elevers rätt till en trygg och likvärdig skolsituation ökar, liksom andelen elever som känner sig trygga i skolan. Alla enheter ska efter läsårets slut kunna redogöra för hur arbetet med det prioriterade läroplansmålet har medvetandegjort och höjt elevernas kunskaper och förståelse för alla elevers rätt till en trygg och likvärdig skolsituation.

Analys av måluppfyllelse

Enheten arbetet har genomförts enligt planen mot diskriminering och kränkande behandling. Samtliga elever deltar i en enkätundersökning och utifrån resultatet sätts plan för det vidare arbetet upp. Till detta kommer källor som eventuella anmälningar, programråd samt personalens kontinuerliga dialog med elever och vårdnadshavare. Utvärderingen via elevenkät som processas med både elever och personal visar på att de åtgärder som genomförts under året till stor del har gett det resultat som vi eftersträvade. Det innebär att vi till stor del kommer att använda samma upplägg även kommande år, men med vissa förändringar. Trivselregler för en god arbetsmiljö upprättas. Årets åtgärder för att främja lika rättigheter och möjligheter samt förebygga och förhindra trakasserier av elever enligt diskrimineringslagen samt att förebygga och förhindra kränkande behandling av elever enligt skollagen är: Att påbörja och/eller genomföra

- Öka svarsfrekvens i årskurs 2 och 3 genom att planera genomförandet bättre.
- introduktionsdag för årskurs 1 av årskurs 2 och 3
- Gustavsbergsdagen, teambyggande aktivitetsdag
- lots/mentorstid varje vecka, ibland klassvis och ibland enskilt
- föräldramöte
- välkomstsamtal av lots/mentor
- utvecklingssamtal
- en öppen och kontinuerlig dialog mellan personal, elever och vårdnadshavare
- temadagar med fokus på, demokrati och förståelse, identitet och självkänsla samt hälsa, kärlek och sexualitet
- skolan har fokus på både de utsatta eleverna och de som kränker genom att initiera diskussioner om normer och värderingar på våra temadagar
- arbeta med att öka trivsel och trygghet i matsalen genom att samplanera med enhetschefen i köket



2016-10-25

Prioriterat mål:

**4.4 Rektor har, inom givna ramar, ett särskilt ansvar för att undervisningen, elevhälsan och studie- och yrkesvägledningen utformas så att elever som behöver särskilt stöd eller andra stödåtgärder får detta.**

Anledning till prioritering och förväntad effekt

Resultatuppföljningen visar en nedåtgående trend avseende elever som inte får godkända betyg i samtliga kurser. Den förväntade effekten av det prioriterade läroplansmålet är ökad måluppfyllelse för elever i behov av särskilt stöd. Detta ska ske genom att fler elever får stöd inom ramen för kursen samt att fler elever väljer svenska som andraspråk. Resultatet är att färre provningar genomförs.

Analys av måluppfyllelse

Vi har på programmet i år större grad gjort studiepass obligatoriska för vissa elever som ett led i arbetet med extra anpassningar och åtgärdsprogram. Vi märker av på programmet att specialpedagog funktionen saknas. Detta har ledningen på skolan arbetat med för att försöka hitta en långsiktig lösning.

Vi ser en ökning av antalet elever som inte klarar av att läsa 2500p på tre år, detta har lett till en ökning av antalet elever som läser programmet på fyra år istället.

I tjänsteplaneringen för läsåret 2016-17 avsätts tid i lärartjänster för att kunna genomföra stödinsatser.

Resultatet av parallellläggningen av svenska som andraspråk och svenska är att eleverna lyckas bättre och eleverna blir mindre stressade. Studiemiljön blir lugnare.

Programmet kommer under 2016-2017 att arbeta med en mindre variant av studiestuga, vilket innebär att lärare och resurser kommer att finnas för att hjälpa elever i första hand med studieteknik.

Prioriterat mål:

**4.5 Att stimulera till internationella kontakter, samverkan och utbyten i utbildningen.**

Anledning till prioritering och förväntad effekt

Minst ett utlandsprojekt inom ramen för APL per år.

Analys av måluppfyllelse

Vårterminen 2016 har två elever varit på praktik i Tyskland. 2 lärare och 10 elever planerar APL i Bangladesh hösten 2016.



2016-10-25

Prioriterat mål:

**4.6 Rektor har, inom givna ramar, ett särskilt ansvar för att eleverna får kunskaper om sex och samlevnad, konsument- och trafikfrågor samt riskerna med tobak, alkohol, narkotika och andra droger.**

Anledning till prioritering och förväntad effekt

Gymnasieskolan har identifierat att det finns behov av att stärka friskfaktorer och att fler elever gör goda livsval.

Den förväntade effekten är att arbetet med det prioriterade läroplansmålet är att elevernas kunskaper ökar inom områdena sex- och samlevnad, konsument- och trafikfrågor samt riskerna med tobak, alkohol och andra droger.

Alla enheter ska efter läsårets slut ska kunna redogöra för sin analys av arbetet med prioriterat läroplansmål.

Analys av måluppfyllelse

Enhetens arbete med innehållet i temadagarna innebär att eleverna under sina 3 år får arbeta frågor kring sex och samlevnad, konsument- och trafikfrågor samt riskerna med tobak, alkohol, narkotika och andra droger.

Enheten arbetar aktivt med innehållet i temadagarna på arbetsplatsträffar samt arbetslagsmöten. Resultatet av detta är att samtliga lärare är och känner sig delaktiga i denna undervisning. Eleverna tycker att temadagarna blivit mer givande och värdefulla. Vi ser även tendenser till ökad närvaro bland eleverna.

Prioriterat mål:

**4.7 Det är skolans ansvar att varje elev som slutfört ett program inom gymnasieskolan kan observera och analysera människans samspel med sin omvärld utifrån perspektivet hållbar utveckling.**

Anledning till prioritering och förväntad effekt

Varje enhet ska enligt nämndsbeslut ha tre utvecklingsområden inom lärande för hållbar utveckling. Arbetet med utvecklingsområden kan kopplas till Håll Sverige Rents miljöcertifiering Grön Flagg.

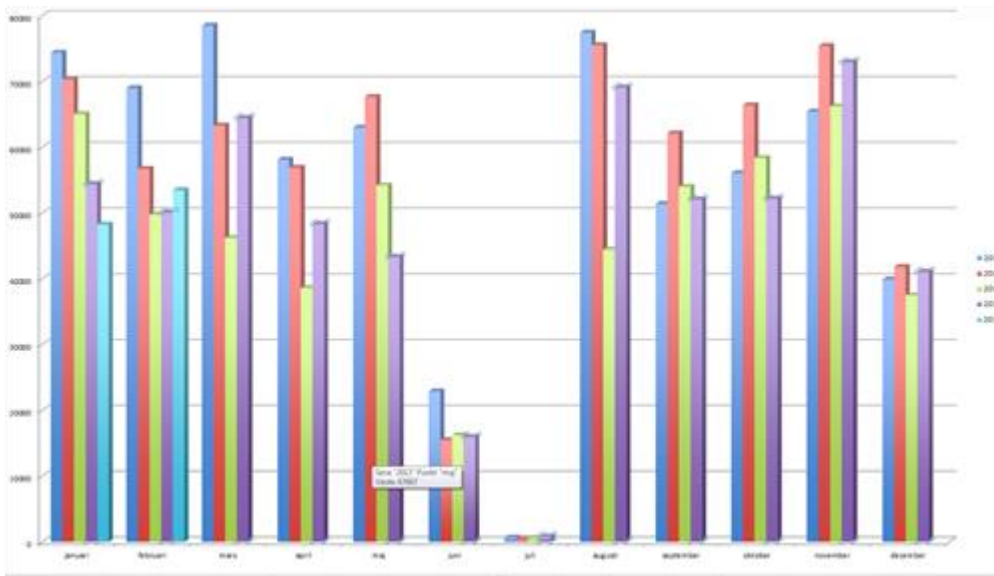
Alla lärare ska integrera hållbar utveckling i sin undervisning. Den förväntade effekten av detta är att öka elevernas förmåga att observera och analysera människans samspel med sin omvärld utifrån hållbar utveckling.

Alla enheter ska efter läsårets slut kunna beskriva hur de har arbetat med de tre utvecklingsområdena och hur arbetet medvetandegjort och höjt elevernas kunskaper om hållbar utveckling.

2016-10-25

### Analys av måluppfyllelse

Detta mål har presenterats på arbetsplatsträff. Flera lärare uppfyller redan målet. För att nå målet att samtliga lärare genomför aktiviteter kopplad till hållbar utveckling behövs mer tid för samverkan och process.



## 5 Uppföljning och analys av övriga läroplansområden

Vi har på programmet startat upp ett nytt system med kursutvärderingar. Detta arbete startade vi under våren 2016. Samtliga kurser har samma frågor som ställs summativt. Vid avvikelser och fördjupad analys finns en formativ utvärdering som leds av skolans lektorer.

## 6 Aktiviteter till nämndens prioriterade läroplansmål för kommande läsår

### 6.1 Gymnasieskola

| Nämndens prioriterade läroplansmål för gymnasieskola 2016/2017   | Identifierade handlingsplaner för att uppnå målen | Enhetens aktiviteter                                    |
|--|---|---|
| Det är skolans ansvar att varje elev kan observera människans samspel med sin omvärld utifrån perspektivet hållbar utveckling.                             | Lärande för hållbar utveckling                    | Inspirationsdag för lärare- Från ord till handling      |
| Skolans mål är att varje elev kan samspela i möten med andra människor utifrån respekt för skillnader i livsvillkor, kultur, språk, religion och historia. | Integration och inkludering                       | Gymnasiepraktik<br>Kompetensutvecklingsdag för personal |





2016-10-25

| Nämndens prioriterade läroplansmål för gymnasieskola 2016/2017  | Identifierade handlingsplaner för att uppnå målen | Enhetens aktiviteter           |
|---|---|--------------------------------|
| Det är skolans ansvar att varje elev tillägnar sig goda kunskaper i de kurser som ingår i elevens studieväg och kan använda dessa kunskaper för vidare studier och i samhällsliv, arbetsliv och vardagsliv. | Studieresultat och motivation                     | Kompetensutveckling för lärare |
|   |   |                                |

## 7 Enhetens egna prioriterade läroplansmål för kommande läsår

| Enhetens prioriterade läroplansmål för 2016/2017 | Förväntad effekt            | Enhetens handlingsplaner/aktiviteter för att uppnå målen |
|--|-----------------------------|--|
| Öka måluppfyllelsen för flickor                  | Bättre resultat vid examen. | Aktivt arbete med detta mål.                             |
|  |                             |  |

## 8 Sammanfattning

Vi är nöjda med programmets struktur och arbetsätt. Vi kommer arbeta vidare med att få våra elever till bättre studieresultat med fokus på flickor detta året. Vi ser att det nya gemensamma systematiska kursutvärderingssystemet som skolan påbörjade under våren 2016 kommer lägga grunden för kommande verksamhet, analys och arbete.