

Kulturstråket

Kv. Krummedike 13, 14–15, 16 Uddevalla

Antikvarisk förundersökning, konsekvensbeskrivning, rekommendationer och detaljplaneunderlag

2022-02-18



Kv. Krummedike 13, 14–15, 16, Uddevalla

Antikvarisk förundersökning, konsekvensbeskrivning,
rekommendationer och detaljplaneunderlag.

Anette Larsson, Cecilia Wingård, Tomas Brandt

Innehåll

Inledning.....	4
1. Beskrivning.....	5
Krummedike 13	5
Krummedike 14–15.....	8
Krummedike 16	11
2. Historik	13
Krummedike 13	13
Krummedike 14–15.....	16
Krummedike 16	17
3. Motiv	19
Krummedike 13	19
Krummedike 14–15.....	19
Krummedike 16	20
Sammanfattning kring byggnadernas värden.....	20
4. Värdekärnor	21
Värdekärnor i östra delen av kvarteret Krummedike	21
Värdekärnor Krummedike 13.....	21
Värdekärnor Krummedike 14–15	21
Värdekärnor Krummedike 16.....	22
5. Konsekvensanalys	23
Konsekvenser för inglasad gård, scen och läktare på Krummedike 13, 14–15	23
Slutsats konsekvenser på kulturhistoriska värden av "Kulturstråket"	25
Konsekvenser avseende tillkommande bebyggelse på Krummedike 16	25
Slutsatser tillkommande bebyggelse Krummedike 16–17	26
6. Rekommendationer	27
Krummedike 13	27
Krummedike 14–15.....	29
Krummedike 16	29
Generella rekommendationer för kv Krummedike.....	30
Gestaltning av Kulturstråkets ny- och tillbyggnadsbehov.....	31
Gestaltningsfrågan ny bebyggelse Krummedike 16 och 17.....	31
7. Underlag för fortsatt planarbete	33
Nuläge	33
Behov i planarbete: Säkerställande av kulturvärden.....	33
Behov i planarbete: Anpassning av tillkommande bebyggelse	34

Konsekvenser av planbestämmelser med bevarandeariktning	35
Källor	36
Tekniska och administrativa uppgifter	37
Bilaga: Kulturhistorisk inventering av Kv Krummedike 1985.....	38

Inledning

Utredningen är tillkommen mot bakgrund av att Uddevalla kommun vill utveckla kulturverksamheten inom de två fastigheterna Krummedike 13 respektive 14-15. Bakgrunden till detta finns i utredningen "Hus för kultur" från 2019-11-12, där bland annat fastigheterna Krummedike 13 och 14-15 vid Kungsgatan pekas ut som lämpliga att satsa på och utveckla. I förstudien för Krummedike 13 och 14-15 från 2020-07-01 konkretiseras åtgärder och förändringar som behövs för kulturverksamhetens behov.

Byggnaderna på fastigheterna har höga kulturhistoriska värden, och omfattas idag av en bevarandeariktad detaljplan. I samband att ny plan tas fram behöver byggnadernas kulturhistoriska kvalitéer och värden preciseras.

Utöver detta finns också planer på nybyggnation på intilliggande fastigheter Krummedike 16 och 17. Bostadshuset på Krummedike 16 är av hög ålder och kulturhistoriskt värdefullt. Därför ingår även detta hus i utredningen.

Utredningens innehåll

Denna utredning ska tydliggöra de kulturhistoriska värdena, som underlag för fortsatt planarbete. Flera specifika frågeställningar avhandlas, kring motiv, värdekärnor, konsekvensanalys, underlag för planbeskrivning och gestaltungsprinciper.

Utredningen fokuserar på uppgiften att utgöra underlag i planarbetet. Byggnadernas äldre historia är klarlagd genom den byggnadsinventering som gjordes 1985. Viss komplettering för tiden efter 1985 har gjorts. Byggnadsinventeringen från 1985 innefattade även en utredning avseende interiörerna samt dess värden, läggs som bilaga.

Byggnadernas interiör har inte ingått i detta uppdrag. I samband med eventuella framtida ombyggnader är det viktigt att interiöra värden och kvaliteter utreds och dokumenteras.

Läsanvisning

I uppdraget från Uddevalla kommun specificeras vilka delar som ska ingå i utredningen. De återfinns i utredningens avsnitt enligt följande:

- Exteriör inventering. Återfinns i avsnitt **1. Beskrivning**.
- Områdets och byggnadernas historia. Återfinns i avsnitt **2. Historik**.
- Identifiera bebyggelsevärden med bedömning av dessas kvalitet. I denna bedömning måste ingå aspekten om en eventuell om-, ny och tillbyggnad. Återfinns i avsnitt **3. Motiv och avsnitt 4. Värdekärnor**.
- Bedöma hur dessa värden kan påverkas av en eventuell om-, ny och tillbyggnad. Återfinns i avsnitt **5. Konsekvensanalys**.
- Bedöma värden/kvalitéer i befintlig arkitektur som bör tas hänsyn till. Bedömning om befintliga arkitektoniska element är lämpliga att återspegla i en eventuell om-, ny- och tillbyggnad. Återfinns i avsnitt **6. Rekommendationer**.
- Föreslå lämpliga skydds/varsamhetsbestämmelser för det fortsatta planarbetet. Återfinns i avsnitt **7. Underlag för fortsatt planarbete**.

Arbetet har utförts under januari och februari 2022 av antikvarie Anette Larsson, Cecilia Wingård och Tomas Brandt vid Bohusläns museum.

Uddevalla 2022-02-18.

1. Beskrivning

Kvarteret Krummedike omfattar den bebyggelse som sträcker sig från Kungstorget och öster ut, utmed Kungsgatan, till Östergatan. I kvarterets södra del möter bebyggelsens innergårdar Agneberget. Flera av kvarterets byggnader är uppförda under årtiondena strax efter den stora branden 1806 och inrymmer därmed några av stadskärnans äldsta byggnader.



Bilden ovan visar ett Ortofoto över kvarteret Krummedike. Utredningsområdet markerat med vit linje.
Källa: www.fornsok.se 2022-02-09.

Krummedike 13



(Se bild föregående sida) Gatuhus i två våningar med en senare tillbyggd tredje våning. Huset är troligen uppfört omkring 1808, i det för tiden vanliga holländska röda teglet. Grunden/sockeln är idag av cement, men huset har tidigare haft en sockel av kalksten. Husets fasad har en symmetrisk uppbyggnad med ett centralt placerat genomgående rundbågeformat portvalv. Byggnaden har tre kopplade, utåtgående korspostfönster i trä på var sida om porten och åtta fönster i samma modell på husets andra våning. De båda våningarna skiljs åt av en ljusmålad gesims. Längs takfoten en ljusmålad tandsnittsfris. Det brutna taket är klätt med rödmålad falsad plåt. Mitt fram på taket finns en frontespis med rundbågeformat fönster, dekorerad med tandsnittsfris samt sidoställda pilastrar. Frontespisen flankeras av två mindre takkupor, även de med rundbågeformade fönster.



Gatufasadens fönster och portdörr är rödbrunmålade. Över porten återfinns texten "MUSEUM".



Gårdsfasaden är vitputsad och har ett enkelt arkitektoniskt uttryck. På det brutna taket, som är klätt med röd falsad plåt, finns fem takkupor. Fönstren mot gården utgörs av korspostfönster utan spröjs. Fönstren ersatte de äldre fönstren under perioden 2013–2015 och tillverkades med de äldre fönstren som förlagor. En brandtrappa är placerad i anslutning till husets västra hörn och har åtkomst både från andra och tredje våningen.



Den inneslutna gårdsmiljön som skapas genom mötet med Agneberget (Klocktornsberget) i söder och den större putsade byggnaden på grannfastigheten i väster har en tydlig rumslighet. På innergården ligger den gamla vaktmästarbostaden och det gamla magasinet (snickeri för Lotcen). Dessa är med och skapar innergårdens rumslighet, genom sin placering. Marktäckningen består av gatsten, kvadratiska stenplattor samt gräsmattor med formklippta buskar.



Vaktmästarbostaden är troligen uppförd (eller ditflyttad) under 1800-talets andra hälft. Grunden är putsad och fasaden är klädd med äldre stående gulmålad locklistpanel (rödmålad mot Krummedike 14–15). Vid något tillfälle har fasaden tilläggsisolerats. Knutlådorna har då flyttats ut och rymmer därför inga knutar längre. Byggnaden har tvåluftsfönster med spröjs och i byggnadens södra hörn är entrén med entrétak placerad. I anslutning till södra gavel finns en tillbyggd förrådsdel samt en trappa till övervåningen. På taken ligger tvåkupigt lertegel.



Magasinet/snickeriet är troligen uppfört under 1800-talets andra hälft. Grunden är putsad och fasaden är klädd med senare tillkommen stående rödmålad locklistpanel. Byggnaden har tvåluftsfönster med spröjs och på taket ligger tvåkupigt lertegel. I anslutning till byggnadens södra del finns en tillbyggd frigebod samt en friliggande bod.

Krummedike 14–15



Gatuhus i två våningar med inredd vind. Byggår är inte känt men huset är med säkerhet uppfört före 1870-talet och senast före mitten av 1800-talet. Grunden/sockeln utgörs av kvaderhuggen granit Husets gatufasad är putsad och ljus avfärgad. Byggnaden har kopplade, utåtgående vitmålade korspostfönster med spröjs i de nedre lufterna. Taksprånget utgör en välvd övergång i ljus puts. Taket är täckt med falsad plåt och har två större och två mindre takkupor.



Entrén med dubbeldörrar är placerad i byggnadens östra del. Över dörrarna sitter ett krysspröjsat överljusfönster. I anslutning till entrén finns en granitrappa och på var sida om entrén återfinns två smidesledstänger. Gångjärnets utformning var vanligt förekommande under 1800-talets första hälft.



På gaveln finns ytterligare en entré med portal och granitrappa samt trappfönster på de två våningsplanen. I gavelns södra hörn finns två senare tillkomna parställda dörrar. På fasaden finns dessutom ett antal ankarjärn i olika former samt en murad valvbåge som troligen är spår av ett tidigare fönster. Genom tydliga färgskillnader i det äldre teglet jämfört med det senare tillkomna, framträder tydligt den ursprungliga husformen.



Den västra delens andra våning av gårdssidans fasad, utgörs av rött tegel med samma utseende vad gäller tegelstorlek och murningssätt som teglet på gatufasaden på Krummedike 13. Teglet kan därmed vara från samma tid. Fasaderna på gårdssidans tillbyggnader utgörs även de av rött tegel. På takfallet finns fönster i olika storlekar samt två större takkupor. Taket och en mindre del av fasadens utbyggnader är klätt med röd falsad plåt. En brandtrappa har sin utgång från ett av fönstren på andra våningen. Innergården är grusad.



Ett rödmålat plank samt en gårdsgrind i smide finns på fastighetens östra sida. Grinden är dekorerad med texten "STUDIO 32", vilket tydligt knyter grinden till verksamheten på platsen. Grinden är gjort av smeden Mats Carlsson och sattes upp inför uppsättningen "Jeppe på berget" 2011.

Krummedike 16



Gatuhus i en och en halv våning. Huset benämns Sillgrenska huset och är troligen uppfört någon gång under perioden 1808–1812, i det för tiden vanliga holländska röda teglet. I byggnadens västra hörn finns en senare putslagning. Grunden/sockeln mot gatan är putsad och svartmålad. Byggnaden har kopplade utåtgående rödbrunmålade korspostfönster i trä. På det brutna taket ligger tvåkupigt lertegel. På taket finns också en stor plåtinklädd takkupa med spröjsat fönster. Takfoten har under senare tid klätts in med ljus färgad plåt.



Fasaden mot gården är putsad och ljus avfärgad. Fönstren är av senare modell och delvis igensatta på bottenvåningen. I takfallet finns ett taklyft, en takkupa och fönster i olika storlekar samt ett senare utbytt balkongräcke. Gården används i dag som parkering.



Den västra gavelfasaden är putsad och ljust avfärgad. På gaveln är entrén med dörr av yngre datum placerad. Gavelröset är klätt med ljust målad stående lockpanel och takutsprånget är minimalt. Här finns tre tätt placerade kopplade utåtgående vitmålade korspostfönster i trä samt ett mindre sidofönster. Den motsatta östra gavelfasaden är sammanbyggd med en butiklokal och endast gavelröset med ljust målad stående lockpanel är synligt.

2. Historik



"Charta Öfwer Tomterne Uti Uddewalla" från 1807, som visar att de aktuella fastigheterna har nummer 242, 243, 244 och 245. Enligt tillhörande förteckning framgår följande; "Tomt 242, tengjut -Joh Boström-tomt-747 kvadratmeter-Berg möter gör ojemt djup" (Krummedike 13); "Tomt 243, Glasmästare-Wennergren-tomt-491 kvadratmeter-Berg möter tomt:afräknad" samt "Tomt 244, Timerm: Borgqvists Enka, 135 kvadratmeter-113 qv al. Afräknade för Berget, (Krummedike 14–15); "Tomt 245, Tunbindare Sillgren, 911 kvadratmeter" (Krummedike 16). Utsnitt av karta N128-1:14. Källa: Lantmäteriet, Historiska kartor.

Övervägande del av historiken nedan är hämtad från 1985 års inventering, vars text återges kursivt.

Krummedike 13

Användning

"Det s k Baggeska huset var troligen byggt som bostadshus. 1821 köptes det av Uddevalla stad för att användas som skola. Säljare var arvingarna efter "Directeuren och riddaren" PP Bagge. Från 1821 till 1863 utgjorde huset skola med lärarbostäder på bottenvåningen och undervisningssalar på andra våningen. Från 1862 och fram till 1983 har lokalerna disponerats av Uddevalla museum, sedermera länsmuseum".

Uddevalla museum, som 1977 blev Bohusläns museum, flyttade alltså ur lokalerna 1983. Sedan 1986 har stiftelsen Lotcen använt huset i sitt föreningsarbete. Lotcen skapades i samband med att Uddevallavarvet lades ned och var ett samarbete mellan fackförbunden Metall, SIF och SALF. Verksamheten riktade sig till de före detta varvsanställda och andra arbetslösa i kommunen. Stiftelsen Lotcen försattes i konkurs 2018, och idag används lokalerna bland annat inom ramen för Uddevalla kommuns verksamheter.

Byggnadshistoria

"Det Baggeska huset beskrivs som "väl beläget, grundmuradt, pryddigt och för så väl de 3 lärarna, som för skolan rymligt." I samband med skolans övertagande av lokalerna skedde dock vissa mindre reparationer och ändringar. Bl a försågs huset med innanfönster.

Mot 1800-talets slut kom en rad reparations- och renoveringsarbeten till stånd, bland annat ett helt eller delvis utbyte av fönster och dörrar. Det uppglasade ljusintaget på taket har antingen tagits upp vid detta tillfälle eller redan runt 1863 då museet flyttade in.

År 1874 insattes en spiraltrappa i husets västra del mellan bottenvåningen och andra våningen. Trappan hade beställts från trävaru- och snickerifirman Strömman och Larsson i Göteborg och fraktats hit per båt.

1913–15 skedde ånyo omfattande reparations- och renoveringsarbeten i samband med ombyggnaden av vinden till ett tredje våningsplan. Troligen har vid detta tillfälle kakelugnarna tagits bort och ersatts med centralvärme.

Våren 1915 stod den tredje våningen klar, med ett nytt ljusintag genom en centralt placerad frontespis åt gatan. Vindskupornas små, fyrdelade fönster byttes ut mot större, rundbågiga av samma typ som frontespisens”.



Interiörbild från Uddevalla museum. Salen belyses genom ett glasat ljusintag i taket. Detta har senare satts igen. Källa: Bohusläns museums arkiv.

Fönstren mot gården byttes ut i etapper under perioden 2013–2015 och ersattes med fönster som tillverkats med de äldre fönstren som förlagor.

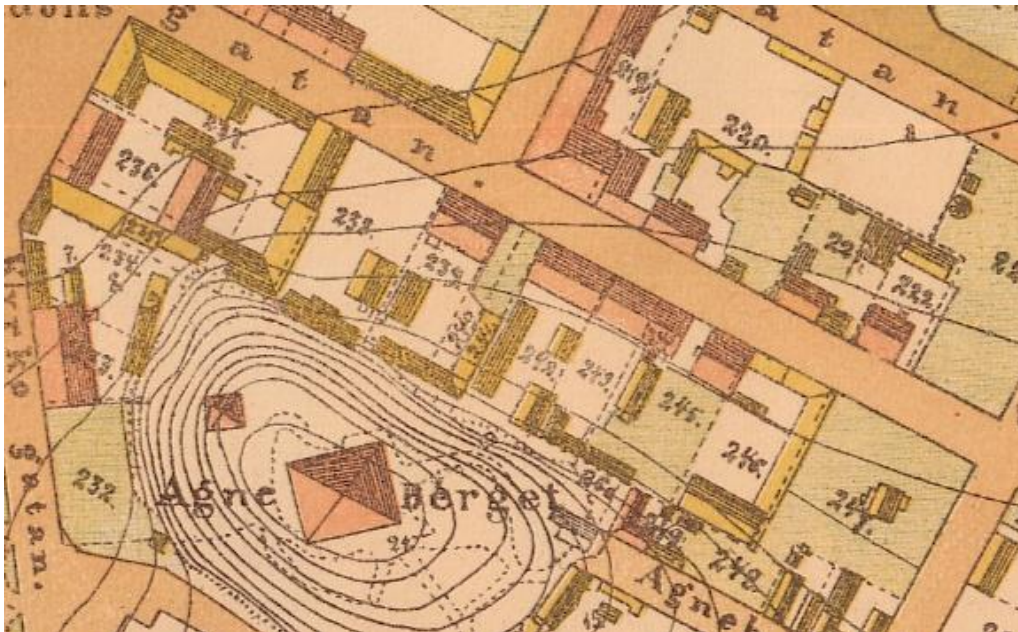
Interiört har huset genomgått en hel del ombyggnader och renoveringar. Exempelvis installerades byggnadens hiss 1986. 2017 renoverades våning 2 och 3. Nästan alla in-nerdörrar är bytta i sen tid, kanske på 1980-talet, liksom även golvlistor. Endast en enklare interiör besiktning har gjorts under utredningsarbete.

Vaktmästarbostaden på gården finns med på karta från 1890, men byggnadsår är okänt. Uppgifter i Uddevalla museums årsberättelse 1932 pekar på att den då gjordes om till museilokaler, och att vaktmästarbostad anordnades i en annan byggnad. På 1970-talet, eller möjligen 1960-talet, gjordes byggnaden om till snickeri för utställningsbygge. Huset har tilläggsisolerats, grunden har putsats, och dörren har flyttats. Knutlådorna har vid fasadrenoveringen flyttats ut och döljer inte längre knutarna.

Den röda längan innanför vaktmästarbostaden fungerade som snickeri för Lotcen, men var ett magasin för museet. Byggnaden finns med på kartan från 1890, men dess ålder och ursprungliga funktion är oklar. Den har vid tillfälle fått ny fasadpanel.



Den gamla vaktmästarbostaden närmast i bild, samt det gamla magasinet/snickeriet. På bilden även vaktmästare Peter Magnus Palmquist (1845–1931). Foto före 1927, bilden är beskuren. Källa: Bohusläns museums arkiv.



På stadskarta över Uddevalla från 1890, syns både vaktmästarbostaden och magasinet/snickeriet utritade på fastigheten (se 242 vilket motsvarar Krummedike 13). På bilden framgår också att det fanns ytterligare byggnader på både Krummedike 13 och 14–15. Källa: Uddevalla stadsarkiv, Bohusläns museum.

Krummedike 14–15

Användning

"Husets ursprungliga funktion är okänd. Från 1870-talet till 1930-talets slut hade Uddevalla Tändsticksfabrik sitt kontor här. Övervåningen var bostad. Från 1915 var även vindsvåningen inredd till bostad, troligen åt tjänstefolket. Från mitten av 1950-talet upptogs bottenvåningen av stadsfogdens kontor.

Vid 1970-talets början övergick bottenvåningen till Uddevalla museum, som också hade fastigheten intill. De två övre planen övertogs av en teater. 1983 flyttade museet till nya lokaler".

Sedan 1960-talet har huset använts av Studio 32 som startade 1969. Studio 32 är en kulturförening med kreativt skapande aktiviteter i olika former, exempelvis teater, sång och musik. Föreningen samsades alltså under 1970-talet med museiverksamheten som fanns i bottenvåningen, fram tills museet lämnade lokalerna 1983.

Byggnadshistoria

"På 1800-talet fanns en stor portöppning mot gatan i husets västligaste del, med troligen genomgående portvalv in på gården. Obekant när detta sattes igen och byggdes om till rum, men det har skett åtminstone före 1915, då en ritning visar en stor fönsteröppning på platsen för porten".



Enligt uppgift fanns det tidigare en portöppning på den plats där det idag finns en grund nisch och ett fönsterparti.

"Den ursprungliga huskroppen var också betydligt smalare än nu. 1915 skedde en genomgripande om- och tillbyggnad. Första våningen fördjupades genom att gårdsfasaden flyttades ut. En ny gårdsingång byggdes också på liksom ett yttre trapphus upp till andra våningens gårdssida. På både gatusidan och gårdssidan togs taklyft upp med två mycket stora kupor på vardera sidan. Vindsvåningen inreddes delvis. Toaletter, och troligen även centralvärme, installerades.

1935 skedde ett par förändringar på andra våningen då bl a kökspisen flyttades från den östra ytterväggen till väggen mot gavelingångens trappa. 1956 ändrades bottenvåningens rumsindelning något genom att en extra innervägg byggdes så att en genomgående mittpassage i husets längdriktning bildades. Samtidigt igensattes en ytterdörr från gavelingången.

1971 öppnades en genomgång mellan bottenvåningen och huset intill (i väster). I andra våningen slogs väggen mellan före detta matsalen och salongen ut och en valvöppning togs upp mellan de två gavelrummen i väster. 1974 bort togs en vägg på vindsvåningen mellan de båda rummen åt gård”.

Utformningen på teglet samt entrédörrens gångjärn talar för att huset är från senast mitten av 1800-talet. Närmre åldersbestämning har inte kunnat bekräftas i skriftliga källor.

Att den nuvarande fastigheten är uppdelad i två delar indikerar att det eventuellt ursprungligen varit två byggnader, men detta har inte kunnat beläggas med konkreta spår i byggnaden.

Interiört är finns mycket äldre detaljer bevarade, såsom fönsternischernas snickerier, ett par takrosetter, kakelugnar, överljusfönster, spegeldörrar och golvlister med mera. Samtidigt är interiören också präglad av tidigare ändringar i planlösningen liksom husets användning i teaterverksamhet under mer än 50 år. Endast en enklare besiktning har gjorts i samband med utredningen.

Krummedike 16



Enligt foto från 1959 hade takutsprångets listverk en tandsnittsfris vilken troligen finns kvar (i dåligt skick) under den senare tillkomna plåtinklädnaden. Källa: Bohusläns museums arkiv.

Användning

”Huset troligen byggt som bostadshus. Enligt uppgift från släktingar till en tidigare ägare Zachau har här under tidigt 1800-tal stadens första läroverk varit inrymt. Enligt skriftliga källor hade skolan måst hyra in sig i tillfälliga lokaler under några år efter 1806 års brand och fram till 1821 då Baggeska huset på Kungsgatan 30 togs i anspråk. Dessa tillfälliga lokaler låg intill och öster om Baggeska huset, men det är oklart om det är tomten Krummedike 14 och 15 eller Zachau 16 som avses. Intill 1900-talets mitt har huset varit bostad åt medlemmar av släkten Zachau. Här har även inrymts disponentbostäder till Uddevalla Tändsticksfabrik, som startades 1874 av Adolf P Zachau. Fabriken lades ner 1938.

Sedan 1950-talet har huset utgjort bostad och kontor, i senare tid kontor och lager, åt nuvarande ägare, som här driver firman Rör och värme. Bottenvåningen utgör lagerlokal och andra våningen kontor”.

Husets nuvarande användning är i första hand bostad.

I inventeringstexten ovan benämns Krummedike 16 som Zachau 16. Enligt en del källor har kvarteret tidigare benämnts Zachau men det har inte kunnat bekräftats under vilken tidsperiod detta gällt.

Byggnadshistoria

”Den enda kvarvarande kakelugnen finns i andra våningens gavelrum mot nordväst. Den är av sen 1800-talstyp. Byggnaden bär spår av en omfattande renovering åren kring sekelskiftet, då troligen de stora takkuporna mot gatan och mot gården togs upp. Från samma tid härrör pärlspånstklädseln på väggar och tak i andra våningens rum och trappuppgång.

Runt 1916 tillkom en balkong mot gårdssidan. Kring 1928 installerades WC och tvätt-rum.

I bottenvåningen har stora förändringar av interiören skett i samband med att lagerlokalerna inrymts här, exempelvis har bottenvåningens fönster mot gården igensatts. På östra gaveln är en modern tillbyggnad som tillhör tomten Zachaus 17, Kungsgatan 36.”

3. Motiv

Krummedike 13

Kulturhistorisk bedömning

- Tillsammans med omkringliggande byggnader ingår huset i en sammanhållen karaktärskapande byggnadsgrupp med mycket höga kulturhistoriska värden.
- Byggnaden tillhör den äldsta gruppen byggnader i centrala Uddevalla, som uppfördes under stadens återuppbyggnadstid strax efter branden 1806.
- Huset är exteriört mycket välbevarat och är uppfört i det holländska tegel som var ett vanligt förekommande byggmaterial under tiden strax efter stadsbranden, då teglet under en period kunde importeras tullfritt från Holland.
- Byggnadens långa kontinuitet som offentlig byggnad, först i form av skola, därefter i form av museum, och senare i form av verksamhetslokaler för stiftelsen Lotcen stärker byggnadens samhällshistoriska värde.
- Den inneslutna gårdsmiljön är en god representant för stadens innergårdar och besitter därmed höga kulturhistoriska värden. Den gamla vaktmästarbostaden och det gamla magasinet/snickeriet är även de, genom sin placering på fastighetens östra del, med och skapar innergårdens rumslighet.
- De båda byggnaderna har dessutom i sig ett kulturhistoriskt värde genom sin koppling till fastighetens tid som museum. Vaktmästarbostaden har ett kulturhistoriskt värde genom dess välbevarade form och karaktär samt genom det äldre fasadmaterialet, takets lertegel och knutlådorna. Magasinet har även det ett kulturhistoriskt värde som en del av museiverksamheten. Det har en välbevarad form och karaktär samt äldre takmaterial (lertegel), även om den har genomgått en del förändringar i form av nytt fasadmaterial och ny fönstersättning. Dessa två byggnader är också viktiga som del i gårdsmiljön.

Krummedike 14–15

Kulturhistorisk bedömning

- Tillsammans med omkringliggande byggnader ingår huset i en sammanhållen karaktärskapande byggnadsgrupp med mycket höga kulturhistoriska värden.
- Byggnaden tillhör möjligen den äldsta gruppen byggnader i centrala Uddevalla, som uppfördes under stadens återuppbyggnadstid årtiondena strax efter branden 1806. Synligt tegel i gårdsfasaden pekar mot detta, men i varje fall är huset inte yngre än 1800-talets mitt.
- Husets höga kultur- och byggnadshistoriska värde motiveras också av att Gatusidans utseende i princip är bevarat sedan 1915. Gårdssidan vittnar om ett antal utbyggnader från 1915, vilka även de är byggnadshistoriskt intressanta då det berättar om olika tiders utbyggnadsbehov.
- Det holländska teglet som är synligt i den ursprungliga fasaden åt gårdssidan samt på gavelns ursprungliga del är ett vanligt förekommande material i Uddevalla under tidigt 1800-tal och utgör ett av byggnadens stora kulturhistoriska värden.
- Entrédörren med detaljer såsom gångjärn samt anslutande överljusfönster med småspröjs, ledstänger i smide och granittrappan som sträcker sig ett stycke ut på trottoaren stärker ytterligare byggnadens kulturhistoriska värde.

- Uddevalla Tändsticksfabrik hade sitt kontor i lokalen från 1870-talet fram till 1930-talet och är en av få byggnader som återstår från fabriken verksamhet i staden. Huset besitter därmed också ett mycket stort industrihistoriskt värde.

Gårdsgrinden i smide med texten ”STUDIO 32” knyter an till verksamheten på platsen och har därmed ett värde, även om den inte är tillräckligt gammal för att betraktas som historiskt värdefull.

Krummedike 16

Kulturhistorisk bedömning

- Tillsammans med omkringliggande byggnader ingår huset i en sammanhållen karaktärskapande byggnadsgrupp med mycket höga kulturhistoriska värden.
- Byggnaden tillhör den äldsta gruppen byggnader i centrala Uddevalla, som uppfördes under stadens återuppbyggnadstid strax efter branden 1806.
- Huset är exteriört mycket välbevarat och är uppfört i det holländska tegel som var ett vanligt förekommande byggmaterial under tiden strax efter stadsbranden.
- Byggnaden är dessutom ett av få kvarvarande hus i den så kallade ”Uddevallastilen” med brutet tak och bred taklist (andra exempel i staden är Hasselbackshuset och Sjömanshusmuseet).
- Genom byggnadens tidigare möjliga användning som offentlig byggnad, i form av skola, besitter byggnaden ett samhällshistoriskt värde.
- Under en tid hade byggnaden en koppling till Uddevalla Tändsticksfabrik vilket ytterligare stärker dess samhälls- och industrihistoriska värde.

Sammanfattning kring byggnadernas värden

Fastigheternas byggnader har höga kulturhistoriska värden, vilket också är bakgrund till skyddsbestämmelserna i gällande detaljplan. Denna bedömning gjordes initialt i samband med inventeringen 1985, och bekräftades i och med detaljplanen 1995.

Denna bedömning av byggnadernas kulturhistoriska värden är fortsatt giltig, vilket motiverar att även kommande planarbete arbetar in lämpliga skydds- och varsamhetsinstrument.

4. Värdekärnor

Utifrån ovanstående motivering, samt en bedömning av bevarade ursprungliga kvalitéer liksom i vilken grad förändringar har påverkat, bedömer vi att följande värden och kvalitéer, här nedan kallade värdekärnor, är relevanta för den fortsatta hanteringen.

En värdekärna ska förstås som en egenskap som är bärare av värde. Tillsammans med övriga värdekärnor kan egenskapen berätta om byggnadernas och områdets historia och bakgrund. Värdekärnorna kan i vissa fall återfinnas både på kvartersnivå och på byggnadsnivå.

Det är viktigt att poängtera att detta enbart handlar om det visuella och materiella, det vill säga utseende, kulör och material, så som de hanteras i Plan- och bygglagen. De immateriella värdena i form av verksamheterna i byggnaderna är minst lika viktiga för en levande stadsdel, men detta ligger utanför utredningsuppdraget.

Värdekärnor i östra delen av kvarteret Krummedike

- Välbevarad bebyggelse utmed en av stadens huvudgator.
- De hus i kvarteret som är uppförda strax efter branden 1806.
- Byggnader uppförda i det tidiga 1800-talets vanligt förekommande holländska tegel.
- Välbevarade äldre fasader vilka är med och skapar en sammanhållen och välbevarad gatubild.
- I kvarteret ingår byggnader med väldokumenterad historisk verksamhet.

Värdekärnor Krummedike 13

- Byggnadens gatufasad som helhet: Det befintliga teglet i fasaden samt dess arkitektoniska detaljer så som frontespis, tandsnitt och den horisontella gesimslisten på gatufasaden.
- De kopplade, utåtgående korspostfönstren i trä, med fast spröjs i ytterrutan vilka finns på byggnadens gatufasad. Dessa är inte ursprungliga, men av tillräckligt hög ålder och historisk kvalité för att omfattas av det som utgör husets särskilda värde.
- Fönstrens korspostform mot innergården.
- Träporten och den genomgående portgången.
- Texten ”MUSEUM” på gatufasaden, över den genomgående porten.
- Innergårdens rumslighet.
- Vaktmästarbostaden som en del av innergårdens miljö.
- Vaktmästarbostadens form, karaktär, tak- och fasadmaterial samt knutlådor.
- Magasinsbyggnaden som en del av innergårdens miljö.
- Magasinsbyggnadens form, karaktär och takmaterial.
- Innergårdens putsade fasad.

Värdekärnor Krummedike 14–15

- Byggnadens gatufasad som helhet: Den putsade fasaden samt dess arkitektoniska detaljer så som nischerna.

- Den östra gavelns och innergårdens oputsade tegelfasader.
- De kopplade, utåtgående korspostfönstren i trä, med fast spröjs i ytterrutan samt ev beslag, placerade på byggnadens gatufasad. Dessa är inte ursprungliga, men av tillräckligt hög ålder och historisk kvalitet för att omfattas av det som utgör husets särskilda värde.
- Fönstrens korspostform mot innergården.
- Entrédörren med sina gångjärn och spröjsat överljusfönster, granittrappa som sträcker sig ut på trottoaren och smidesledstänger.
- Fasadens tillbyggnader mot innergården.
- Den tydligt synliga gränsen för det ursprungliga och senare tillkomna teglet på gavelsidan.
- Gavelsidans entré och portal.
- Gavelsidans kvarvarande och synliga valvbåge.
- Gavelsidans ankarjärn.
- Gårdsgrinden i smide.
- Byggnadens välbevarade interiör.

Värdekärnor Krummedike 16

- Byggnadens gatufasad som helhet: Det befintliga teglet i fasaden samt dess arkitektoniska detaljer så som fönstervalven.
- Byggnadens form och volym.
- De lockpanelklädda gavelröstena.
- De kopplade, utåtgående korspostfönstren i trä, med fast spröjs i ytterrutan samt ev beslag, placerade på byggnadens gatu- och gavelfasad.
- Innergårdens och gavelfasadens putsade fasader.
- Gavelsidornas minimala takutsprång.
- Byggnadens takmaterial.

5. Konsekvensanalys

Konsekvenser för inglasad gård, scen och läktare på Krummedike 13, 14–15

Med utgångspunkt i förslagen på om- och tillbyggnader i dokumentet ”Förstudie inför investeringsbeslut” beskrivs konsekvenserna av de föreslagna förändringarna med avseende på fastigheternas karaktär och kulturhistoriska värden.

Inglasning av gård: Effekter på gårdsmiljön

En inglasning på gårdssidan av Krummedike 13 kommer otvivelaktigt få stor påverkan på byggnaden och på hur gården uppfattas. Det kommer att medföra viss negativ påverkan på de kulturvärden som ska tillgodoses.

En sådan tillbyggnad på gårdssidan, i det aktuella läget, kommer dock att ha endast begränsad synlighet från omgivningen. Gårdsfasaden kommer att kunna upplevas nästan i sin helhet inifrån. Gårdsfasaden har en betydligt enklare utformning än gatufasaden, med nästan inga arkitektoniska element förutom sin grundgeometri, och har därmed inga detaljer som kommer i konflikt med inglasningens anslutning till fasaden. Gårdsfasaden behöver heller inte byggas om eller på annat sätt förändras som följd av inglasningen.

Gården har under lång tid varit en del av och utrymme för kulturverksamhet. Även om inglasningen innebär en förändring, så innebär den samtidigt också en kontinuitet i nyttjandet av gården för kulturanknuten verksamhet.

Om fönstren och fasaden mot gården behåller sin nuvarande form och sitt utseende bedömer vi att byggnadens värde bibehålls även om en inglasad gård byggs.

Vi gör den sammantagna bedömningen att en inglasning av gården, rätt utförd, inte kommer innebära så negativa konsekvenser att det uppstår problem med förvanskning av byggnaden eller bebyggelsemiljön som helhet.

Inglasning av gård: Inglasningens utformning

I ”Förstudie inför investeringsbeslut” finns illustrationer som visar ett atrium/foajé som är mycket smäcker i detaljerna och mycket genomskiktig så att byggnaden Krummedike 13 är väl synlig genom glaset utifrån.

Det är inte en självklarhet att en inglasning i verkligheten blir så lätt och transparent. Glaset kan också komma att reflektera omgivningen, snarare än att visa insidan. Det får till följd att det exteriört sett kommer vara själva glasbyggnaden som upplevs, snarare än det som finns innanför.

Det sannolika är alltså att inglasningen kommer upplevas som en ny självständig byggnadskropp.



Inglasning vid Kochska gränden. Exempel på hur inglasning kan bli. Kraftigare dimensioner, speglingseffekt som gör att man inte ser husfasaden innanför tydligt, samt också eventuellt behov av ventilationsanläggning.

Här finns en risk för negativa konsekvenser för miljön som helhet. Slutsatsen är därför att mycket omsorg måste läggas vid dess egen gestaltning så att den i sig blir ett acceptabelt tillskott i miljön. Detta kräver sannolikt att det sker en projektering parallellt med planarbetet, och att det finns visualiseringar som är förankrade i framprojekterade underlag.

Innergårdens karaktär med de befintliga byggnaderna i form av den före detta vaktmästarbostaden och magasinet/snickeriet påverkas inte negativt av ett atrium/foajé under förutsättning att de båda byggnaderna, i sina nuvarande uttryck, blir en naturlig del av gårdsmiljön.

Huvudentré

Som framgår i förstudien planeras befintlig portgång i Krummedike 13 utgöra huvudentré till innergårdarna. Under förutsättning att portens/portgångens nuvarande utseende bevaras i sitt uttryck och att texten "MUSEUM" som finns på husets gatufasad bevaras, påverkas inte byggnadens uttryck och värden negativt.

Scen

Den synliga röda tegelfasaden är mycket karaktärskapande för innergården på Krummedike 14–15. Den planerade scenen på fastigheten behöver inte få en negativ påverkan avseende upplevelsen av gårdsmiljön eller byggnadens värden om scenen uppförs på ett sätt som inte varaktigt döljer den aktuella tegelfasaden.

Läktare

Den planerade läktaren med förråd anses inte ge några negativa konsekvenser med avseende på gårdsmiljöns karaktär eller dess värden. Med fördel bör läktaren och

förrådet utformas på ett sätt som istället stärker gårdsmiljöns karaktär med genomtänkt utformning och materialval.

Tillgänglighets- och utrymningsåtgärder

I samband med fortsatt detaljprojektering är det tänkbart att åtgärder för tillgänglighetsanpassning kan komma att identifieras. Det är viktigt att diskutera utformningen även för sådana åtgärder, eftersom exteriöra åtgärder måste utföras i enlighet med de skydd- och utformningsbestämmelser som är rekommenderade.

Enligt "Förstudie inför investeringsbeslut" ska exempelvis brandtrappan flyttas ut och kompletteras med en gång från andra våningen. Vi ser en risk att denna kan bli mycket framträdande i gårdsbilden, framförallt från innergården på Krummedike 14–15, därför krävs noggrannhet av dess utformning och materialval.

Interiöra åtgärder

Fastigheterna används redan idag för kulturverksamhet och ett fortsatt behov av både enklare och mer omfattande renovering kan komma att behövas. Enligt "Förstudie inför investeringsbeslut" framgår exempelvis att tillgänglighetsanpassningar och renovering i vissa delar så som wc- och våtenheter med mera, el och ny hissinstallation kan behöva genomföras. Detta regleras inte i detaljplanen, men det är ändå värdefullt att diskutera även sådana åtgärder under projekteringsstadiet.

Slutsats konsekvenser på kulturhistoriska värden av "Kulturstråket"

Som framgår ovan bör de föreslagna förändringarna vara möjliga att genomföra. De kommer medföra viss negativ effekt och påverkan på fastigheternas karaktär och därmed dess kulturhistoriska värde. Det innebär att det är viktigt att åtgärderna planeras och genomförs med hänsyn till de värden som finns, enligt ovan, för att undvika kraftigare negativa konsekvenser.

Konsekvenser avseende tillkommande bebyggelse på Krummedike 16

Ny bebyggelse på fastigheten Krummedike 16, och även Krummedike 17, kommer ha påverkan dels på miljön som helhet dels på det äldre huset på fastigheten Krummedike 16.

Konsekvenser för det äldre huset

Hur ny bebyggelse inne på fastigheten Krummedike 16 påverkar det äldre huset beror på hur nära den nya bebyggelsen kommer och hur gårdsmiljön kommer uppfattas. Huset är från detta håll byggt som ett friliggande hus, vilket kräver en viss distans liksom att det blir en väl gestaltad gårdsmiljö.

Det bör nämnas att huset är i vad som kan karaktäriseras som mycket slitet skick exteriört, och är i stort behov av en exteriör reparation som återställer dess äldre detaljer i gott skick. En mindre varsam renovering riskerar medföra negativa konsekvenser för husets historiska värde. Vidare också att eventuell energianpassning sker på varsamt sätt med bibehållande av exempelvis äldre fönster.

Konsekvenser för stadsmiljön som helhet

Om nytillkommande bebyggelse ges en utformning som är väl anpassad till platsens karaktär vad gäller form, volym, material och detaljutformning, innebär detta inte någon negativ påverkan på kulturvärdena. Viktigast i detta sammanhang är fasader mot Kungsgatan och gränden mellan Krummedike 16 och 15.

Utformningen av fasader i fastigheternas bakkant, det vill säga mot Agnebergsgatan, är mindre betydelsefulla i detta sammanhang.

Slutsatser tillkommande bebyggelse Krummedike 16–17

Nyttillkommande bebyggelse måste ges en anpassad utformning, dels med avseende på helhetsverkan, dels med avseende på anslutningen till det äldre huset. Renovering av det äldre huset måste ske varsamt.

6. Rekommendationer

Med utgångspunkt i det som redogjorts för ovan såsom byggnadernas beskrivning, värdekärnor och konsekvensanalys presenteras här rekommendationer, dels för de delar som berör byggnaderna och dess miljöer, dels för innergårdarnas gestaltning.

Rekommendationerna bör betraktas som riktlinjer och användas i samband med detaljplanens fortsatta arbete.

Ett sätt att underlätta arbetsprocessen är att en gemensam målbild för förändringarna säkras tidigt i planeringsarbetet. Målbilden behöver på ett konkret sätt beskriva slutresultatet, vad gäller önskvärd form, material, utformning med mera.

Genom fastigheternas läge på mark som ingick i det medeltida stadsområdet utgör de fast fornlämning och skyddas enligt fornminneslagen. Fornlämningsärenden handläggs av länsstyrelsen.

Krummedike 13

Gatufasad

- Bevaras oförändrad, inga åtgärder får förvanska dess utseende och karaktär. Detta inbegriper även detaljutformning på exempelvis fönster, takdetaljer, port mm.

Tänkbara förändringsönskemål:

- Portarna kan tänkas vara öppna och uppställda när verksamheten är igång. Det kan leda till behov av en inre ”värmeluss” i portgången, det vill säga någon form av inre port/dörr/glasvägg. Denna måste i så fall utformas med stor omsorg i sitt detaljutförande.
- Energieffektivisering av fönster mot gågatan: Detta bör ske genom renovering av befintliga fönster och komplettering med exempelvis lågemissionsglas i innerbågarna. Fönstren ska inte bytas ut.
- Komplettering av skyltning: Utformas med stor omsorg och hänsyn till karaktären hos befintlig fasad. Texten ”MUSEUM” ska bevaras.



En möjlighet är att utforma skylten i anslutning till portöppningen, likt den som fanns på fastigheten Krummedike 31. Äldre foto ur Bohusläns museums arkiv. Bilden är beskuren.

Gårdsfasad

- Bevaras oförändrad, inga åtgärder får förvanska dess utseende och karaktär.

Tänkbara förändringsönskemål:

- Utrymning via brandtrappa: Brandtrappa finns redan på plats. Utbyggnad av denna får utredas särskilt vad gäller anpassning.
- Energieffektivisering av fönster: Befintliga fönster är inte av äldre datum och saknar egenvärde. Vid eventuellt byte ska nya fönster vara av trä med fast spröjs i ytterrutan, med normalt fönsterglas, och eventuellt lågemissionsglas i innerbågen. Fönstren mot gatan ska vara förlaga vad gäller utformning.

Gårdsmiljö

- Vid utveckling av innergården kan gärna den putsade fasaden mot fastigheten Krummedike 26, genom väl anpassad färgsättning och gestaltning användas som karaktärskapande element.
- Den gamla vaktmästarbostaden och magasinet/snickeriet bör inte rivas. Däremot bedömer vi att den senare tillkomna friggebodsdelen inte har kulturhistoriska värden i detta sammanhang vilket innebär att den kan avlägsnas utan negativ påverkan på gårdsmiljön.

Tänkbara förändringsönskemål:

- Innergården bör utvecklas på ett sätt som estetiskt samspelar med gårdens egenskaper vad gäller visuellt utseende, rumslighet och material.
- Den nya verksamheten på fasigheten kan skapa behov av en annan typ av byggnader än de som idag finns på platsen. I ett sådant läge är det viktigt att sträva efter att utveckla innergårdsmiljön på ett sätt som utgår från den äldre gårdsmiljöns uttryck i syfte att tillvarata och utveckla platsens kulturhistoriska värden, samtidigt som gårdsmiljön också kan spegla vår tids formspråk och arkitektoniska uttryck.

Krummedike 14–15

Gatufasad

- Bevaras oförändrad, inga åtgärder får förvanska dess utseende och karaktär. Detta inbegriper även detaljutformning på exempelvis fönster, takdetaljer, port, trappa med mera.

Tänkbara förändringsönskemål:

- Energieffektivisering av fönster: Detta bör ske genom renovering av befintliga fönster och komplettering med exempelvis lågmissionsglas i inneånarna. Fönstren ska inte bytas ut.
- Komplettering av skyltning: Utformas med stor omsorg och hänsyn till karaktären hos befintlig fasad.

Gårdsfasad

- Bevaras oförändrad, inga åtgärder får förvanska dess utseende och karaktär.

Tänkbara förändringsönskemål:

- Utrymning via brandtrappa på tredje våningen: Får utredas särskilt vad gäller lokalisering och eventuell anpassning. Att göra om en fönsteröppning till utgång är acceptabelt ur kulturhistorisk synvinkel.
- Energieffektivisering av fönster: Befintliga fönster är inte av äldre datum och saknar egenvärde. Vid ev byte ska nya fönster vara av trä med fast spröjs i ytterrutan, med normalt fönsterglas, och ev lågmissionsglas i innerbågen. Fönstren mot gatan ska vara förlaga vad gäller utformning.

Gavelfasad

- Bevaras oförändrad. Särskilt värdefull, inga åtgärder får förvanska dess utseende och karaktär. Detta avser särskilt den synliga skillnaden på de ursprungliga och senare tillkomna teglet som gör det möjligt att se formen på det ursprungliga huset. Det inbegriper även de ankarslut som finns i två olika utföranden och den synliga valvbågen samt entrén med tillhörande portal. De parställda entrédörrarna i gavelns södra hörn anses dock inte vara särskilt värdefulla.

Gårdsmiljö

- Gårdsmiljön avses nyttjas för scenverksamhet. De anordningar som skapas för detta behöver inte utseendemässigt vara anpassade till den befintliga byggnaden. Det gäller även om scenen exempelvis förses med tak. Gårdsfasadens tegel är mycket karaktärskapande och bör därmed förbli synligt och inte helt gömmas av en eventuell scenfond.

Krummedike 16

Gatufasad

- Gatufasadens karaktär får inte förvanskas. Detta inbegriper även detaljutformning.
- Fönstren bör bevaras och renoveras varsamt.

Tänkbara förändringsönskemål:

- Energieffektivisering av fönster mot gågatan: Detta bör ske genom renovering av befintliga fönster och komplettering med exempelvis lågmissionsglas i innerbågarna.
- Vid upprustning och underhåll av fasaden bör den ursprungliga taklisten återställas.
- Vid underhåll av fasaden bör den del av tegelfasaden som är putsad återställas.

Gårdsfasad

- Den putsade fasaden, takkupan och äldre detaljer i anslutning till balkongen bör bevaras.
- Befintlig fönstersättning bör bevaras.
- Vid ev byte ska nya fönster vara av trä med fast spröjs i ytterrutan, med normalt fönsterglas, och eventuellt lågmissionsglas i innerbågen. Fönstren mot gatan ska vara förlaga vad gäller utformning.
- Vid underhåll bör balkongräcket göras mer anpassat till byggnadens ursprungsstil.

Gavelfasad

- Inga åtgärder får förvanska fasadens karaktär.
- Fönstren bör bevaras och renoveras varsamt.

Tänkbara förändringsönskemål:

- Energieffektivisering av fönster: Detta bör ske genom renovering av befintliga fönster och komplettering med exempelvis lågmissionsglas i innevånarna. Fönstren ska inte bytas ut.
- Vid underhåll av entrédörren bör den ersättas med en som är mer anpassad till byggnadens ursprungsstil.
- Om den östra gavelfasaden friläggs i samband med uppförande av ny byggnad, bör fasadens ytskikt utformas med den västra gavelfasaden som förlaga.

Generella rekommendationer för kv Krummedike

Utöver vad som sägs för de enskilda fastigheterna, finns några rekommendationer på generell nivå, och som omfattar hela kvarterets bebyggelse.

Grundläggande utgångspunkter

- Utveckling och underhåll av fastigheterna måste ske på ett varsamt sätt, som utgår från, tar hänsyn till och säkerställer bevarandet av utpekade värden. Åtgärder får heller inte förvanska byggnaderna.

Mindre tillägg, ändringar, och renoveringsåtgärder

- Anpassningar för tillgänglighet eller andra egenskapskrav utförs med hänsyn till byggnadernas karaktär och gestaltas med god omsorg om detaljerna och på ett sätt som estetiskt samspelar med husens grundläggande egenskaper vad gäller material, visuellt utseende och tidskaraktär.

Gestaltning av Kulturstråkets ny- och tillbyggnadsbehov

Det måste lägga ner omsorg på både den övergripande utformningen och på en mer detaljerad nivå. Det som uttrycks i ovanstående rekommendationer liksom i efterföljande underlag för planarbete är:

- Atrium/foajé bör vara smäcker i detaljerna och genomsiktig så att byggnadens fasad är väl synlig genom glaset utifrån.
- Brandtrappan bör vara luftig i sin konstruktion och inte allt för dominant.
- Portens/portgångens nuvarande utseende bör bevaras i sitt uttryck och texten ”MUSEUM” bör bevaras
- Scenen bör uppföras på ett sätt som inte varaktigt döljer den aktuella tegelfasaden.
- Läktaren och förrådet kan med fördel utformas på ett sätt som stärker gårdsmiljöns karaktär.

Gestaltningens frågan ny bebyggelse Krummedike 16 och 17

Anpassningsbehov

Hur ny bebyggelse i befintliga kulturhistoriskt värdefulla miljöer ska gestaltas är en fråga som inte har enkla svar.

Generellt handlar det om grundläggande saker som volym, placering på tomterna, form, materialval och kulörer. Men lika viktigt är den arkitektoniska gestaltningen, huruvida denna på något sätt anknyter till platsens befintliga värden eller om det avviker.

Plan- och Bygglagens krav är att ny bebyggelse ska ha en utformning som är ”lämplig med hänsyn till platsens ... kulturvärden” vilket klargör att i ett kvarter som Krummedike, som har haft en bevarandeariktad detaljplan sedan 1995, är en anpassning nödvändig.

Omgivande hus i kvarteret längs Kungsgatan är av varierande ålder, men har alla en traditionell utformning med drag från tidigt 1800-tal till 1920-tal. Volymerna varierar, från det relativt lilla huset på Krummedike 16 till det högre hörnhuset Kungsgatan/Östergatan. Takmaterialen är plåt eller takpannor, och med mycket få undantag är taken röda, såväl i kvarteret Krummedike som längs denna del av Kungsgatan. Fasadmaterialen på gatuhusen är med något undantag puts eller synligt tegel, samt trä på en del gårdsbyggnader. Detta är den ram man bör förhålla sig inom.

Husen invid fastigheternas motsatta sida, vid Agnebergsgatan, är betydligt yngre och med en mer ”allmän” arkitektur.

Detta ger vid handen att behoven av anpassning är större mot Kungsgatan och längs gränden mellan Krummedike 15 och 16, jämfört med behovet mot Agnebergsgatan.

Karaktäristiskt för bebyggelsen i kvarteret Krummedike är också att varje huskropp har en egen utformning. Det är därför lämpligt att de huskroppar som uppförs på Krummedike 16 och 17 inte ges en likadan utformning, så att de i stället kan uppfattas som separata byggnader.

Mot Kungsgatan är det lämpligt med en väl genomarbetad arkitektur, med stor omsorg om all detaljutformning och en detaljeringsgrad som inte är avsevärt mindre än de

omgivande husen i kvarteret. Man bör hitta karaktärsdrag som anknyter till omgivande bebyggelse, som färgsättning, fasadmaterial, fönsterformer med mera. Detta ska inte tolkas som att man måste bygga i ”traditionell stil”. Stor vikt måste läggas i bottenvåningens uttryck mot Kungsgatan.

Ett liknande förhållningssätt är lämpligt mot gränden, även om behoven av upplevelse av ett levande gaturum inte är lika stor. Anslutningen mot det äldre huset på Krummedike 16 måste hanteras med omsorg, så att detta får en väl gestaltad gårdsmiljö.

Mot Agnebergsgatan, liksom in mot gården/gårdarna finns inte skäl att kräva lika hög grad av anpassning.

Gemensam målbild

En möjlighet för att hitta en väg i den kommande planerings- och projekteringsprocessen, som löper såväl genom detaljplaneprocessen som efterföljande bygglovsprocess är att man tidigt enas om en målbild för den nya bebyggelsens utseende. Med målbild i detta sammanhang menas en förprojekterad visualisering som tydliggör de frågeställningar som behöver belysas i detta sammanhang.

7. Underlag för fortsatt planarbete

Nuläge

Som framgår i nu gällande detaljplan är ett av dess syfte att ta ställning till bevarande-frågan genom att formulera lämpliga skydds- och varsamhetsbestämmelser avseende områdets kulturhistoriska värden. Fastigheterna omfattas idag av en bevarandeariktad detaljplan, med skyddsbestämmelser, rivningsförbud och ”skräddarsydda byggrätter” och det är viktigt att den nya detaljplanen även fortsättningsvis har detta som ett av sina syften.

Nu gällande planbestämmelser

De planbestämmelser som idag gäller för fastigheternas befintliga huvudbyggnader är:

- B = Bostadsändamål
- C = Centrumändamål
- a1 = Bygglov krävs för yttre underhåll. Åtgärder hänförliga till yttre underhåll är befriade från bygglovavgift.
- q = Värdefull miljö. Ändring av en byggnad får inte förvanska dess karaktär eller anpassning till omgivningen.
- q1 = Byggnaden får inte rivas. Vid utvändiga underhållsarbeten skall utförande och kvalitet väljas i så nära överensstämmelse med originalutförandet som möjligt eller i ett utförande som är typiskt för byggnadens tillkomsttid.
- Byggnadshöjd max 10 m för Krummedike 13, 9,5 m för Krummedike 14–15 och 5 m för Krummedike 16.

Dessutom för gårdshuset på Krummedike 13:

- C = Centrumändamål
- f3 = Fasad ska utgöras av träpanel med profilerad locklist

Vidare för ny bebyggelse i kvarteret:

- q = Värdefull miljö. Ny bebyggelse skall utformas med särskild hänsyn till omgivningens egenart.

Behov i planarbete: Säkerställande av kulturvärden

Säkerställande av kulturvärden

Inriktningen på de nuvarande planbestämmelserna är fortsatt aktuella med hänsyn till husens kulturvärden, och bör överföras till kommande detaljplan.

Man kan dock se att de i viss mån inte varit tillräckligt detaljerade för att tydligt styra exempelvis fönster, dörrar och takmaterial. Detta kan ses exempelvis i utformningen av de relativt nya fönstren åt gårdssidan på Krummedike 14–15. Fönster med den moderna detaljutformningen är inte förenliga med planbestämmelsernas intentioner. Planbestämmelserna behöver därför blir mer konkreta på vissa punkter, och bör därför kompletteras med:

- Utformning för fönster: Fönstren ska vara utåtgående korspostfönster i trä med fast spröjs i ytterrutan och ett utförande som är typiskt för byggnadens tillkomsttid.

- Utformning för dörrar: Utformning av dörrar ska utformas med hänsyn till husets karaktär.
- Tillägg bör göras om invändigt bygglov för gårdsfasaden på Krummedike 13, om denna blir inbyggd i en inglasning, på så sätt att samma regler gäller som om den fortsatt att vara utvändig fasad.
- Det måste också finnas utformningsbestämmelser för den tänkta inglasningen av gården.
- För vaktmästarbostaden och magasinet/snickeriet på Krummedike 13: Takmaterial ska utgöras av tvåkupigt lertegel.

Skyddsbestämmelser för fasad som hamnar innanför inglasning

Vid en inglasning av gården på Krummedike 13 kommer gårdsfasaden att hamna inomhus. Det får inte innebära att denna fasad i och med detta förlorar sitt skydd för kulturvärdena genom att utvändig bygglovsplikt försvinner. De skyddsbestämmelser som finns i detaljplanen måste fortsatt gälla för denna fasad, och eventuellt också delar av taket.

Behov i planarbete: Anpassning av tillkommande bebyggelse

Anpassning av tillkommande delar i "Kulturstråket"

För de nya delar som föreslås (inglasning, brandtrappa, scen, läktare) bör en anpassningsbestämmelse läggas till, dock inte med helt samma formulering som nuvarande planens "q", utan med följande skrivning:

q = Värdefull miljö. Ändring av byggnad eller anläggning får inte inverka negativt på dess anpassning till omgivningen. Ny byggnad, byggnadsdel eller anläggning ska utformas med särskild hänsyn till omgivningens egenart.

Om önskemålet är att skapa en inglasad del av utegården, måste den byggrätt som då skapas med tillhörande bestämmelser, också vara skraddarsydd för detta specifika ändamål. Detta så att den utökade byggrätten inte kan komma att utnyttjas för annan typ av tillbyggnad.

Anpassning av ny bebyggelse i Krummedike 16 och 17

Befintlig detaljplan har en anpassningsbestämmelse med följande innehåll inriktat på dels ny bebyggelse, och dels annan bebyggelse i kvarteret som saknar kulturhistoriska egenvärden: "Ny bebyggelse skall utformas med särskild hänsyn till omgivningens egenart. Ändring av en byggnad får inte förvanska dess anpassning till omgivningen".

Som grundläggande inriktning bör detta överföras till ny detaljplan, det vill säga hela bestämmelsen "q" kan överföras.

Utöver detta behöver också vissa grundläggande anpassningsfrågor som byggnadshöjd, takmaterial, färgsättning samt fasadmateriäl anges.

Däremot behöver inte mer detaljerade utformningsanvisningar infogas i planen, eftersom dessa frågor hanteras i bygglovsskedet.

Dock kan tilläggas att för att skapa ett levande centrum och med en attraktiv miljö längs Kungsgatan, så spelar också faktorer som hur "öppna" eller "stängda" gatufasaderna upplevs. Det vill säga om det exempelvis finns butikslokaler, portgångar eller om det är mer slutna bottenvåningar.

Konsekvenser av planbestämmelser med bevarandeariktning

Konsekvenser av skydds- och varsamhetsbestämmelser

Skyddsbestämmelser är mer långtgående än varsamhetsbestämmelser, och kan innebära ersättningskrav om de införs i ett läge där sådana inte finns tidigare. Varsamhetsbestämmelser medför inte ersättningskrav.

I detta fall har byggnaderna redan inom befintlig detaljplan långt gående reglering, och föreslagna planbestämmelser till skydd för kulturvärden bedöms inte innebära någon förändring jämfört med nuläget. De föreslagna tilläggen ska inte ses som en utökning av skyddet, utan en precisering.

Byggrätter

”Skräddarsydda byggrätter” är något som används i bevarandeariktade detaljplaner. Detta i kombination med tillåten byggnadshöjd lika med befintlig byggnad, gör att man låser exploateringsgraden till samma som befintliga och bevarandevärda byggnader. Därmed minskas intresset av att ersätta befintliga byggnader med större nybyggnationer.

Detta skapar naturligtvis en brist på flexibilitet, men det är en avvägning som måste göras mellan risken för framtida oönskade exploateringar, och det hinder för mindre tillägg som det innebär. Man måste då ofta redan i planarbetet veta ganska precist vilka önskemål som finns, så att planen kan skräddarsys för det önskade ändamålet.

Källor

Internet

Studio 32: <https://studio32.nu/index.php/foeringen>, (2022-02-08).

Rapporter

Kulturhistorisk inventering av Krummedike, Bohusläns museum, 1985

Kulturmiljövårdsprogram, Uddevalla kommun, 2002

Arkiv

Bohusläns museums bildarkiv.

Stadsplan 1890. Uddevalla stadsarkiv. Bohusläns museum.

Lantmäteriet - Lantmäteristyrelsens arkiv: N128-1:14. Laga delning Uddevalla stad 1807.

Annat

Detaljplan för Kv Krummedike med undantag för Krummedike 31, 1995/1028

Förstudie inför investeringsbeslut, Uddevalla kommun, 2020-07-01

Kjellgren Kaminsky: Kungsgatan/ Uddevalla - Skissförslag för nya flerbostadshus. 2018-08-30

Samtal och möte med Hans Gustafsson, Uddevalla kommun, jan-feb 2022

Tekniska och administrativa uppgifter

Bohusläns museum dnr:

21/0463

Projektnr:

21009

Län:

Västra Götalands län

Kommun:

Uddevalla

Socken:

Uddevalla

Fastighet:

Krummedike 13, 14–15, 16

Uppdragsgivare:

Uddevalla kommun

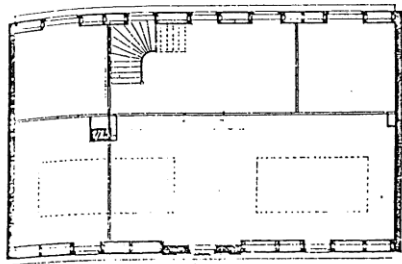
Projektansvarig:

Cecilia Wingård, Anette Larsson

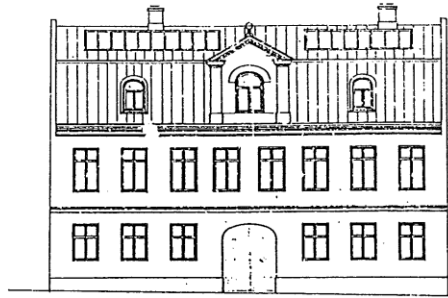
Arbetet utfört:

Januari-februari 2022

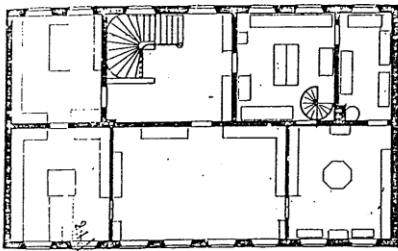
Bilaga: Kulturhistorisk inventering av Kv Krummedike 1985



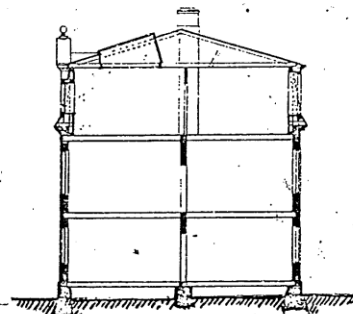
PLAN VÅN 3



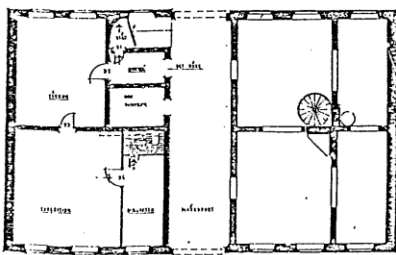
GATUFASAD



PLAN VÅN 2



SEKTION



PLAN B-VÅN



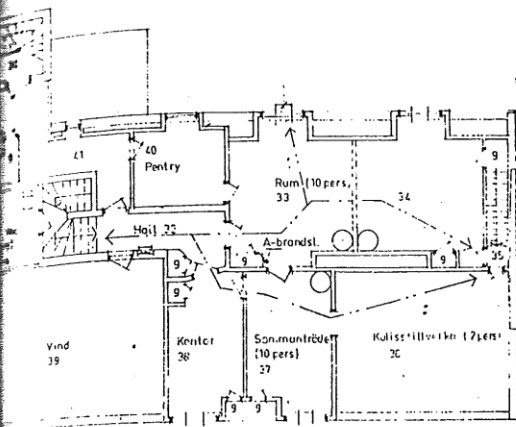
0 1 2 3 4 5 6 7 8 9 10 M.

KV. KRUMMEDIKE Nr 13

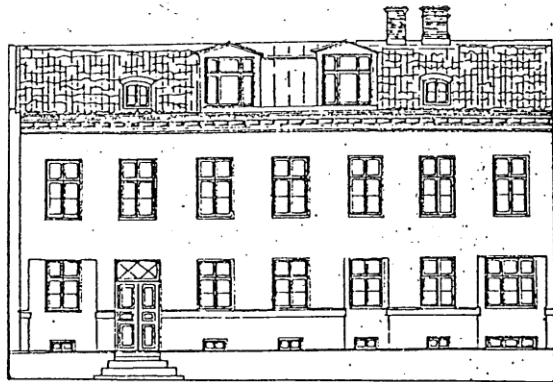
BET. UTSEENDE ~ 85

KRUMMEDIKE 13, KUNGSGATAN 30, UDDEVALLA KOMMUN

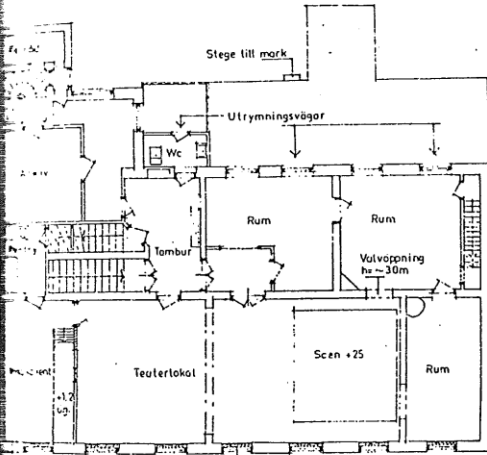
- Exteriör-
beskrivning
- Tvåvåningshus från 1800-talets början med en senare påbyggd tredje våning. Den äldsta delen är uppförd i holländsk klink med fasad i samma material. Sockeln är idag av cement men har tidigare varit av kalksten. Fasaden är symmetriskt uppbyggd med ett genomgående portvalv i mitten. Tre fönsteraxlar på ömse sidor av porten, fönstersnickerierna liksom porten är brunmålade. Våningarna skiljs åt av våningsband i ljus puts. Tandsnitt under takfoten. Taket är brutet och sluttar brant. Takmaterialet är rödmålad falsad plåt. En frontespis är centralt placerad på taket. Frontspisen, dekorerad med tandsnitt och med ett rundbågefönster, flankeras av två vindskupor med samma rundbågefönster. Byggnaden äger liksom Krummedike 26 en enkel, funktionell arkitektur.
- Gårdssidan: Gårdsfasaden är vitputsad. En liten timrad stuga (ditflyttad), f d vaktmästarbostad till museet, finns på gården. Huset är av enkelstugetyp och fasaden klädd med gulmålad locklistpanel. Vinden delvis inredd. Ett magasin finns även på gården klätt med faluröd lockpanel. Gården är grusad på gångstråken, har för övrigt gräsmatta. Fastigheten vetter mot Agnebergets grönska.
- Byggnadsår
- Troligen omkring 1808.
- Användning
- Det s k Baggeska huset var troligen byggt som bostadshus. 1821 köptes det av Uddevalla stad för att användas som skola. Säljare var arvingarna efter "Directeuren och riddaren" P P Bagge. Från 1821 till 1863 utgjorde huset skola med lärarbostäder på bottenvåningen och undervisningssalar på andra våningen. Från 1862³ och fram till 1983 har lokalerna disponerats av Uddevalla museum, sedermera länsmuseum.
- Byggnads-
historia
- Det Baggeska huset beskrivs som "väl beläget, grundmuradt, prydligt och för så väl de 3 lärarna, som för skolan rymligt." I samband med skolans övertagande av lokalerna skedde dock vissa mindre reparationer och ändringar. Bl a försågs huset med innanfönster.



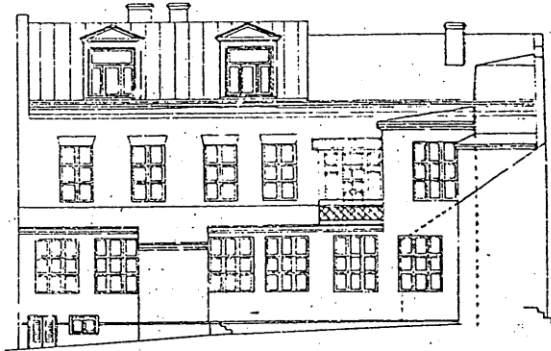
PLAN VÅN 3



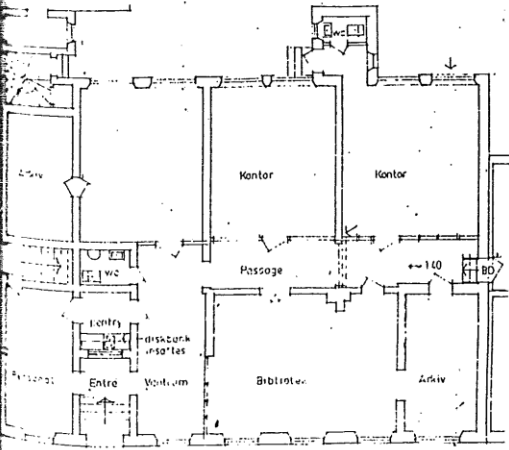
GATUFASAD



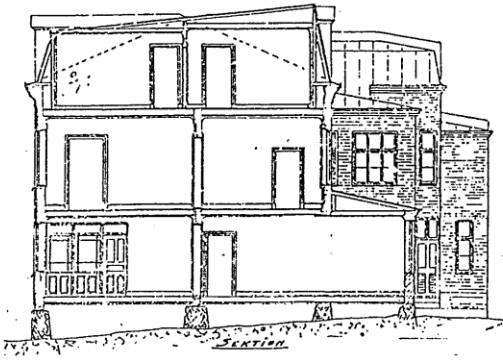
PLAN VÅN 2



Bliv. Gärdslasad



PLAN B-VÅN



Sektion



KV. KRUMMEDIKE No 14,15 BEF. UTSEENDE -85

KRUMMEDIKE 14 och 15, KUNGSGATAN 32, UDDEVALLA

Exteriör- beskrivning	<p>Trevåningsbyggnad uppförd i tegel. Fasaden är slätputsad och avfärgad i rosa. Sockeln klädd med granit. Fönster- och dörrsnickerier är målade i beige. Bottenvåningens fönster 6-delade och ganska små, övervåningens fönster är också 6-delade, men höga. Entrén ligger till vänster i fasaden. En granittrapp leder upp till ett dörrpar (spgeldörrar). Ovanför dörrarna finns ett överljusfönster med tunn krysspröjs.</p> <p>Taksprånget utgör en mjukt välvd övergång putsad i ljusgrått. Taket är täckt med falsad plåt och har två stora takkupor.</p> <p>Gårdssidan: Den ursprungliga fasaden är i röd holländsk klink. Ett par tillbyggnader (från sekelskiftet) är i rött maskinslaget tegel.</p>
Byggnadsår	Okänt. Ej senare än 1870.
Användning	Husets ursprungliga funktion är okänd. Från 1870-talet till 1930-talets slut hade Uddevalla Tändsticksfabrik sitt kontor här. Övervåningen var bostad. Från 1915 var även vindsvåningen inredd till bostad, troligen åt tjänstefolket. Från mitten av 1950-talet upptogs bottenvåningen av stadsfogdens kontor. Vid 1970-talets början övergick bottenvåningen till Uddevalla museum, som också hade fastigheten intill. De två övre planen övertog av en teater. 1983 flyttade museet till nya lokaler.
Byggnads- historia	<p>På 1800-talet fanns en stor portöppning mot gatan i husets västligaste del, med troligen genomgående portvalv in på gården. Obekant när detta sattes igen och byggdes om till rum, men det har skett åtminstone före 1915, då en ritning visar en stor fönsteröppning på platsen för porten.</p> <p>Den ursprungliga huskroppen var också betydligt smalare än nu. 1915 skedde en genomgripande om- och tillbyggnad. Första våningen fördjupades genom att gårdsfasaden flyttades ut. En ny gårdsingång byggdes också på liksom ett yttre trapphus upp till andra våningens gårdssida. På både gatusidan och gårdssidan togs taklyft upp med två mycket stora kupor på vardera sidan. Vindsvåningen inreddes delvis. Toaletter, och troligen även centralvärme, installerades.</p>

1935 skedde ett par förändringar på andra våningen då bl a köksspisen flyttades från den östra ytterväggen till väggen mot gavelingångens trappa. 1956 ändrades bottenvåningens rumsindelning något genom att en extra innervägg byggdes så att en genomgående mittpassage i husets längdriktning bildades. Samtidigt igensattes en ytterdörr från gavelingången.

1971 öppnades en genomgång mellan bottenvåningen och huset intill (i väster). I andra våningen slogs väggen mellan f d matsalen och salongen ut och en valvöppning togs upp mellan de två gavelrummen i väster. 1974 borttogs en vägg på vindsvåningen mellan de båda rummen åt gården.

Kultur-
historisk
bedömning

Huset har ett stort industrihistoriskt intresse. Uddevalla Tändsticksfabrik, som startades av Adolf P Zachau 1874 var en industri av betydande omfattning. Vid sekelskiftet fanns där omkring 5-600 anställda. Sedan fabriken, som låg rakt över på andra sidan Kungsgatan, för några år sedan brann ner är "Tändstickans kontor" det enda som numera återstår av denna epok.

Häruöver har huset ett stort miljö- och byggnadshistoriskt intresse. Den holländska klinken i den ursprungliga fasaden åt gårdssidan är ett material som var mycket använt i Uddevalla under tidigt 1800-tal. Vid entrén mot gatan ligger stentrappan ännu på gammalt sätt ett stycke ut på trottoaren.

Interiört märks i bottenvåningen den välbevarade entrémiljön med kalkstenstrappa, takstuckatur, spegeldörrar, småspröjsat innerväggsfönster av sekelskifteskaraktär med mönsterpressat glas. Entréns dubbla spegeldörr med överljus är ett viktigt inslag.

I många av rummen finns fina interiördetaljer som exempelvis profilerade tak- och fotlister, spegeldörrar i olika utföranden, några av dem är dubbla. Fönstren mot gatan infattas i djupa fönsternischer med speglar. De mot gården präglas av tillbyggnaden 1915 och avslutas nedtill med en fin, genomgående fönsterbänk stödd på kraftiga och enkelt profilerade träkonsoler. Det stora rummet mot gatan, delat av en tillfällig mellanvägg, utmärks av särskilt höga (ca 30 cm) och kraftigt profilerade fotlister samt en rundad hörnstolpe med svarvad knapp upptill, som utmärker en tidigare öppning i den östra väggen. I det västra gavelrummet mot gatan (troligen f d port) finns en rikt profilerad takstuckatur med äggstavs- och tandsnittsdekor.

Även i andra våningen återfinns gamla interiördetaljer som listverk och spegeldörrar. I rummen mot gården finns djupa fönsternischer med speglar (mot gatan är fönstren igensatta och har inte besiktigats). I scenrummet och de två västra gavelrummen är särskilt höga fotlister. En vacker och ovanlig detalj i teaterlokalen, f d matsalen, är stuckrosorna i taket som samtidigt fungerar som glödlampsfästen. I det västra gavelrummet mot gatan finns en vit kakelugn.

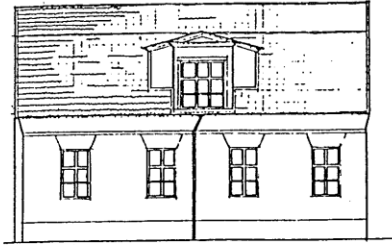
Av speciellt intresse är entré och tambur. Bottenvåningens entré genom dubbeldörr med överljusfönster leder uppför trappan till en fantasifullt utformad tamburdörr av 1920-talskaraktär. I dörrens överdel är ett stort, halvrunt överljusfönster, spröjsat i påfågelsform och med en kraftig meanderbård nedtill. Till vinden leder en likadan dörr.

Vindsvåningens inredning är i stort sett bevarad från 1915. Den har en enklare karaktär med ett stort inslag av pärlspontklädsel. I de två västra gavelrummen finns kakelugnar kvar.

Kultur-
historiska
rekommendationer

Exteriören bör bevaras oförändrad. Ombyggnad bör ske varsamt och med tillvaratagande av de karakteristiska interiördetaljer som beskrivits ovan. Förändringar bör ske i samråd med Bohusläns museum.

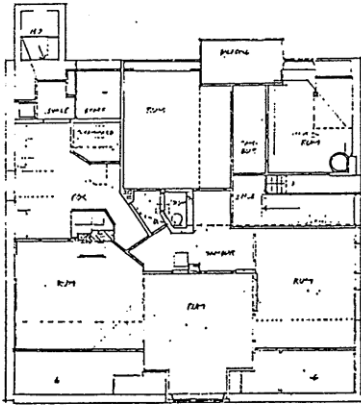
Genom sitt läge på mark som ingick i det medeltida stadsområdet utgör tomten fast fornlämning som skyddas enligt fornminneslagen. Fornlämningsärenden handläggs av länsstyrelsen.



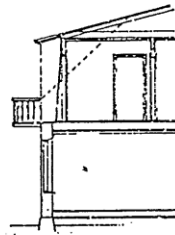
GATUFASAD



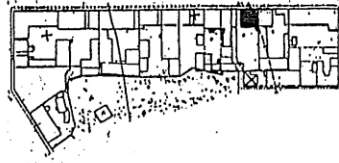
GÄRDSFASAD



PLAN. VÅN 2



SEKTION



KV KRUMMEDIKE № 16 BEF UTSEENDE ~85

ZACHAU 16, KUNGSGATAN 34, UDDEVALLA KOMMUN

Exteriör- beskrivning	<p>Envåningshus med inredd vind från tidigt 1800-tal. Byggnaden är uppförd i holländsk klink, vilken är synlig i gatufasaden. Övriga fasader i ljus puts, utom gavelröstet som är klätt med träpanel. Taket är brutet och ganska flackt. En mycket stor takkupa är upptagen åt gatan med ett treluftsfönster med nio rutor. Taket är täckt med tvåkupigt rött tegel. Taksprånget är i modern tid inklätt med plåt, har tidigare troligen varit i puts.</p> <p>På gården finns förrådshus och rörupplag.</p>
Byggnadsår	Mellan 1808 och 1812.
Användning	<p>Huset troligen byggt som bostadshus. Enligt uppgift från släktingar till en tidigare ägare Zachau har här under tidigt 1800-tal stadens första läroverk varit inrymt. Enligt skriftliga källor hade skolan måst hyra in sig i tillfälliga lokaler under några år efter 1806 års brand och fram till 1821 då Baggeska huset på Kungsgatan 30 togs i anspråk. Dessa tillfälliga lokaler låg intill och öster om Baggeska huset, men det är oklart om det är tomten Krummedike 14 och 15 eller Zachau 16 som avses. Intill 1900-talets mitt har huset varit bostad åt medlemmar av släkten Zachau. Här har även inrymts disponentbostäder till Uddevalla Tändsticksfabrik, som startades 1874 av Adolf P Zachau. Fabriken lades ner 1938.</p> <p>Sedan 1950-talet har huset utgjort bostad och kontor, i senare tid kontor och lager, åt nuvarande ägare, som här driver firman Rör och värme. Bottenvåningen utgör lagerlokal och andra våningen kontor.</p>
Byggnads- historia	Den enda kvarvarande kakelugnen finns i andra våningens gavelrum mot nordväst. Den är av sen 1800-talstyp. Byggnaden bär spår av en omfattande renovering åren kring sekelskiftet, då troligen de stora takkuporna mot gatan och mot gården togs upp. Från samma tid härrör pärlspåntklädseln på väggar och tak i andra våningens rum och trappuppgång.

Runt 1916 tillkom en balkong mot gårdssidan. Kring 1928 installerades WC och tvättrum.

I bottenvåningen har stora förändringar av interiören skett i samband med att lagerlokaler inrymts här, exempelvis har bottenvåningens fönster mot gården igensatts. På östra gaveln är en modern tillbyggnad som tillhör tomten Zachau 17, Kungsgatan 36.

Kultur-
historisk
bedömning

Byggnaden är ett av de få kvarvarande exemplen på hus i den s k Uddevallastilen. Dessa uppfördes kort efter branden 1806 i holländsk klink, med brutet tak och en karaktéristisk, bred taklist.

Trappuppgången mot kontorsingången på andra våningen är med sin genomgående pärlspåntinklädnad och fina svarvade träräcke ett fint inslag i interiörbilden, liksom de spegeldörrar, foder och lister från äldre tider som finns bevarade.

Kultur-
historiska
rekommendationer

Inga exteriöra förändringar bör ske. Vid en ev förändring av rumsindelningen bör Bohusläns museum beredas tillfälle till uppmätning av byggnaden.

Genom sitt läge på mark som ingick i det medeltida stadsområdet utgör tomten fast fornlämning som skyddas enligt fornminneslagen. Fornlämningsärenden handläggs av länsstyrelsen.