



2018-09-05

Sammanträde	Arbetsmarknadsutskottet
Plats och tid	Stadshuset, Kompassen kl. 08:30 onsdagen den 12 september 2018
Ordförande	Evy Gahnström
Sekreterare	Markus Hurtig

## Föredragningslista

## Föredragande

1. Upprop samt val av justerande  
Dnr KS 289389
2. Information från Uddevallahem  
- Aktuella frågor i Uddevallahem  
- Boendesegregation  
Dnr KS 293505  
Tomas Aebeloe
3. Information enligt arbetsmarknadsutskottets årshjul – status  
mötesplatser  
Dnr KS 293518  
Pia Strömsholm,  
Said Osman
4. Statistik nyanlända, från etablering till arbete eller studier  
Dnr KS 293506  
Annette Nyman
5. Lokal för Jobbcentrum  
Dnr KS 293507  
Pia Strömsholm
6. Lägesrapport jobbcentrum  
Dnr KS 293508  
Annette Nyman
7. Lägesrapport Tillväxtverkets utlysning, Segregation ska brytas  
Dnr KS 293509  
Pia Strömsholm
8. Utbildningsplikt, ekonomiska konsekvenser  
Dnr KS 293510  
Vuxenutbildningen
9. Information från Vuxenutbildningen  
- Jämställdhet, kursen Du och ditt liv, Dalslands folkhögskola  
- Gula Villan, lägesrapport  
- Arbete för ökat valdeltagande  
Dnr KS 290982  
Vuxenutbildningen



**Kallelse**  
**Föredragningslista**  
**Arbetsmarknadsutskottet**

2(2)

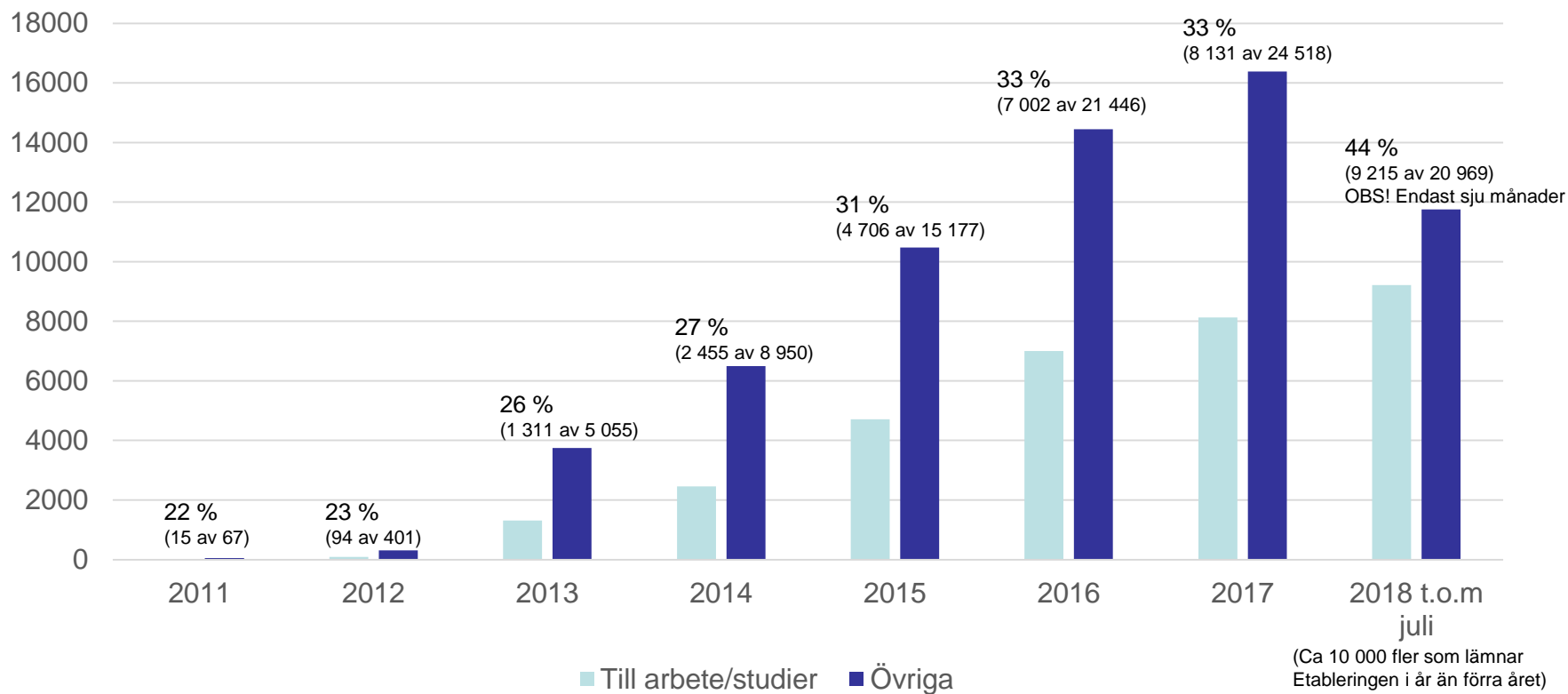
2018-09-05

Ledamot och ersättare som är hindrad att delta i sammanträdet ska anmäla detta.

Tänk på att visa hänsyn vid mötet och använd inte parfym, rakvatten eller andra starkt doftande hygienartiklar.

# Andel som 90 dagar efter avslutad etablering gått vidare till arbete/studier – i hela riket

## Diagramrubrik

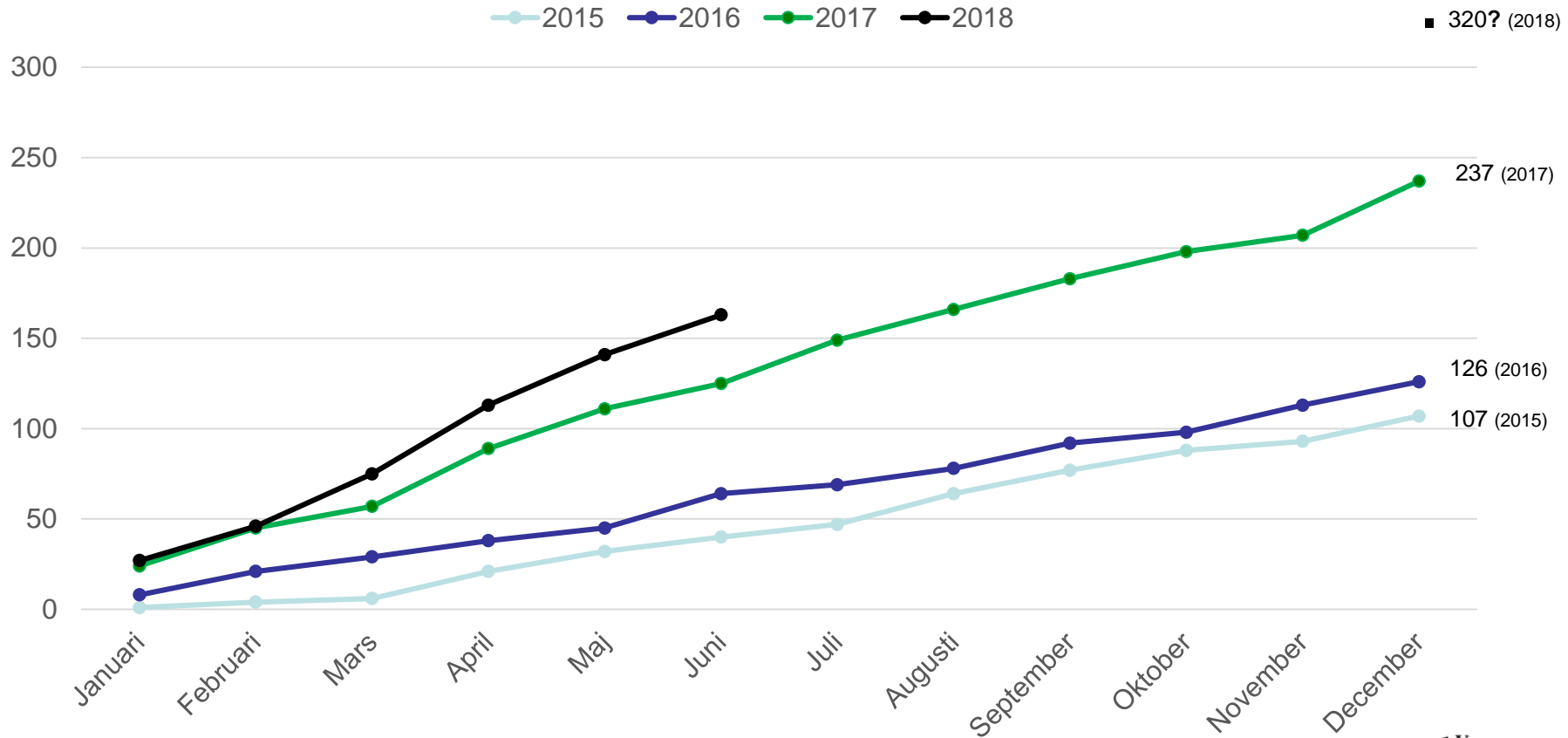


# Antal som lämnat etableringen i Uddevalla år 2015 – 2018 (sex första månaderna jan.-juni), samt andel av dessa som gått vidare till arbete/studier

Eftersom 2016 var det år då vi tog emot ett mycket stort antal nyanlända, så kommer många att lämna etableringen nu under 2018 (två år senare) – drygt 300.

Antalet som lämnar kommer sedan att sjunka stort nästa år (eftersom mottagandet halverades 2017 i förhållande till 2016).

I takt med att fler lämnar etableringen, så skrivs också fler in som *Öppet arbetslösa* och *Sökande i program* på Arbetsförmedlingen från denna målgrupp (ca 50 % av de som lämnar etableringen).



**2015 - 107** lämnade totalt år 2015 – **39 %** gick vidare till arbete/studier (snitt i landet 31 %)

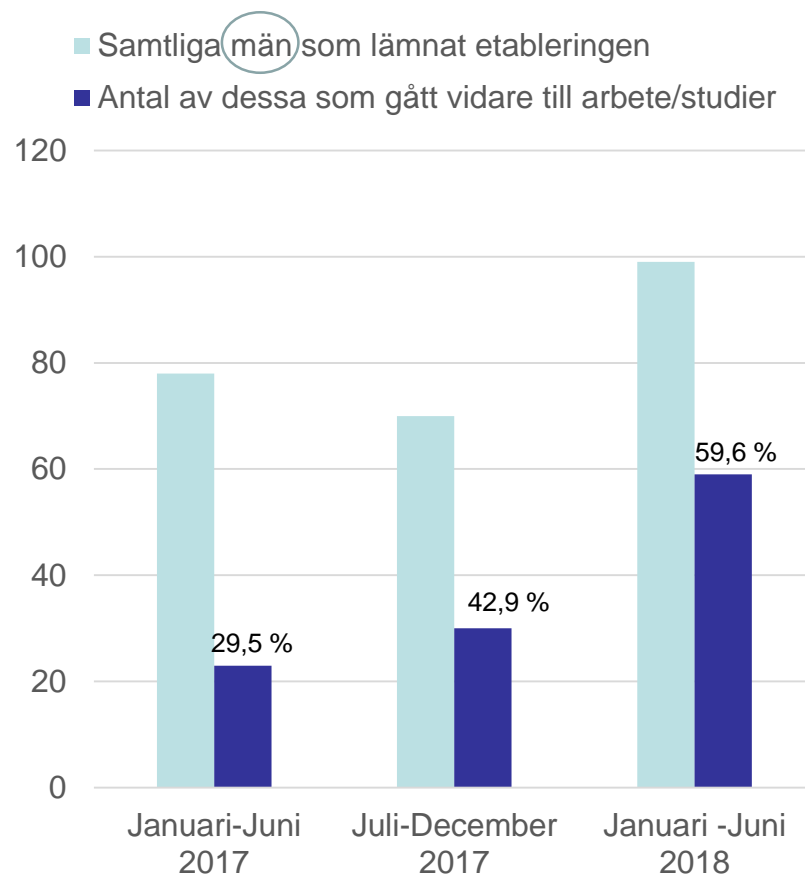
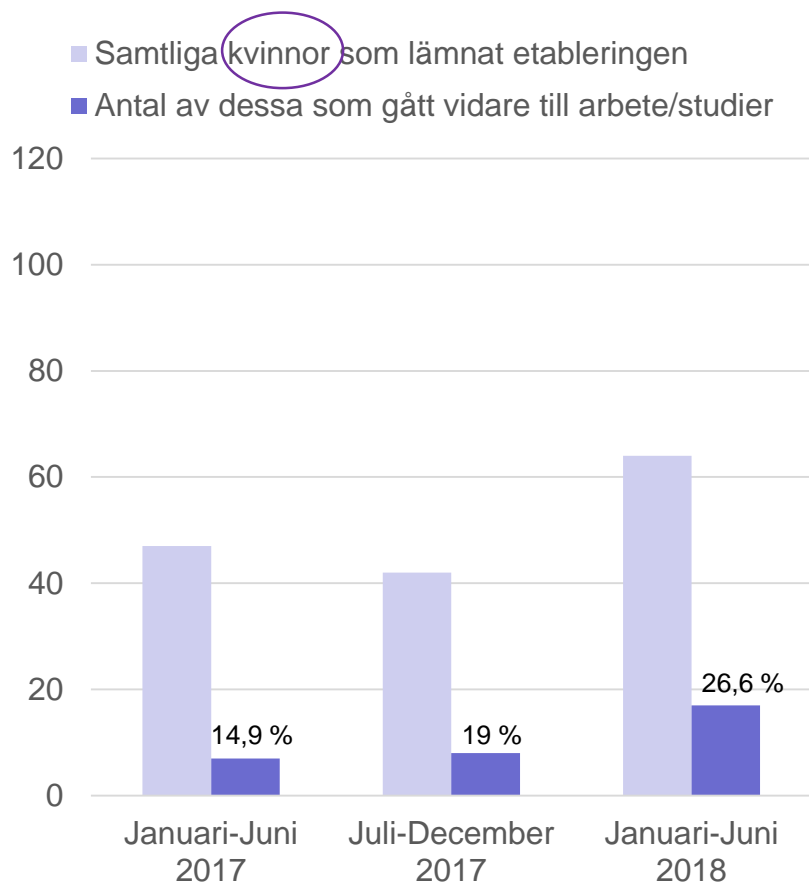
**2016 - 126** lämnade totalt år 2016 – **33 %** gick vidare till arbete/studier (snitt i landet 33 %)

**2017 - 237** lämnade totalt år 2017 - **29 %** gick vidare till arbete/studier (snitt i landet 33 %)

**2018 - 163** har lämnat under de första sex månaderna – **46,6 %** gick vidare till arbete/studier (snitt landets sju första månader 44 %)



## Antal kvinnor och män som lämnat etableringen under 2017 och 2018 (sex första månaderna), samt andel av dessa som gått vidare till arbete/studier

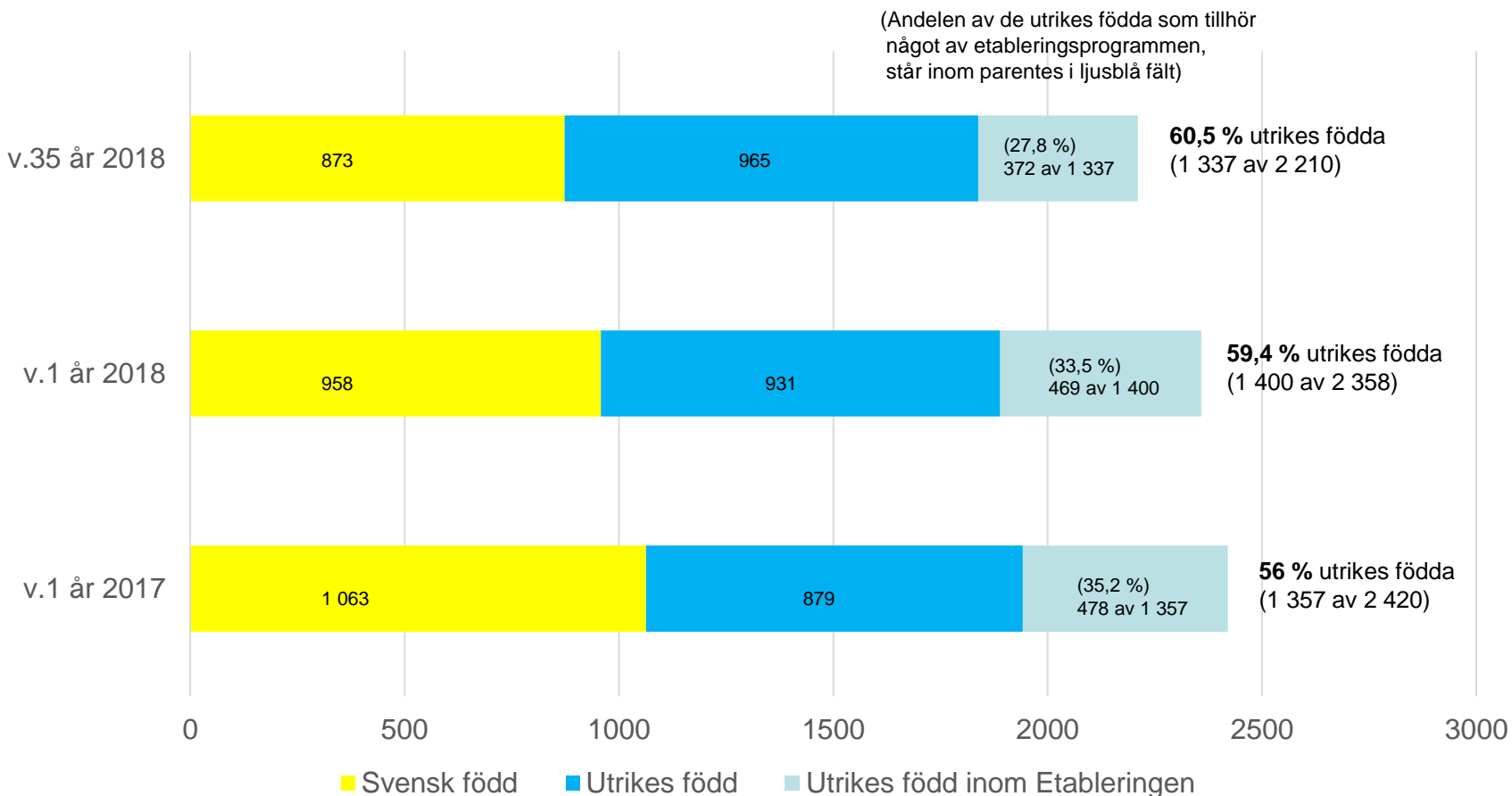


**2017 - 237** lämnade totalt år 2017 (38 % kvinnor och 62 % män)  
**29 %** gick vidare till arbete/studier (16,9 % av kvinnorna och 35,8 % av männen)

**2018 - 163** har lämnat under de första sex månaderna (39 % kvinnor och 61 % män)  
**46,6 %** gick vidare till arbete/studier (26,6 % av kvinnorna och 59,6 % av männen)



# Antal Öppet arbetslösa och Sökande i program januari 2017 – juni 2018, samt andel av dessa som är utrikes födda



Andel svensk födda minskar. ca 34 % av dessa har en funktionsnedsättning.

Andel utrikes födda ökar. ca 10 % av dessa har en funktionsnedsättning.

Andelen av de utrikes födda som ingår i ett etableringsprogram minskar och kommer att fortsätta att minska, eftersom det stora antalet som började sin etablering under 2016, lämnar sin etablering under 2018 (två år senare).

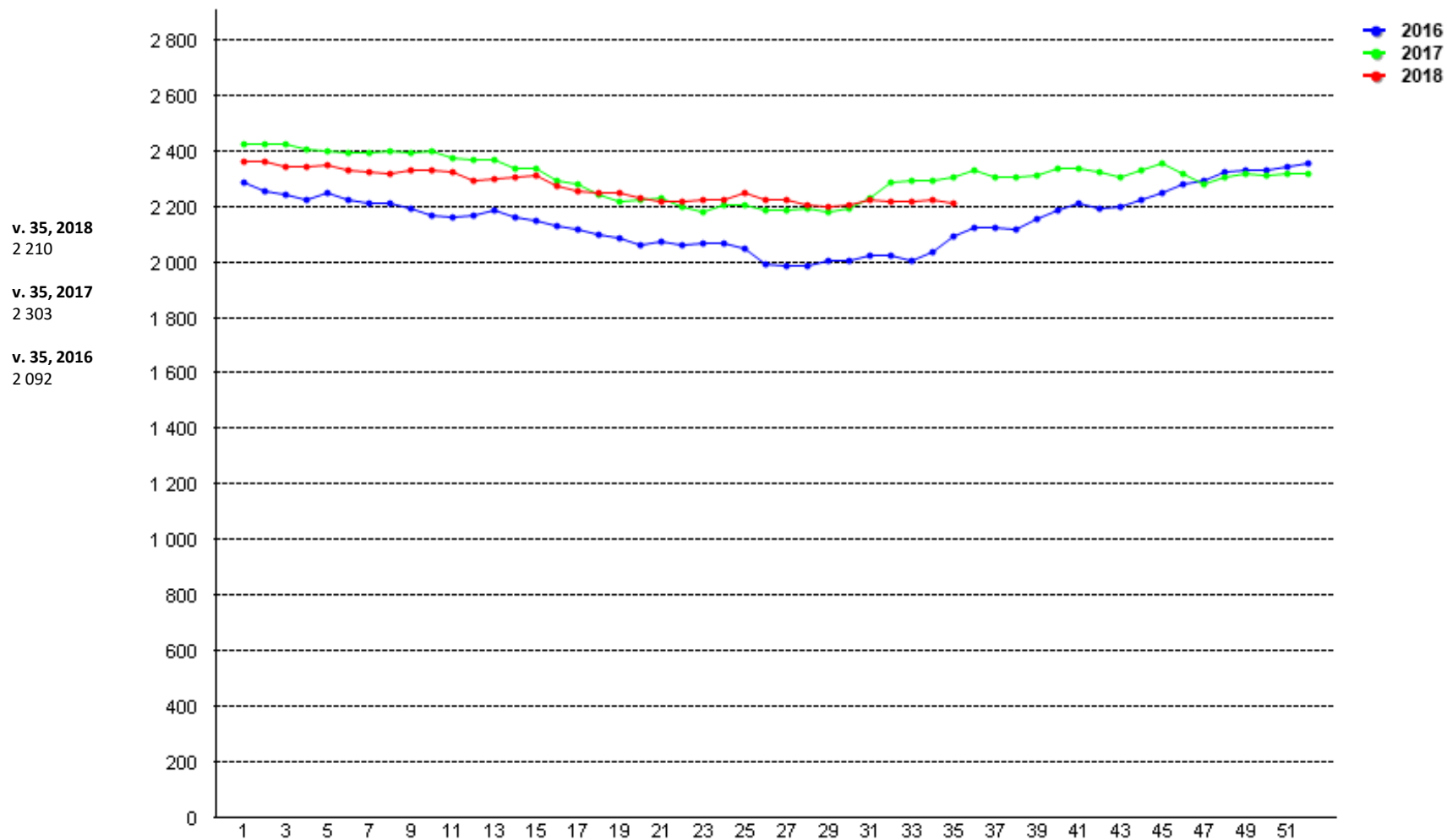


Sammanfattande analys gällande de nyanlända som avslutat sin etablering, samt samtliga som i Uddevalla är/har varit, inskrivna på arbetsförmedlingen som *Öppet arbetslösa* eller *Sökande i program*

- Antalet nyanlända som är inskrivna i ett Etableringsprogram minskar. Detta beror på att det år 2016 skrevs in rekordmånga och dessa lämnar etableringen i år 2018 (efter två år).
- Antalet nyanlända inom Etableringen kommer att fortsätta att minska under nästa år 2019, eftersom mottagandet år 2017 halverades i förhållande till mottagandet år 2016.
- Andelen av de nyanlända som efter avslutad etablering går vidare till arbete/studier är under 2018 den högsta sedan etableringslagen trädde i kraft (redovisad statistik från 2013). År 2013 var snittet i landet 26 %. Nu är det 44 %. Uddevalla redovisar efter första halvåret 2018 ett genomsnitt på 46,6 %, vilket är ett högre resultat än snittet i landet.
- Det är stor skillnad på Kvinnor och Män. Det är mer än dubbelt så många som går vidare till arbete/studier efter avslutad etablering i gruppen män (59,6 %) än i gruppen kvinnor (26,6 %).
- Trots att det är stor skillnad på män och kvinnor, så har andelen ökat i båda grupperna. Tittar man tillbaka 1½ år (1 januari 2017 – 1 juli 2018) så är resultatet:
  - Kvinnor – från 14,9 % till 26,6 %
  - Män – från 29,5 % till 59,6 %
- Utav de som inte går vidare till arbete/studier efter avslutad etablering, så går de flesta över som sökande i ett program hos arbetsförmedlingen. Det är därför som andelen utrikes födda ökar på arbetsförmedlingen. Trots att fler får arbete, så ökar också utrikes födda som är inskrivna som Öppet arbetslösa eller Sökande i program.
- Det totala antalet inskrivna personer som Öppet arbetslösa eller Sökande i program på arbetsförmedlingen minskar. Det är andelen av dessa som är utrikes födda som ökar.



ÖPPET ARBETSLÖSA OCH SÖKANDE I PROGRAM

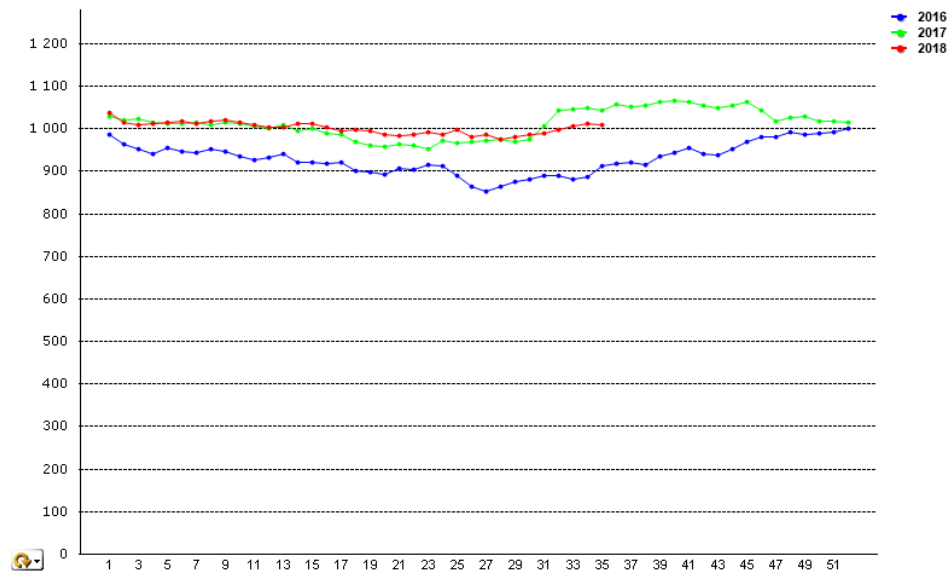




Kvinnor

**v. 35, 2018**  
1 010

**v. 35, 2017**  
1 042

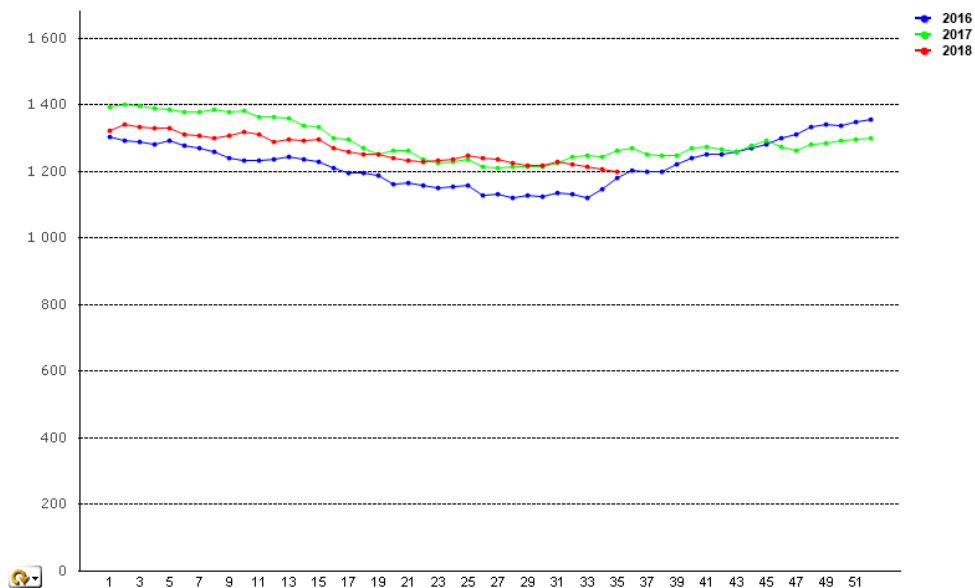


46 %

Män

**v. 35, 2018**  
1 200

**v.35, 2017**  
1 261

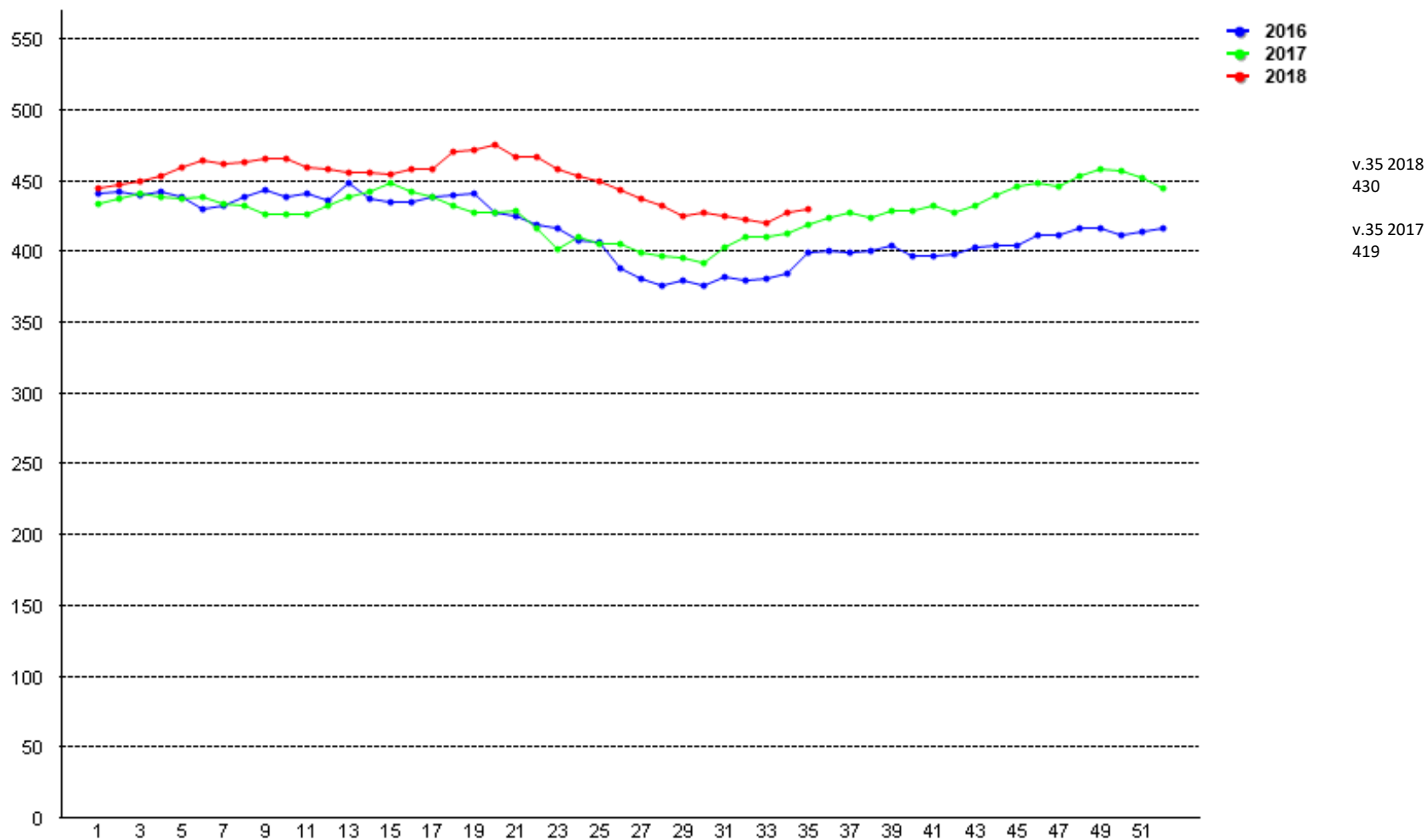


54 %

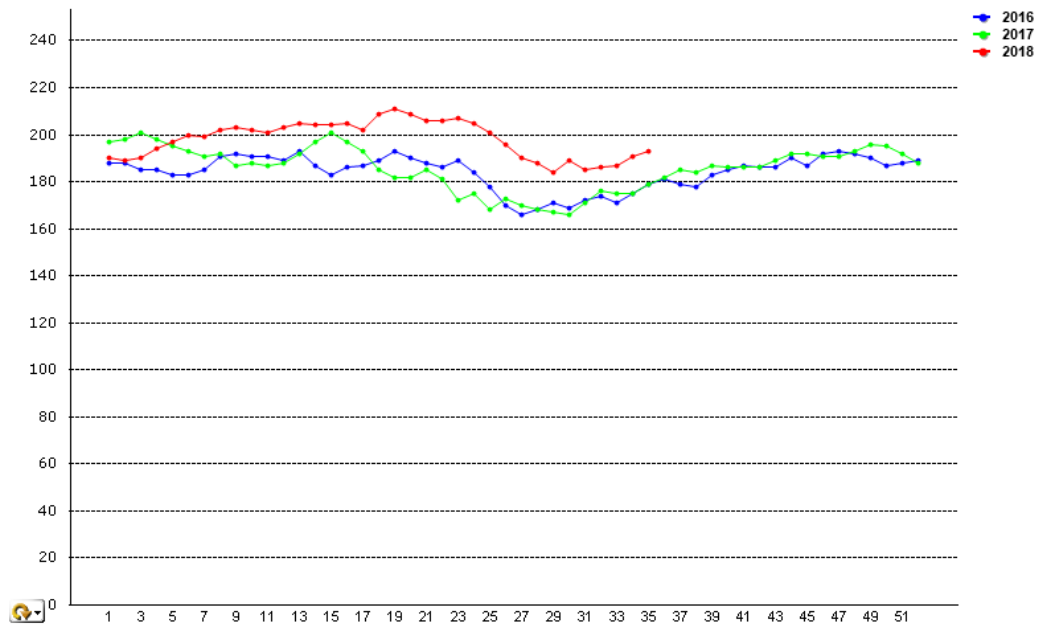
# Vecka 35, Funktionsnedsättning alla

(19,5 % av alla öppet arbetslösa och sökande i program v. 35, har en funktionsnedsättning)

## ÖPPET ARBETSLÖSA OCH SÖKANDE I PROGRAM



## Kvinnor



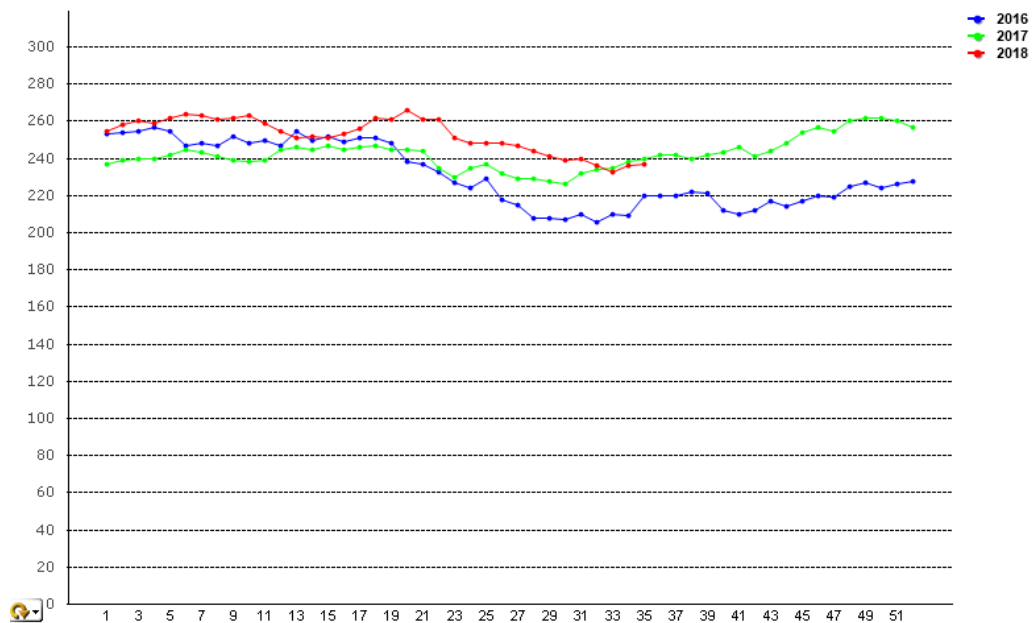
## Vecka 35 Funktionsnedsättning

v.35 2018  
193

v.35 2017  
179

(19 % av alla kvinnor som är  
öppet arbetslösa och sökande i program v. 35  
har en funktionsnedsättning)

## Män



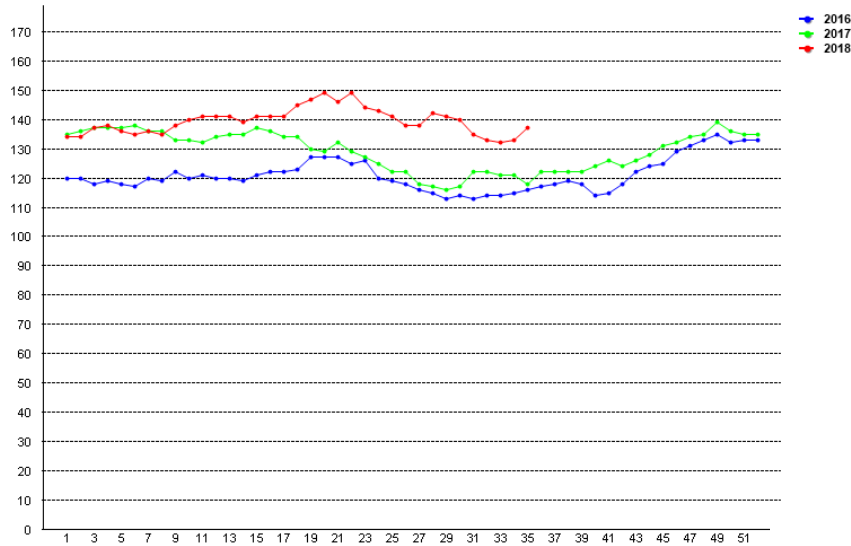
v.35 2018  
237

v.35 2017  
240

(20 % av alla män som är  
öppet arbetslösa och sökande i program v. 35  
har en funktionsnedsättning)

## v. 35 Funktionsnedsättning utrikes födda och svensk födda

ÖPPET ARBETSLÖSA OCH SÖKANDE I PROGRAM



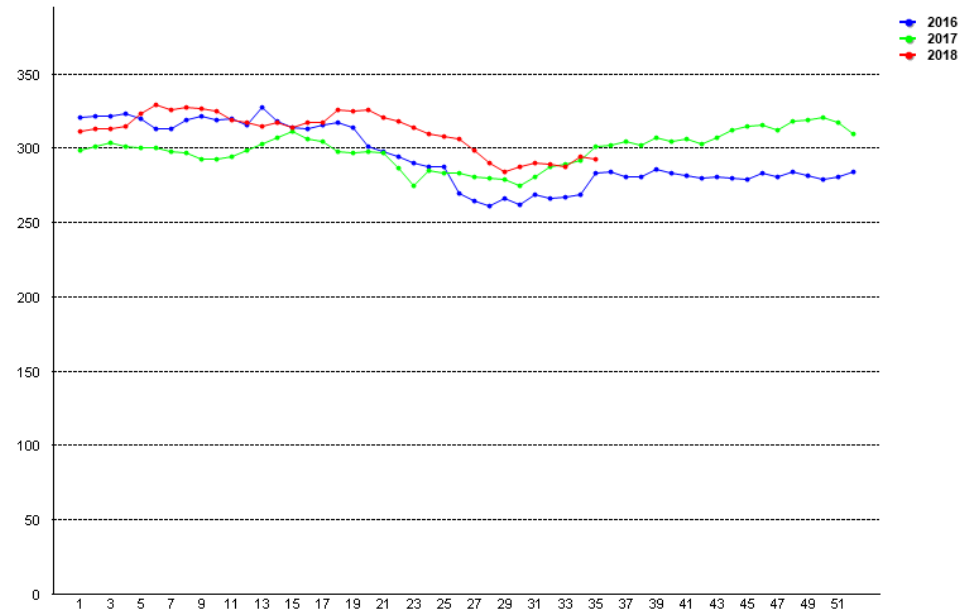
Funktionsnedsättning utrikes född 137

(10 % av alla utrikes födda öppet arbetslösa och sökande i program v. 35, har en funktionsnedsättning)

Funktionsnedsättning svensk född 293

(34 % av alla svensk födda öppet arbetslösa och sökande i program v. 35 har en funktionsnedsättning)

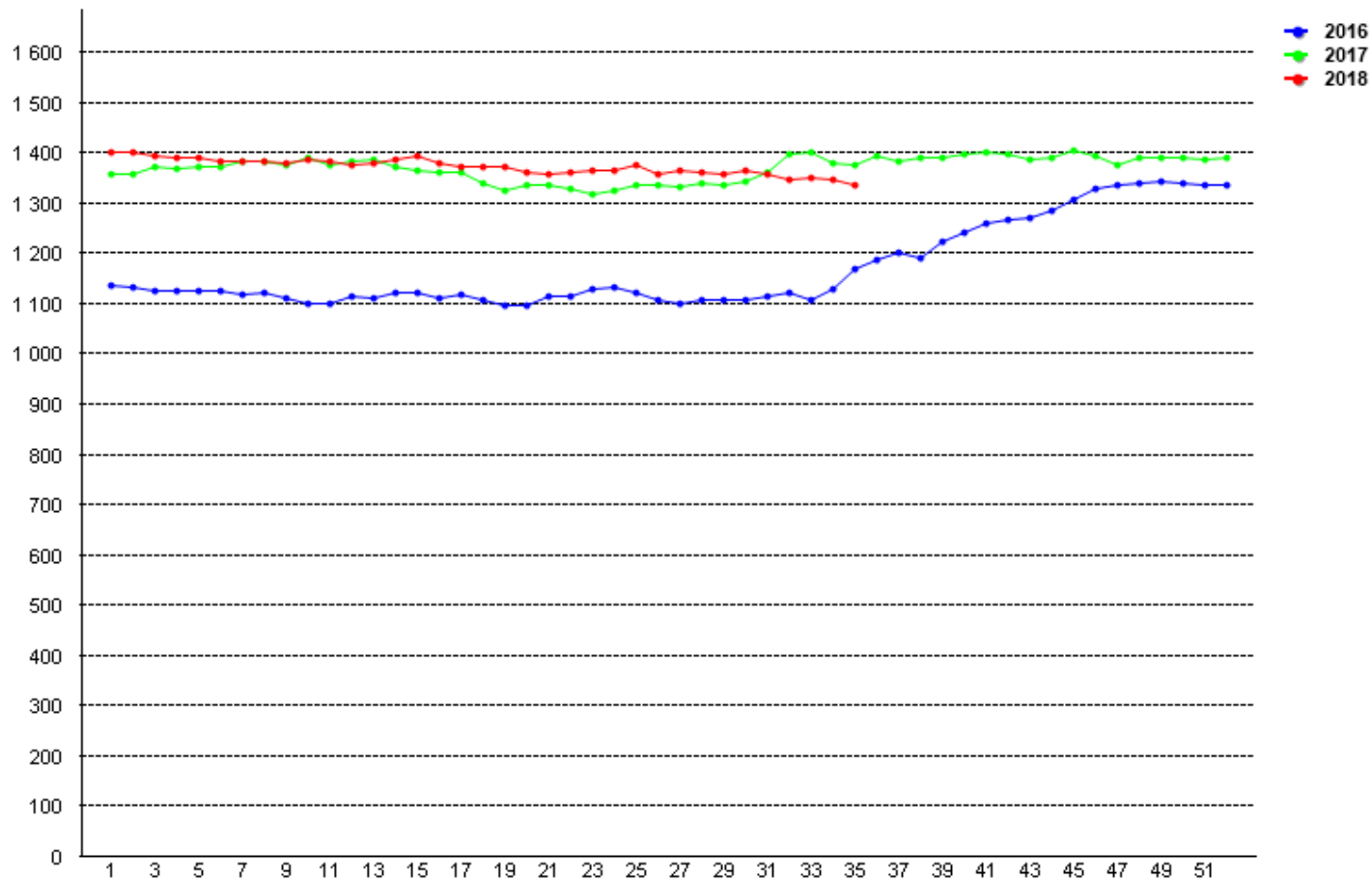
ÖPPET ARBETSLÖSA OCH SÖKANDE I PROGRAM



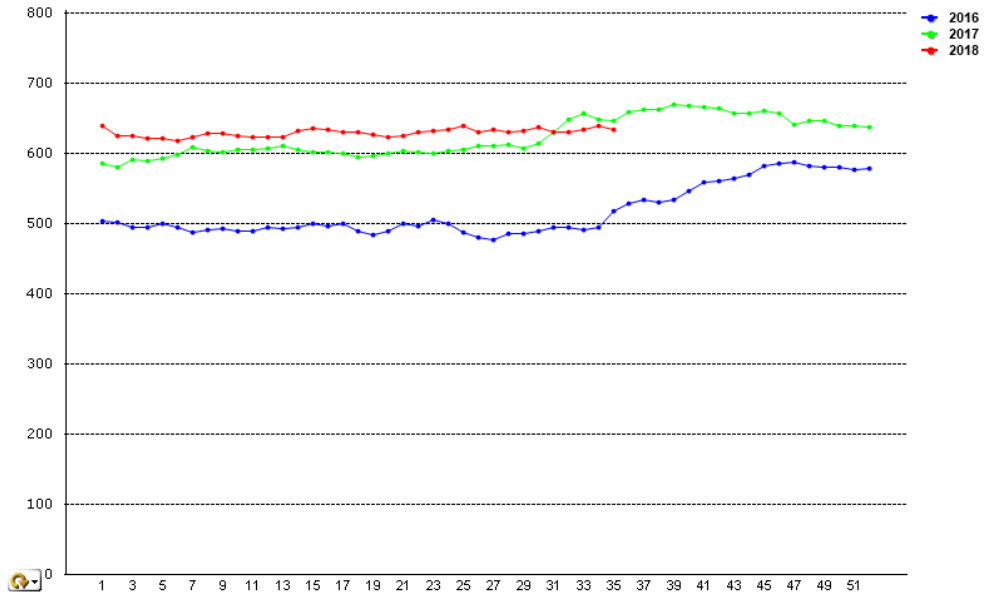
# Utrikes födda alla v. 35 (60,5 % av samtliga öppet arbetslösa och sökande i program)

ÖPPET ARBETSLÖSA OCH SÖKANDE I PROGRAM

v. 35, 2018 1 337  
v. 35, 2017 1 374



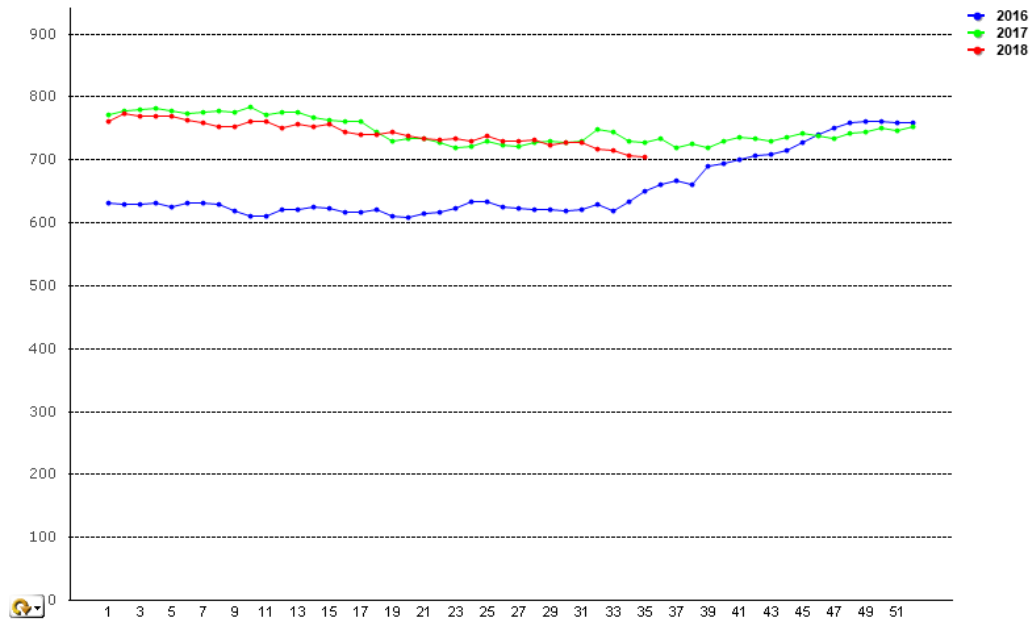
### Kvinnor



Utrikes född (alla 1 337)

Vecka 35, 2018  
633 kvinnor (47 %)

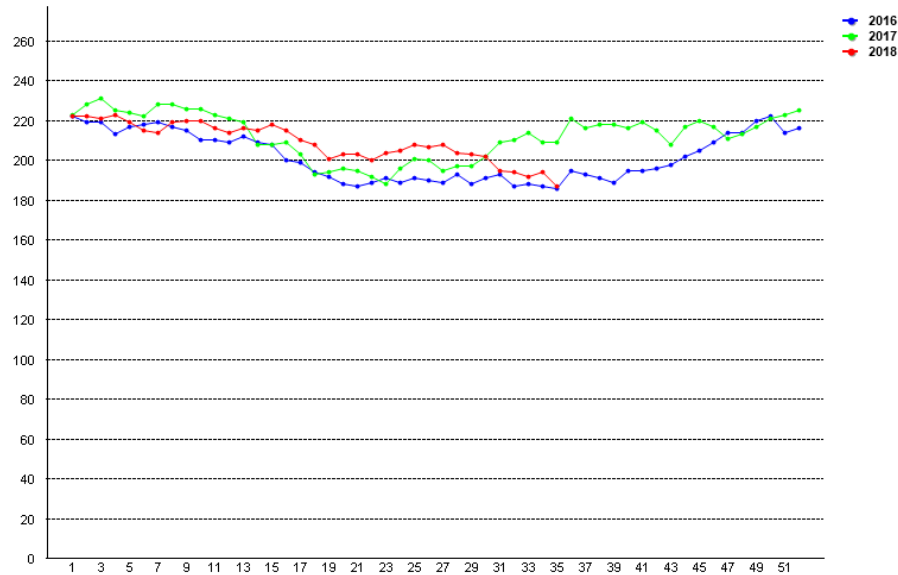
### Män



704 män (53 %)

## Vecka 35, Utrikes födda (1 337)

ÖPPET ARBETSLÖSA OCH SÖKANDE I PROGRAM

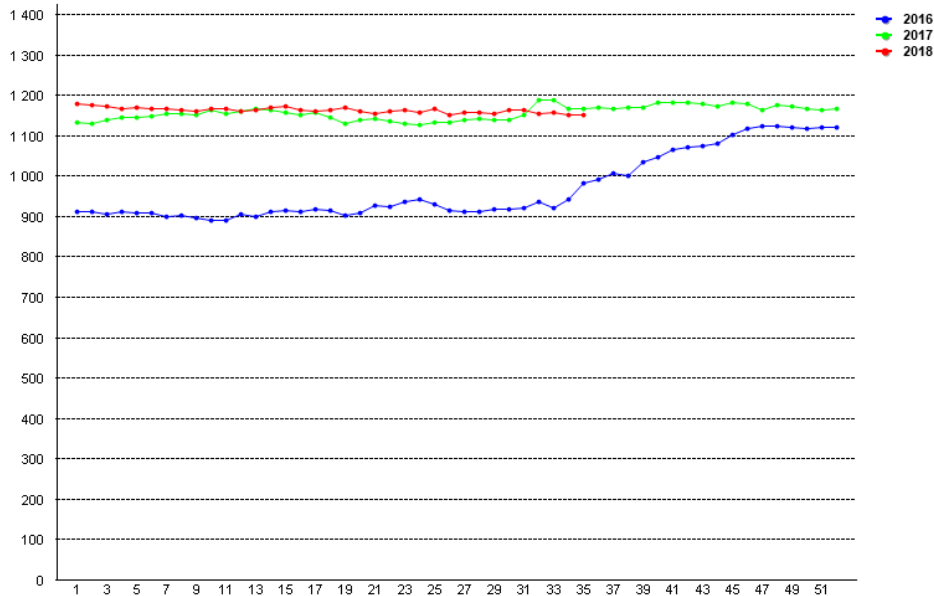


Födelseland Europa utom Sverige (14 %)

(187 personer vecka 35, 2018)

4 personer av dessa är inom etableringen)

ÖPPET ARBETSLÖSA OCH SÖKANDE I PROGRAM



Födelseland utomeuropeiska länder (86 %)

(1 150 personer vecka 35, 2018)

368 personer av dessa är inom etableringen)

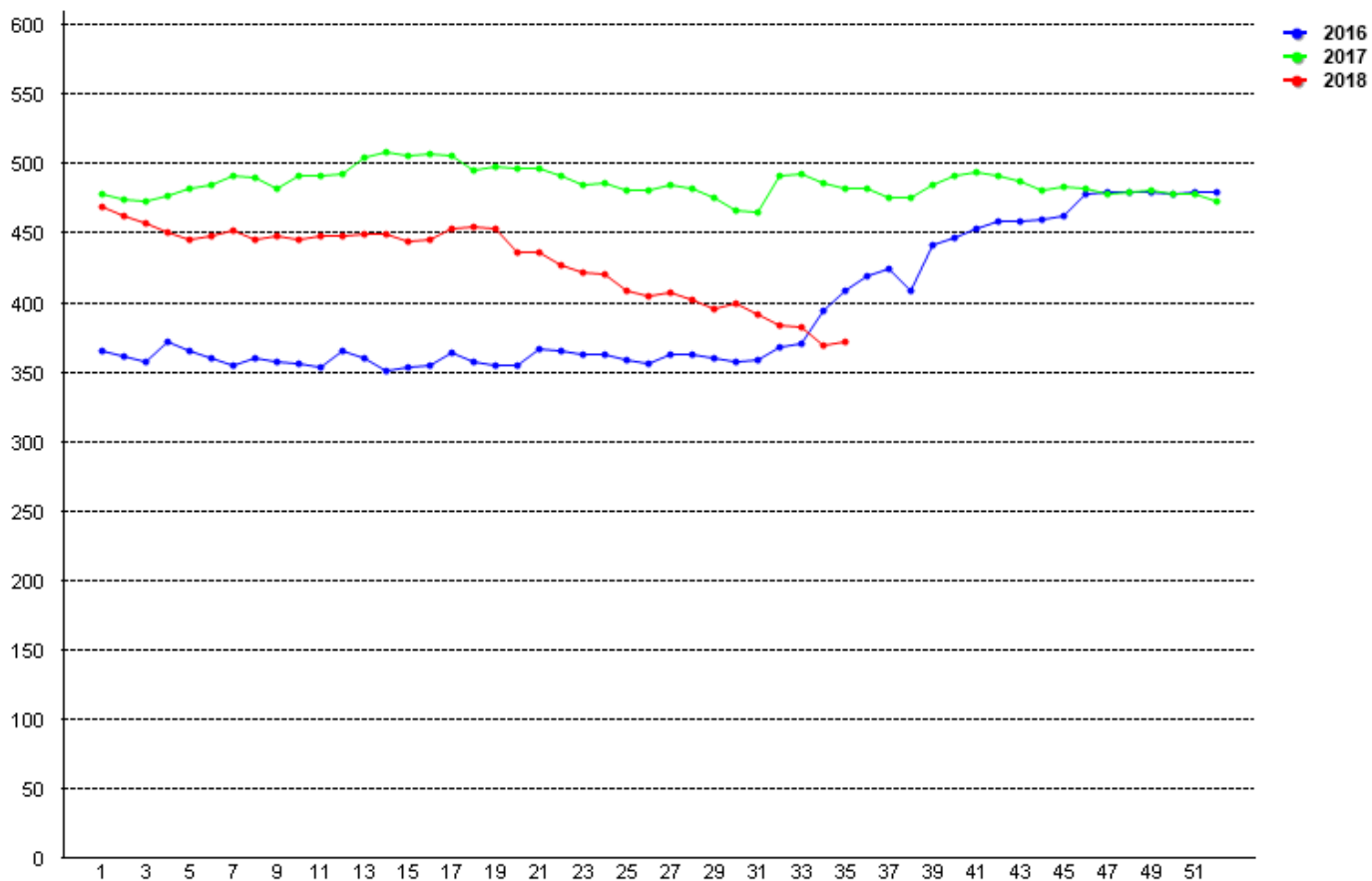
28 % av alla utrikes födda är inom etableringen

( 372 personer)

### v. 35 Utrikes födda inom etableringen (47 % män, 53 % kvinnor)

#### ÖPPET ARBETSLÖSA OCH SÖKANDE I PROGRAM

v. 35 2018 – 372  
v. 35 2017 – 482  
v. 35 2016 – 408



35 % är i det nya  
Etableringsprogrammet  
från 1/1 – 2018  
65 % är kvar i  
Etableringsuppdraget  
och började innan 2018



Följande bilder visar statistik över mottagande av  
nyanlända inom etableringen

Statistiken är hämtad från migrationsverkets hemsida

1 september 2018

# Karta nyanlända (max 2 år)

2018-08-01 hade respektive kommun så här många som har rätt till etableringsinsatser.

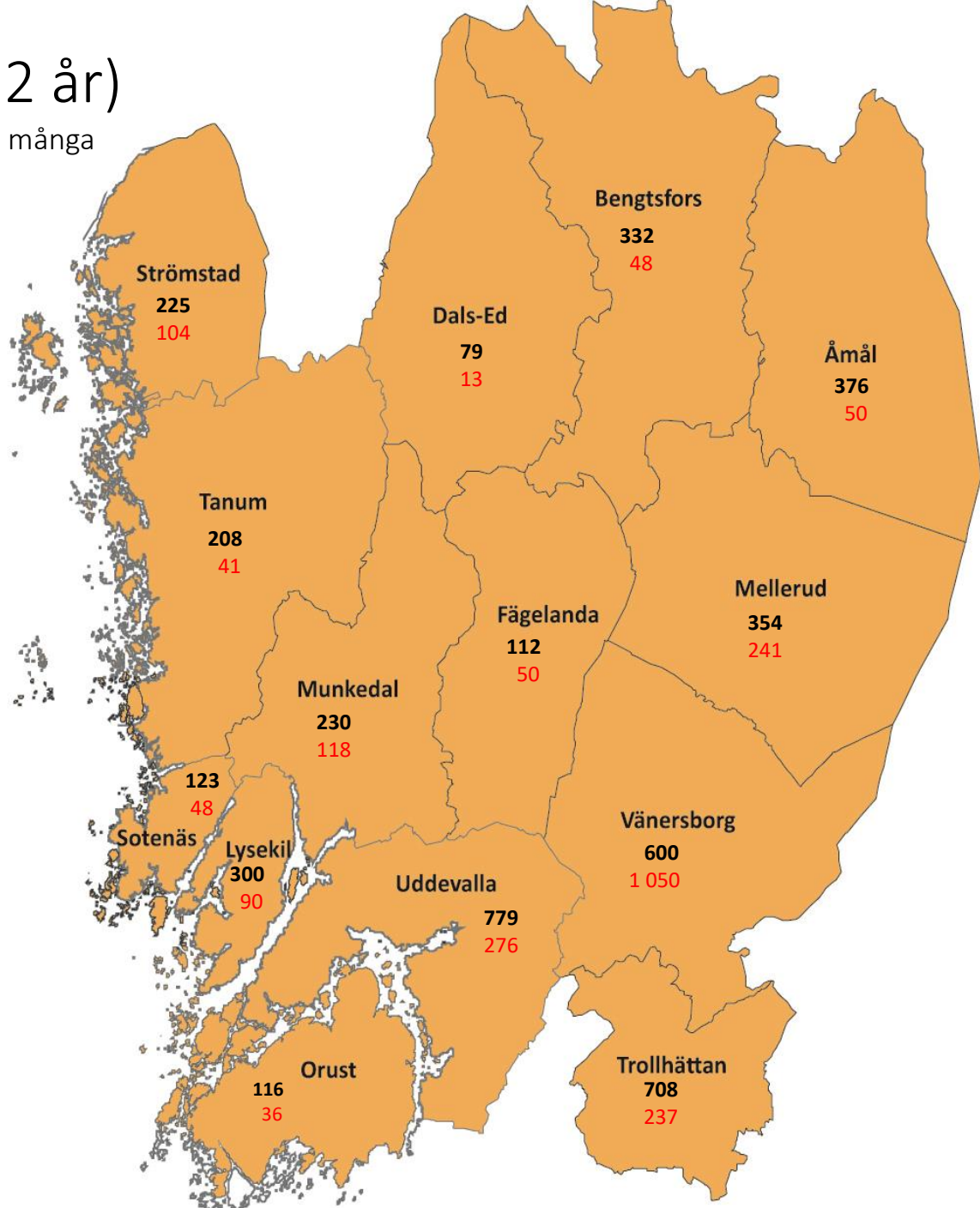
Statistik för nyanlända med uppehållstillstånd "släpar efter" en månad.

## Fyrbodals kommun

4 542 (- 188 från förra månaden) nyanlända med uppehållstillstånd inom etableringen

+ 2 402 (- 97 från förra månaden)

asylsökande som bor i migrationsverkets boenden i Fyrbodals kommun, samt i kommunernas boende och omsorg (ensamkommande barn)  
1 september 2018



# Förändring gällande antal personer inom etableringen alla åldrar (etableringstid max 2 år) i **Uddevalla** de sista drygt 2 åren

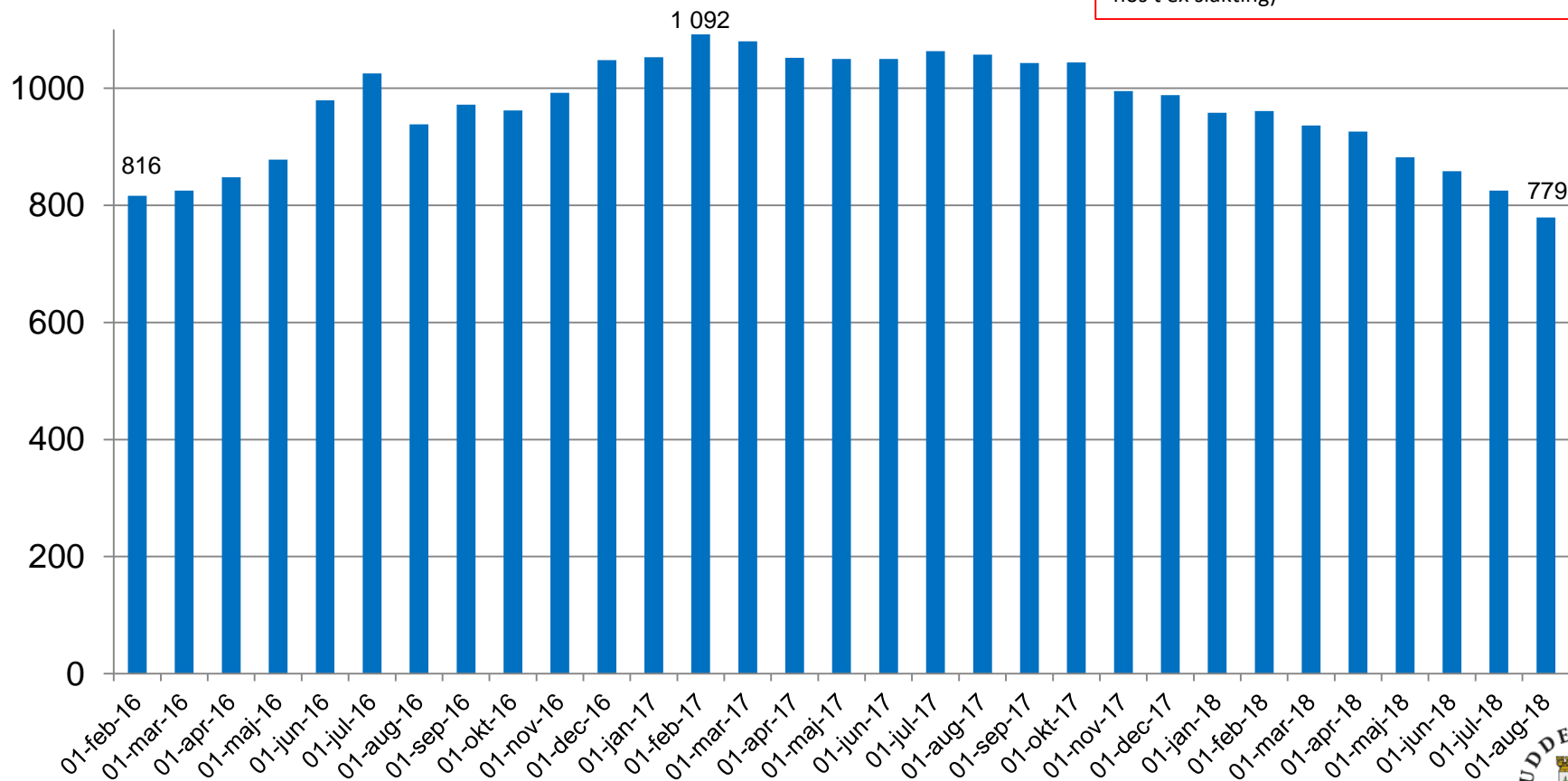
**Asylsökande** 1 september 2018 = **276**

Anläggningsboende = **109**

Eget boende (oftast hos släkt) = **148**

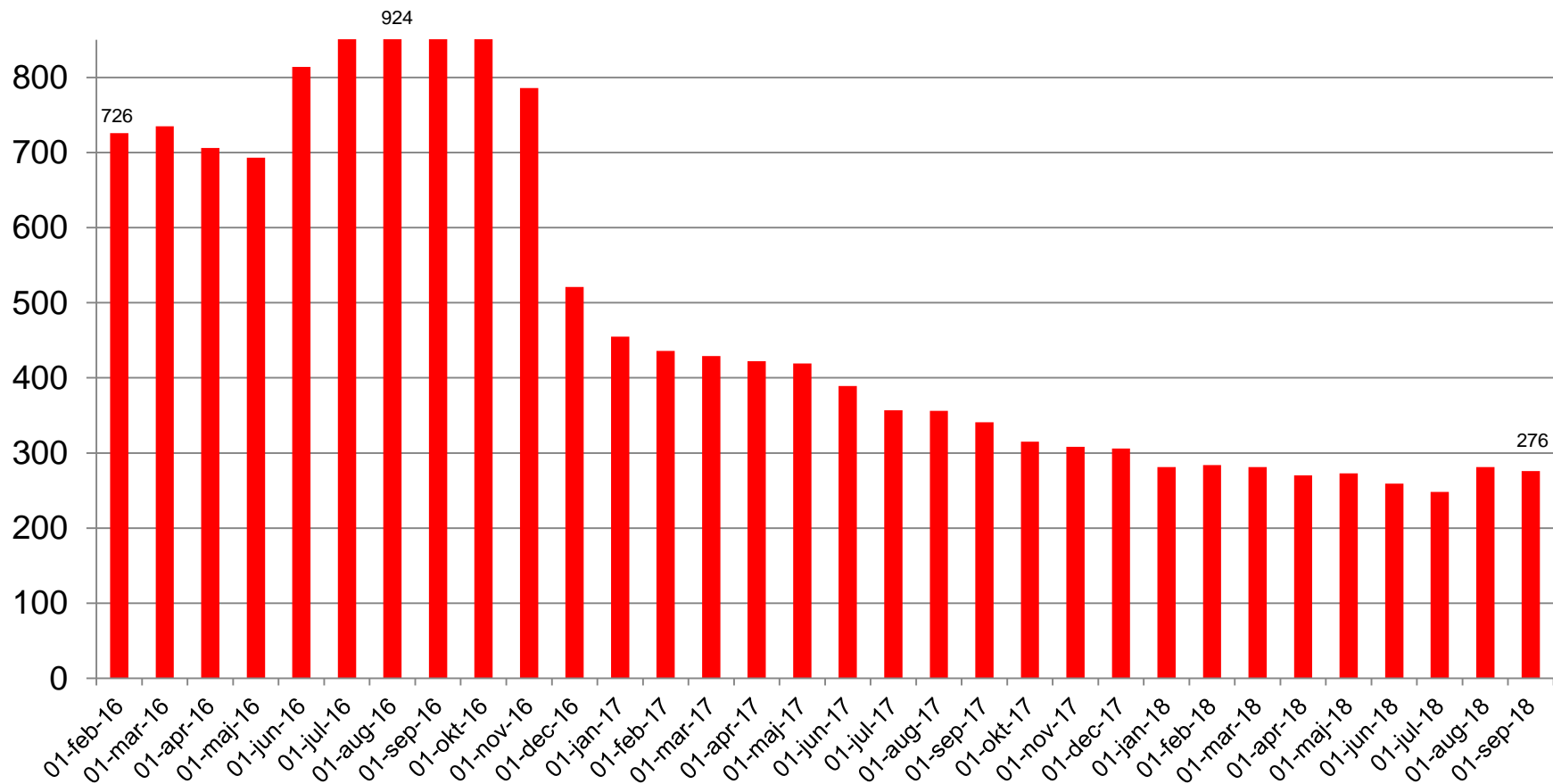
Övrigt boende = **19**

(består främst av ensamkommande barn i kommunalt boende/familjehem/preplacerade barn (barn som bor hos t ex släkting))



Källa: Migrationsverket

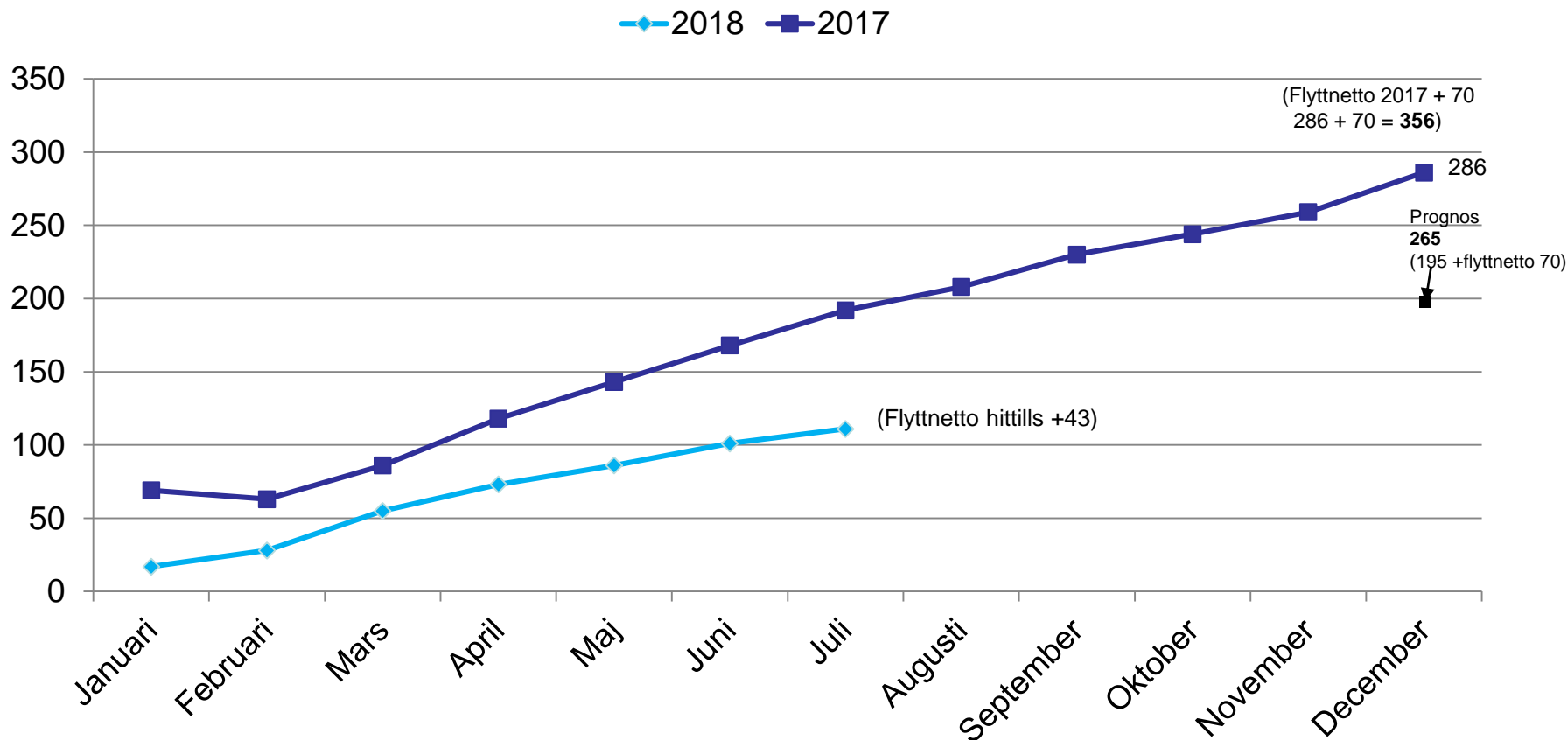
# Förändring gällande antal **asylsökande** boende i migrationsverkets mottagningssystem i **Uddevalla** de sista drygt 2 åren



# Mottagande enligt ersättningsförordningen månadsvis 2017 och 2018

## Uddevalla

Prognosen är att vi tar emot ca 90 färre i år 2018  
i förhållande till förra året 2017  
 $356 - 265 = 91$



### Kommuntal:

2016 = 83

2017 = 52

2018 = 26



# Vidareflytt under etableringstiden år 2018

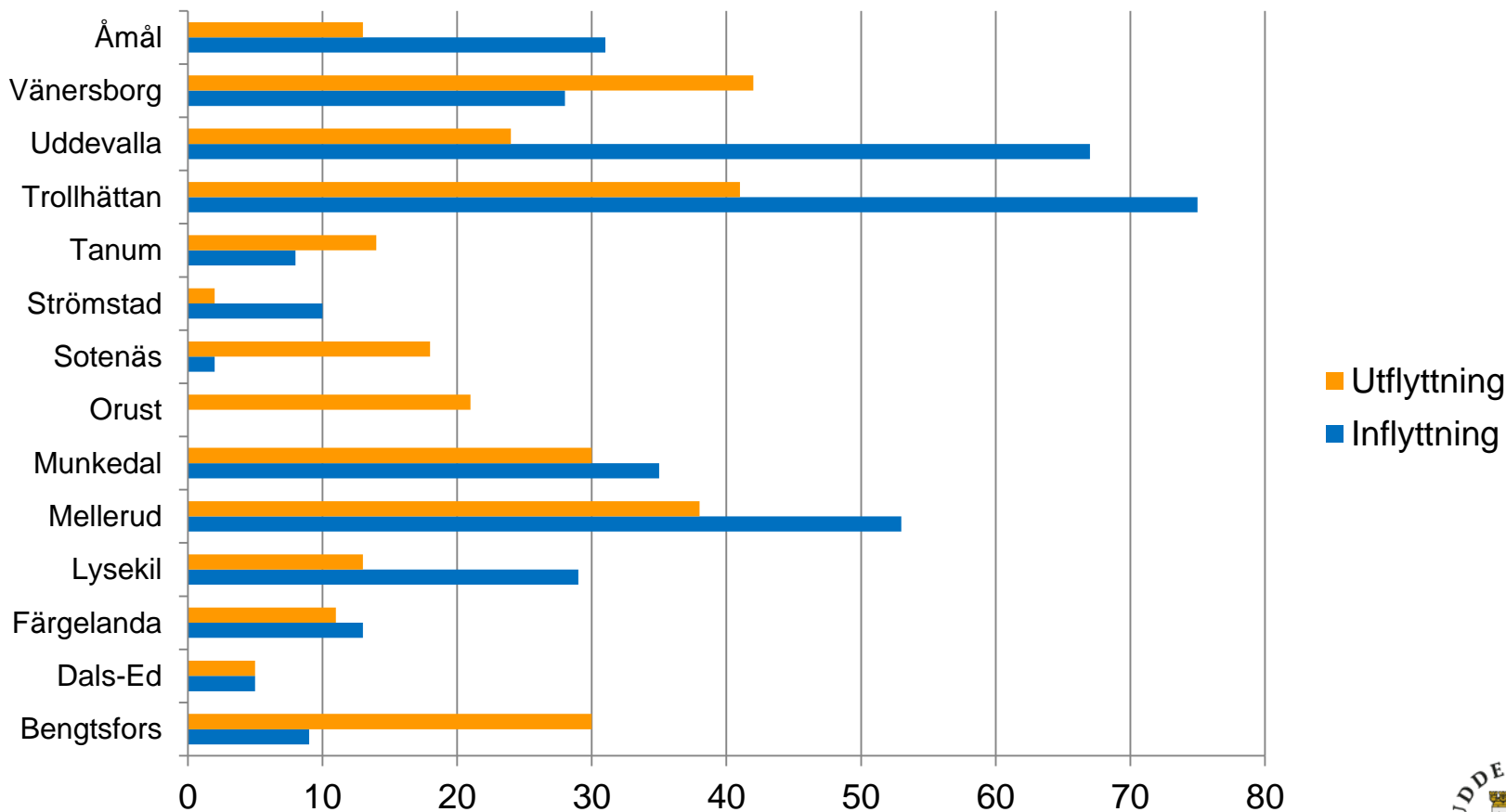
Är i etableringsfasen och har flyttat under de sju första månaderna 2018. Detta innebär att personen ingår i den nya kommunens etablering, respektive lämnat den gamla kommunens etablering.

## Fyrbodal

Vidareflytt in 365

Vidareflytt ut 302

*(inkluderar även flyttar inom Fyrbodal)*



# Vidareflytt under etableringstiden år 2017

Är i etableringsfasen och har flyttat någon gång under året 2017.  
Detta innebär att personen ingår i den nya kommunens etablering,  
respektive lämnat den gamla kommunens etablering.

## Fyrbodal

Vidareflytt in 727

Vidareflytt ut 690

(inkluderar även flyttar inom Fyrbodal)

