

Boplatslämningar inom Hog 1:1

Arkeologisk förundersökning



L1968:4863

Hog 1:1

Resteröd socken

Uddevalla kommun

Mats Hellgren

Rapport 2023:24

Boplatslämningar inom Hog 1:1

Arkeologisk förundersökning

L1968:4863

Hog 1:1

Resteröd socken

Uddevalla kommun

Mats Hellgren

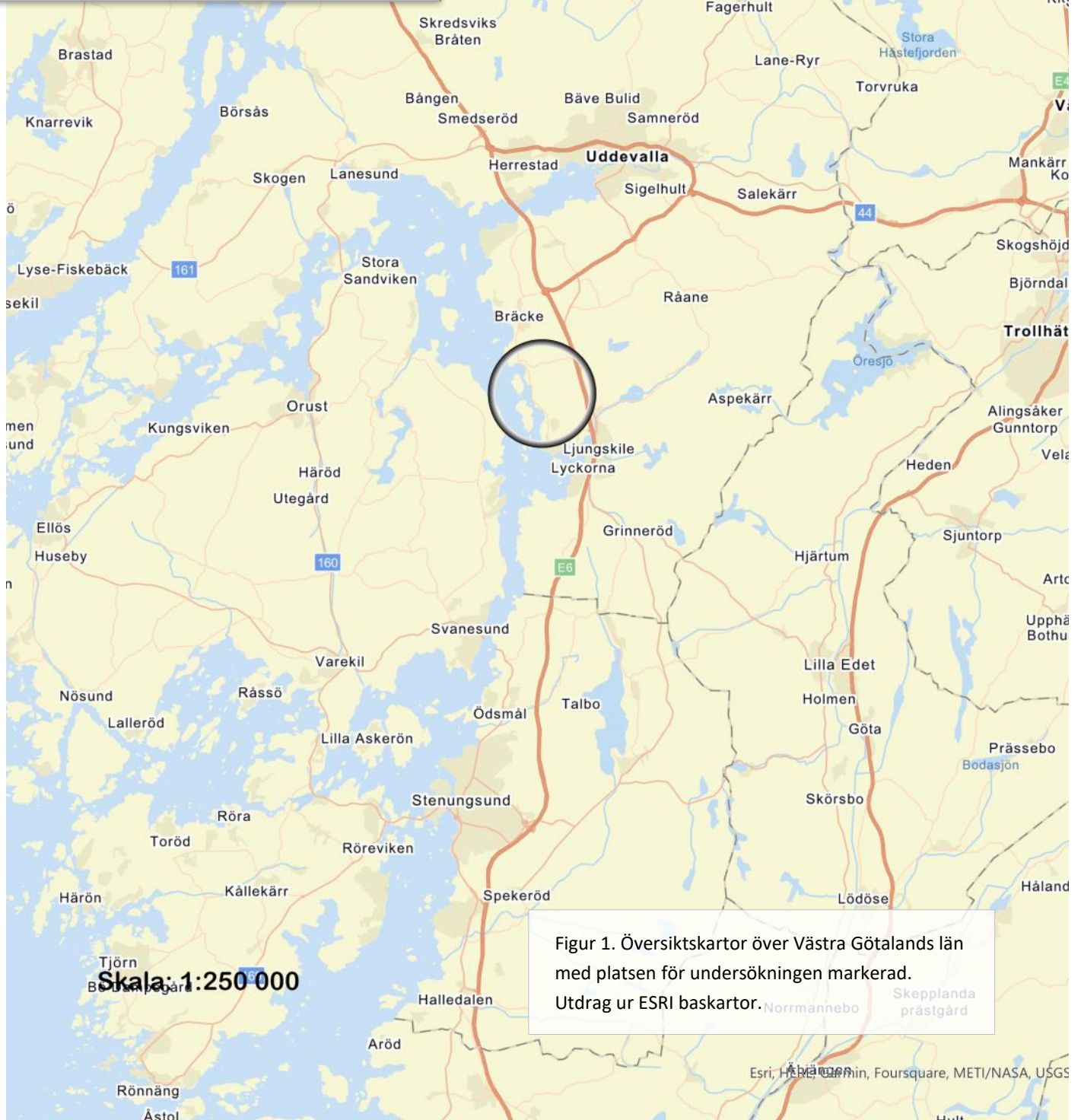
Göta Arkeologi Rapport 2023:24

Omslagsbild: Arbetsbild från söder som visar del av undersökningsområdet.

Foto: Mats Hellgren

Innehåll

Sammanfattning	5
Inledning och bakgrund	5
Landskap och fornlämningar.....	5
Metod och resultat.....	7
Slutsats och åtgärdsförslag.....	9
Referenser	10
Administrativa uppgifter.....	10
Bilagor	10



Sammanfattning

Den avgränsande förundersökningen av boplatsen L1968:4863 resulterade i att fornlämningen kunde avgränsas inom undersökningsområdet. Detta innebar att fornlämningens tidigare preliminära avgränsning minskades i väster och utvidgades mot nordväst. I händelse av att exploatering planeras inom fornlämningen nya avgränsning måste nya arkeologiska undersökningar göras.

Inledning och bakgrund

I början av september 2023 genomförde Göta Arkeologi en arkeologisk avgränsande förundersökning inom fastigheten Hog 1:1 i Uddevalla kommun enligt länsstyrelsens beslut 431-19348-2023. Förundersökningen utfördes med anledning av planerad bebyggelse i närheten av en stenåldersboplats, L1968:4863.

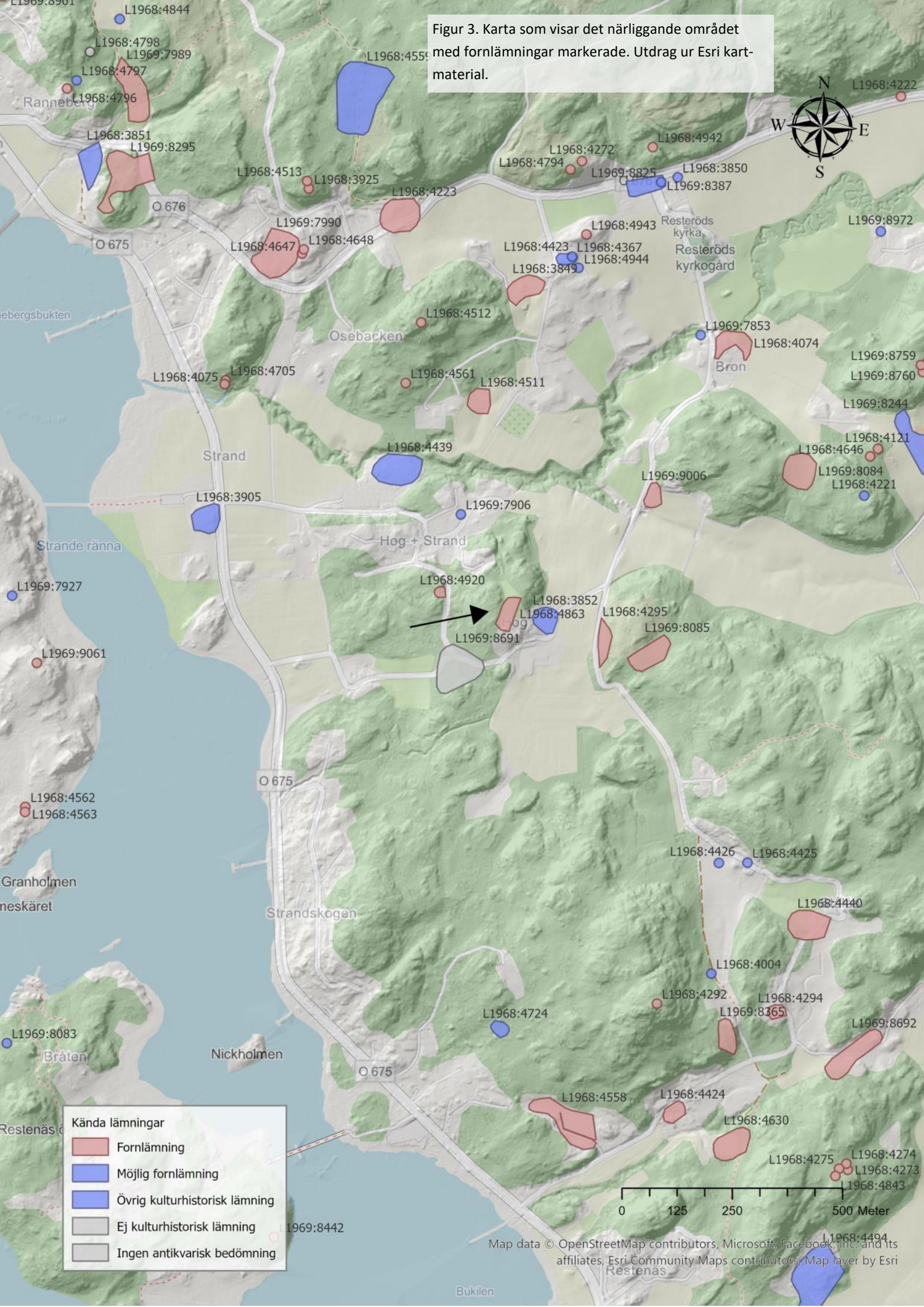
Landskap och fornlämningar

Undersökningsområdet var beläget drygt tre kilometer nordväst om samhället Ljungkile och berörde delar av ett bergigt skogsområde och ett åkermarksområde, 44-50 meter över havet. Skogsområdet dominerades med ett tunt växtlighetsskick ovanpå urberg medan åkermarkens jordart bestod av silt eller sand.



Figur 2. Foto från sydöst som visar delar av undersökningsområdet. Foto Mats Hellgren.

Figur 3. Karta som visar det närliggande området med fornlämningar markerade. Utdrag ur Esri kartmaterial.



- Kända lämningar**
- Fornlämning
 - Möjlig fornlämning
 - Övrig kulturhistorisk lämning
 - Ej kulturhistorisk lämning
 - Ingen antikvarisk bedömning

Map data © OpenStreetMap contributors, Microsoft, Facebook, Inc. and its affiliates, Esri Community Maps contributors, Map layer by Esri



Figur 4. Foto från norr som visar delar av undersökningsområdet. Foto Mats Hellgren.

Den aktuella fornlämningen upptäcktes i samband med en inventering som gjordes år 1990. Förekomsten av slagen flinta inom ett cirka 30x90 meter stort åkermarksområde och ett bra topografiskt läge gjorde att området registrerades som en boplat.

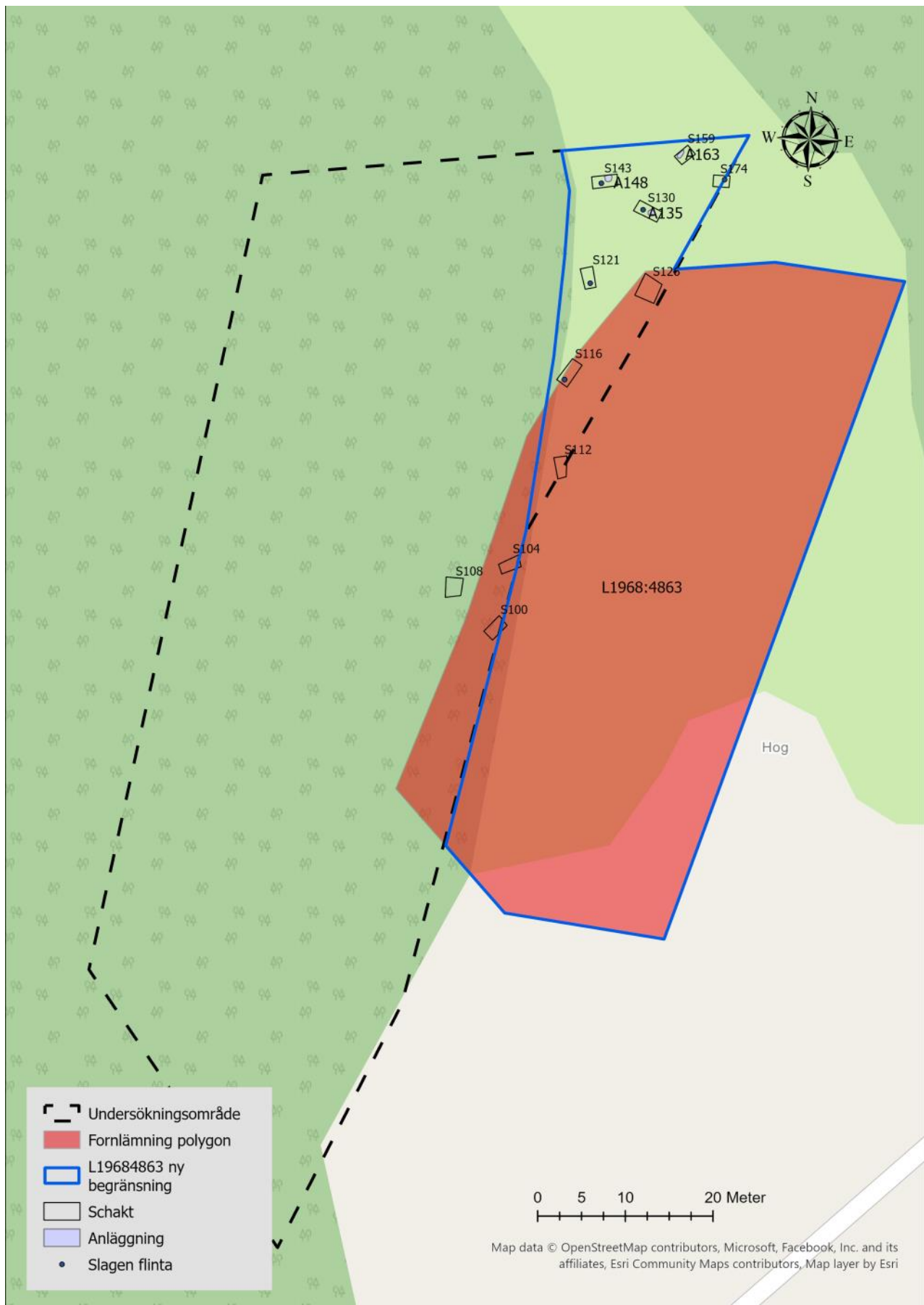
I närområdet finns tre boplatser (L1968:4920, L1968:4295, L1969:8085) och en bytomt/gårdstomt (1968:3852). Längre åt norr finns ett stort antal fornlämningar vilka domineras av boplatser och gravar (se figur 3).

Metod och resultat

Den avgränsande förundersökningens syfte var att ta fram besluts- och planeringsunderlag genom att avgränsa fornlämning L1968:4863 mot väster och nordväst, det vill säga att fastställa fornlämningens utbredning inom arbetsområdet. Undersökningens ambitionsnivå skulle anpassas så att resultatet kan användas som underlag inför kommande samhällsplanering och arkeologiska undersökningar.

Fältarbetet inleddes med en okulär besiktning av skogsområdet. Därefter utfördes schaktgrävning med hjälp av en grävmaskin utrustad med 1,4 meter stor planskopa. Totalt grävdes elva schakt fördelat på 40 kvadratmeter (se figur 5). Schakten var 2-3 meter långa och 1,4-2 meter breda. Matjorden genomsöktes med handredskap för att söka efter flinta och den underliggande alven avsöktes efter boplatzanläggningar. Framkomna flintfynd fotades och återdeponerades därefter vid sin fyndpunkt. Efter undersökningen återfylldes schakten.

Inmätningar utfördes med RTK-kopplad GPS och för dokumentationen användes en tablet och appen Arkeo. Fotografering skedde med mobilkamera. Schakt- och anläggningsbeskrivningar återfinns i bilaga 1 och 2. Foton av flintfynden finns i bilaga 3.



Figur 5. Karta som visar grävda schakt och framkomna anläggningar inom L2021:6120. Utdrag ur Esri kartmaterial.

Schaktningen inleddes i södra delen av arbetsområdet och fortsatte sedan mot norr i avgränsande syfte. Den västra delen av arbetsområdet utgjordes av berg eller kraftiga sluttningar vilket medförde att schaktning inte var möjligt inom detta område.

Undersökningen resulterade i att boplatsen kunde avgränsas inom det aktuella undersökningsområdet. Fornlämningens tidigare preliminära avgränsning minskas i väster och utvidgas mot nordväst (se figur 5).

I schakten framkom tio slagna flintor och tre anläggningar (se figur 5).

Flintorna var av allmän karaktär och bestod av sju avslag, två kärnor och ett spånslag (för foton av dessa se bilaga 3).

Anläggningarna bestod av två härdar (A135 och A148) och en grop (A163) (se bilaga 2).

Härdarna framrensades inte helt men uppskattades vara runda till formen och 0,8-0,9 meter stora. Fyllningen bestod av sotig sand innehållande kolbitar och skörbrända stenar. I den större härden framkom vid rensning ett bränt ben.

Gropen var 1,1x0,46 meter stor. Eftersom anläggningen fortsatte in i en schaktvägg mot norr är dock anläggningens storlek osäker. Fyllningen bestod av gråbrun sand med enstaka kolstänk.

Slutsats och åtgärdsförslag

Den avgränsande förundersökningen resulterade i att den aktuella fornlämningen L1968:4863 kunde avgränsas inom arbetsområdet. Syftet med undersökningen är därmed uppfyllt.

I händelse av att exploatering planeras inom fornlämningen nya avgränsning måste nya arkeologiska undersökningar göras.

Det är oklart hur gammal boplatsen är men om det är frågan om strandbundenhet är den som äldst cirka 10000 år gammal. Med tanke på boplatsens fördelaktiga topografiska läge är det dock troligt att området nyttjades under olika tidsperioder. De framkomna anläggningarnas karaktär antyder om att området även nyttjades under metalltid.

Undersökningen genomfördes enligt undersökningsplanen utan avvikelser.

Referenser

Websidor:

Kulturmiljöregistret (KMR). <https://app.raa.se/open/fornsok/>

Strandförskjutningsmodell, Statens geologiska undersökning (SGU). <https://apps.sgu.se/kartvisare/kartvisare-strandforskjutningsmodell.html>

Administrativa uppgifter

Länsstyrelsen diarienummer: 431-19348-2023

Göta Arkeologi projektnummer: 2321

Kommun: Uddevalla

Socken: Resteröd

Fastighet: Hog 1:1

Lämningsnummer: L1968:4863

Fältarbete: 1 arbetsdag (2023-09-05)

Fältarbete personal: Mats Hellgren och Johanna Lega

Bilagor

Bilaga 1. Schaktbeskrivningar

Bilaga 2. Anläggningsbeskrivningar

Bilaga 3. Fyndfoton

Bilagor

Bilaga 1 - Schaktbeskrivningar

ID	Längd x Bredd (m)	Markslag	Genomgrävd jordtyp	Schaktdjup (m)	Alvmaterial	Schaktfynd	Anläggning
S100	3x1,4	Skog	Matjord	0,34	Sand		
S104	3x1,4	Skog	Matjord	0,34	Sand		
S108	3x2	Skog	Förna	0,14	Silt, Berg		
S112	2x1,4	Åker	Matjord	0,3	Silt		
S116	3x1,4	Åker	Matjord	0,37	Sand	F120	
S121	2x1,4	Åker	Matjord	0,37	Grus	F125	
S126	2x2	Åker	Matjord	0,38	Grus		
S130	3x1,4	Åker	Matjord	0,42	Sand	F134	A135
S143	2x1,4	Åker	Matjord	0,50	Sand	F147	A148
S159	2x1,4	Åker	Matjord	0,54	Sand		A163
S174	2x1,4	Åker	Matjord	0,49	Sand	F148	

Bilaga 2 - Anläggningsbeskrivningar

ID	Typ	Beskrivning	Längd (m)	Bredd (m)	Djup (m)	Form	Kommentar
A135	Härd	Fyllning av skörbränd sten en bit upp i matjorden. Mot botten är sot och kol samt förekomst av ett bränt ben. Ej helt framrensad	ca 0,9	ca 0,9	-	Rund	Ej helt framrensad
A148	Härd	Sotig sand med inslag av kol, skörbränd sten och bränd lera.	ca 0,8	ca 0,8	.	Rund	Ej helt framtagna
A163	Grop	Gråbrun sand med kolstänk	1,1	0,46	-	Avlång	Tunn anläggning. Går in i schaktvägg mot norr

Bilaga 3 - Fyndfoton



F120. 1 avslag. Schakt S116



F125. 1 avslag. Schakt S121



F134. 3 avslag, 1 kärna. Schakt S130



F147. 2 avslag. Schakt S143



F148. 1 kärna, 1 spånfragment. Schakt S174



GÖTA
ARKEOLOGI