



Naturvärdesinventering

Hog, Ljungskile

Uddevalla kommun



2020-05-13

Naturcentrum projekt 2434
NVI enligt Svensk Standard 199000

Uppdragsgivare

Wigroup
Karl Gustavsgatan 26
411 25 Göteborg

Kontaktperson

Boris Petrusic

Uppdragstagare

Naturcentrum AB
Strandtorget 3, 444 30 Stenungsund
Tel. 010-220 12 00
ncab@naturcentrum.se

Naturvärdesinventering och rapport

Niklas Franc
010-220 12 12
niklas.franc@naturcentrum.se

Kartmaterial

Flygfoto (underlagskarta) har köpts in från Metria

Omslagsbild

Stenmur på hygget i norra delen av utredningsområdet

Foton i rapporten

Samtliga foton är från inventeringsområdena och har tagits i samband med inventeringen.

Denna rapport bör citeras: Franc, N. 2020. *Naturvärdesinventering, Hog Ljungskile, Uddevalla kommun*. Naturcentrum AB, rapport, 24 sidor.

Innehåll

Innehåll	3
Sammanfattning	4
Genomförande	5
Uppdrag	5
Metodik	6
Förarbete	6
Fältinventering	6
Naturvärdesobjekt och landskapsobjekt	6
Naturvärdesbedömning	6
Detaljeringsgrad	7
Naturvårdsarter	7
Övrigt om arter	8
Resultat	9
Beskrivning av inventeringsområdet	9
Förarbetsdata	9
Inventeringsresultat	10
Områden som saknar naturvärde	10
Naturvärdesobjekt	11
Naturvårdsarter	12
Generella biotopskydd	12
Andra värdeobjekt	12
Redovisning av naturvärdesobjekt	16
Objekt ID: 1	16
Objekt ID: 2	17
Objekt ID: 3	18
Objekt ID: 4	19
Objekt ID: 5	20
Objekt ID: 6	22
Objekt ID: 7	22
Referenser	24

Sammanfattning

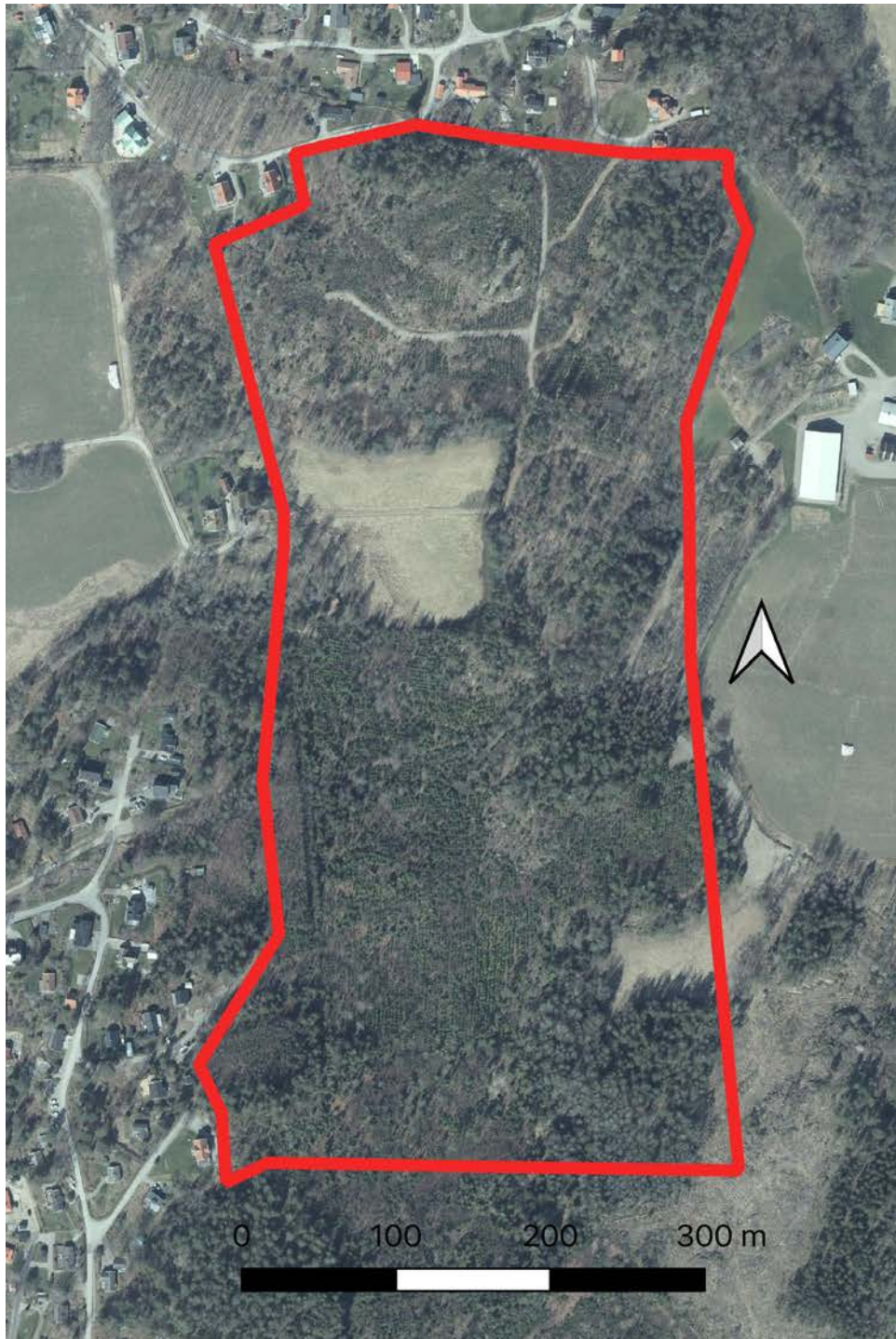
En naturvärdesinventering har genomförts av Naturcentrum AB. Inventeringsområdet berör främst Hog 1:1 i Ljungskile, Uddevalla kommun. Inventeringen har omfattat bedömning av inventeringsområdets naturvärden (värdefulla naturtyper och naturvårdsarter). Värdena är indelade i fyra klasser enligt metodik sid 7.

I inventeringsområdet identifierades sju områden som har naturvärden. Tre av dessa har "påtagligt naturvärde (klass 3)" och de andra fyra bedömdes ha "visst naturvärde (klass 4)". Övriga delar av området består främst av hyggesmark, åker eller ungskog. Dessa miljöer har lägre naturvärde. En naturvårdsart noterades, krusig ulota *Ulota crispa* (S), men denna saknar signalvärde i sydvästra Sverige (Nitare 2000).

Genomförande

Uppdrag

Naturcentrum AB har på uppdrag av Wigroup utfört en naturvärdesinventering av fastigheterna Hog 1:1 (1) och Resteröds-Strand 2:6 (1-3). Inventeringen ska användas som underlag inför planerad exploatering.



Figur 1. Översiktskarta över aktuellt inventeringsområde. Röd linje avgränsar inventeringsområdet.

Metodik

Inventeringen har utförts enligt *Svensk Standard SS 19 90 00*. Det innebär identifiering av geografiska områden med positiv betydelse för biologisk mångfald, samt bedömning av denna betydelse. Områden av positiv betydelse för biologisk mångfald ska avgränsas och beskrivas som naturvärdesobjekt eller landskapsobjekt.

Med biologisk mångfald avses; ”mångfald inom arter, mellan arter och av ekosystem.”

Förarbete

För att identifiera potentiella naturvärdesobjekt flygbildtolkades inventeringsområdet. Relevant information om biologiska bevarandevärden och naturvårdsinressen eftersöktes dessutom från följande källor:

- Länsstyrelsen i Västra Götalands *WebbGIS*
- Naturvårdsverkets *Skyddad natur*
- Skogsstyrelsens *Skogens pärlor*
- Jordbruksverkets databas *TUVA*.
- Artportalen ArtDatabanken
- Trädportalen
- Vatteninformationssystem i Sverige *VISS*
- Musselportalen

Fältinventering

Fältinventering genomfördes genom att hela inventeringsområdena genomströvades. Utifrån beprövad kunskap och erfarenhet eftersöktes biotopkvaliteter och arter av betydelse för biologisk mångfald.

Fältinventering genomfördes den 25 maj 2020. Det var växlande molnighet, 15–18 grader varmt och svag vind.

Naturvärdesobjekt och landskapsobjekt

Svensk Standard SS 19 90 00 innebär att områden av positiv betydelse för biologisk mångfald avgränsas och beskrivs som naturvärdesobjekt eller landskapsobjekt. Naturvärdesobjekten naturvärdesbedöms och ska utgöras av en dominerande naturtyp. Landskapsobjekt kan bestå av flera olika naturtyper och behöver inte naturvärdesbedömas.

Naturvärdesbedömning

Naturvärdesobjektens betydelse för biologisk mångfald bedöms enligt en skala i tre eller fyra naturvärdesklasser enligt figur 2. Vid bedömningen görs en sammanvägning av områdenas artvärde och biotopvärde.

Naturvärdesklass 1–3 är obligatoriska och naturvärdesklass 4 är ett tillägg. Vid denna inventering har naturvärdesklass 4 ingått.

Högsta naturvärde – naturvärdesklass 1 Störst positiv betydelse för biologisk mångfald
Högt naturvärde – naturvärdesklass 2 Stor positiv betydelse för biologisk mångfald
Påtagligt naturvärde – naturvärdesklass 3 Påtaglig positiv betydelse för biologisk mångfald
Visst naturvärde – naturvärdesklass 4 Viss positiv betydelse för biologisk mångfald.

Figur 2. Naturvärdesklasser.

Detaljeringsgrad

Naturvärdesinventering enligt *Svensk Standard SS 19 90 00* kan utföras med olika detaljeringsgrad. Inventeringen genomfördes i detta fall med *detaljeringsgrad medel*. Det innebär att redovisningen omfattar naturvärdesobjekt med en yta av 0,1 ha eller mer samt linjeformade objekt med en minsta längd av 50 m och 0,5 m bredd.

Naturvårdsarter

Med naturvårdsart avses en art som indikerar att ett område har naturvärde eller som i sig själv är av särskild betydelse för biologisk mångfald. Bland naturvårdsarterna har rödlistade arter och skyddade arter särskild betydelse. Naturvårdsarter kan, men behöver inte, tillhöra en eller flera olika kategorier enligt nedan.

Med *rödlistad art* menas art som enligt den internationella naturvårdsunionens (IUCN) kriterier inte bedöms ha långsiktigt livskraftig population i Sverige utan löper risk att försvinna från landet. Rödlistade arter delas in i olika hotkategorier. NT= Nära hotad, VU = sårbar, EN = starkt hotad, CR = Akut hotad och RE = nationellt utdöd. Rödlistade arter markeras i rapporten med någon av ovanstående hotkategorier efter artnamnet. Kategorierna VU, EN och CR räknas som hotade.

Skyddade arter markeras i rapporten med (§) efter artnamnet. Med *skyddad art* eller *fridlys art* avses art som omfattas av förbud enligt 4–9 §§ Artskyddsförordningen. När det gäller fåglar, som samtliga är skyddade, är praxis att beakta rödlistade arter och arter som redovisas i bilaga 1 i EU:s fågeldirektiv. Stöd för en sådan praxis finns i Naturvårdsverkets handbok (Naturvårdsverket 2009) där följande står att läsa: "Även om alla fågelarter omfattas bör arter markerade med B i bilaga 1 till artskyddsförordningen, rödlistade arter samt sådana arter som uppvisar en negativ trend prioriteras i skyddsarbetet." I handboken listas ett antal fågelarter vars populationer minskat med 50 % eller mer under perioden 1975–2005 enligt Svensk häckfågeltaxering. Dessa uppgifter är emellertid föråldrade och har därför inte beaktats i denna rapport såvida arterna inte är rödlistade eller redovisas i bilaga 1 i EU:s fågeldirektiv.

Skogsstyrelsen har tagit fram en förteckning över arter som genom sin närvaro indikerar att ett område har högt naturvärde i skog – *signalarter i skog*. Art som tillhör denna kategori markeras med (S) efter artnamnet.

Arter som bedöms uppfylla definitionen för naturvårdsart, men som inte tillhör någon av ovanstående kategorier, redovisas utan markering efter artnamnet.

Övrigt om arter

Inventering av arter syftar till att med rimlig säkerhet utgöra underlag för naturvärdesbedömning samt avgränsning av naturvärdesobjekt och landskapsobjekt. Det innebär att det kan finnas fler naturvårdsarter, rödlistade arter och skyddade arter utöver de som påträffats och redovisats. För att med större säkerhet konstatera eller utesluta om vissa arter finns eller inte finns i ett område krävs normalt upprepade, specialiserade, artinriktade och fördjupade inventeringar.

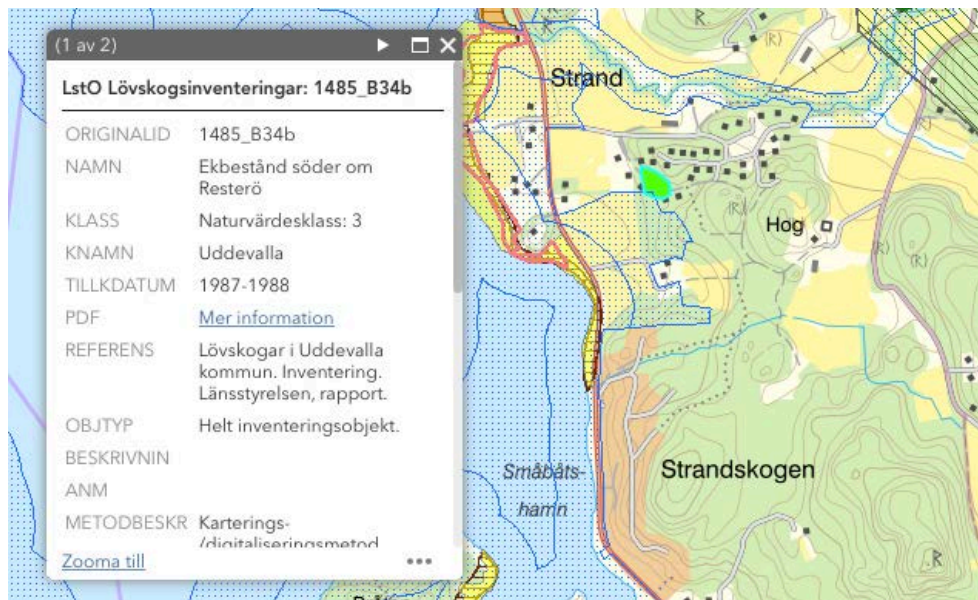
De under inventeringen påträffade naturvårdsarterna kommer att registreras på Artportalen.

Resultat

Beskrivning av inventeringsområdet

Förarbetsdata

Data som finns tillgängligt visar att det norr om inventeringsområdet finns ett mindre lövskogsobjekt (figur 3) som bedömts som klass III i lövskogsinventeringen (Envall & Smålander, 1987). Objektet är ett mindre ekbestånd. I väster angränsar området till strandskydd (figur 4). Inga naturvårdsarter finns noterade från området (Artportalen) och inga andra data om naturvärden, utöver ovan upptagna, hittades under förarbetet.



Figur 3. Lövskogsobjekt klassat som klass 3 i Uddevalla kommun.

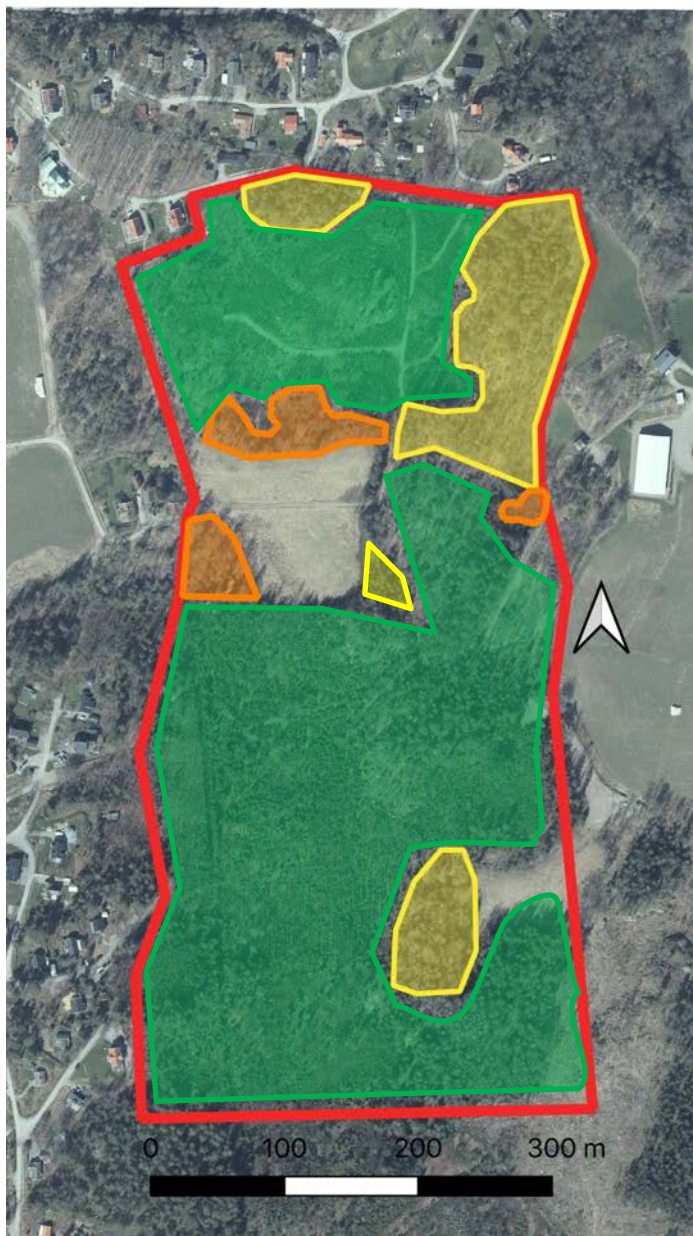


Figur 4. Strandskydd (blåprickat) i närheten av inventeringsområdet.

Inventeringsresultat

Områden som saknar naturvärde

Här presenteras de delar av området som inte bedöms uppfylla kriterier för att betraktas som naturvärdesobjekt. Dessa områden är ur naturvårdssynpunkt mer lämpliga att bebygga än de områden som klassats som naturvärdesområden.



Figur 5. Gröna områden har låga naturvärden (gröna) och gula respektive orange-färgade områden har något högre naturvärden. Omarkerade områden är öppen mark i form av åker. Även dessa har låga naturvärden.

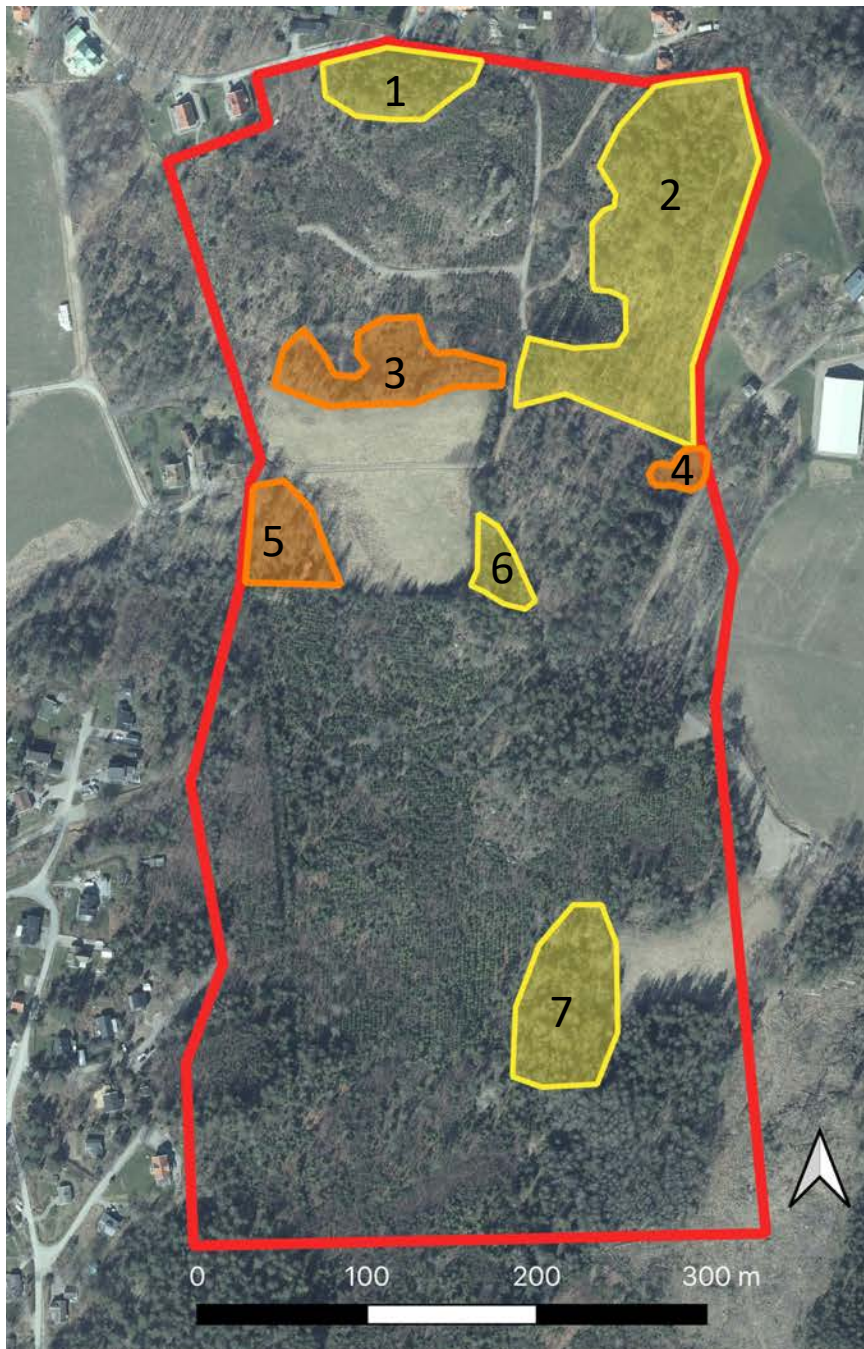
Det norra området med låga naturvärden består av ett stort hygge där det tidigare funnit främst tall. Jordlagret är tunt och berget går i dagen på många platser. Det södra området domineras av yngre lövskog och ung planterad granskog. I den östra kanten finns på flera platser inslag av både ek och tall som är lite äldre.

Åkermarkerna, de omarkerade ytorna i figur 5, är gräsvallar som inte plöjts på länge och har låga naturvärden.

Naturvärdesobjekt

Vid inventeringen identifierades sju naturvärdesobjekt. Tre av dessa har bedömts ha påtagligt naturvärde - naturvärdesklass 3 och de andra fyra har bedömts ha visst naturvärde – naturvärdesklass 4 (figur 6).

Objekt 3, 5 och 6 är lövskogar med inslag av ängsflora och död ved. Objekt 4 är en damm med lövträdsbård och övriga objekt är tallskogar eller tallskog med lövinslag.



Figur 6. Naturvärdesområden. Orange är klass 3 och gula är klass 4.

Naturvårdsarter

En naturvårdsart påträffades vid inventeringen. Det var signalarten krusig ulota (S). Den har dock lågt indikatorvärde i sydvästra delen av landet.

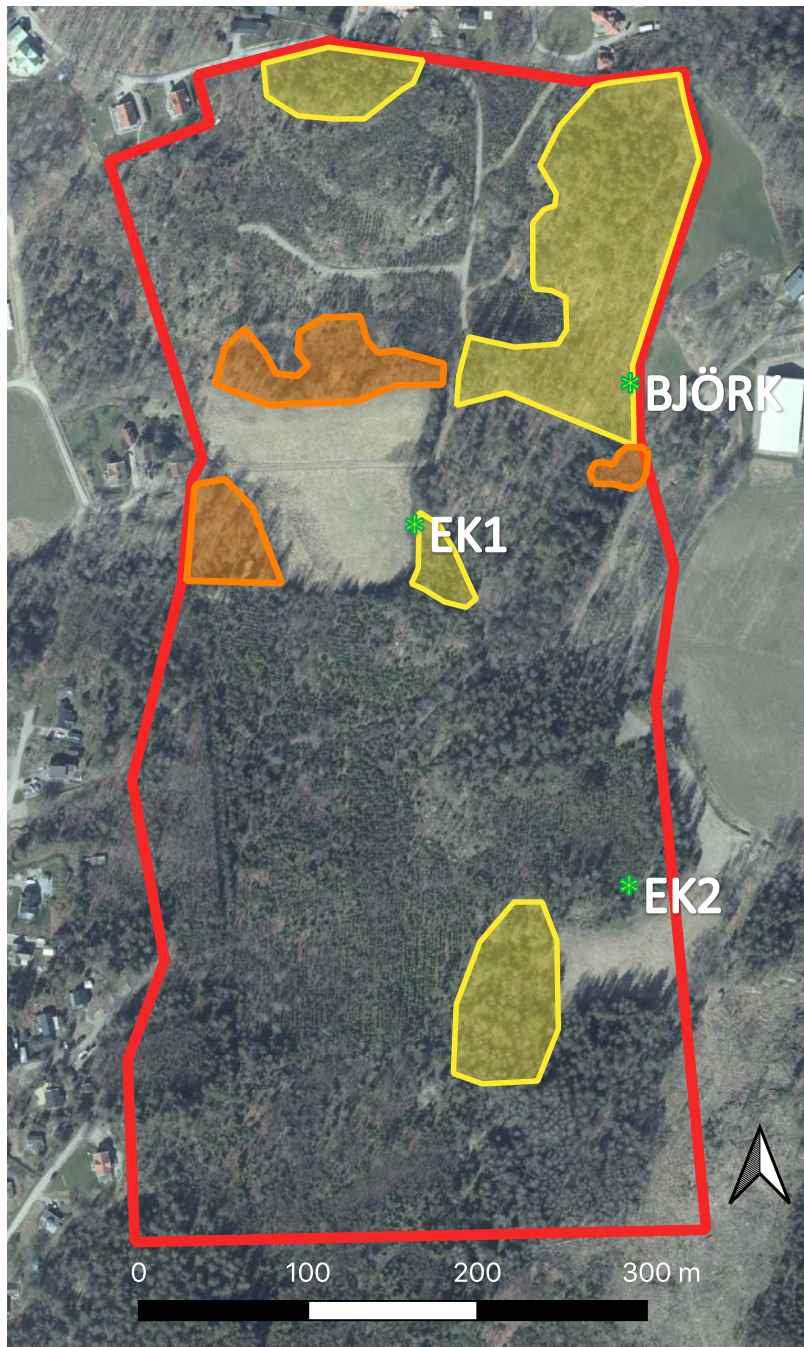
Generella biotopskydd

Inga biotopskyddsområden som avses i 5§ i förordningen (1998:1252) om områdesskydd enligt miljöbalken påträffades i inventeringsområdet.

Andra värdeobjekt

Tre träd (figur 6) som är av naturvårdsintresse, två ekar och en björk, noterades i området. Inget av träden hyser några lavar eller mossor av naturvärdeskaraktär, men grovlek och hög ålder, gör dem värdefulla och i sig värda att spara. Björken (figur 7) har en bruten topp, sprängticka och ett par grenhål. Den bidrar med biologisk variation till en i övrigt utarmad skogsmiljö och bör sparas. I kanten mot norra åkermarken finns en ek (figur 8) som har lågt sittande grenar, vilket indikerar att den tidigare stått i en öppen miljö. Många av de nedre grenarna är döda och bidrar med död ved som är ett värdefullt substrat för många insekter. Den andra eken (figur 9) är grov och står i en spricka mellan två klippor. Både placeringen i sig och trädets ålder gör det bevarandevärt.

I figur 4 finns en bäck som löper från öster till väster i områdets södra del. Denna bäck är i huvudsak djupt grävd och ligger i skugga av lövträd och gran. Den har ett visst värde (klass 4). Den bidrar endast marginellt till den biologiska mångfalden då den ligger skuggigt och djupt ner med ler/jordkanter och är full med nedbrutna löv. Dessa förutsättningar skapar en miljö med extremt lite växter och lägre fauna.



Figur 6. Naturvärdesobjekt viktiga för den biologiska mångfalden.



Figur 7. Björk som är viktig för lokal biologisk mångfald.



Figur 8. Ek med lågt sittande grenar i stenmur.



Figur 9. Grov ek som växer mellan två klippor.

Redovisning av naturvärdesobjekt

Objekt ID: 1

Naturvärdesbedömning: visst naturvärde – naturvärdesklass 4

Dominerande naturtyp: skog och träd

Biotoper: tallskog

Natura 2000 naturtyp: -

Beskrivning: Området består av en tallskog där något träd är mer än 100 år. Det finns död ved i form av någon tallåga, en klen död björk med björkticka och en tallraka. Skogen bedöms vara förstagenerationsskog då det saknas äldre stubbar. Markvegetationen domineras av lingon, blåbär, kråkbär och ljung med inslag av björksly, enstaka björnbär, renlavar mm.

Biotopkvalitéer: död ved, äldre tall

Naturvårdsarter: -

Tidigare uppgifter: -

Kommentar: -



Objekt 1. Tallskog.

Objekt ID: 2

Naturvärdesbedömning: visst naturvärde – naturvärdesklass 4.

Dominerande naturtyp: skog och träd

Biotoper: blandskog

Natura 2000 naturtyp: -

Beskrivning: Området består av en höjdformation som på toppen domineras av äldre, senvuxna tallar som nedåt övergår i gran och lövskog. I södra delen finns inslag av klen ek och bok, och i öster mot åkermarken finns blandat med klen lönn, fågelbär, enstaka alm CR, björk och rönn. De äldsta tallarna är uppåt 100 år och övriga träd uppåt 60 år och det finns en del död ved i form av någon omkullblåst låga och några klena torrträd. Strukturen indikerar att området tidigare varit betesmark/utmark.

Biotopkvalitéer: ädellöv, äldre tallar, död ved

Naturvårdsarter: skogsalm CR, krusig ulota (S)

Kommentar: -



Objekt 2. Grövre tall i objekt 2. Den har lågt sittande grenar som indikerar att den tidigare stått i en öppnare miljö.

Objekt ID: 3

Naturvärdesbedömning: påtagligt naturvärde – naturvärdesklass 3.

Dominerande naturtyp: skog och träd

Biotoper: ädellövskog

Natura 2000 naturtyp: -

Beskrivning: Ekskog med döda enar som indikerar en tidigare mer öppen miljö, förmodligen en ängs-/betesmark. Ekarna är 60–90 år. Buskskiktet är bitvis tjockt med unga granar, hassel, björk mm med det finns också öppnare miljöer. Man har gallrat ut gran i norrkanten av objektet, men tyvärr lämnat grenar och toppar vilket skapat "döda" luckor. I de buskfria miljöerna är markvegetationen ängslik med ärenpris, vitsippor, teveronika och vårbrodd. Det finns lite död ved i form av en asplåga, en eklåga och klen död ved.

Biotopkvalitéer: ädellöv, död ved, ängsrester

Naturvårdsarter: krusig ulota (S)

Kommentar: -



Objekt 3 med ekar och rikligt med sly.

Objekt ID: 4

Naturvärdesbedömning: påtagligt naturvärde – naturvärdesklass 3.

Dominerande naturtyp: sjö och rinnande vatten

Biotoper: småvatten

Natura 2000 naturtyp: -

Beskrivning: damm i skogsmiljö. Den omges av klibbal och andra lövträd. En del av alarna har sockelbildningar som indikerar att miljön funnits under lång tid. Det finns också död ved i form av stubbar och något torrträd. Området kan vara livsmiljö för vattenlevande insekter, groddjur och växter. Runt dammen växer rikligt med besöksöta, fräken och vid besöket noterades skraddare, virvelbaggar och dykarskalbaggar.

Biotopkvalitéer: alsocklar, vatten

Naturvårdsarter: -

Kommentar: -



Objekt 4. Småvatten med albård.



Objekt 4. Sockelbildning på al i kanten av vattenmiljön.

Objekt ID: 5

Naturvärdesbedömning: påtagligt naturvärde – naturvärdesklass 3.

Dominerande naturtyp: skog

Biotoper: triviallövskog

Natura 2000 naturtyp: -

Beskrivning: Aspdominerad lövskog med träd runt 50–60 års ålder. Det finns också björk och tall varav några tallar är äldre med lågt sittande grenar som indikerar att de tidigare har stått i en öppnare miljö. Trädskiktet är relativt glest och i fältskiktet finns en örtflora med blåbär, ekorrbar, vitsippor, vårfryle och örnbräken. Flera av asparna har grenhål och aspticka, och det finns döda träd med ut-hackade fågelbon. Några enbuskar indikerar att området tidigare varit mer öppet, kanske ängsmark.

Biotopkvalitéer: ängsflora, död ved, blommande buskar, insektsmiljöer

Naturvårdsarter: krusig ulota (S)

Kommentar: -



Objekt 5. Gles triviallövskog med påtagligt naturvärde (naturvärdesklass 3).



Objekt 5. Död asp med flera bohål.

Objekt ID: 6

Naturvärdesbedömning: visst naturvärde – naturvärdesklass 4.

Dominerande naturtyp: skog

Biotoper: ädellövskog

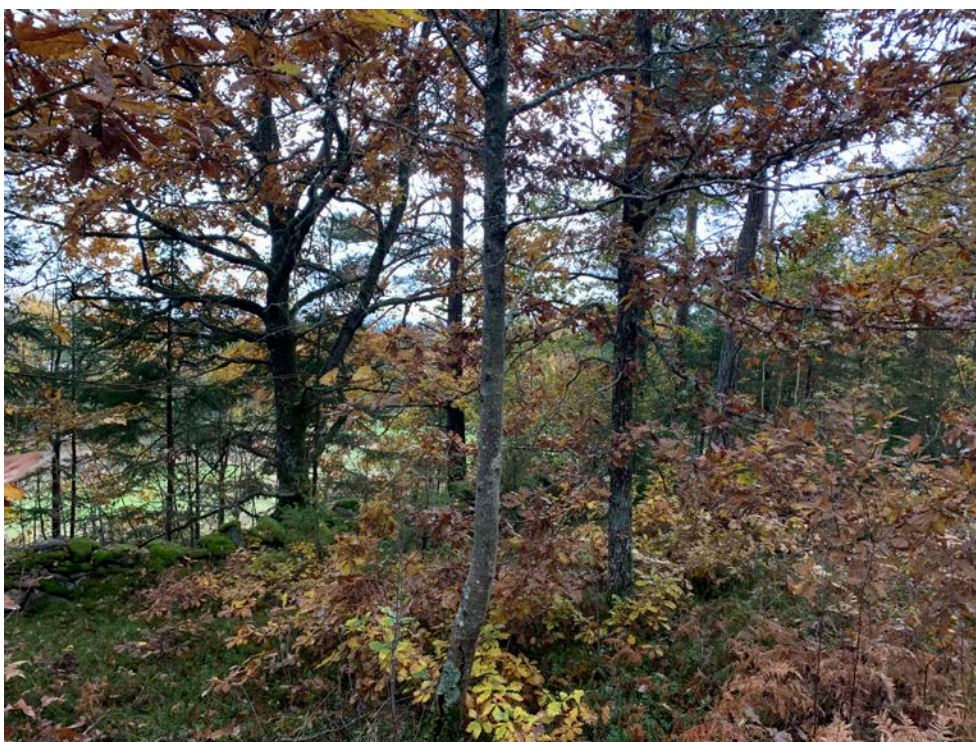
Natura 2000 naturtyp: -

Beskrivning: ung ekskog med enstaka äldre ekar uppåt 80 år. Delar av området är gallrat. På stammarna växer rikt med krusig ulota (S). Här växer annars blåbär, örnbräken, eksly, smågranar mm. Det finns bara klen död ved som sitter på grenar och stammar. En stig passerar genom området. En äldre stenmur avgränsar åkern i väster mot ekskogen.

Biotopkvalitéer: ädellövskog

Naturvårdsarter: krusig ulota (S)

Kommentar: -



Objekt 6. Ung ekmiljö.

Objekt ID: 7

Naturvärdesbedömning: visst naturvärde – naturvärdesklass 4.

Dominerande naturtyp: skog

Biotoper: barrblandskog

Natura 2000 naturtyp: -

Beskrivning: Området består av en höjdformation som på toppen domineras av äldre, senvuxna tallar. I kanterna finns inslag av ek, björk och gran. En nord-sydgående stenmur delar av objektet. I väster gränsar området mot ett hygge och här har flera grova tallar fallit för vinden efter avverkningen. De äldsta tallarna i området kan vara uppåt 100 år. Floran är trivial.

Biotopkvalitéer: grov död ved

Naturvårdsarter: krusig ulota (S)

Kommentar: -



Objekt 7. Stenmur och träd i objektets västra kantzon.

Arter i artskyddsförordningen

I inventeringsområdet noterades inga arter som är upptagna i artskyddsförordningen. För skyddade arter som kan förekomma i denna typ av miljöer till exempel hasselsnok, fladdermöss, tjäder med mera, så bedöms området inte vara optimalt för sådana arter. Bedömningen grundar sig på att det saknas både livsmiljöer och övervintringsmiljöer som är lämpliga och för att landskapet är mycket fragmenterat genom hyggen, åkermarker och tomter.

För groddjur och salamandrar finns småvattnet och här skulle olika arter kunna finnas. Det negativa är att det är skuggat hela dagen och att botten är full med löv. Detta talar mot att groddjur skulle använda den för spel och äggläggning.

Fladdermöss kan mycket väl finnas i det närliggande landskapet och självklart passera över eller genom inventeringsområdet. Det saknas dock bomiljöer och de enda lämpliga jaktmarkerna bedöms vara utmed vägarna i området.

Ur fågelsynpunkt skulle arter som spillkråka och andra hackspettar kunna födosöka och bygga bo i området, men inga indikationer på detta noterades under inventeringen.

Referenser

ArtDatabanken 2020. *Rödlistade arter i Sverige 2020*. – ArtDatabanken SLU, Uppsala.

Envall, K. & Smålander, A. 1987: *Inventering av ädellövskog, Uddevalla kommun*. – Länsstyrelsen i Göteborgs och Bohus län, rapport 1988:4.

Naturvårdsverket. 2009. *Handbok för artskyddsförordningen. Del 1 – fridlysning och dispenser*. Naturvårdsverket handbok 2009:2. Stockholm.

Nitare, J. 2000. *Signalarter. Indikatorer på skyddsvärd skog. Flora över kryptogamer*. – Skogsstyrelsen.

Swedish Standards Institute 2014. *Naturvärdesinventering avseende biologisk mångfald (NVI) – Genomförande, naturvärdesbedömning och redovisning*. – Svensk Standard SS 199000:214.