

Bohusläns museum
Museigatan 1
Box 403
451 19 Uddevalla
tel 0522-65 65 00, fax 0522-126 73
www.bohuslansmuseum.se

Innehåll

Sammanfattning.....	8
Bakgrund.....	8
Landskapsbild.....	8
Naturlandskap och Fornlämningsmiljö.....	8
Kulturlandskap.....	9
Historiskt källmaterial.....	9
Tidigare undersökningar.....	9
Syfte och frågeställningar.....	10
Metod och Genomförande.....	10
Resultat.....	10
Resultat gentemot undersökningsplanen.....	10
Materialets potential.....	10
Slutsatser samt åtgärdsförslag.....	10
Referenser.....	11
Tekniska och administrativa uppgifter.....	12
Bilagor.....	13

ISSN 1650-3368

Författare Oscar Ortman

Grafisk form, layout och teknisk redigering Lisa K Larsson

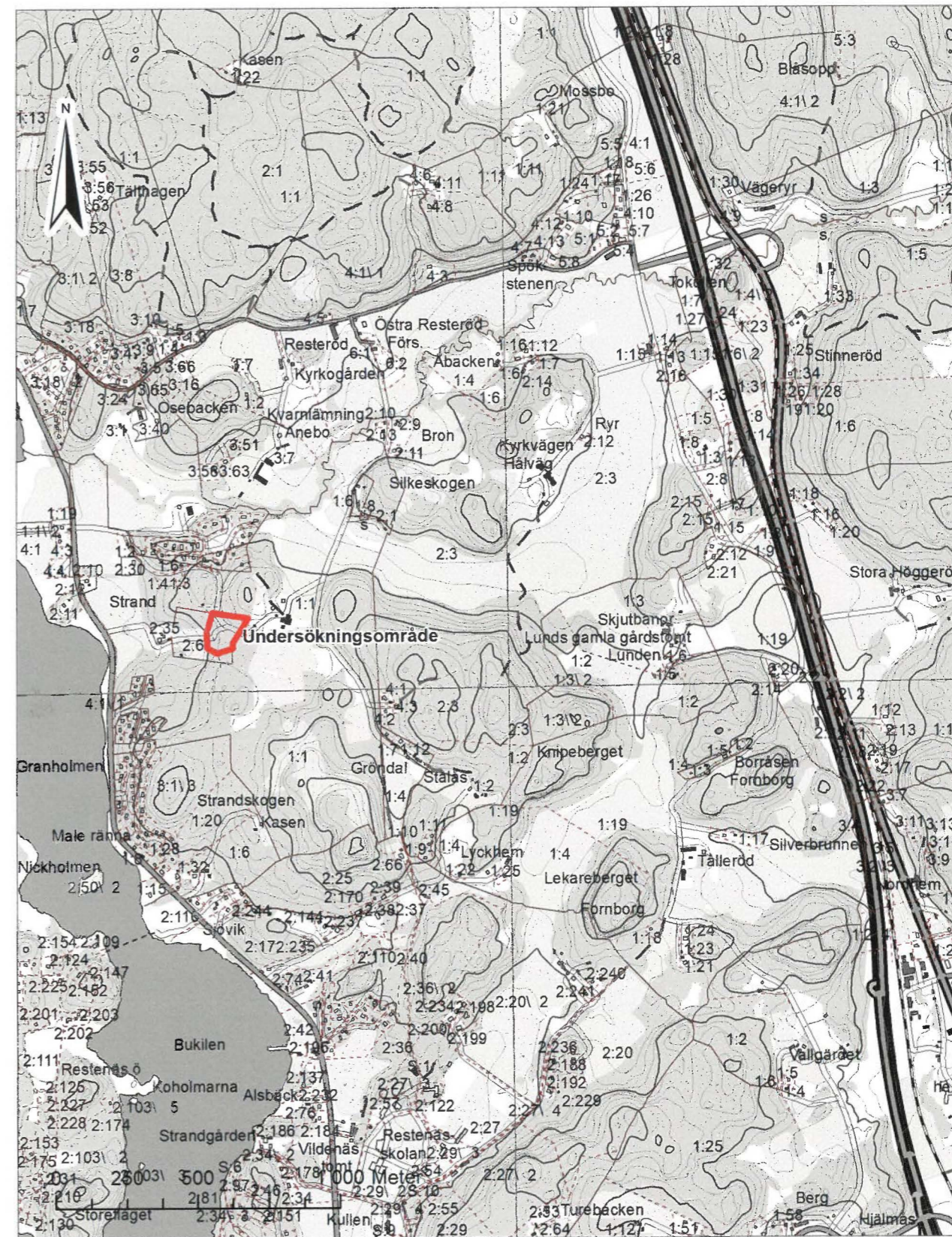
Omslagsbild Foto taget av Oscar Ortman, Bohusläns museum. Fotot visar sydvästra delen av Resteröd 91 och en grävmaskin.

Tryck Bording AB, Borås 2018

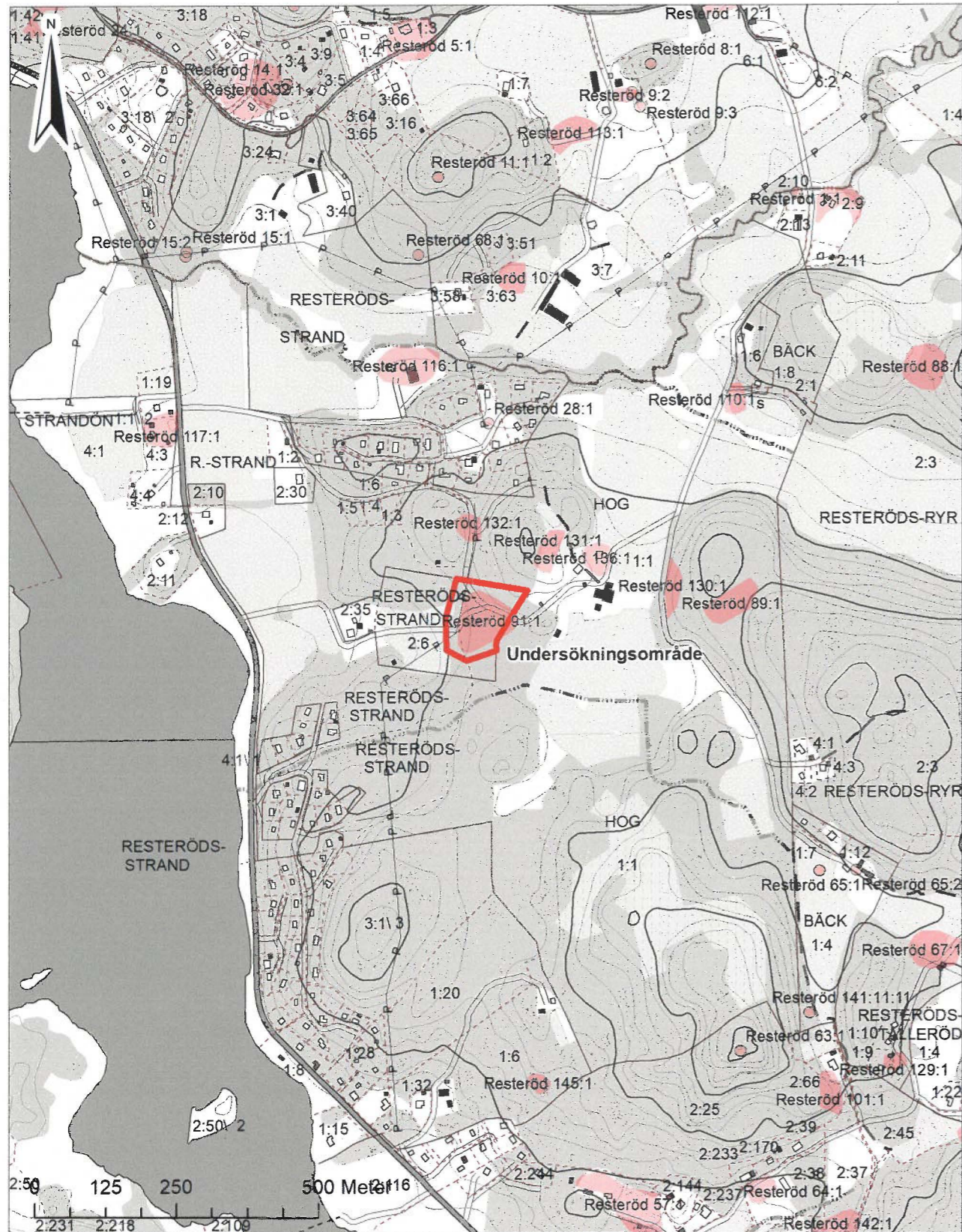
Kartor ur allmänt kartmaterial, © Lantmäteriverket medgivande 90.8012



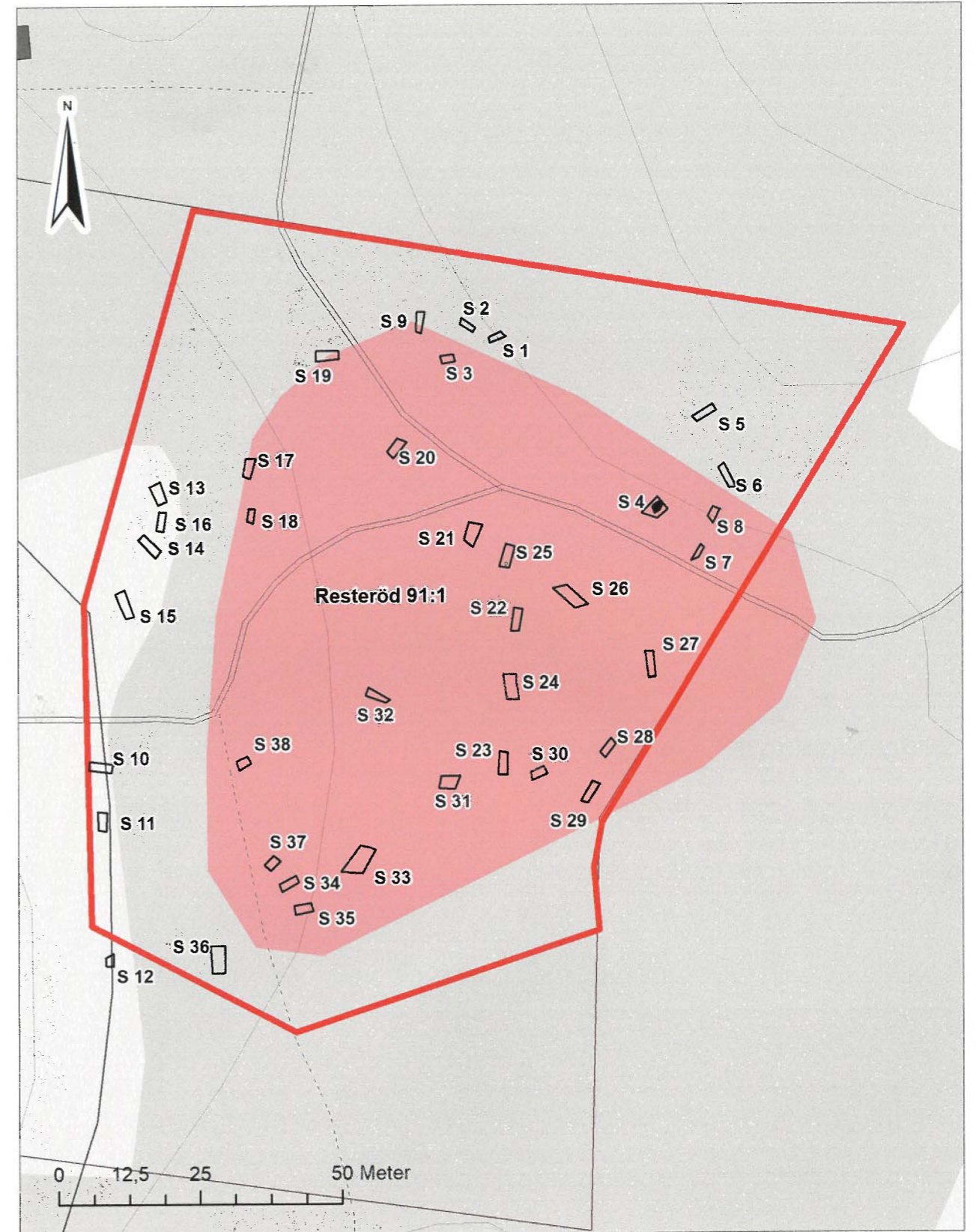
Figur 1. Utsnitt ur Sverigekartan med platsen för undersökningen markerad.



Figur 2. Utsnitt ur GSD-Fastighetskartan med platsen för undersökningen markerad. © Lantmäteriet. Skala 1:20 000.



Figur 3. Utsnitt ur GSD-Fastighetskartan, blad 8133, med översikt över undersökningsområdet samt närliggande fornlämningar markerade. © Lantmäteriet. Skala 1:10 000.



Figur 4. Utsnitt ur GSD-Fastighetskartan, blad 8133, detalj som visar undersökningsområdet och grävda schakt. © Lantmäteriet. Skala 1:1 000.



Figur 5. Norra strandplanen schakt 1 i förgrunden. Fotot taget från öster av Oscar Ortman, Bohusläns museum.

Sammanfattning

I maj 2018 utförde Bohusläns museum en arkeologisk förundersökning av den förhistoriska boplatzen Resteröd 91:1, Uddevalla kommun. Boplatsen utgjordes av ett strandplan omgivet av berg i norr och sydost. I väster övergick strandplanet i en slänt ner mot Fräknefjorden. Strandplanen utgjordes av skogsmark och sluttningen i väster av åkermark i vall. Jordarten på strandplanen utgjordes av stenig och grusig svallad morän, i västsluttningen av utsvallad sand och silt. Vid förundersökningstillfället grävdes 38 schakt med maskin. I sju av schakten påträffades enstaka slagen flinta. Bohusläns museum bedömer att fornlämningen är färdigundersökt i och med förundersökningen. Förundersökningen utfördes i enlighet med Länsstyrelsens beslut dnr 431-38244-2017.

Bakgrund

I samband med upprättande av detaljplan på fastigheten Resteröds-Strand 2:6 i Uddevalla kommun ut-

förde Bohusläns museum i maj 2018 en arkeologisk förundersökning av fornlämningen Resteröd 91:1. Undersökningen utfördes i enlighet med länsstyrelsens beslut 431-38244-2017.

Landskapsbild

Naturlandskap och Fornlämningsmiljö

Resteröd 91:1 ligger strax innanför Strandön, på västra sidan av den höjdrygg som går mellan Ranneberg och Ulvesund. Fornlämningen utgörs av en svag västslänt som under mesolitisk tid utgjordes av ett strandplan avgränsad i nordost och söder av mindre höjdryggar. Terrängen utgörs av skogsmark, åt väster övergår slänten i åkermark i vall. Höjdryggen har i förhistorisk tid utgjord ett par större öar där ett flertal förhistoriska boplatser legat. I närheten av Resteröd 91:1 finns ett antal förhistoriska boplatser, längs med höjdryggens väst och östsluttning. Dessa har beteckningarna Resteröd 57:1, 64:1, 67:1, 89:1, 101:1, 130:1, 131:1 och 132:1.

Kulturlandskap

De undersökta sträckorna ligger inom KMV-område 8:2 i Uddevalla kommun. Området innefattar kuststräckan mellan Ulvesund och Ranneberg och karaktäriseras av äldre gårdsmiljö samt sommarvillor och sommarstugor från 1900-talet. Området präglas av en lång bebyggelsehistoria i mötet mellan den äldre jordbruksbebyggelsen i ett ännu hävdad kulturlandskap och 1900-talets fritidsbebyggelse med anknytning till bad och rekreation utefter kustvägen från Ljungskile till Ulvesund och vidare upp mot Ranneberg (Uddevalla KMV-program 2002, s122f).

Historiskt källmaterial

Byn Strand finns omnämnt i Dipomatarium Norvegicum 1526. Byn bestod av två hemman Strand västra ½ skatte hemman och Strand östra ½ skatte hemman (Ortnamn i Göteborg och Bohuslän 1951:57).

På 1694 års karta, geometriska avmätning över hemmanet Hog, ligger området i samfälld utmark mellan Hog och Strand. På 1806 års storskifteskarta över Strands utmark definieras området i slättmark och berg och skiftas mellan de två östergårdarna. De båda gårdarna var då skattade ¼ hemman (Resteröds socken strand 1-2, 1806).

Tidigare undersökningar

Boplatsen registrerades vid Göteborgsinventeringen 1920. Inventeraren Anders Haglund noterade en »plats för slagen flinta i sluttningen ovanför den sydligaste gården i Strand«. Vidare noterade han att den egentliga boplatsen antagligen låg i Skogen ovanför (Göteborgsinventeringen, Resteröd 32).

Figur 6. Arwo Pajusi rensar schakt 17. Fotot taget från söder av Oscar Ortman, Bohusläns museum.



Syfte och frågeställningar

Avsikten med förundersökningen var att avgränsa och datera fornlämningen, samt att beskriva dess karaktär. Vidare skulle resultatet av förundersökningen ligga till grund för Länsstyrelsens fortsatta bedömning av fornlämningens status.

Metod och Genomförande

Sökschakt grävdes med maskin. Urlakningsskikt och alv genomsöktes. Schakt och den anläggning som iaktogs mättes in med RTK GPS.

Resultat

Vid förundersökningen grävdes 38 schakt. Jordarten utgjordes av stenig till grusig svallad morän. I sju av schakten påträffades enstaka slagen flinta. I schakt 25 påträffades A1, en stolphålsrest. Anläggningen var 0,24 meter i diameter och 0,05 meter djup.

Resultat gentemot undersökningsplanen

Enligt undersökningsplanen var det tänkt att gräva halvmeterrutor i fyndförande lager. Då det inte fanns några fyndkoncentrationer grävdes inga halvmeterrutor.

Materialets potential

Resultatet från förundersökningen visade på en mycket begränsad förekomst av slagen flinta inom undersökningsområdet. Fyndmaterialet i schakt 14 visade tecken på metallslagning. I övrigt var flintfynden mycket anonyma. Resultatet från förundersökningen visar på att boplatsen inte kräver fortsatta arkeologiska insatser.

Slutsatser samt åtgärdsförslag

Bohusläns museum bedömer att fornlämningen är färdigundersökt i och med förundersökningen.

Referenser

Litteratur

Kulturmiljövårdsprogram Uddevalla kommun. 2002. Uddevalla kommun. Uddevalla.

Ortnamnen i Göteborgs och Bohus län XI. Inlands Fräkne Härad. Institutet för ortnamns- och dialektforskning vid Göteborgs högskola. Göteborg 1951.

Otryckta källor

Lantmäteristyrelsens arkiv:

Resteröds socken Houg nr 1, 1694

Resteröds socken strand 1-2, 1806

Bohusläns museums arkiv:

Alin J. 1933-01-23. Redogörelse för de antikvariskt topografiska undersökningarnas omfattning i Götaälområdet.

Avskrift av Göteborgsinventeringens inventeringsbok Resteröds socken.

Tekniska och administrativa uppgifter

Lst dnr: 431-38244-2017
 BM dnr: 18/0016
 BM pnr: 18006
 Fornlämningsnr: Resteröd 91:1

Län: Västra Götalands län
 Kommun: Uddevalla
 Socken: Resteröd
 Fastighet: Resteröd-Strand 2:6

Ek. karta: 8133
 Läge: X 6460693, Y 316253
 Meter över havet: 25-35 m ö.h.
 Koordinatsystem: Sweref 99 TM
 Höjdsystem: RH2000

Uppdragsgivare: Privatperson
 Ansvarig institution: Bohusläns museum
 Projektledare: Oscar Ortman
 Fältpersonal: Robert Hernek, Oscar Ortman, Arwo Pajusi
 Konsulter: Stene enreprenad

Fältarbetstid: 29-31 maj 2018
 Arkeologtimmar: 48 timmar
 Undersökt yta: 13 633 m²

Arkiv: Bohusläns museums arkiv
 Fynd: Inga fynd omhändertogs

Bilagor

Bilaga 1. Schakttabell

Bilaga 2. Anläggningstabell

Bilaga 1. Schakttabell

Schakt	Storlek (m)	Djup (m)	Lagerbeskrivning (m)	Kommentar
1	3,0x1,4	-	Torv: 0,10, grå sand: 0,10, brun sand mellan matta av stora stenar	
2	3,5x1,4	-	Torv: 0,10, grå sand: 0,10, brun sand mellan matta av stora stenar	
3	3,0x1,4	-	Matta av sten; 0,20-0,40 m st	
4	2,0x2,0	-	Invid stort stenblock, matta av sten	
5	3,0x1,4	-	Torv: 0,10 m, toppen av storstensblock; 0,30-0,60 m stora	
6	3,0x1,4	-	NV sidan av "näs", stembemängt	
7	4,5x1,4	-	Torv: 0,10, grå sand: 0,05, brun något grusig sand samt måttligt m sten; 0,10-0,15 m st	
8	3,0x1,4	-	Berg i norr sedan som skt 7, men med mera sten	
9	3,0x1,4	-	Matta av sten; 0,20-0,40 m st	
10	4,0x1,4	0,40	Ploglager av grå något siltig sand: 0,20, botten av ljus-brun siltig sand	I åker
11	1,8x1,4	0,35	Ploglager av grå siltig sand: 0,28, botten av siltig sand med rostinslag	I åker
12	2,5x1,4	0,30	Ploglager: 0,25, botten av siltig sand med mycket järnfällning	I åker
13	4,0x1,4	0,40	Ploglager av grå sand: 0,35, ljusbrun siltig sand med grusinslag	I åker
14	4,0x1,4	0,45	Ploglager: 0,25, grå grus och småsten: 0,10, brun grus och småsten: 0,05, botten av grågul sandig silt	I åker, fynd i lager 1 (matjorden). 6 flintavslag, 3 övrigt slagna flintor
15	4,0x1,4	0,35	Ploglager av sand/grus: 0,20, grå sand/grus: 0,05, brun sand/grus: 0,05, botten av ljus sandig silt	
16	4,0x1,4	0,35	Ploglager/grå sandig matjord: 0,30, botten av ljus finsand	2 flintavslag i matjorden
17	4,0x1,4	0,30	Podsolfprofil 0,15 vegskikt: urlakningsskikt 0,1: 0,05 svallad grusig stenig morän	29,42 möh
18	4,0x1,4	0,25	Podsolfprofil 0,10 vegskikt: urlakningsskikt 0,1: 0,05 svallad grusig stenig morän	
19	4,0x1,4	0,25	Torv / podsolf+urlakningsskikt 0,25: fastberg i väster 1 m öster därom stenig svallad morän	
20	4,0x1,4	0,20	Podsolf+inklusive urlakningsskikt 0,2 därunder siltig svallad morän med stora stenar	
21	4,0x2,2	0,35	Podsolf+inklusive urlakningsskikt 0,2 därunder grusig svallad morän	vid större block, 1 flintavslag, 1 övrigt slagen flinta
22	4,0x1,4	0,80	Podsolf+inklusive urlakningsskikt 0,25 därunder rödbrun svallad grusig morän 0,55: grått grus	2 flintavslag
23	4,5x1,4	0,50	Podsolf+inklusive urlakningsskikt 0,2 därunder grusig svallad morän	
24	4,0x1,4	0,40	Podsolf+inklusive urlakningsskikt 0,2 därunder grusig svallad morän	

Schakt	Storlek (m)	Djup (m)	Lagerbeskrivning (m)	Kommentar
25	4,0x2,0	0,35	Podsolf+inklusive urlakningsskikt 0,2 därunder grusig svallad morän A1 stolphålsrest? 0,24 i diam, 0,05 m djup. Humös torvig svartgrå fyllning	2 övrigt slagna flintor
26	4,0x1,4	0,40	Podsolf+inklusive urlakningsskikt 0,3 därunder grusig svallad morän	
27	4,0x1,4	0,25	Podsolf+inklusive urlakningsskikt 0,2 därunder sandig svallad morän	2 övrigt slagna flintor
28	4,0x1,4	0,25	Podsolf+inklusive urlakningsskikt 0,15 därunder sandig svallad morän	2 flintavslag
29	4,0x1,4	0,25	Podsolf+inklusive urlakningsskikt 0,15 därunder sandig svallad morän	
30	4,0x1,4	0,25	Podsolf+inklusive urlakningsskikt 0,15 därunder sandig svallad morän	
31	4,0x1,4	0,25	Podsolf+inklusive urlakningsskikt 0,2 därunder stenig svallad morän	
32	4,5x1,4	0,25	Podsolf+inklusive urlakningsskikt 0,2 därunder stenig svallad morän. Stenarna var 0,2-0,25 m stora	
33	4,0x1,4	0,25	Torv / podsolf+urlakningsskikt 0,25: fastberg	2 naturliga flintor
34	4,0x1,4	0,25	Torv / podsolf+urlakningsskikt 0,25: fastberg	
35	4,0x1,4	0,25	Torv / podsolf+urlakningsskikt 0,25: fastberg	
36	4,0x1,4	0,20	Podsolf+inklusive urlakningsskikt 0,2 därunder grusig svallad morän	
37	4,0x1,4	0,30	Podsolf+inklusive urlakningsskikt 0,15 därunder grusig svallad morän	
38	4,0x1,4	0,25	Podsolf+inklusive urlakningsskikt 0,2 därunder sandig svallad morän	

Bilaga 2. Anläggningstabell

Id	Längd (m)	Bredd (m)	Djup (m)	Beskrivning	Fynd
1	0,24	0,24	0,05	Stolphålsrest? Humös torvig svartgrå fyllning.	Inga fynd

