



Handledning för enskilda avlopp i Uddevalla kommun

Antagen av Kommunfullmäktige 2020-04-08 att gälla ifrån 2020-06-01.





Innehåll

Innehåll.....	2
Inledning	3
Syfte	3
Avgränsningar.....	3
Kretslopp – Återföring av näring från enskilda avlopp	4
Teknikneutralitet	4
Miljöbalkens krav	5
Uddevallas extra känsliga och extra skyddsvärda områden.....	5
Uddevallas otillgängliga områden	5
Lokala föreskrifter för Uddevalla	5
Två avloppsrör ut	6
Bedömning av skyddsnivå	7
Hög skyddsnivå, Miljöskydd	7
Särskild skyddsnivå för miljöskydd.....	7
Hög skyddsnivå, Hälsoskydd.....	9
Normal skyddsnivå	9
Efterpolering till reningsverk	10
Efterpolering i hög skyddsnivå för hälsoskydd.....	10
Efterpolering i normal skyddsnivå för hälsoskydd	10
Bad-, disk- och tvättvatten	10
Kontroll och tillsyn	11



Inledning

Detta dokument är en handledning för enskilda avlopp i Uddevalla kommun. Handledningen utgår från ett uppdrag som Kommunfullmäktige gav Samhällsbyggnadsnämnden 2019-03-13, ”att ta fram en ny avloppspolicy som bygger på

- teknikneutralitet,
- kretsloppsperspektiv och
- att skadliga ämnen från avloppsslam inte skall spridas på åkermark”.

De stora riskerna med utsläpp av avloppsvatten som inte renats tillräckligt, är övergödning och smittspridning. I de vattendrag som det utförs mätningar visar resultaten att våra vattendrag är belastade av gödande ämnen. Kustvattnen utanför Uddevalla kommun är också tydligt påverkade av övergödning.

Avloppsvatten riskerar, förutom gödningsproblematiken, att förorena grundvatten och dricksvattentäkter. Dåligt fungerande avlopp kan sprida smittämnen till sjöar och vattendrag där människor badar eller vistas. Djur som dricker förorenat vatten kan också bli sjuka.

Syfte

Handledningen är inte bindande som en föreskrift eller förordning, utan fungerar som en bedömningsgrund för hur enskilda avlopp bör behandlas i Uddevalla kommun mot bakgrund av miljöbalkens regelverk, lokala förutsättningar och behov av särskild hänsyn i vissa fall.

Handledningen är en del av Uddevalla kommuns övergripande VA-planering och ska inte ses som ett statiskt dokument utan anpassas och revideras i takt med utveckling inom området, ändrad lagstiftning etc.

Avgränsningar

Handledningen berör främst små enskilda avloppsanläggningar, men principerna i dokumentet är tillämpbara även för större enskilda anläggningar upp till 200 personekvivalenter.

Handledningen utgår ifrån kommunens antagna VA-strategi från 2015, samt VA-utbyggnadsplanen. Handledningen för enskilda avlopp ska användas framförallt i de områden som inte fått någon markering på kartan i den antagna VA

utbyggnadsplanen, där bebyggelsen är glesare och där möjligheterna för att lösa avloppsfrågan med enskild lösning generellt sett bedöms som goda.

Kretslopp – Återföring av näring från enskilda avlopp

Miljöbalken anger att alla som bedriver en verksamhet eller vidtar en åtgärd ska hushålla med råvaror och energi samt utnyttja möjligheterna till återanvändning och återvinning. Avfall från avlopp (slam, innehåll i slutna tankar) räknas som hushållsavfall. I Uddevalla kommun är det Uddevalla Energi som tar hand om insamling, transport och återvinning eller bortskaffande av sådant hushållsavfall.

Uddevalla kommun vill i framtiden verka för en ökad implementering av ny kretsloppsteknik. Källsorterande system är intressanta om rena och hygieniska kretsloppsprodukter kan uppnås.

Teknikneutralitet

Vid nyanläggning av enskilda avlopp ställs krav på rening utifrån vilka förutsättningar som finns på platsen. Hänsyn tas till miljöskyddet för känsliga sjöar, vattendrag och kustområden samt till hälsoskyddet för att skydda dricksvatten, badvatten och för att utsläppen inte ska orsaka annan olägenhet.

Vid val av teknik för avloppsrening råder teknikneutralitet, fastighetsägare som anlägger ett avlopp kan fritt välja teknik som lever upp till miljöbalkens krav och lokala föreskrifter.



Miljöbalkens krav

Avloppsvatten skall enligt miljöbalken avledas och renas eller tas omhand så att olägenhet för människors hälsa eller miljön inte uppkommer. Enligt förordningen om miljöfarlig verksamhet och hälsoskydd är det förbjudet att i vattenområde släppa ut avloppsvatten från vattentoalett eller tätbebyggelse om avloppsvattnet inte har genomgått längre gående rening än slamavskiljning.

Bedömning av reningstekniker som kan tillåtas görs med stöd av Havs och vattenmyndighetens vägledning för prövning av små avlopp.

Uddevallas extra känsliga och extra skyddsvärda områden

I vissa extra känsliga och extra skyddsvärda havsområden har praxis visat att det beroende på omständigheterna i det enskilda fallet kan finnas behov att ställa högre krav än hög skydds nivå med avseende på miljöskydd. (Läs mer under bedömning av skyddsnivåer)

Uddevallas otillgängliga områden

På öar eller andra platser där en slamtömningsbil inte kan komma fram och där det samtidigt råder brist på grundvatten som kan användas som dricksvatten, bör inte installation av vattentoalett tillåtas. Tillstånd för bad-, disk och tvättvattenrening kan medges under förutsättning att fastighetsägaren kan redovisa möjlighet att till eget omhändertagande av slam på ett tillfredställande sätt. Även för att installera en torrtoalett behöver fastighetsägaren visa att latrin eller aska kan omhändertas tillfredställande.

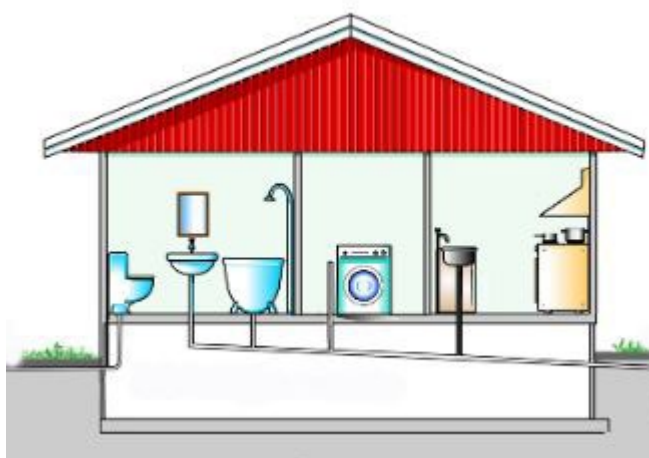
Lokala föreskrifter för Uddevalla

Enligt lokala föreskrifter i Uddevalla krävs tillstånd för att inrätta avloppsanordning för bad-, disk-, och tvättavloppsvatten (BDT) utan toalett påkopplad, i stora delar av kommunen. (lokala föreskrifter för hälsoskydd i Uddevalla kommun, UaFS 28/2001, §2)

I vattenskyddsområden för grundvattentäkterna i kommunen finns föreskrifter där krav på rening av avloppsvatten regleras. I grundvattentäkternas primära skyddszon är nyetablering av avloppsanläggning där renat hushållspillvatten eller annat avloppsvatten leds till grundvattnet förbjudet.

Två avloppsrör ut

För att möjliggöra för fastighetsägare att enkelt förändra sin avloppsrening i framtiden rekommenderar Uddevalla kommun att lägga två avloppsrör ut ur huset i samband med nybyggnation. Toalettvattnen leds då ut i separat rör och kan tas omhand separat (om fastighetsägaren skulle vilja ändra sin avloppslösning i framtiden). Rören kan ledas ihop på utsidan av byggnaden och ledas till gemensam rening.



Två avloppsrör ut ur en byggnad, med ett separat rör för toalettvattnen, ger möjlighet att fritt välja avloppsteknik i framtiden. På utsidan av huset kan rören ledas ihop till en och samma reningsanläggning. Bilden tagen från avloppsguiden.se



Bedömning av skyddsnivå

Bedömning av skyddsnivåer görs utifrån Havs och vattenmyndighetens vägledning för prövning av små avlopp.

GIS-stödet för prövning av små avlopp som länsstyrelserna ansvarar för används som underlag för en bedömning av var i kommunen det bör vara hög respektive normal skyddsnivå. GIS-stödet baseras på de sex kriterier för hög skyddsnivå som tas upp i de allmänna råden samt en uppskattning av retentionspotentialen.

Vid handläggning kompletteras underlaget alltid med platsspecifik information om den berörda fastigheten där avloppsanläggningen ska placeras exempelvis genom platsbesök.

Hög skyddsnivå -Miljöskydd

Kustzonen i Uddevalla kommun är påverkad av gödande ämnen. De allra flesta områden har ett eget skyddsvärde eller mynnar ut i känsliga kustområden som har ett skyddsvärde.

En generell riktlinje är att inom 100 meter från sjö, å eller vattendrag tillämpas hög skyddsnivå för miljöskydd. Som komplement till GIS-stödet för prövning av små avlopp, används den översiktliga indelning i hög och normal skyddsnivå för miljöskydd som tidigare gjorts i Uddevalla.

Särskild skyddsnivå för miljöskydd

Rättspraxis visar att oavsett allmänna rådets indelning i normal och hög skyddsnivå så kan det beroende på omständigheterna i det enskilda fallet finnas behov att ställa särskilda krav på skyddsnivå med avseende på miljöskydd i anslutning till havsområden som är särskilt skyddsvärda och samtidigt särskilt känsliga.

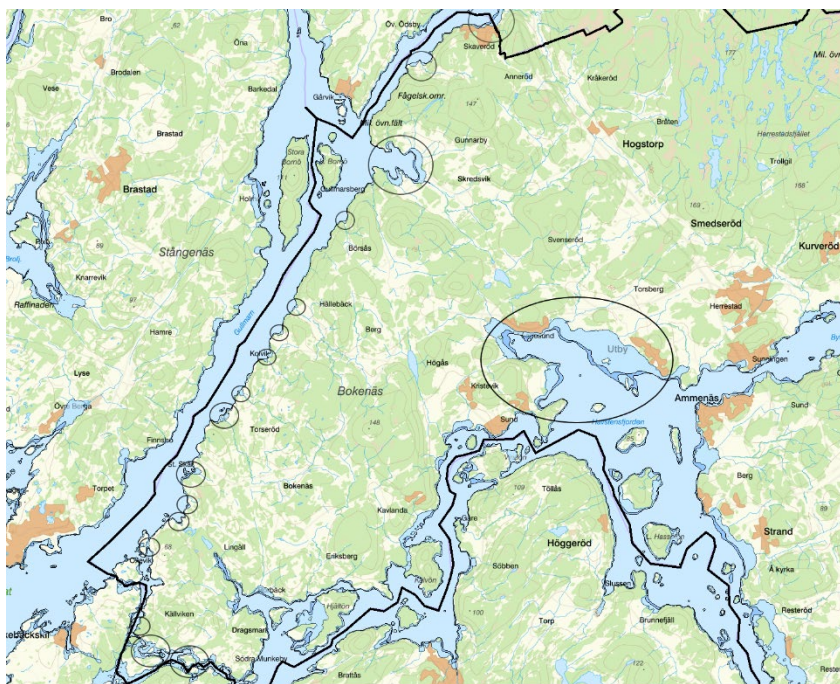
Nationell vägledning saknas för hur särskilt skyddsvärda och särskilt känsliga områden ska identifieras och pekats ut. I avvaktan på sådan vägledning har ett lokalt arbete gjorts för att identifiera sådana områden i Uddevalla. (se bilaga "Utpekande av Uddevallas särskilt känsliga och särskilt skyddsvärda havsområden). Om nationell vägledning tas fram ska den lokala bedömningen ses över och rätta sig efter en sådan vägledning.

I de områden som kan påverka dessa utpekade, mest skyddsvärda och samtidigt mest känsliga områden är det motiverat att ytterligare minska utsläppen av

näringsämnen utöver vad som följer av kraven på hög skyddsnivå. Det är därmed rimligt att ställa krav på att:

- ingen ökning av utsläpp av näringsämnen från enskilda avlopp bör tillåtas
- inga nya tillkommande utsläpp från enskilda avlopp med toalett bör tillåtas
- vid förbättring av befintliga enskilda avlopp med toalett påkopplat, bör den valda reningstekniken förväntas leva upp till högre reduktion av kväve än 50 %.

Vid nybebyggelse i dessa områden kan fastighetsägare välja att exempelvis installera sluten tank eller torrtoalett. Om fastigheten inte har något utsläpp från toalett idag (exempelvis om fastigheten har torrtoalett eller sluten tank), bör teknik väljas så att utsläppen inte ökar. En bedömning ska göras i varje enskilt fall.



Översiktskarta från bilaga: Utpekande av Uddevallas särskilt känsliga och särskilt skyddsvärda områden.

Hög skyddsnivå -hälsoskydd

Miljöbalken ställer krav på att avloppsvatten ska avledas och renas eller tas om hand på annat sätt så att olägenheter för människors hälsa inte uppstår. Utsläpp av renat avloppsvatten får inte medverka till en väsentligt ökad risk för smitta genom förorening av dricksvatten eller badvatten och inte heller till annan olägenhet, till exempel lukt. Avloppsvatten innehåller bakterier och smittämnen som kan förorena dricksvattenbrunnar och annat ytvatten. En avloppsanordning måste därför alltid kunna reducera bakterier på ett tillförlitligt och robust sätt.

GIS-stödet för prövning av små avlopp kan ge en viss hjälp att bedöma vilken skyddsnivå som behövs med avseende på hälsoskydd.

Utöver GIS-stödet behöver bedömningsunderlaget kompletteras med kunskaper om förutsättningarna på platsen. Följande lokala förutsättningar vägs in vid bedömning om det är motiverat med krav på hög skyddsnivå för hälsoskydd:

- Vattentäkt finns nedströms och inom det område som utloppet av renat avloppsvatten kan komma att påverka
- Fastigheten ligger inom vattenskyddsområde
- Fastigheten ligger i tätbebyggelse där utloppet av renat avloppsvatten kan vara exponerat för exempelvis barn eller djur
- Strandbad/badplats finns nedströms
- Betande djur kan dricka vattnet nedströms
- Fiskodling utanför kustutloppet nedströms
- Fastigheten ligger inom utpekade område med känsligt grundvatten

I hög skyddsnivå för hälsoskydd ska avloppsanläggningen reducera bakterier och smittämnen till ett absolut minimum, och samtidigt vara så robust som möjligt, det vill säga kräva minimalt med skötsel och tillsyn och innehålla få delar som kan göra att funktionen avtar eller upphör på kort tid.

Normal skyddsnivå

För övriga områden i kommunen tillämpas normal skyddsnivå för miljö- respektive hälsoskydd. Vid den individuella bedömningen kan områden som faller under normal skyddsnivå uppgraderas om det är nödvändigt för människors hälsa eller miljön.

Efterpolering till reningsverk

Eftersom reningen av avloppsvatten i ett minireningsverk påverkas av sådant som skötsel, kemikaliepåfyllning, elförsörjning och liknande krävs i normalfallet en så kallad efterpolering efter minireningsverk för att rena avloppsvattnet vid driftstörning och som ett skydd mot utsläpp av bakterier och smittämnen.

Efterpolering i hög skyddsnivå för hälsoskydd

I områden som bedöms som känsliga avseende hälsoskydd krävs normalt en robust efterpolering efter minireningsverk. Som robust efterpolering räknas en anläggning som inte är beroende av täta byten av filtermassa, tät kontroll av pH, byte av UV-lampa eller liknande för att fungera, för att säkerställa konstant rening över lång tid. Bedömning görs i varje enskilt ärende.

Efterpolering i normal skyddsnivå för hälsoskydd

I områden som är mindre känsliga avseende hälsoskyddet krävs normalt efterpolering efter minireningsverk. Efterbehandling kan i dessa områden bestå av en stenkista, en enkel bädd eller en teknisk lösning som kräver skötsel/tillsyn eftersom området inte drabbas direkt om en förhöjd halt bakterier kommer ut tillfälligtvis. En sådan skötsel/tillsyn skall vara beskriven och motiverad i ansökan om tillstånd och skall regleras som villkor i tillståndet. Bedömning görs i varje enskilt ärende.

För ny teknik för efterpolering såsom prefabricerade kompaktfilter krävs utvärdering av produkten. Utvärdering ska göras av en oberoende part och utformas bland annat med provtagning vid olika slags flöden under en längre tid. Ny teknik bör inte testas hos en enskild fastighetsägare som därefter får ansvara för provtagning och utvärdering.

Bad-, disk- och tvättvatten

Mycket av de övergödande ämnena finns i fekalier och urin. Om fekalier och urin sorterats bort återstår bad-, disk- och tvättvattnet med relativt litet näringsinnehåll. Detta vatten innehåller fortfarande BOD/syreförbrukande ämnen och kan under perioder innehålla höga halter bakterier och smittämnen vilket gör att kraven på rening och säker utsläppspunkt kan variera från fastighet till fastighet.



Bad- disk och tvättvattenrening kan göras enkel, men dimensioneringen av anläggningen är viktig för att klara av att rena vattnet från BOD och inte skapa olägenhet med lukt. Anläggning för rening av bad-, disk och tvättvatten bör också vara enkel för fastighetsägaren och inte innebära alltför stort skötselbehov. Någon rening utöver slamavskiljning krävs alltid för nya anläggningar.

Kontroll och tillsyn

De fastigheter med eget avlopp som inte är i behov av allmänt VA omfattas av tillsyn enligt miljöbalken. Om ett avlopp har brister ställer samhällsbyggnad krav på att bristerna åtgärdas. Tillsynen av enskilda avlopp regleras av en årlig tillsynsplan som antas av nämnden varje år.

Just nu pågår sedan 2007 en första kontroll av alla kommunens enskilda avlopp. Då alla avlopp har kontrollerats är det tänkt att kontrollen fortlöper kontinuerligt med ett intervall vart 10.e – 15.e år beroende på anläggning.

Kontroll av minireningsverk eller andra störningskänsliga tekniker ska göras årligen av en sakkunnig person på uppdrag av fastighetsägaren alternativt av fastighetsägaren själv, om den har sakkunskap. Utöver denna egenkontroll bör kommunen ha ett återkommande tillsynsintervall vart 3.e - 5.e år.

I de områden som ingår i utbyggnadsplanen för allmänt VA och som ligger tidsmässigt inom kort sikt för påkoppling är det inte rimligt att ställa krav på enskilda lösningar innan kravet på kommunal påkoppling. Tillsyn i dessa områden undviks.

Bilagor

Bilaga 1 - Utpekande av Uddevallas särskilt känsliga och särskilt skyddsvärda områden utifrån utsläpp av renat avloppsvatten