



FINANSRAPPORT

2024-02-07

Kommunstyrelsen, koncernföretagen,
kommunens ekonomichef

1(7)

Ekonomi-/Finanschef Bengt Adolfsson

FINANSRAPPORT avseende januari 2024

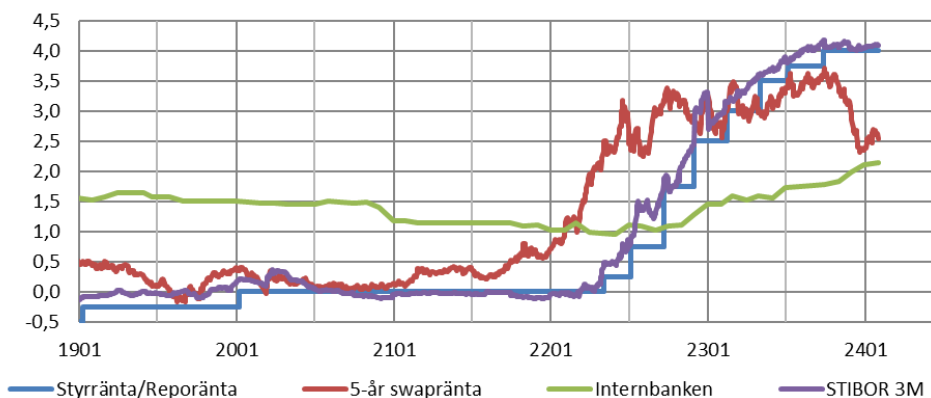
Sammanfattning

Åter har inletts med att en ny kredit på 200 mkr upptagits för att eliminera det tillfälliga utnyttjande av checkkrediten. Det innebär att den totala låneskulden fortsätter att öka. Räntenivåerna fortsätter att öka och ökningen av ränte- och kapitalbindningen är kopplat till nya krediter, som har tagits med fast ränta för att skapa ett stabilt läge som möjligt. Ränteutvecklingsdiagrammet visar på att kommunens strategi för skuldportföljen nu ger en tydlig effekt, i form av lägre räntenivåer jämfört med styrräntorna. Internbankens snittränta under årets inledning har ökat marginellt från 2,12% till 2,14%. Snitträntan för helåret ärr budgeterad till 2,40%.

Riksbanken lämnade räntan oförändrad vis senaste mötet och signaler att styrräntan 'med största sannolikhet' kommer att börja sänkas under året. Riksbankens styrränta uppgår 4,0 procent. Under de senaste månaderna har 5års-ränta sjunkit fortsatt att sjunka.

LIMITER	24-01-31	23-12-31	24-01-01	Limiter 2024 (Kf 2023-08-30)	Rikt- värde	Inom limit
Lån av kreditinstitut (Mkr)	4 700	4 500	4 500	Max: 5 426 mkr		Ja
Snittränta, vägd per rapportdatum (%)	2,14	2,12	2,12	Budget: 2,10 %		Nej
Räntebindningstid (år)	2,5	2,4	2,4	Intervall 2 - 6 år	3,0	Ja
Ränteförfall inom 1 år (%)	18	19	19	Max 50 % inom 1 år	40	Ja
Kapitalbindningstid (år)	2,4	2,4	2,4	Min 2 år	3	Ja
Kapitalförfall inom 1 år (%)	18	19	19	Max 30 % inom 1 år	20	Ja
Tillåtna motparter	Ja	Ja	Ja	Motparter >1		Ja
Derivat som andel av skuld, netto (%)	8,5	8,9	9	Max 100 %		Ja
Andel strukturerade derivat av skuld (%)	0	0	0	Max 10 %		Ja
Koncernintern utlåning (Mkr)	3 407	3 332	3 332	Max: 3 308 mkr		Nej
Koncernintern borgen (Mkr)	280	280	280	Max 275 mkr		Nej
Bekräftade kreditlöften (Mkr)	300	300	300	-		Ja
Likviditetsberedskap (Mkr)	304	234	234	Min 300 mkr		Ja
Valutarisk	0	0	0	100% elimineras		Ja

Ränteutveckling %



Finansiell ställning

Belopp i Mkr	Not	Utg balans 24-01-31	Utg balans 23-12-31	Förändr 1 mån	Utg balans 23-12-31	Förändr fr 24-01-01
Tillgångar: Koncernkonto (netto)		3	-67	70	-67	70
Kortfr placeringar		0	0	0	0	0
Långfr koncernkontoutlåning	3	3 407	3 332	75	3 332	75
Reversfordr koncernföretag		0	0	0	0	0
Övr långfr fordringar		0	0	0	0	0
Summa finansiella tillgångar:		3 410	3 264	146	3 264	146
Skulder: Inlåning via koncernkonto	3	0	0	0	0	0
Kortfr låneskulder		0	0	0	0	0
Långfr lån från kreditinstitut	1	-4 700	-4 500	-200	-4 500	-200
Summa finansiella skulder:		-4 700	-4 500	-200	-4 500	-200
		-1 290	-1 236	-54	-1 236	-54

Internbankens upplåningsränta

Nedan anges internbankens genomsnittliga upplåningsränta på internbankens samlade skuldportfölj. Koncernföretagens räntekostnad är densamma som internbankens upplåningskostnad jämte en marknadsmässig marginal och administrativ avgift (för 2024 mellan 0,26 % - 0,68 % per år). Prognosen är framtagen med hjälp av systemstödet KI Finans, som utifrån vissa antaganden om refinansiering samt marknadens prissättning av framtida räntor räknar fram en prognosränta. Ambitionen är att prognoshorisonten successivt ska förlängas och att metodiken fortlöpande ska förfinas.

Belopp i mkr	Budget	Utfall 2023			BudgetUtfall 2024			Budget	OBS!	OBS!	
	2023 helår	Tertial 1 2023	Tertial 2 2023	Tertial 3 2023	2023 Helår	Tertial 1 2024	Tertial 2 2024	Tertial 3 2024	2024 helår	2025 helår <i>Prognos</i>	2026 helår <i>Prognos</i>
Utgående balans långfr lån(Budget)	4 970	4 100	4 300	4 500	4 500	4 700	4 900	5 400	5 426	5 900	6 300
Medellåneskuld (prognos)	4 400	4 050	4 150	4 250	4 150	4 600	4 800	5 200	4 950	5 400	6 100
Kostnad långfristig upplåning*	62	20,7	23,5	28,0	72,2	20,7	23,5	28,0	120	145	180
Ränta långfristig upplåning (A/360)	1,40	1,58	1,79	2,12	1,71	2,15	2,30	2,50	2,40	2,70	3,00

Snitträntan på upplåning fortsätter att öka som en konsekvens av kreditomsättningar och rörliga räntor på krediter, i allt snabbare takt. Hittills under 2024 har räntan ökat från 2,12% till en utgående ränta på 2,14% för perioden. Snitträntan för de senaste 12 månaderna uppgår till 1,80%. Snitträntan för helåret är budgeterad till 2,40%. För 2023 uppgick till snitträntan på årsbasis till 1,71 %.

Bengt Adolfsson
Ekonomi-/Finanschef

NOTER FINANSRAPPORT

1. Extern låneskuld

Internbanken verkställer all extern upplåning och svarar för riskhanteringen inom kommunkoncernen. Den externa låneskulden får 2023 uppgå till högst 4 970 Mkr.

Internbanken ska förvalta kommunkoncernens låneportfölj på ett så kostnadseffektivt sätt som möjligt med hänsyn tagen till risker och andra faktorer. Internbankens upplåning ska uppfylla kraven på en låg finansieringsrisk, hög kvalitet på lånedokumentation och enkel administration. Följande upplåningsformer är tillåtna.

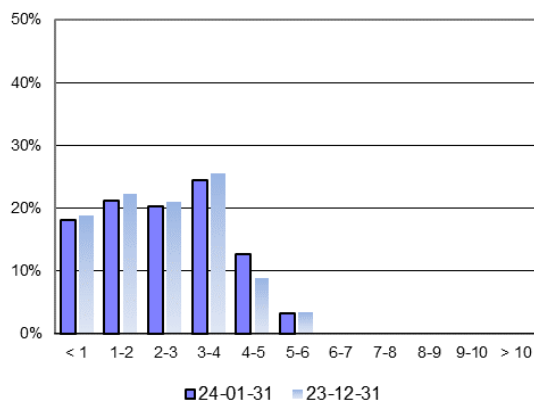
- Banklån från svensk eller utländsk bank
- Utgivande av obligation eller annat löpande skuldebrev
- Tecknande av skuldebrev med annan finansiell institution eller placerare

Motpart lån (Mkr)	Utg balans 24-01-31	Utg balans 23-12-31	Förändr 1 mån	Ing balans 24-01-01	Förändr fr 24-01-01
Kommuninvest	4 700	4 500	200	4 500	200
	4 700	4 500	200	4 500	200

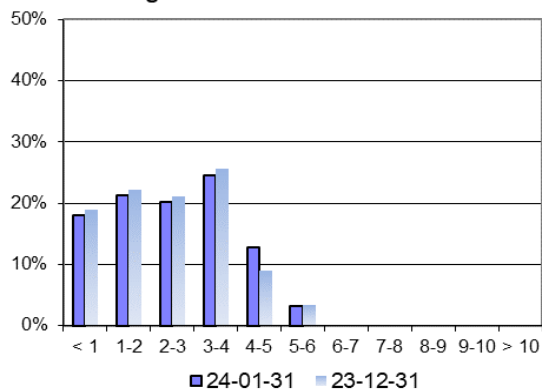
Kommunkoncernens externa skuldportfölj ska vara sammansatt så att kapital- och ränteförfall sprids över tiden. **Max 30 % av kapitalet får förfalla inom 1 år och max 50 % av ränteförfallen får äga rum inom 1 år.** Nedanstående diagram visar skuldportföljens sammansättning, innevarande period med mörkblå stapel, föregående månad med ljusblå stapel.

Genomsnittlig kapitalbindningstid är 2,4 år och 19% av kapitalet förfaller inom ett år.

Kapitalbindning



Räntebindning



Genomsnittlig räntebindningstid uppgår till 2,4 år och 19% av räntorna förfaller inom ett år.

2. Derivat

Räntederivat används för att förändra eller säkra räntan på ett lån utan att behöva förändra villkoren för det underliggande lånet. Internbanken använder räntederivat i syfte att förändra räntebindningen, snitträntan och/eller säkerställa en maximal räntenivå.

Valutaderivat används för att hantera valutarisken, för närvarande finns inga sådana.

Följande derivat används för närvarande:	Nominellt belopp netto, mnkr	Tillåtet enl finanspolicy
• Ränteswap	400	JA
• Strukturerade derivat	0	JA

Nedan redovisas internbankens aktuella portfölj av ränteswappar. Ränteswappar innebär att två parter avtalar att erlægga betalningar till varandra beräknade på fast respektive rörlig ränta. Erhålla-swap innebär att internbanken erhåller fast ränta och betalar rörlig ränta till motparten. Betala-swap innebär att internbanken erhåller en rörlig ränta och betalar en fast ränta till den aktuella motparten. Nedan visas marknadsvärden på derivatavtalen, ett negativt värde är en kreditrisk på motparten.

Motpart räntederivat (Mnkr)	Utg balans 24-01-31	Utg balans 23-12-31	Förändr 1 mån	Ing balans 24-01-01	Förändr fr 24-01-01
SEB	200	200	0	200	0
<i>varav erhålla-swappar</i>	0	0	0	0	0
Nordea*	200	200	0	600	-400
<i>varav erhålla-swappar</i>	0	0	0	0	0
Brutto:	400	400	0	800	-400
Netto:	400	400	0	800	-400

	Utg balans 24-01-31	Utg balans 23-12-31	Förändr 1 mån	Ing balans 24-01-01	Förändr fr 24-01-01
Periodens låneskuld (mkr)	4 700	4 500	200	3 900	800
Derivat som andel av skuld	8,5%	8,9%	-0,4%	21%	-12%
Andel strukturerade derivat av skuld	0%	0%	0%	0%	0%
Derivat, marknadsvärde (mkr)	6	6	0	11	-6

I dagsläget så är strategin att öka andelen fasträntelån och minska volymen av räntesäkring med derivat, för att hålla nere räntekostnaden.

Kvarvarande derivat har en nivå som innebär återbetalning av ränta, vilket är positivt för den totala räntekostnaden.

3. Koncernintern in- och utlåning

Koncernföretagens långfristiga upplåning från Internbanken sker genom utnyttjande av checkkrediter via koncernkontosystemet. Nedan redovisas respektive koncernföretags koncernkontosaldo för perioden. Ett negativt saldo (utnyttjad checkkredit) redovisas i tabellen för utlåning och ett positivt saldo redovisas i tabellen för inlåning.

Uddevalla Energi AB med dotterbolagen Uddevalla Kraft AB, Uddevalla Energi Elnät AB och Uddevalla Energi Värme AB redovisas som en koncern. Samma gäller Uddevalla Hamnterminal AB med dotterbolaget Swanfalk Shipping AB och Bostadsstiftelsen Uddevallahem med bolagen Uddevallahem Holding AB, Uddevallahem Sundberg AB och Uddevallahem Bastionen AB redovisas som en koncern. From 2021 redovisas även Uddevalla Omnibus AB och Lysekils Buss AB som en koncern. Under året har ett nytt bolag, Uddevalla Skolskjuts AB, startats för att bedriva verksamhet de kommande åren.

Moderbolagets eventuella tillgodohavanden netto redovisas mot dotterbolagens skulder och omvänt.

Utlåning (Mnkr)	Utnyttjad checkkredit 24-01-31	Utnyttjad checkkredit 23-12-31	Förändring 1 mån	Ingående balans 24-01-01	Förändring från 24-01-01	Beviljad check- kredit	Kvar att utnyttja
Uddevalla Utvecklings AB	-15,9	-17,1	1,3	-17,1	1,3	25	41
Uddevalla Energi AB (koncern)	467,3	423,9	43,4	423,9	43,4	740	273
Uddevalla Omnibus AB (koncern)	87,4	94,0	-6,6	94,0	-6,6	150	63
Uddevalla Hamnterminal AB (koncern)	54,4	49,6	4,7	49,6	4,7	120	66
Uddevalla Turism AB	2,0	1,5	0,6	1,5	0,6	10	8
Bostadsstiftelsen Uddevallahem (koncern)	1 537,6	1 534,4	3,2	1 534,4	3,2	1 640	102
HSB:s Stiftelse Jakobsberg (koncern)	236,6	233,9	2,7	233,9	2,7	291	54
Stiftelsen Ljungskilehem	44,6	45,0	-0,4	45,0	-0,4	50	5
Gustafsbergssstiftelsen	-0,3	-0,2	-0,1	-0,2	-0,1	6	6
Uddevalla Vatten AB	993,1	966,8	26,3	966,8	26,3	1 055	62
Uddevalla Skolskjuts AB	2,1	2,0	0,0	2,0	0,0	3	1
Västvatten AB (" = ej utnyttjad")	-1,2	-1,7	0,5	-1,7	0,5	3	4
exkl Västvatten AB & UA Skolskjuts AB	3 406,8	3 331,7	75,1	3 331,7	75,1	4 093	680

Spec underkoncerner/dotterbolag	Saldo 24-01-31	Saldo 23-12-31	Förändring 1 mån	Ingående balans 24-01-01	Förändring från 24-01-01	Beviljad check- kredit	Kvar att utnyttja
Uddevalla Energi AB	76,7	98,5	-21,8	98,5	-21,8	52	129
Uddevalla Kraft AB	-400,4	-409,3	8,9	-409,3	8,9	431	31
Uddevalla Energi Värme AB	-34,5	-17,5	-17,0	-17,5	-17,0	85	50
Uddevalla Energi Elnät AB	-109,0	-95,6	-13,5	-95,6	-13,5	172	63
Summa koncern Energi	-467,3	-423,9	-43,4	-423,9	-43,4	740	273
Uddevalla Hamnterminal AB	-56,2	-51,7	-4,5	-51,7	-4,5	140	84
Swanfalk Shipping AB	1,9	2,1	-0,2	2,1	-0,2	-	-
Summa koncern Hamn	-54,4	-49,6	-4,7	-49,6	-4,7	140	84
Bostadsstiftelsen Uddevallahem	-1 297,2	-1 293,3	-3,9	-1 293,3	-3,9	1 340	43
Uddevallahem Holding AB	0,0	0,0	-0,0	0,0	-0,0	0	0
Uddevallahem Sundberg AB	-156,7	-156,8	0,1	-156,8	0,1	187	30
Uddevallahem Bastionen AB	-83,7	-84,2	0,6	-84,2	0,6	110	26
Summa koncern Uddevallahem	-1 537,6	-1 534,4	-3,2	-1 534,4	-3,2	1 637	99
HSB Stiftelse Jakobsberg	-173,8	-171,0	-2,8	-171,0	-2,8	200	26
Lostif Fastighets AB	-62,8	-62,9	0,1	-62,9	0,1	67	4
Summa koncern HSB	-236,6	-233,9	-2,7	-233,9	-2,7	267	30
Uddevalla Omnibus AB	-32,2	-35,2	3,0	-35,2	3,0	120	88
Lysekils Buss AB	-55,2	-58,8	3,6	-58,8	3,6	0	0
Summa koncern Omnibus	-87,4	-94,0	6,6	-94,0	6,6	120	88
Uddevalla Vatten AB	-993,1	-966,8	-26,3	-966,8	-26,3	1 055	62
Uddevalla Skolskjuts AB	2,1	2,0	0,0	2,0	0,0	0	2

4. Borgensförbindelser

Kommunfullmäktige beslutar om borgen och garantier till förmån för koncernföretagen, föreningar och andra externa parter.

4.1 Koncernintern borgen

Idenär (kr)	Utnyttjad borgen 24-01-31	Utnyttjad borgen 23-12-31	Beviljad borgen 2023 ¹	Förändring jämfört med beviljad borgen
Uddevalla Utvecklings AB	83,8	83,8	83,8	0,0
Uddevalla Kraft AB	190,3	190,3	257,1	66,9
	274,1	274,1	341,0	66,9

enlighet med beslut av kommunfullmäktige

4.2 Övriga borgensförbindelser

Idenär (kr)	Utnyttjad borgen 24-01-31	Utnyttjad borgen 23-12-31	Ingående balans 24-01-01	Förändring jämfört med 24-01-01
nahemsförbindelser ¹	0,1	0,1	0,1	0,0
reningen Folkets hus ¹	4,1	4,1	4,1	0,0
Oddevold ¹	0,8	0,8	0,8	0,0
rstads Flygplats AB ²	0,6	1,4	1,4	-0,8
	5,6	6,3	6,3	-0,8

5. Likviditetsberedskap och bekräftade kreditlöften

Kommunkoncernen ska ha en betalningsberedskap motsvarande en månad av kommunkoncernens kostnader i form av tillgängliga likvida medel inklusive ej utnyttjade kreditlöften.

Likviditetsberedskap	24-01-31	23-12-31	Förändring 1 mån	Limit
Belopp (Mnkr)				
Likvida medel (kassa bank)	4,1	1,0	3,1	
Fin. tillgångar (oms.bara inom 3 dgr)	0,0	0,0	0,0	
Bekräftade kreditlöften	300,0	300,0	0,0	
Utnyttjade kreditlöften	0,0	-67,4	67,4	
	304,1	233,7	70,5	Min 300 Mkr

Bekräftade kreditlöften (Belopp Mnkr)	Utnyttjat 24-01-31	Utnyttjat 23-12-31	Förändring 1 mån	Bekräftat belopp	Kvar att utnyttja
Nordea	0,0	-67,4	67,4	300,0	300,0
SEB	0,0	0,0	0,0	0,0	0,0
Sw edbank	0,0	0,0	0,0	0,0	0,0
	0,0	-67,4	67,4	300,0	300,0

6. Finansiell risklogg

Finansrapport 2024	Avvikelse från beslutade ramar och limiter	Åtgärd	Datum åtgärdat
December (2023)	Tillfälligt utnyttjande av checkkredit medför att limiten för likviditetsberedskap ej uppnås.	Åtgärdas i samband med nyupplåning under T1-2024	Q1-2024
Januari	-		
Februari			
Mars			
April			
Maj			
Juni			
Juli			
Augusti			
September			
Oktober			
November			
December			

7. Operativ risklogg

Operativ risk	Datum	Åtgärd	Datum åtgärdat

8. Uppföljning interna kontroller

Intern kontroll	Notering	Åtgärdsbehov
Limiter inom ramar		Nej
Ändamålsenlig organisation.		Nej
Rutinbeskrivningar väsentliga processer.		Nej