

Bohusläns museum

RAPPORT 2022:15



BOHUSLÄNS
MUSEUM

Stenålder i Forshälla-Bräcke

Förundersökning av stenåldersboplats
Arkeologisk förundersökning
L1970:5930, Forshälla-Bräcke 17:1
Forshälla socken, Uddevalla kommun
Mattias Frisk

Bohusläns museum RAPPORT 2022:15

Stenålder i Forshälla-Bräcke

Förundersökning av stenåldersboplats

Arkeologisk förundersökning

L1970:5930, Forshälla-Bräcke 17:1

Forshälla socken, Uddevalla kommun

Mattias Frisk



**BOHUSLÄNS
MUSEUM**

Bohusläns museum
Museigatan 1
Box 403
451 19 Uddevalla
tel 0522-65 65 00
info@bohuslansmuseum.se
www.bohuslansmuseum.se

ISSN 1650-3368

Författare Mattias Frisk

Redaktör rapportserie Magnus Rolöf

Grafisk form Lisa K Larsson

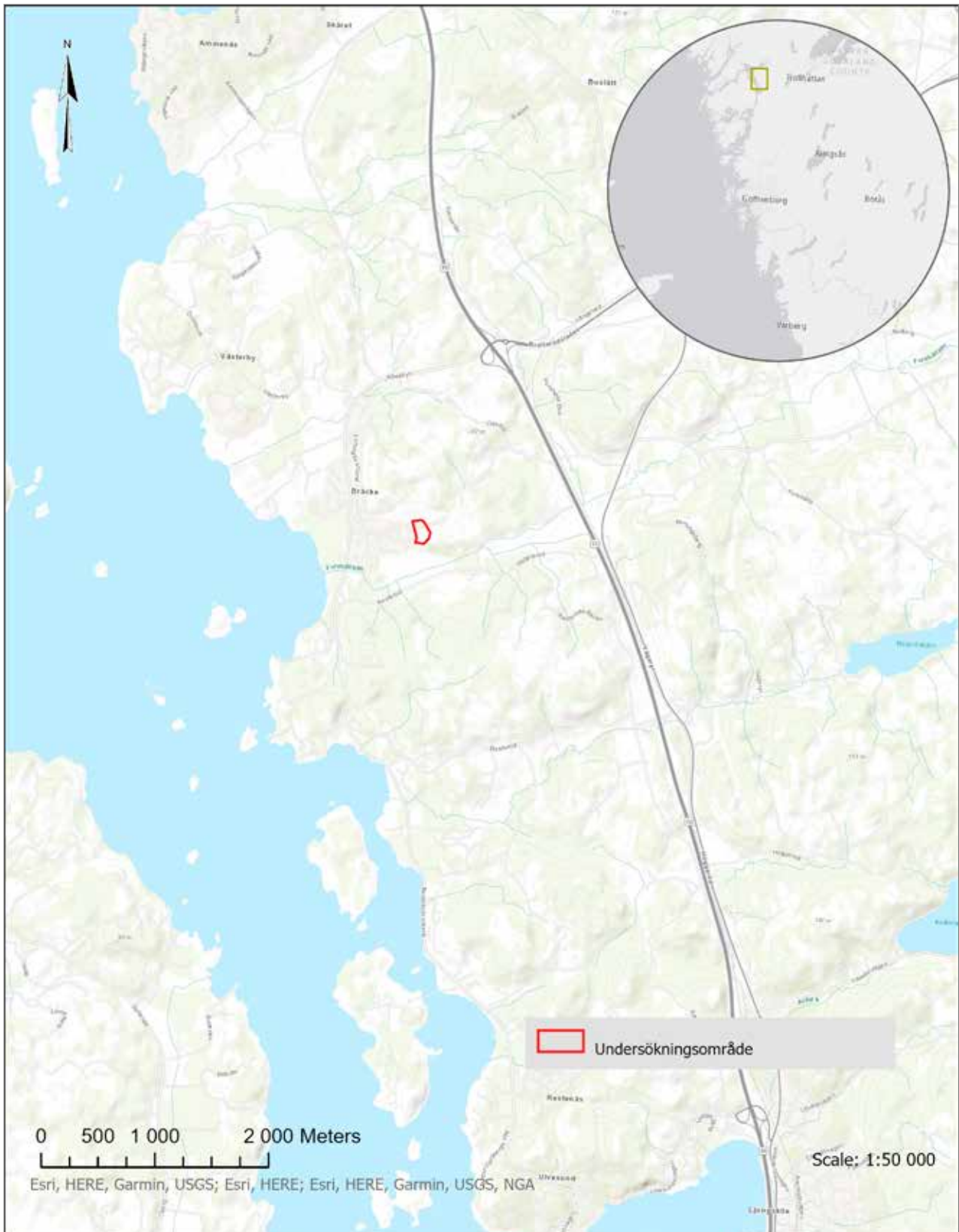
Layout och teknisk redigering Magnus Rolöf

Omslagsbild Foto av Mattias Frisk, Bohusläns museum. Bilden visar gärdesgården som går längs med åsryggen, rakt genom undersökningsområdet.

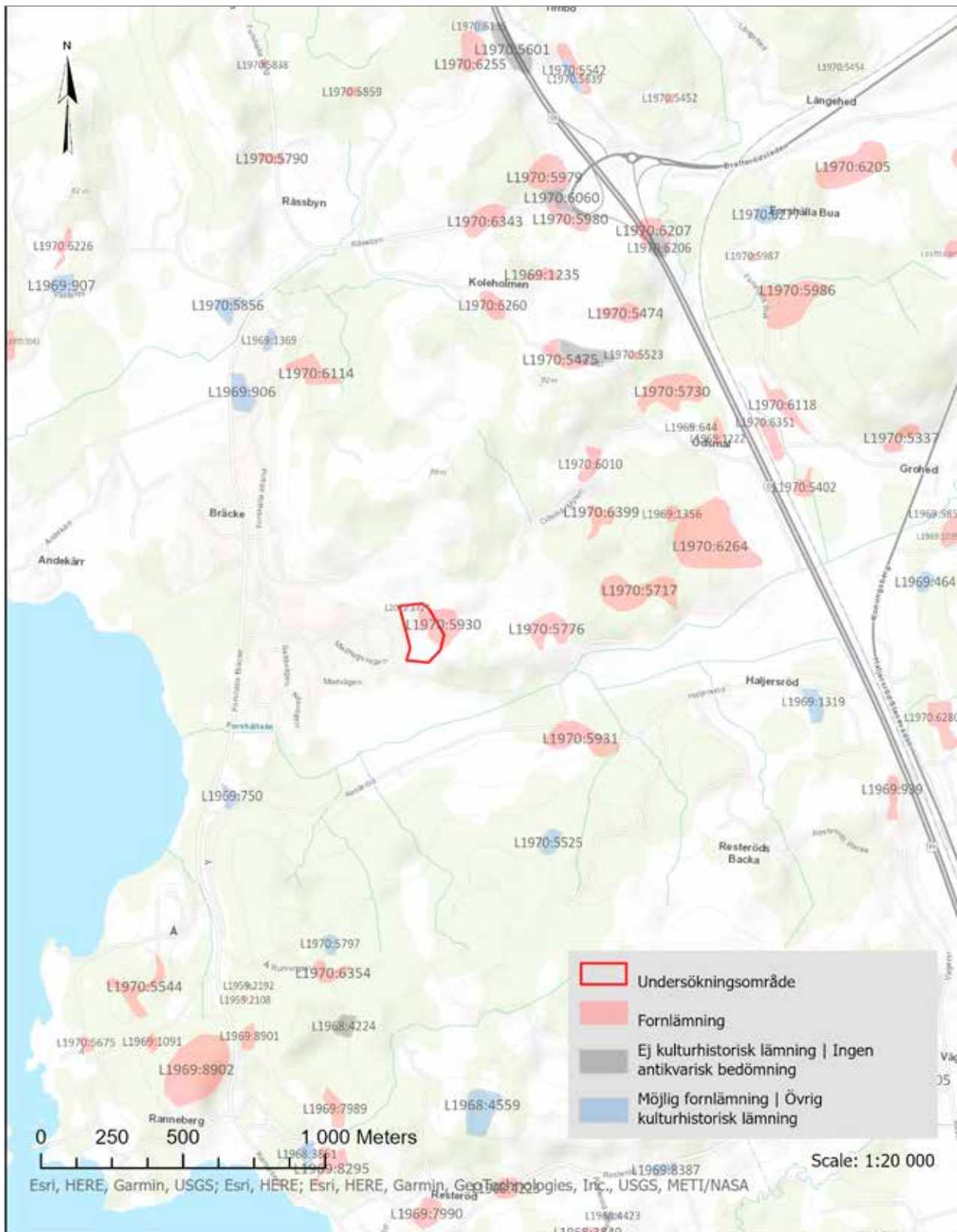
Upphovsrätt Om inget annat anges, enligt Creative Commons licens CC BY. <http://creativecommons.org>
Kartor ur allmänt kartmaterial, © Lantmäteriverket medgivande 90.8012

Innehåll

Sammanfattning.....	6
Bakgrund.....	6
Landskapsbild.....	6
Fornlämningsmiljö.....	6
Arkeologi i området.....	6
Syfte och frågeställningar.....	8
Metod.....	8
Genomförande.....	8
Resultat.....	8
Fornlämningens utbredning.....	11
Fornlämningens komplexitet.....	11
Fynd.....	12
Fornlämningens datering.....	12
Resultat gentemot undersökningsplanen.....	14
Materialets potential.....	14
Riktade frågeställningar.....	14
Slutsatser samt åtgärdsförslag.....	14
Referenser.....	15
Tekniska och administrativa uppgifter.....	16
Bilagor.....	16



Figur 1. Karta med platsen för undersökningen markerad. Skala 1:50 000.



Figur 2. Översikt över undersökningsområdet med närliggande lämningar markerade. Skala 1:20 000.

Sammanfattning

Bohusläns museum har genomfört en förundersökning av stenåldersboplatsen L1970:5930 västra hälft. Förundersökningen företogs dels genom maskingrävning, dels genom provgropsgrävning och okulär besiktning av undersökningsområdet. Förundersökningen påvisade en förekomst av slagen flinta i form av kärnfragment, avslag och spån fördelade över tre mindre strandhak och – baserat på detta resultat samt områdets topografi – begränsades lämningens utbredning något åt väster. Inga boplatsanläggningar påträffades men utifrån strandhakens höjd över havet samt de fynd som gjorts kan boplatsen generellt dateras till 5000–2000 f.Kr., det vill säga mellan senmesolitikum och senneolitikum. Vid förundersökningens genomförande påträffades inom undersökningsområdet också två sentida husgrunder bestående av en husgrund samt en jordkällargrund vilka registrerades i Kulturmiljöregistret (KMR) som *övrig kulturhistorisk lämning* L2022:1725 respektive L2022:1727.

Bakgrund

Uddevalla kommun planerar på uppdrag av fastighetsägaren för byggnation av bostadshus inom ramen för detaljplan. Med anledning av detta har Bohusläns museum genomfört en arkeologisk förundersökning av boplatsen L1970:5930. Förundersökningsområdet är cirka 2 hektar stort och identiskt med planområdet och var vid undersökningstillfället bevuxet med skog. Undersökningsområdet innefattar ungefär halva delen av utbredningen för fornlämningen L1970:5930.

Landskapsbild

Det aktuella undersökningsområdet är beläget i Forshälla-Bräcke, placerat på Rösebergens västra utstickare. Rösebergen i sig utgör den västliga delen av en långsträckt bergskedja bestående av bland annat Vetteberget, Eskilsfjäll och Buddeberg. I det aktuella området spricker den annars bergiga topografin upp i en vid, öst–västlig dalgång runt vilken ett flertal boplatser finns registrerade, varav den berörda boplatsen utgör den västligare av dessa. Dalgången utgör idag jordbruksmark men möjligt är att denna dalgång en gång utgjort en mindre sjö eller våtmark.

Strax söder om Forshälla-Bräcke och det aktuella undersökningsområdet återfinns Forshällaån vilken mynnat ut i Åsebukten strax väster om Forshälla. Sett

till strandlinjer (SGU) daterade till 5000–7000 cal BP (3000–5000 f. Kr.) utgör dalsänkan för Forshällaån vid den här tiden en havsvik vilken omgärdar Rösebergen och dess lämningar.

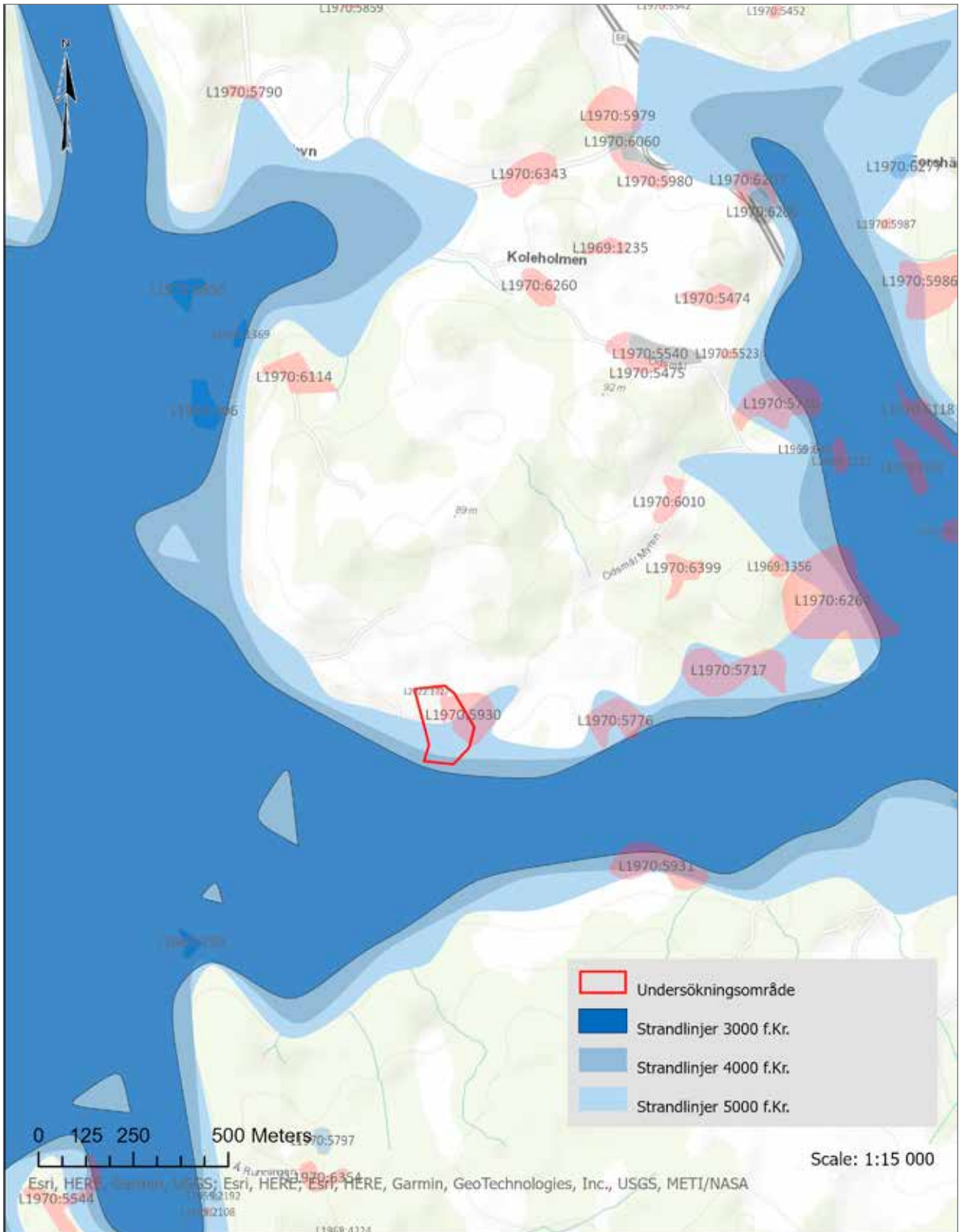
Fornlämningen ligger idag belägen mellan cirka 38–45 meter över havet med sin högre belägna, västra hälft på ett blockbemängt krön ovan själva dalgången. Lämningens östra hälft utgörs delvis av en östslänt bestående av ett antal strandhak och avsatser för att sedan övergå i flack jordbruksmark. Genom lämningen löper en bäckravin.

Fornlämningssmiljö

Fornlämningssmiljön i Forshälla-Bräcke med omnejd karaktäriseras i huvudsak av ett större antal stenåldersboplatser. Dessa, i likhet med den aktuella lämningen, återfinns på de äldre strandhak och avsatser på de berg som utgör områdets topografi. Exempel på dessa återfinns strax öster om den aktuella boplatsen; L1970:5776, 5931, 5717, 6399, 6264, 6010 och 5337 vilka återfinns längs med vad som idag utgörs av Forshällaån och dess dalgång, men som en gång i tiden var en havsvik. Vad som också återfinns i detta område är ett antal by- och gårdstomter, såsom Groheds gamla tomt (L1970:6402), Ödsmåls gamla tomt (L1969:1356) samt Koleholmens gamla tomt (L1969:1235), alla med senmedeltida och efterreformatoriska anor. Likaså återfinns här också ett antal stenättningar placerade på omgivande krönlägen såsom; L1970:5716, 6169, 5795, 5589, 6122, 6122, 5590, 5654 vilka vittnar om en närvaro av brons- och järnåldersboplatser i området, sannolikt placerade i de kringliggande mindre slättbygderna och dalgångarna vilka sedermera också utgör etableringsplatser för by- och gårdstomterna.

Arkeologi i området

Forshälla-Bräcke har till dags dato varit föremål för få arkeologiska uppdrag. Merparten av de fornlämningar som återfinns i området härstammar från de inventeringsprojekt som här genomförts; såsom Göteborgsinventeringen samt Riksantikvarieämbetets inventeringar under 1970- och 90-talet. Av mer omfattande art har Bohusläns museum genomfört arkeologiska undersökningar strax söder om det aktuella undersökningsområdet. Här genomfördes en arkeologisk utredning samt förundersökning vilken uppdagade två boplatser (Hernek 2014). Likaså företogs i detta område en förundersökning (Hernek &



Figur 3. Strandlinjekarta. © Sveriges geologiska undersökning (SGU), 3000-5000 f.Kr. Skala 1:15 000.

Ortman 2019) där en mindre mesolitisk kultplats med en offrad lihultsyxa undersöktes.

Syfte och frågeställningar

Syftet med förundersökningen är att ge Länsstyrelsen ett beslutsunderlag inför prövning om tillstånd till ingrepp i fornlämning. Förundersökningen ska fastställa och dokumentera fornlämningens karaktär, datering, utbredning och komplexitet samt ta tillvara fornfynd.

Metod

Enligt Länsstyrelsens förfrågningsunderlag avsågs förundersökningen genomföras genom inventering, söschaktsgrävning alternativt provgrovsgrävning där grävmaskin inte kunde komma åt. Ett urval av lager, anläggningar och fynd skulle dokumenteras samt fynd och prover från lämpliga kontexter skulle tillvaratas.

Genomförande

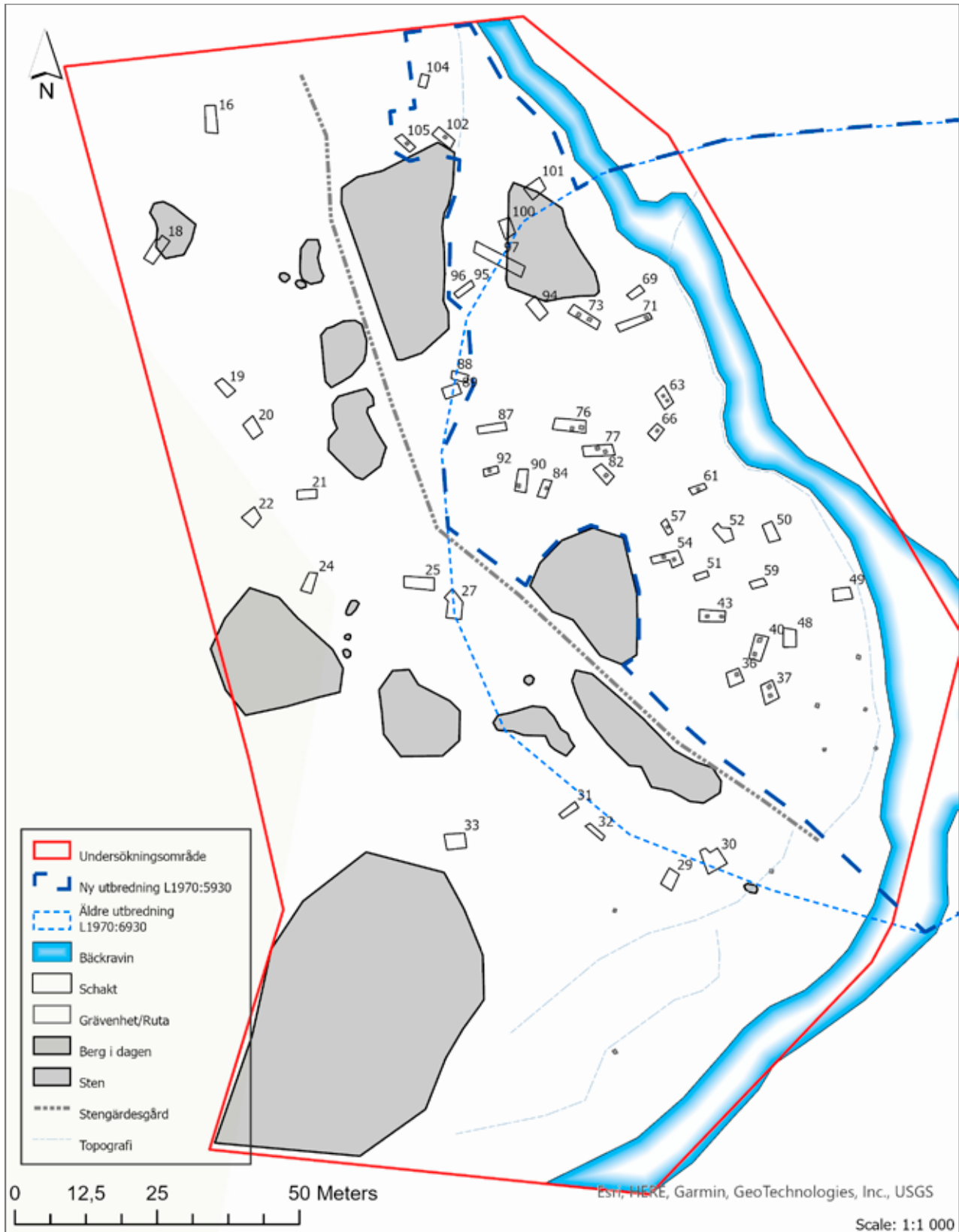
Förundersökningen inleddes med en okulär inventering av undersökningsområdet med fokus på lämningar synliga ovan mark samt att skapa en översikt av området för att kunna fokusera på de lämpligaste områdena att förlägga söschakt. Den efterföljande söschaktsgrävningen företogs med grävmaskin och planeringskopa. I fyndförande schakt grävdes en eller fler provgropar för att undersöka det fyndförande lagrets tjocklek och fyndmängd. Likaså grävdes ett antal provgropar i undersökningsområdets södra delar då vegetation och topografi starkt begränsade grävmaskinens tillträde i dessa delar.

Resultat

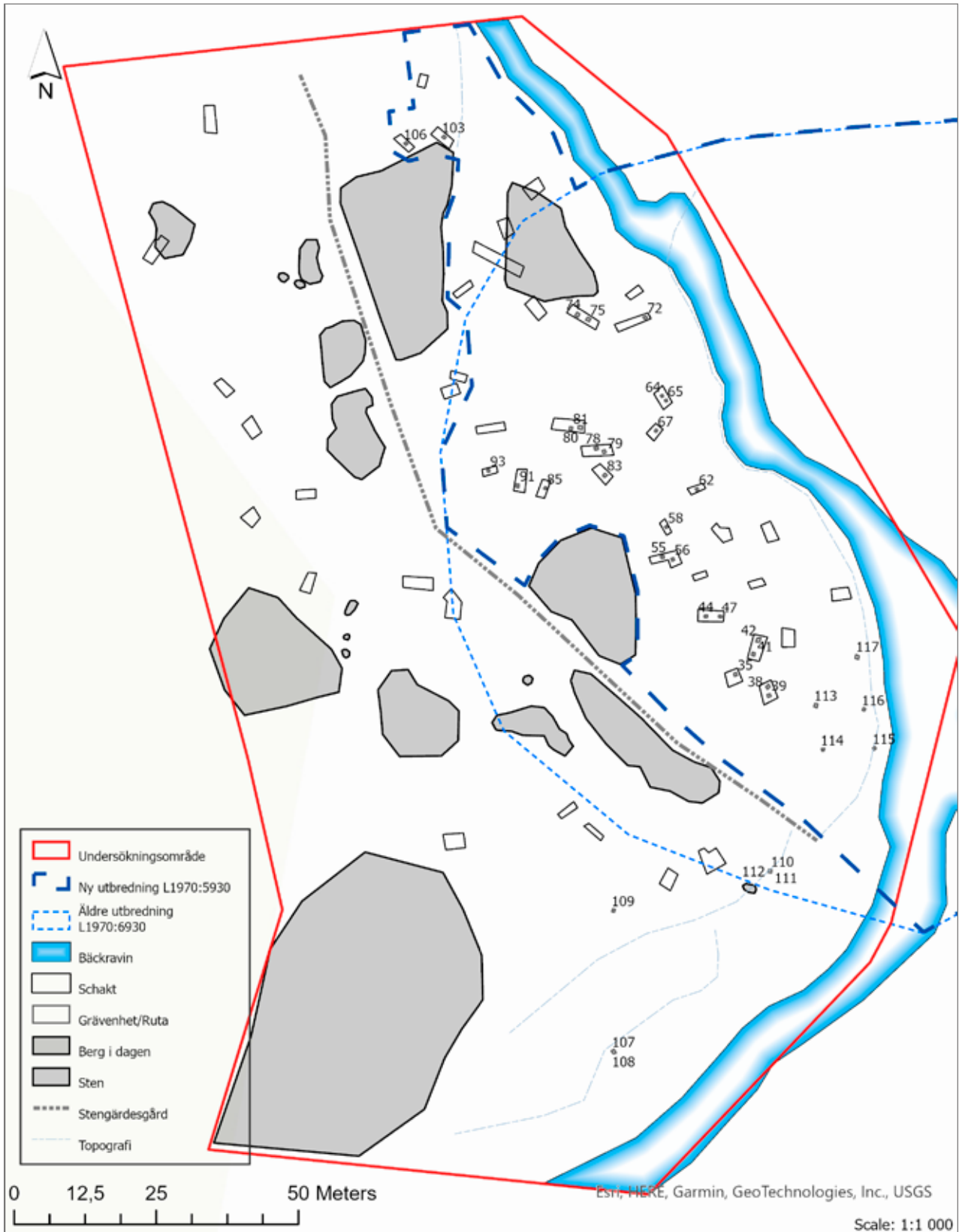
Vid den förundersökningen inledande inventeringen påträffades en husgrund samt en jordkällargrund; sedermera registrerade i KMR som *övrig kulturhistorisk lämning* L2022:1725 respektive L2022:1727.



Figur 4. Arbetsbild, provgrovsgrävning i schakt 43. Foto från väst. Foto av Mattias Frisk, Bohusläns museum.



Figur 5. Plankarta över grävda ytor inom undersökningsområdet; grävda schakt etiketterade. Skala 1:1 000.



Figur 6. Plankarta över grävda ytor inom undersökningsområdet; provgropar etiketterade. Skala 1:1 000.

Inom förundersökningens ramar grävdes sammanlagt 49 schakt och 35 provgropar. Schakten utgjordes i regel av enkelschakt, mellan cirka 1–4 meter i bredd och 1,6–10 meter i längd. Schaktens storlek begränsades av den stora mängden träd, stubbar och block inom området och några sammanhängande ytor gick därför ej att ta upp. Schaktdjupet varierade mellan 0,20–0,45 meter; framförallt i det nedre spannet då fyndförande lager eller steril undergrund generellt sett påträffades under torv och förna och där undergrunden utgjordes av sand, grus och silt.

Inga anläggningar eller lager påträffades under förundersökningens genomförande och därmed genomfördes inga analyser eller dateringar. Sammanlagt registrerades ett fyndmaterial uteslutande bestående av flinta om 55 fyndposter. 28 av dessa poster tillvaratogs medan återstående 27 poster gallrades. I kortregistret har lämningen beteckningen »stenåldersboplats« och det finns principiellt inte något som talar emot detta efter förundersökningen.

Fornlämningens utbredning

Att notera är att förundersökningen endast omfattar hälften av lämningen och att fornlämningens utbredning endast prövats i dess västra hälft. Baserat på iakttagelser i fält samt på de schakt och provgropar som grävts, reducerades lämningens ursprungliga utbredning åt väst. Detta innebär att det blockbemängda krön som tidigare innefattats i boplatsen utgår och istället börjar lämningens västra begränsning strax nedanför detta krön och öster om den stenmur som löper i nord-sydlig riktning genom undersökningsområdet. I övrigt revideras inte lämningens utsträckning österut.

Fornlämningens komplexitet

Förundersökningen kunde ej påvisa vare sig kulturlager eller anläggningar, utan endast en varierade fyndfrekvens inom olika rum av boplatsen. I de schakt där fynd påträffats var det fyndförande lagret i huvudsak upp till 0,05–0,10 meter tjockt och påträffades direkt under torv

Figur 7. Provgropar i schakt 37. Foto från väst. Foto av Mattias Frisk, Bohusläns museum.



och förna på ett djup av 0,10–0,20 meter. Avsaknaden av identifierbara anläggningar kan delvis bero på schaktens storlek och omfattning då dessa generellt begränsades av vegetationen; längre schakt och större upptagna ytor har större sannolikhet att fånga upp identifierbara lager och anläggningar. Fyndförekomsten får i detta fall utgöra indikation på en ökad möjlighet till anläggningsförekomst inom de fyndförande ytorna.

Fynd

Fynden utgör sammanlagt 55 poster varav 28 tillvaratogs medan 27 poster gallrades. Merparten av de gallrade fynden utgjordes av naturlig och/eller övrigt slagen flinta, men också en mindre del naturlig bergart. Fyndmaterialet som tillvaratogs består av avslag, spån och kärnfragment och sammantaget med det gallrade materialet utgörs fyndmaterialet i huvudsak av debitage från redskapstillverkning men också av en mindre mängd redskap.

Flintan kommer i huvudsak från de provgröpar som grävts i fyndförande schakt, och spridningen av dessa

Figur 8. Flintspån påträffat i schakt 47, fyndnummer 3. Foto av Mattias Frisk, Bohusläns museum.



Material	Sakord	Antal (st)	Gallrat
Flinta	Avslag	30	Nej
Flinta	Spån	15	Nej
Flinta	Kärna	3	Nej
Flinta	Spånpilspets	1	Nej
Flinta	Övrig slagen	68	Ja
Bergart		2	Ja
Totalt		119	

Tabell 1. Fynd summerade på material och sakord.

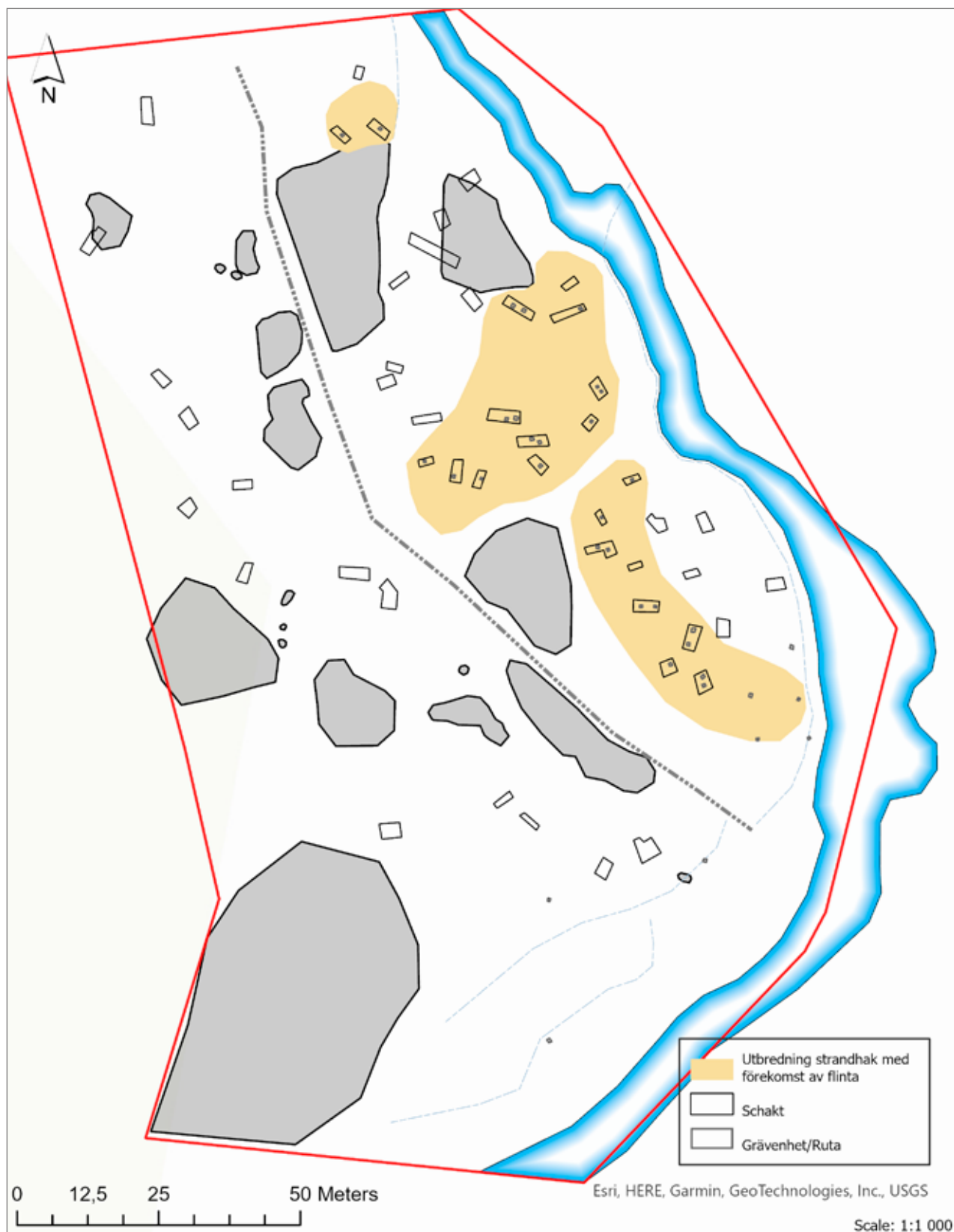
visar på en enklare mängd flinta spridd över tre separata boplatzrum inom undersökningsområdet. Av de 28 tillvaratagna fyndposterna förekom endast ett redskap; ett fragment av en spånpilspets (fyndnummer 24) vilken typologiskt kan dateras till mellanneolitikum 3200–2300 f.Kr.

Fynden summeras i tabell 1 och återges mer detaljerad i bilaga 1.

Fornlämningens datering

Då inga lager eller anläggningar påträffades under förundersökningen baseras lämningens datering bäst på SGU's strandlinjedata samt de fynd som gjorts på platsen. Sett till SGU's strandlinjer daterade till 5000–7000 cal BP (3000–5000 f.Kr.) utgör Forshällaåns dalsänka, som nämnts, del av en havsvik vilken omgärdar Rösebergen och dess lämningar. Sett till dess utbredning omkring 5000 f.Kr. är den berörda boplatzen strandbunden för att under efterföljande årtusenden skäras av från havet och i stället hamna inomskärs och i ett sedermera skyddat läge från havsviken (se figur 3).

Sett till lämningens informationen i KMR påträffades en Lihultsyxa vid 1975 års inventering vilken daterar platsen till mellan cirka 6000–4000 f.Kr. Fynden från 2022 års förundersökning utgjordes av generella stenåldersfynd och av de fynd som tillvaratogs utgör endast spånpilspetsen det enda daterande fyndet vilket typologiskt placerar boplatzen i mellanneolitikum 3200–2300 f.Kr. Strandlinjerna samt fyndens spridda datering bör inte ses som en indikation på en boplatzkontinuitet utan snarare en diskontinuitet då L1970:5930 tycks uppvisa ett antal separata faser då lämningen och dess topografi torde ha utgjort ett lämpligt boplatzläge att återkomma



Figur 9. Plankarta av förundersökningsområdet med fyndförande schakt inringade utefter deras läge inom förundersökningsområdet. Skala 1:1 000.

till då landskapets förutsättningar förändrades under årtusendena.

Resultat gentemot undersökningsplanen

Målsättningarna med utredningen får med hänvisning till ovanstående rubriker *Syfte och frågeställningar*, *Metod* och *Resultat* vara uppfyllda.

Materialets potential

Förundersökningen visade på en mindre mängd slagen flinta fördelad över tre strandhak inom fornlämningens västra hälft. Materialet utgjordes främst av debitage från redskapstillverkning samt av fragment av bland annat spån och en spånspilspets. Avsaknaden av identifierbara anläggningar, liksom materialets relativt ringa omfattning och fragmenterade art, bidrar till att dra ned lämningens pedagogiska och vetenskapliga potential. Det bör dock ändå noteras att en mer omfattande undersökning av lämningen, vid en mer sammanhängande avbaning efter att ytan gallrats och röjts från träd, bör uppvisa en mer nyanserad bild av lämningen och dess dateringshorisonter, fyndförekomst och fördelning samt möjliga förekomst av anläggningar och vad dessa representerar.

Både platsens och fyndmaterialets pedagogiska värde får likaså bedömas som relativt lågt utifrån resultaten och platsens terrängmässiga förutsättningar (kraftigt trädbevuxet och i dagsläget svårframkomligt), och att även det vetenskapliga bedöms som lågt till medelhögt; sett till vilken vikt man lägger vid möjligheten till anläggningsförekomst.

Viktigt att poängtera är att endast en mindre del av boplatsen är förundersökt och att det vid fältarbetet, genom okulär besiktning, noterades att ytorna på nordöstra sidan om bäckravinens bedömdes utgöra lika goda boplatsslagen och att dessa förblir okända ur fynd- och anläggningshänseende.

Riktade frågeställningar

Det är alltid vanskligt att formulera förslag till riktade frågeställningar baserat på delförundersökning, men exempel skulle kunna utgöra:

- Kan man ytterligare nyansera kontinuitet/diskontinuitet mellan olika perioder inom berörda delar av boplatsen?
- Flinthantverk finns uppenbarligen representerat på platsen; finns spår av andra aktiviteter?
- Uppvisar lämningen någon mer specifik typ eller karaktär utöver såsom jaktstation, hantverk, boplats, utpost eller liknande?

Slutsatser samt åtgärdsförslag

Om ytterligare arkeologiska åtgärder inom den aktuella fornlämningen skulle bli aktuella föreslår Bohusläns museum en fyndinsamlingsmetodik som innefattar vattensällning för att optimera datainsamling och analysmöjligheter av fyndmaterialet. Därutöver, för att eftersöka anläggningar som ytterligare kan fördjupa kunskapen om boplatsen, krävs en mer omfattande avverkning av skog så att större sammanhängande ytor kan tas upp inom ett aktuellt undersökningsområde.

Fornlämningar omfattas av lagskydd enligt KML. Generellt bör fornlämningar undantas från exploatering. Om ingrepp i dem eller deras skyddsområde (fornlämningsområde) genom arbetsföretaget fortfarande är aktuella skall tillstånd sökas från Länsstyrelsen som är beslutade i frågor kring fortsatt antikvarisk hantering. Övrig kulturhistorisk lämning omfattas inte av samma lagskydd som fornlämning enligt KML, men omfattas av allmänna hänsynsregler och bestämmelser i miljöbalken och plan-bygglagen.

Samtliga revideringar och nyanmälningar som beskrivits i föreliggande rapport har registrerats i Fornreg och godkänts av Länsstyrelsen Västra Götaland.

Dokumentationsmaterial från fältinventeringen är samlat i geodatabas och GIS-underlag kan beställas från Bohusläns museums arkiv, liksom den fotodokumentation som upprättats.

Referenser

Litteratur

Hernek, R. 2014. *Branta berg med havsutsikt*. Arkeologisk utredning och förundersökning, RAÄ Forshälla 98:1, Åh 1:20, Ranneberg 1:8 och 1:10, Resteröds och Forshällas socknar, Uddevalla kommun. Bohusläns museum Rapport 2014:16.

Ortman, O. & Hernek, R. 2019. *En liten mesolitisk kustboplats med en offrad yxa*. Arkeologisk förundersökning, RAÄ 433, Åh 1:20, Forshälla socken, Uddevalla kommun. Bohusläns museum Rapport 2019:21.

Övriga källor

Bohusläns museum arkiv

Kulturmiljöregistret (KMR). Riksantikvarieämbetet

Lista med lämningstyper och rekommenderad antikvarisk bedömning 5.0. Riksantikvarieämbetet

Tekniska och administrativa uppgifter

Projektnamn: Forshälla-Bräcke 17:1 FU

Rapportnummer: 2022:15

Länsstyrelsen dnr: 431-27255-2021

Bohusläns museum dnr: 21/0283

Bohusläns museum pnr: PA21037

Fornlämningsnr: L1970:5930

Uppdragsnummer (KMR): 202101381

Län: Västra Götalands län

Kommun: Uddevalla

Socken: Forshälla

Fastighet: Forshälla-Bräcke 17:1

Ek. karta: 8B 3d, 8133

Läge: X 6463762, Y 315934

Meter över havet: 38-46

Koordinatsystem: Sweref 99 TM

Höjdsystem: RH2000

Uppdragsgivare: Uddevalla Kommun

Ansvarig institution: Bohusläns museum

Projektledare: Mattias Frisk

Projektgrupp: Mattias Frisk, Oscar Ortman, Magnus Rolöf

Underkonsult: Stene Entreprenad

Fältarbetstid: 2022-03-17-25

Undersökt yta: Cirka 2 hektar

Arkiv: Bohusläns museums arkiv

Fynd: Förvaras på Bohusläns museum. UM nr 29840

Bilagor

Bilaga 1. Fyndtabell

Bilaga 2. Schakttabell

Bilaga 3. Provgropstabell

Bilaga 1. Fyndtabell

Fyndnr	Schakt	Enhet	Material	Sakord	Antal (st)	Vikt (g)	Kommentar
1	36	35	Flinta	Avslag	3	7,0	Vitpatinerad
2	42	40	Flinta	Spån	1	1,0	Fragment, vitpatinerad
3	43	47	Flinta	Spån	1	7,0	
4	54	55	Flinta	Avslag	2	2,0	Vitpatinerad
5	54	56	Flinta	Avslag	5	14,0	Vissa vitpatienrade
6	54	56	Flinta	Spån	3	5,0	Fragment, vitpatinerad
7	63	64	Flinta	Avslag	2	3,0	
8	69	70	Flinta	Spån	1	1,0	Spånfragment?
9	71	72	Flinta	Kärna	1	25,0	Kärnfragment
10	73	74	Flinta	Avslag	1	3,0	
11	73	74	Flinta	Spån	1	1,0	
12	73	75	Flinta	Avslag	3	4,0	
13	77	78	Flinta	Spån	1	0,5	
14	77	79	Flinta	Spån	1	0,5	Fragment, vitpatinerad
15	76	80	Flinta	Avslag	4	2,0	
16	76	81	Flinta	Avslag	2	1,0	
17	76	81	Flinta	Spån	1	1,0	Fragment
18	84	85	Flinta	Kärna	1	7,0	Kärnfragment
19	93	91	Flinta	Kärna	1	33,0	Fragment
20	92	93	Flinta	Avslag	1	8,0	
21	102	103	Flinta	Spån	1	0,5	
22	102	103	Flinta	Avslag	1	11,0	Med retuschering
23	105	106	Flinta	Spån	2	5,0	Med retuschering
24	105	106	Flinta	Spånspilspets	1	1,0	Fragment
25		113	Flinta	Avslag	4	7,0	
26		114	Flinta	Spån	2	1,0	Vitpatinerad
27		115	Flinta	Avslag	1	1,0	Vitpatinerad
28		116	Flinta	Avslag	1	2,0	

Bilaga 1. Fyndtabell, gallrade fynd

Fyndnr	Schakt	Enhet	Material	Sakord	Antal (st)	Vikt (g)	Kommentar
1	36	35	Flinta	Övrig slagen	1	2,0	
2	37	38	Flinta	Övrig slagen	2	1,0	
3	37	39	Flinta	Övrig slagen	5	33,0	
4	41	40	Flinta	Övrig slagen	1	0,5	
5	43	44	Bergart		1	7,0	Naturlig
6	54	55	Flinta	Övrig slagen	5	16,0	Vitpatinerad
7	54	56	Flinta	Övrig slagen	7	24,0	
8	57	58	Flinta	Övrig slagen	5	8,0	Vitpatinerad
9	60	62	Flinta	Övrig slagen	1	15,0	Vitpatinerad
10	63	64	Flinta	Övrig slagen	1	28,0	
11	63	65	Flinta	Övrig slagen	5	18,0	
12	66	67	Flinta	Övrig slagen	2	6,0	En vitpatinerad
13	73	74	Flinta	Övrig slagen	1	1,0	
14	76	80	Flinta	Övrig slagen	5	19,0	
15	76	81	Flinta	Övrig slagen	6	51,0	
16	73	75	Flinta	Övrig slagen	2	4,0	
17	77	78	Flinta	Övrig slagen	1	20,0	
18	77	79	Flinta	Övrig slagen	1	1,0	
19	82	83	Flinta	Övrig slagen	1	12,0	
20	84	85	Flinta	Övrig slagen	2	89,0	
21	93	91	Flinta	Övrig slagen	1	1,0	
22		113	Flinta	Övrig slagen	1	11,0	
23		114	Bergart		1	5,0	Naturlig
24		114	Flinta	Övrig slagen	4	12,0	
25		114	Flinta	Övrig slagen	4	8,0	
26		115	Flinta	Övrig slagen	3	31,0	
27		116	Flinta	Övrig slagen	1	1,0	

Bilaga 2. Schakttabell

ID	Längd (m)	Bredd (m)	Djup (m)	Beskrivning & Tolkning
16	4,7	2,2	0,2	Torv/förna 0,2m, därefter block 0,5-0,1m diam, och enstaka fläckar moränsand.
18	5,0	2,0	0,2	Torv/förna 0,1-0,2m, därefter undergrund av block och moränsand/grus.
19	3,3	2,0	0,2	Torv/förna 0,1-0,2m följt av stora mängder block, 0,4-0,6m diam, och moränsand.
20	3,0	2,3	0,4	Torv/förna 0,2m, därefter följer block och morän.
21	1,6	1,5	0,4	Torv/förna 0,2m, därefter följer block och morän.
22	3,5	2,0	0,4	Torv/förna 0,2m, därefter följer block och morän.
24	3,5	2,0	0,5	Torv/förna 0,2m, därefter följer enstaka block och morän.
25	3,5	2,2	0,2	Torv/förna 0,2m, därefter följer block och morän.
27	6,0	2,7	0,3	Torv/förna 0,2m, därefter följer enstaka block och morän.
29	3,2	2,3	0,3	Torv/förna 0,2m, därefter följer enstaka block och morän.
30	4,3	3,8	0,3	Torv/förna 0,1-0,2m, därefter följer enstaka block och morän i vilken flinta påträffas.
31	3,6	1,3	0,3	Torv/förna 0,1-0,2m, därefter följer enstaka block och morän i vilken enstaka flinta påträffas.
32	4,0	1,0	0,3	Torv/förna 0,1-0,2m, därefter följer enstaka block och morän i vilken enstaka flinta påträffas.
33	3,0	2,7	0,2	Torv/förna 0,2m, lätt matjordslig sådan, följt av grå silt/sand och block.
36	2,6	2,4	0,2	Torv/förna ca 0,1 m, därefter följer moränsand/grus i vilken ringa enstaka flinta påträffas.
37	3,5	2,7	0,2	Torv/förna ca 0,1 m, därefter följer moränsand/grus i vilken ringa enstaka flinta påträffas.
40	4,4	2,2	0,2	Torv/förna 0,1-0,2m, därefter följer sand/grus i vilken enstaka flinta framträder.
43	4,6	2,1	0,2	Torv/förna ca 0,1 m, därefter följer moränsand/grus i vilken enstaka flinta påträffas.
48	3,4	2,2	0,4	Torv/matjordsinblandad förna ca 0,2m, följt av undergrund av morän.
49	3,4	2,1	0,4	Torv/matjordsinblandad förna ca 0,2m, följt av undergrund av morän.
50	3,2	1,8	0,4	Torv/matjordsinblandad förna ca 0,2m, följt av undergrund av morän.
51	2,5	1,0	0,5	Torv/förna ca 0,1 m, därefter följer morän.
52	3,0	2,0	0,2	Torv/förna ca 0,1 m, därefter följer morän.
54	5,0	2,4	0,2	Torv/förna 0,2m, följs av mindre block och morän i vilken flinta påträffas.
57	2,4	1,0	0,2	Torv/förna ca 0,2m, följs av morän i vilken flinta påträffas.
59	2,6	1,3	0,2	Torv/förna ca 0,2m, följs av morän i vilken enstaka flinta påträffas.
61	3,0	1,3	0,2	Torv/förna ca 0,1 m, därefter följer morän i vilken flinta påträffas.
63	3,4	2,0	0,2	Torv/förna ca 0,2m, följs av morän i vilken enstaka flinta påträffas.
66	2,4	1,9	0,2	Torv/förna ca 0,2m, följs av morän i vilken enstaka flinta påträffas.
69	2,9	1,2	0,3	Torv/förna ca 0,15m, därefter följer morän i vilken flinta påträffas.
71	6,2	1,5	0,4	Torv/matjordsinblandad förna ca 0,2-0,3m, följs av morän i vilken enstaka flinta påträffas.
73	5,6	1,6	0,2	Torv/förna ca 0,1-0,2m, följs av morän i vilken enstaka flinta påträffas.

ID	Längd (m)	Bredd (m)	Djup (m)	Beskrivning & Tolkning
76	5,5	2,2	0,2	Torv/förna ca 0,2m, följs av morän i vilken flinta påträffas.
77	5,2	2,2	0,3	Torv/förna 0,2m, följs av morän i vilken mindre mängd flinta påträffas.
82	3,6	1,7	0,2	Torv/förna 0,2m, följs av morän i vilken mindre mängd flinta påträffas.
84	3,2	1,5	0,2	Torv/förna 0,2m, följs av morän i vilken flinta påträffas.
87	5,0	1,5	0,3	Torv/förna 0 2, därefter framträder undergrund av morän.
88	3,0	1,4	0,2	Torv/förna 0,2m följt av mindre block och morän.
89	3,0	2,0	0,2	Torv/förna 0,1-0,2m, därefter framträder undergrund av mindre block och morän.
90	3,8	2,0	0,2	Torv/förna 0,1-0,2m, följs av mindre block och morän innehållandes enstaka flinta.
92	2,6	1,3	0,2	Torv/förna 0,1m, följs av morän innehållandes enstaka flinta.
94	3,8	2,2	0,1	Torv/förna 0,1m, därefter framträder undergrund av block och morän.
95	3,8	1,2	0,3	Torv/förna 0,1m, därefter framträder undergrund av block och morän.
96	0,0	0,0	0,0	Dubbelinmätning av 95.
97	9,8	2,0	0,2	Torv/förna 0,1m, därefter framträder undergrund av morän.
100	3,4	2,0	0,2	Torv/förna 0,1m, därefter framträder undergrund av morän.
101	3,4	2,6	0,2	Torv/förna 0,1-0,2m, därefter undergrund av morän.
102	4,1	1,8	0,2	Torv/förna 0,1m, följs av morän i vilken enstaka flinta påträffas.
104	2,2	1,5	0,2	Torv/förna 0,1m, därefter framträder undergrund av block och morän.
105	3,5	1,5	0,2	Torv/förna 0,1m, följs av morän i vilken enstaka flinta påträffas.

Bilaga 3. Provgropstabell

ID	Längd (m)	Bredd (m)	Djup (m)	Beskrivning & Tolkning
35	0,5	0,5	0,15	Fyllning av morän. Fyndförande lager upp till ca 0,1m.
38	0,5	0,6	0,1	Fyllning av sand/grusig morän. Fyndförande lager ca 0,05-0,1m.
39	0,5	0,5	0,15	Fyllning av sand/grusig morän. Fyndförande lager ca 0,1m.
41	0,5	0,5	0,1	Fyllning av sandig morän. Fyndförande lager upp till ca 0,05.
42	0,6	0,6	0,1	Fyllning av sand/grusig morän. Fyndförande lager ca 0,05m.
44	0,5	0,5	0,1	Fyllning av sand/grusig morän. Fyndförande lager ca 0,1m.
47	0,4	0,5	0,1	Fyllning av sand/grusig morän. Fyndförande lager ca 0,1m.
55	0,5	0,5	0,1	Fyllning av moränsand och sten. Fyndförande lager ca 0,1m.
56	0,5	0,5	0,2	Fyllning av moränsand. Fyndförande lager upp till ca 0,15m.
58	0,4	0,4	0,1	Fyllning av moränsand och småsten. Fyndförande lager upp till 0,1m.
62	0,4	0,4	0,1	Fyllning av moränsand och sten. Fyndförande lager ca 0,1m.
64	0,4	0,4	0,1	Fyllning av moränsand. Fyndförande lager upp till 0,1m.
65	0,4	0,4	0,1	Fyllning av moränsand. Fyndförande lager upp till 0,1m.
67	0,4	0,4	0,1	Fyllning av moränsand. Fyndförande lager upp till 0,1m.
72	0,5	0,5	0,1	Fyllning av moränsand. Fyndförande lager upp till 0,05m.
74	0,6	0,6	0,1	Fyllning av moränsand. Fyndförande lager upp till 0,05m.
75	0,6	0,6	0,1	Fyllning av moränsand. Fyndförande lager upp till 0,05m.
78	0,6	0,5	0,1	Fyllning av moränsand. Fyndförande lager upp till 0,1m.
79	0,6	0,5	0,1	Fyllning av moränsand. Fyndförande lager upp till 0,1m.
80	0,6	0,6	0,1	Fyllning av moränsand. Fyndförande lager upp till 0,1m.
81	0,5	0,5	0,1	Fyllning av moränsand. Fyndförande lager upp till 0,1m.
83	0,5	0,4	0,1	Fyllning av sand/grusig morän. Fyndförande lager cirka 0,05-0,1m.
85	0,4	0,4	0,1	Fyllning av moränsand. Fyndförande lager upp till 0,1m.
91	0,5	0,4	0,1	Fyllning av sand/grusig morän, fyndförande lager upp till 0,05m.
93	0,4	0,4	0,1	Fyllning av sand/grusig morän, fyndförande lager upp till 0,05m.
103	0,5	0,5	0,1	Fyllning av sand/grusig morän, fyndförande lager upp till 0,05m.
106	0,5	0,5	0,1	Fyllning av sand/grusig morän, fyndförande lager upp till 0,05m.
107	0,5	0,6	0,5	Torv/förna 0,1m, följs av siltig morän samt sten.
108	0	0	0	Dubbelinmätning av 107
109	0,5	0,4	0,5	Torv/förna 0,15m, följt av moränsand, grus och sten i vilket ett avslag flinta påträffas.
110	0,5	0,5	0,5	Torv/förna 0,1m, följt av moränsand vilket övergår till silt på ca 0,4m djup. Enstaka stenar.
111	0	0	0	Dubbelinmätning av 110
112	0	0	0	Dubbelinmätning av 110
113	0,5	0,5	0,3	Torv/förna 0,15 m följt av morän innehållandes enstaka flinta i toppen.

ID	Längd (m)	Bredd (m)	Djup (m)	Beskrivning & Tolkning
114	0,5	0,6	0,4	Torv/förna 0,1 m, följs av moränsand, grus och småsten i vilken enstaka flinta påträffas.
115	0,5	0,5	0,4	Torv/förna ca 0,2m, följs av moränsand vari enstaka flinta påträffas i toppen.
116	0,5	0,4	0,3	Torv/förna 0,2 m följt av morän innehållandes enstaka flinta i toppen.
117	0,6	0,6	0,4	Torv/förna 0,2m, följs av siltig/sandig morän och enstaka småstenar.

