

# Resteröds trikåfabrik

## Antikvarisk förundersökning



Resteröds trikåfabrik

Antikvarisk förundersökning

Simmersröd 1:81

Uddevalla socken och kommun

Anette Larsson, Cecilia Wingård

## Innehåll

<b>Inledning</b> .....	<b>3</b>
Sammanfattning .....	4
Utredningens innehåll och metod.....	5
<b>1. Beskrivning</b> .....	<b>6</b>
<b>2. Historik</b> .....	<b>16</b>
Byggnadernas tidiga historik.....	16
Byggnaderna under Resteröds trikåfabriks tid .....	18
Resteröds trikåfabrik - verksamheten .....	19
<b>3. Kulturhistorisk bedömning och rekommendationer</b> .....	<b>21</b>
Motivering .....	21
Övergripande motiv .....	21
Motivering på byggnadsnivå .....	21
Värdekärnor .....	21
De viktigaste värdekärnorna ("särskilt värdefulla" enligt PBL:s definition) .....	22
Ytterligare värdekärnor .....	22
Värdekärnor som ej hanteras i plan .....	22
Kompletterande värdekärna .....	22
Rekommendationer .....	23
Fabriksbyggnaden .....	23
Annex och gårdshus .....	23
Interiört .....	23
Övrigt.....	23
Utveckling och underhåll .....	23
Exteriört underhåll och mindre ändringar .....	24
Interiört .....	24
Utveckling och förändring .....	24
<b>4. Konsekvensanalys och underlag för planarbete</b> .....	<b>25</b>
Konsekvensbeskrivning av utökad byggrätt och ny bebyggelse .....	25
Underlag för fortsatt planarbete.....	25
Säkerställande av kulturvärden (skydds- och varsamhetsbestämmelser) .....	26
Styrning av nytillkommande bebyggelse .....	26
<b>Källor</b> .....	<b>27</b>
<b>Tekniska och administrativa uppgifter</b> .....	<b>28</b>



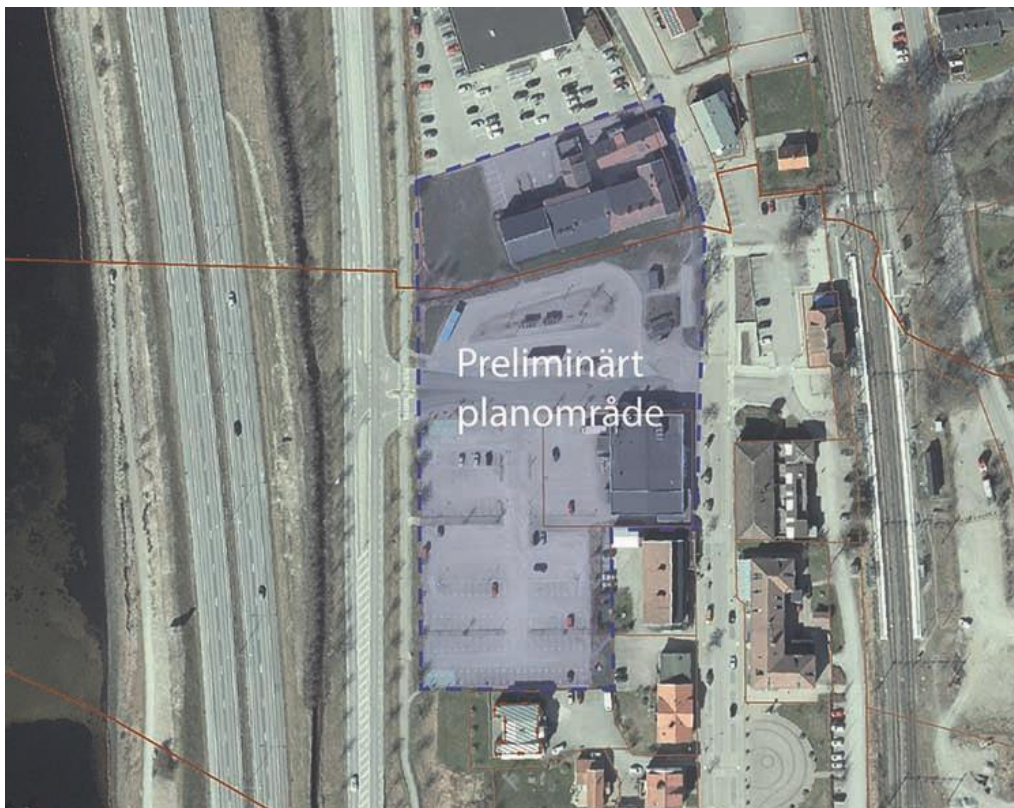
## Inledning

---

Utredningen är tillkommen mot bakgrund av att Uddevalla kommun avser att upprätta en ny detaljplan över delar av Ljungskile centrum, Tjöstelsröd 4:2 m.fl. med syfte att pröva lämpligheten för bostäder, handel, kontor och parkeringshus.

I anknytning till detta har Uddevalla kommun gett Bohusläns museum i uppdrag att göra en utredning kring befintliga kulturhistoriska värden avseende byggnaderna på Simmersröd 1:81, Resteröds trikåfabrik och området runt dem, med anledning av att fastigheten ingår i planområdet.

Fastigheten ligger i en av kulturmiljöerna i Uddevalla kommuns kulturmiljöprogram. Kulturhistoriska värden är sådant som gör en miljö eller ett landskap läsbart och är en viktig grund för att miljön ska kunna vara en källa till kunskap om den historiska utvecklingen. Med bevarad läsbarhet och kunskap om denna kan framtida generationer ställa nya frågor och göra nya tolkningar av historien.



*Markeringen på kartan ovan visar preliminära området för detaljplanens utbredning. Källa: Uddevalla kommun, Pågående detaljplaner.*

## Sammanfattning

Trikåfabriken har genom sin bevarade maskinpark och karaktäristiska putsade fabriksbyggnad ett mycket högt industri- och kulturhistoriskt värde, vilket behöver beaktas i kommunens fortsatta planarbete.

### *Motivering, värdekärnor och rekommendationer*

Trikåfabrikens värde motiveras av dess roll som en del av Sveriges trikå- och textilindustri. Ytterligare motivering är den putsade fabriksbyggnaden med Resteröds-trikå skylten på taket, vilket är ett karaktär- och miljöskapande inslag i Ljungskile samhälle.

Viktiga värdekärnor utgörs bland annat av den putsade fabriksbyggnadens form och volym samt den väl synliga sydfasaden, som med sina olika delar gör fabriken tydligt läsbara. Sammantaget kan byggnaden förklaras som ”särskilt värdefull” enligt plan- och bygglagens definition. Ytterligare värdekärnor utgörs bland annat av byggnadsdetaljer såsom takens tvåkupiga lertegel och äldre bevarade fönster samt annexets och gårdshusets grundformer.

Med utgångspunkt i vad som motiverar byggnadernas kulturhistoriska värde samt fastställda värdekärnor presenteras rekommendationer för hur Trikåfabriken bör hanteras för att värdena ska bevaras. Rekommendationerna säger bland annat att Trikåfabriken bör bevaras samt att de övriga byggnadernas volym så långt möjligt bör bevaras.

### *Bakgrund*

Uddevalle kommun avser att upprätta en ny detaljplan över delar av Ljungskile centrum. Som en del i detta arbete har Bohusläns museum fått i uppdrag att utreda det kulturhistoriska värdet avseende Trikåfabriken samt intilliggande annex och gårdshus på fastigheten Simmersröd 1:81.

### *Historik*

Tillverkningen av trikåtyg fick sin början på K-A Mattssons gård Konungsberg i Ljungskile på 1930-talet. K-A flyttade snart sin verksamhet till tingshuset i Grohed. Verksamheten utvecklades och i samband med att företaget flyttade in i den gamla apotekslokalen i Ljungskile 1936, tog de namnet Resteröds Trikå. Apotekslokalen i Ljungskile uppfördes före 1880 och förutom apotek drevs tidigare bl a affär i lokalen. Lokalen blev snart för liten och har byggts till vid flera tillfällen. Tillbyggnaderna genomfördes 1942 samt på 1960-talet och 1988. Annexet och gårdshuset är uppförda före år 1915.

I dag finns ett flertal verksamheter i byggnaderna, bl a skrädderi, musikstudio och second handbutik. I den putsade fabriksbyggnaden är även Ljungskile Trikå AB verksam och har genom uppstart av några av de gamla stick- och symaskinerna återupptagit trikåproduktionen i mindre skala.

## Utredningens innehåll och metod

Denna utredning ska tydliggöra de kulturhistoriska värden som bör utgöra underlag för fortsatt planarbete. Som grund för en byggnads kulturhistoriska värden ligger alltid den historia som omfattar såväl den enskilda byggnadens ursprung och utveckling som det omkringliggande samhällets.

Genom besök i byggnaden, genomgång av historiska kartor, äldre foton, arkiven på Bohusläns museum, arkiverat material om Resteröds trikåfabrik samt litteratur har byggnadernas historik och bevarade spår kartlagts.

Utredningen innehåller beskrivning av byggnaderna samt den information vi fått fram om dess kontext, ursprung, användning och utveckling. Utifrån detta har vi formulerat motiveringar till varför byggnaderna är kulturhistoriskt värdefulla

Vi har därefter specificerat de **värdekärnor** som utgör de spår som vittnar om byggnadernas historia samt sammanställt ett antal **rekommendationer** som visar hur byggnaderna bör hanteras för att värdena ska bevaras. Avslutningsvis görs en **konsekvensanalys** avseende hur eventuella värden påverkas, positivt eller negativt av att byggrätter inom planområdet utökas, samt förslag på lämpliga **skydds- och varsamhetsbestämmelser**.

Besök på plats skedde oktober 2022 och foton från besöket arkiveras på Bohusläns museum.

Byggnadernas interiör har inte ingått i detta uppdrag. I samband med eventuella framtida ombyggnader är det viktigt att interiöra värden och kvaliteter utreds och dokumenteras.

Tack till Pernilla Toll, Olle Jörsved och Uddevalla kommun, samt övriga informanter för värdefull medverkan.

Arbetet har utförts under oktober och november 2022 av antikvarie Anette Larsson och Cecilia Wingård, vid Bohusläns museum.

## 1. Beskrivning

---

Fastigheten Simmersröd 1:81 ligger i ett område mellan Vällebergsvägen och väg 680 ("gamla E6"). På fastigheten ligger byggnader som tidigare inrymde Resteröds trikåfabrik. Den före detta fabriken låg i en rad sammanbyggda huskroppar i öst-västlig riktning. Norr om denna ligger två mindre byggnader, de som har kallats annexet och gårdshuset. Byggnaderna inrymmer idag 2022 ett flertal olika företag, allt från skrädderi, musikstudio till yogastudio. Genom företaget Ljungskile Trikå AB har igångsättning av fabriken gamla stick- och symaskiner påbörjats, och tillverkning sker idag i mindre skala.



*Den putsade fabriksbyggnaden är uppförd i två våningar med källare och är tillbyggd vid olika tidpunkter. (Med fabriksbyggnad avses även den äldsta del som i denna rapport också kallas Villa Cederström) Fotot visar den östra delen av den södra fasaden på fabriksbyggnaden med den äldsta huskroppen längst till höger. I vinkel till den ligger tillbyggnader från 1942 respektive 1960-talet. Dessa delar har putsade fasader i olika kulörer.*



*Den västra delen av den södra fasaden. Längst västerut avslutas längan med en gul lagerhall i plåt. På den äldre delen närmast kameran ligger tvåkupigt lertegel på ett halvvalmat tak, på nästa del ligger takpapp och längst ut ligger korrugerad svart plåt. På byggnadens tak ser man skylten Resteröds trikå.*



*Den äldsta delen som ligger vid Vällebergsvägen, tidigare kallad Villa Cederström, har beige reveterad fasad och ett sadeltak med tvåkupiga lertegelpannor. Vägnivån har höjts sedan huset byggdes vilket gör att det nu är en trappa ner till entrén.*





*Den yngsta delen som ligger längst västerut, mot väg 680 och E6 har en fasad av gul korrugerad plåt. Öster om den yngsta delen finns en inbyggd lastkaj i två våningar, även den i korrugerad plåt men med en annan gul kulör.*



*Många spår från den tidigare verksamheten finns kvar i byggnaden. Inte minst i ett källarfönster mot innergården där trådrullar tillsammans med reklambilder får utgöra en liten utställning.*



*Den norra fasaden på den putsade fabriksbyggnaden vänder sig mot en innergård som bildas mellan tillbyggnaderna, annexet och gårdshuset. Här finns ännu originalfönster kvar. T-postfönster på nedervåningen som sitter i stickmaskinrummet samt tvåluftsfönster på övervåningen.*



*På södra fasaden har fönstren bytts ut till aluminiumfönster i de äldsta delarna. Medan originalfönstren ännu sitter kvar i tillbyggnaden från 1960-talet.*



*Nya pivothängda aluminiumfönster i fabriken's äldsta huskropp.*



*Ett av de fristående husen norr om fabriksbyggnaden som idag 2022 inrymmer en second handbutik – Ljungskiles garderob - men även ett friskvårdsföretag. Huset, som genom historien har kallats annexet, har sadeltak med tvåkupiga lertegelpannor och fasaden är klädd med vit fasadplåt.*



*Norra fasaden på samma hus som ovan. Huset har vid något tillfälle förlängts.*



*Mitt på norra fasaden, vid källarnedgången, ser man en bit av en äldre naturstensgrund som spritputsats. Källardörren är en äldre och låg dörr med spontad liggande panel.*



*Fönstren är nästan enbart sidohängda och ospröjsade men äldre pressat hörnbeslag finns på flera av fönstren. Den typen av hörnbeslag var vanlig hela första hälften av 1900-talet.*



*På gaveln mot Vällebergsvägen sitter två gavelsidofönster med krysspröjs. Dessa samt ytterligare ett spröjsat fönster på södra fasaden är kvar från husets äldre utformning.*



*Det andra huset, det som har kallats gårdshuset, ligger i vinkel, tätt intill den plåtinklädda lastkajen, är även det klätt med vit fasadplåt och har tvåkupiga lertegelpannor på taket. Huset är förlängt med ett dubbelgarage mot norr och har ett brett taklyft närmast fabriksbyggnaden.*



*Ett äldre 1950-talsfönster i trä på gårdshusets västra fasad.*



*Västra fasaden på det mindre (gårdshuset) huset. Denna sida har en frontespis, tillbyggd med en lätta. På andra våningen sitter nyare aluminiumklädda fönster.*



*Del av inngården som bildas genom fabriksbyggnadens, annexets och gårdshusets placering.*



*Interiören är mycket välbevarad från det att Resteröds triå tog över fastigheten och byggde till den.*



## 2. Historik

---

### Byggnadernas tidiga historik

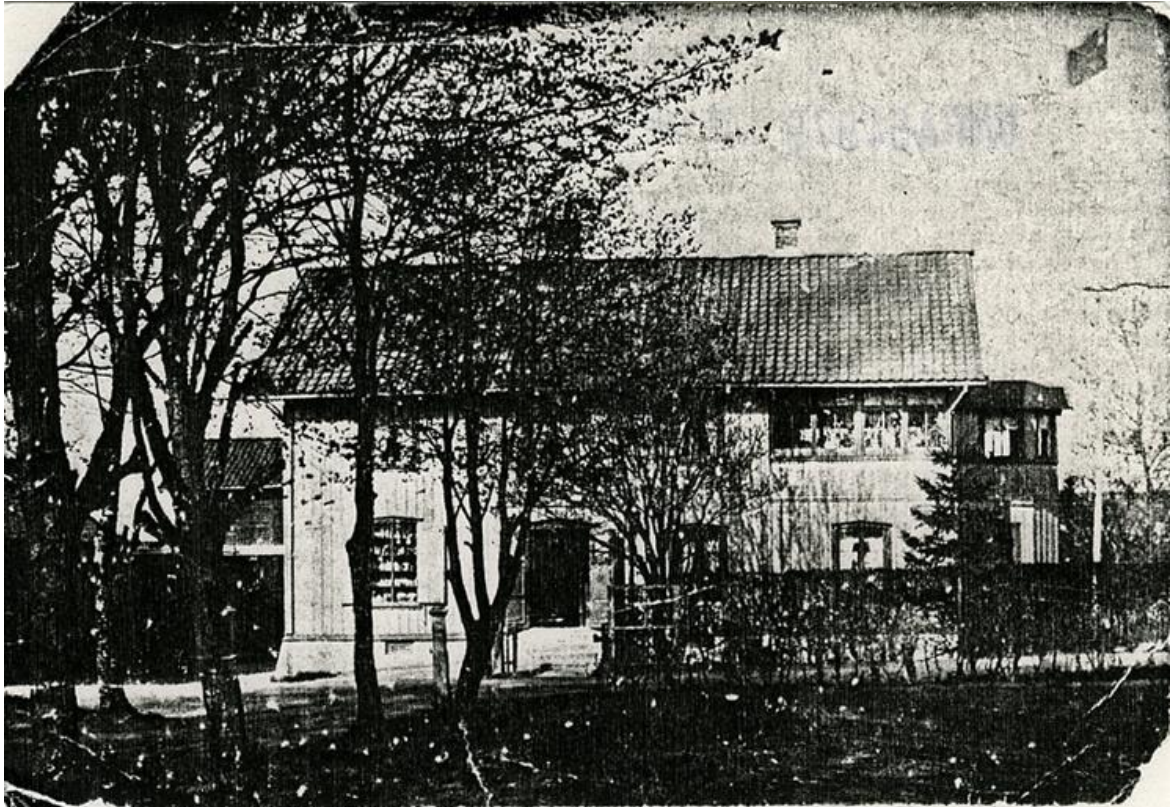
Villa Cederström ligger alldeles intill Vällebergsvägen och enligt uppgift i Bohusläns museums arkiv uppfördes byggnaden före 1880. Ytterligare uppgifter i arkivet säger att en utbyggnad på Villa Cederströms norra del genomfördes på 1890-talet och en tillbyggnad på den södra delen utfördes på 1930-talet.

Byggnadens första ägaren var T Thorstensson. Han ägde huset till år 1886 då CA Lundin tog över huset och drev affär och telefonstation. Det finns uppgift om att Badbolaget hyrde Villa Cederström under åren 1891-1898 med CA Lundin som hyresvärd. Under perioden 1910-1936 drevs apotek i huset och dess ägare var då AB Nordströms.



*Vindsvåningens inbyggda gavelsidofönster från 1930-talet, med delar av fönsteromfattningen kvar. Ovanför omfattningarna skymtar husets taktassar. Till vänster om fönstret finns dessutom äldre tapetrester som visar att rummet kan ha antänts som bostad strax efter utbyggnadsåtgärden.*

Bevarade exteriöra byggnadsdelar i form av gavelsidofönster, fönsteromfattningar och taktassar på vindsvåningen utgör spår av utbyggnaden på husets södra gavel. Innerväggar med tapetrester och innerväggar klädda med pärlspont utgör i sin tur spår som tyder på att delar av vindsvåningen har varit inredd och använts som bostad.



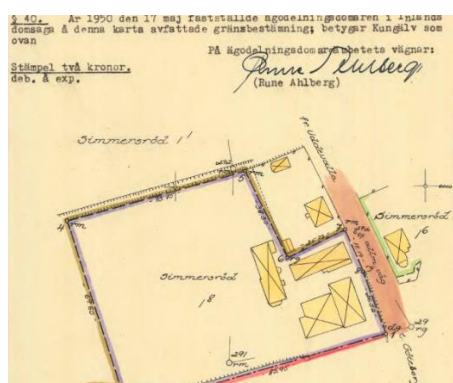
*Husets träfasad mot Vällebergsvägen vid tiden då det användes som affär och telefonstation, Cederström. C A Lundins affär. Digitaltmuseum, Bohusläns museum, år 1902.*



*Husets träfasad mot Vällebergsvägen vid tiden som apotek. Apoteket i Villa Cederström, Digitaltmuseum, Bohusläns museum, år 1912.*

## Byggnaderna under Resteröds trikåfabriks tid

Resteröds trikåfabrik flyttade in i den tidigare apotekslokalen 1936. Lokalen blev dock ganska snart för liten och företaget sökte bygglov för en fabriksstillbyggnad 1942. Den tillbyggda delen sammanbyggdes med Villa Cederström och det var möjligen i samband med denna utbyggnad som Villa Cederström fick sin putsade fasad. Den norra fasaden på byggnadsdelen från 1942 har tillbyggt vid ett senare tillfälle, se bilder nedan.



På den vänstra bilden syns fabriken första tillbyggnad, uppförd i vinkel på 1940-talet, Digitalt museum, Bohusläns museum, år 1951. Den högra bilden (kartan) visar den tillbyggda delen på 1940-talets byggnadsdel, Lantmäteriet, Historiska kartor, år 1950.

Enligt Lantmäteriets historiska kartor framgår att ytterligare en tillbyggnad gjordes någon gång på 1960-talet, vilken även den har en putsad fasad. Den norra fasaden på denna byggnadsdel har dock delvis tillbyggt vid senare tillfälle och är idag till största delen klädd med gul korrugerad plåt. Det senaste bygglov för Trikåfabriken beviljades 1988 och avser utbyggnadsdelen längst västerut. Denna byggnadsdel utgörs av en plåthall från företaget Llentab med en fasad klädd med gul korrugerad plåt. Fabriksbyggnadens olika utbyggnader är genom både färgsättning och fasadmaterial tydligt urskiljbara vilket blir extra tydligt i den delen av fasaden som är vänd mot busstationen.

På fastigheten finns även Villa Cederströms annex och gårdshuset. Enligt uppgift i Bohusläns museums arkiv är de båda husen byggda före år 1915. Här fanns också möjlighet för de anställda vid Resteröds Trikå att hyra bostad.



*Trikåfabrikens utbyggnader är tydligt urskiljbara i fasaden som är vänd mot busstationen. Längst till vänster plåthallen från 1988, (gul) i mitten fabriksdelen från 1960-talet, (grå och röd) till höger fabriksdelen från 1942 (vit) samt gaveln på Villa Cederström (gul).*

## Resteröds trikåfabrik - verksamheten

Karl-August Mattsson på gården Konungsberg i Forshälla köpte hem en stickmaskin i början på 1930-talet. Karl-August började tillverka trikåtyg och flyttade så småningom sin verksamhet från hemmet till tingshuset i Grohed. Tingshusets postadress var Resteröd och företaget kom att kallas Resteröds Heminindustri. Verksamheten utvecklades och i samband med att företaget 1936 flyttade in i den gamla apotekslokalen i Ljungskile tog de namnet Resteröds Trikå.

I den digitala kulturarvsplattformen ”Prisma Västra Götaland” går att läsa:

*”Tillverkningen fanns först hos bonden Karl-August Mattsson på gården Konungsberg i Forshälla strax utanför Ljungskile. Där tillverkade man livstyckeväv, långkalsonger och undertröjor och detta gjordes på den enda stickmaskin som företaget ägde. Men tillverkningen gick bra och det fanns en stor efterfråga på produkterna, så snart köpte man fler stickmaskiner och flyttade in i nya lokaler i gamla Tingshuset i näraliggande Grohed. Efterfrågan var nu så stor att stickning och sömnaden också lades ut till kvinnor i bygden och dit cyklade Karl-August med råvarorna, garnet, på en paketykel med dragkärra. Snart växte företaget ytterligare och Karl-Augusts bröder Ville och Sven Mattsson med svågern Valter Claesson och Fredrik Börjesson gick med som delägare.*

*Resteröds Trikå har genom åren framför allt gjort sig kända för tillverkning av klassiska herrunderkläder i stickad bomullstrikå av hög kvalitet, med återförsäljning till arbetarbodar och herrekiperingar speciellt på västkusten. I mitten av 1960-talet hade fabriken som flest anställda, cirka 70 personer.*

*Klädtillverkningen i lokalerna upphörde 2005 och 2010 köptes produktmärket upp av det danska underklädesföretaget JBS. Trikåfabrikens tillverkningsverksamhet*

*upphörde därmed och kvar fanns endast en outletbutik, som även den stängdes ner för några år sedan.”*

År 2006 gjorde Bohusläns museum en insamling av Resteröds Trikå AB i Ljungskile och samtalade då både med chef och anställda. I Bohusläns museums arkiv finns en sammanställning av detta arbete och nedan följer utvalda utdrag ur texten:

*”Företagets hela tillverkning är numera förlagd utomlands och de färdigpaketerade plaggen levereras i containrar till fabrikslokalen i Ljungskile som används för huvudkontor, lagerhållning, distribution och design. Maskinparken är lagd i malpåse men kan vid behov sättas i stånd igen.*

*Företaget slutade med tillverkning av plagg i fabrikslokalen för ett år sedan, de gamla stickmaskinerna kördes senast i oktober 2005.*

*Idag (september 2006) har företaget fem anställda i Sverige, de flesta arbetar med distribution i Ljungskile.*

*Företaget har idag postorderförsäljning via hemsidan av det traditionella sortimentet. Sedan ca 15 år har man fabriksförsäljning - andrahandsförsäljning "Outlet" i fabriksbyggnaden där man också säljer den del av kollektionerna som förblivit osåld.*

*Resteröds har sedan några år tillbaka en egen hemsida under rubriken "Resteröds established 1935". Det klassiska sortimentet presenteras med betoning på kvalitet, tradition och unicitet och här lyfts medarbetarna fram som en särskild tillgång. Den traditionella kollektionen består av basplagg för herr i lahmannstrikå och enfärgad trikå under rubriken "Svensk trikå av högsta klass sedan 1935", där också en kort beskrivning av företagets historia ges med foto på stickmaskinerna.”*

I ”Industrihistoria i Väst” från 2017 går att läsa:

*”Det skulle kännas fantastiskt roligt att kunna visa de gamla stickmaskinerna i sin ursprungsmiljö och alla stickmaskiner för besökare, och att berätta om trikåttillverkningen här i Ljungskile. Samtidigt som vi vill få igång en egen tillverkning och den vill vi också gärna att den ska bygga på traditioner i den här branschen.”*

Företaget Ljungskile Trikå AB har startat upp trikåttillverkningen i mindre skala i lokalerna. I lokalerna finns det dessutom möjlighet för andra företag att hyra in sig.

### 3. Kulturhistorisk bedömning och rekommendationer

---

#### Motivering

Med utgångspunkt i det som redogjorts för ovan såsom beskrivning av byggnaderna samt byggnadernas historik, ursprung och användning, formuleras nedan motiveringar till varför byggnaderna är kulturhistoriskt värdefulla.

Motivet för en byggnad eller fastighets kulturhistoriska värde kan dels vara dess egenvärde, och dels dess värde som en del i en samlad värdefull bebyggelsemiljö.

I detta fall utgör fabriksbyggnaden, annexet och gårdshuset en samlad bebyggelsegrupp, som är en del av en större kulturmiljö: ”Tätorten Ljungskile, gårdarna och Ljungskile centrum”.

#### Övergripande motiv

- Trikåfabriken har ett högt industrihistoriskt värde som en del av Sveriges trikå- och textilindustrihistoria.
- Trikåfabriken har ett industri- och samhällshistoriskt värde genom sin betydelse som en relativt stor arbetsgivare på orten.
- Trikåfabriken med Resteröds-trikå skylten på taket, är karaktärskapande i centrala Ljungskile och besitter därmed ett karaktär- och miljöskapande värde.
- Trikåfabriken är en viktig beståndsdel i den utpekade kulturmiljön ”Tätorten Ljungskile, gårdarna och Ljungskile centrum”.

#### Motivering på byggnadsnivå

- Byggnadens exteriör speglar tydligt Trikåfabrikens utveckling (”årsringar”) och olika verksamhetsanknutna behov.
- Det är värdefullt att också övriga funktioner, bland annat som arbetarbostäder för Trikåfabrikens personal, speglas genom annexet och gårdshuset. Detta gör att bebyggelsegruppen som helhet är värdefull, även där detaljer och exteriörer förändrats.
- 1960-talsdelens fasad åt söder har en mycket karaktäristisk arkitektur, som blivit en viktig del i samhällsbilden.
- Trikåfabriken besitter ett mycket högt industrihistoriskt värde genom dess mycket välbevarade interiör och maskinpark.

#### Värdekärnor

En värdekärna ska förstås som en egenskap som är bärare av värde. Tillsammans med övriga värdekärnor kan egenskapen berätta om byggnadernas och områdets historia och bakgrund som i detta fall handlar om historiken som trikåfabrik med tillhörande arbetarbostäder i annex och gårdshus.

Utifrån ovanstående motivering, samt en bedömning av bevarade ursprungliga kvalitéer liksom i vilken grad förändringar har påverkat, bedömer vi att följande värdekärnor är relevanta för den fortsatta hanteringen.

#### *De viktigaste värdekärnorna ("särskilt värdefulla" enligt PBL:s definition)*

- Befintlig form, volym och fasadutseende på fabriksbyggnaderna från 1942 och 1960-talet, liksom Villa Cederströms 1940-talsutseende.
- Den arkitektoniska utformningen på 1960-talsfabrikens sydfasad.
- Den samlade och väl synliga sydfasaden, med sina olika delar, vilket gör fabriken årsringar särskilt läsbara.
- Resteröds trikå-skylden på taket.

#### *Ytterligare värdekärnor*

- Takens tvåkupiga lertegel.
- Entrédörren på Villa Cederström.
- De äldre fönstren och dess placering på den putsade fabriksbyggnaden.
- Annexets och gårdshusets grundformer.
- De äldre fönster på annexet (spröjsade och de med hörnjärn).
- Naturstensgrunden och källardörren på annexet.

#### *Värdekärnor som ej hanteras i plan*

- Bevarad maskinpark.
- Bevarad fabriksinteriör.
- Bevarade byggnadsdetaljer på Villa Cederströms vindsvåning.

Det är viktigt att poängtera att detta handlar om det visuella och materiella, det vill säga utseende, kulör och material, så som de hanteras i Plan- och bygglagen. De immateriella värdena som har skapats genom Trikåfabrikens verksamhet är minst lika kulturhistoriskt viktiga men ligger utanför utredningsuppdraget.

Trots det vill vi lyfta fram betydelsen av att Trikåfabrikens fortsatta verksamhet på platsen tryggas i planen, där det till exempel kan vara viktigt att säkerställa möjligheter för olika typer av leveranser till och från fabriksbyggnaden. Därför bör man i planarbetet även beakta sådana behov som gör det ekonomiskt möjligt att bevara maskinpark och fabriksinteriör.

#### *Kompletterande värdekärna*

- Fortsatt verksamhet som gör det möjligt att bevara maskinpark och fabriksinteriör.

## Rekommendationer

Med utgångspunkt i det som redogjorts för ovan presenteras ett antal rekommendationer för hur Trikåfabriken bör hanteras för att värdena ska bevaras. En del av rekommendationerna är underlag för planbestämmelser, andra för framtida hantering av byggnaderna.

### *Fabriksbyggnaden*

- Trikåfabriken bör bevaras.
- Den putsade fabriksbyggnadens form och volym bör bevaras.
- De putsade fasaderna bör bevaras, och vid reparationer bör deras utformning bibehållas.
- Resteröds trikå-skylden på taket bör varsamt renoveras och bevaras.
- Nyttillkommande bebyggelse, söder om trikåfabriken bör inte placeras så nära att man inte kan uppfatta sydfasaden i sin helhet.
- Fabriksbyggnadens taktäckning med tvåkupigt lertegel bör bibehållas.
- Den putsade fabriksbyggnadens äldre fönster bör bevaras och renoveras varsamt.
- Villa Cederströms entrédörr bör bevaras.

### *Annex och gårdshus*

- Byggnadernas volymer bör så långt möjligt bevaras.
- Annexets äldre fönster bör bevaras och varsamt renoveras (spröjsade och de med hörnjärn).
- Byggnadernas taktäckning med tvåkupigt lertegel bör bibehållas.
- Annexets källargrund och källardörr bör bevaras.

### *Interiört*

- Maskinpark och fabriksinteriör bör bevaras.
- Spåren inne på Villa Cederströms vindsvåning av tidigare utbyggnader, det vill säga detaljer av tidigare exteriörer, bör bevaras som ett byggnadshistoriskt tidsdokument.

### *Övrigt*

- För att lyfta byggnadernas samhällshistoria med avseende på historik, tillkomst och användning kan gärna en informationsskylt upprättas och fästas på Villa Cederströms fasad.

## Utveckling och underhåll

Trikåfabriken har potential att vara en värdefull kulturmiljö- och samhällsresurs samt en inkluderande och trivsamt samlingsplats inom planområdet och i Ljungskile. Då är det viktigt med varsam hantering vid underhåll och/eller förändring av äldre fabriksbyggnad, annex, gårdshus samt tillhörande innergård.



### *Exteriört underhåll och mindre ändringar*

- Vid eventuellt byte av fönster på annex eller gårdshus bör de nya utformas med anpassning till byggnadens ursprungsstil.
- Underhåll av byggnaderna bör ske på ett varsamt sätt, som utgår från, tar hänsyn till och säkerställer bevarandet av utpekade värden
- Vid en framtida renovering av annex eller gårdshus rekommenderas att fasadmaterialet återställs till att utgöras av trä.
- Vid en eventuell framtida ombyggnad eller renovering bör byggnadernas äldre fönster restaureras och bevaras.

### *Interiört*

- Vid en eventuell framtida renovering rekommenderas att bevara och varsamt renovera den äldre inredningen i den putsade fabriksbyggnaden.

### *Utveckling och förändring*

- Utveckling och förändring kan vara möjlig och bör då ske i samråd med byggnadsantikvarie.
- Utveckling av anläggningen bör ske på ett varsamt sätt, som utgår från, tar hänsyn till och säkerställer bevarandet av utpekade värden.
- Om avsikten är att ersätta befintlig byggnad eller del av byggnad med annan eller uppföra ny byggnad i den putsade fabriksbyggnadens närhet, är det viktigt att denna ges en utformning som är väl anpassad till platsens värden, befintliga struktur och karaktär.
- En eventuell framtida ombyggnad eller förändring av den putsade fabriksbyggnadens interiör bör föregås av en antikvarisk förundersökning.

## 4. Konsekvensanalys och underlag för planarbete

---

### Konsekvensbeskrivning av utökad byggrätt och ny bebyggelse

Byggnaderna ingår i kulturmiljö ”9:1 Tätorten Ljungskile, gårdarna och Ljungskile centrum” i kommunens Kulturmiljöprogram från 2002. I programmet lyfts Strumpfabriken och Trikåfabriken som industrier på orten. I programmet framgår att:

*”Miljön bedöms som område av allmänt intresse som kultur- och naturmiljö. Bebyggelsen i Ljungskile speglar en lång historisk samhällsutveckling och utgör idag en tätortsbildning inom kommunen utanför staden Uddevalla.”*

I kulturmiljöprogrammet är rekommendationen bland annat att det vid framtida ombyggnader bör övervägas återställande av ursprungliga fasadmateriäl. Med detta som utgångspunkt kan exempelvis annexets och gårdshusets äldre träfasader återställas.

Byggnadsmiljön på fastigheten Simmersröd 1:81, det vill säga Trikåfabriken, annexet och gårdshuset med dess innergård tål en utökad byggrätt inom planområdet. Det som är avgörande är hur eventuella utökade byggrätter placeras i förhållande till de befintliga byggnaderna.

Om nytillkommande bebyggelse placeras för nära Trikåfabrikens sydsida, eller blir allt för hög och skymmande, kommer det bli svårt att läsa och förstå dess utveckling och se dess arkitektur. Därför bör det finnas ett lämpligt avstånd på denna sida, liksom att ny bebyggelse ges en viss anpassning vad gäller höjder och volymer.

Övrig gestaltning och utformning av nytillkommande bebyggelse bedöms inte påverka Trikåfabrikens kulturvärden. Däremot har det en viss betydelse för platsen och kulturmiljön som helhet. Här finns flera möjligheter för gestaltningen avseende eventuell nytillkommen bebyggelse. Om det nytillkomna ges en utformning som är anpassad till den omgivande bebyggelsebilden med avseende på höjd, volym, material och färg behöver detta inte innebära en negativ påverkan på de identifierade kulturhistoriska värdena i kulturmiljön.

### Underlag för fortsatt planarbete

Som framgår ovan i avsnitten motivering och värdekärnor utgör den putsade fabriksbyggnaden med annex och gårdshus en värdefull samlad bebyggelsegrupp, vilken inte bör förvanskas. Det innebär att byggnaderna är bärare av värden som är väsentliga för byggnaderna som en sammanhållen grupp, detta oavsett om samtliga av de aktuella byggnaderna som enskilda byggnader i sig

är så välbevarade att de kan bedömas som särskilt värdefulla enbart utifrån sina egna egenskaper.

Den putsade fabriksbyggnaden ska inte förvanskas i enlighet med vad som avses i PBL 8 kap 13§. Mer konkret kan detta handla om volym, fabriksbyggnadens putsade fasad, fönstrens indelning och utformning samt takets lertegelpannor. I detta rymms även fabriksbyggnadens välbevarade interiör.

Det innebär också att alla ändringar (liksom underhåll) ska ske på ett varsamt sätt så som avses i PBL 8 kap 17§ (respektive 8 kap 14§). Mer konkret kan detta exempelvis handla om underhåll av de putsade fasaderna och takens lertegelpannor samt renovering av de äldre fönstren.

Alla tillskott på platsen måste också ha en utformning som är lämplig med hänsyn till platsens kulturvärden i enlighet med vad som avses i PBL 2 kap 6§.

#### *Säkerställande av kulturvärden (skydds- och varsamhetsbestämmelser)*

- Bestämmelser som säkerställer de putsade fabriksbyggnadernas bevarande, volym, form och utseende enligt vad som beskrivits ovan.
- Om möjligt bör även skylten på taket säkerställas.
- Bestämmelser som säkerställer annexets grundformer.
- Planen bör ge tillräckligt med utrymme för att kunna fortsätta en verksamhet i trikåfabriken.

#### *Styrning av nytillkommande bebyggelse*

- Nytillkommande bebyggelse, söder om Trikåfabriken bör inte placeras så nära att man inte kan se och uppfatta hela sydfasaden. Den del av nytillkommande bebyggelse bör ha volym och höjd som säkerställer trikåfabrikens synlighet.
- Nytillkommande bebyggelse bör ha volym, höjd och placering som ansluter till bebyggelsebilden som helhet i denna del av Ljungskile.

## Källor

---

Uddevalla kommun (2002): Kulturmiljöprogram för Uddevalla kommun. Antagen av kommunfullmäktige den 9 april 2002.

### *Skrifter*

Inger Dejke, Ljungskileortens hembygdsförening. Familjeföretag med trotjänare – Resteröds Triåkå. *Minnesbilder från Ljungskilebygden*. 1997.

### *Internet*

<https://www.prismavg.se/exhibits/show/rester--ds-trik--/v--lk--nt-ljungskile-f--retag> Prisma Västra Götaland, digital kulturarvsplattform

<https://www.uddevalla.se/bygga-bo-och-miljo/samhallsplanering/detaljplaner-omradesbestammelser/pagaende-detaljplaner/ljungskile/ljungskile-centrum-bo-stader-och-handel.html> Uddevalla kommun, pågående detaljplaner

<https://industrihistoriaivast.net/onewebmedia/IHV-2017-2-web.pdf>  
(industrihistoria i väst 2017:2, Ljungskile Triåkå – nu startar Resteröds maskiner igen Christine Fredriksen)

### *Arkiv*

Bohusläns museums bildarkiv ([www.digitaltmuseum.se](http://www.digitaltmuseum.se))

Lantmäteriet historiska kartor <https://www.lantmateriet.se/historiskakartor>

Dokumentation av Resteröds Triåkå 2006, Bohusläns museum arkivet; intervjuer med ägare och anställda. Föremål insamlade i anslutning till dokumentation, Bohusläns museum, 2006. [www.digitaltmuseum.se](http://www.digitaltmuseum.se)

### *Övrigt*

Uddevalla kommuns arkiv, äldre bygglovhandlingar avseende fastigheten Simmersröd 1:81.

*Informanter:* Pernilla Toll och Olle Jörsved, Ljungskile Triåkå

## Tekniska och administrativa uppgifter

---

Bohusläns museum dnr:

22/0301

Projektnr:

PK 21205

Län:

Västra Götalands län

Kommun:

Uddevalla

Socken:

Ljung

Fastighet:

Simmersröd 1:81

Uppdragsgivare:

Uddevalla kommun

Projektansvarig:

Cecilia Wingård, Anette Larsson

Arbetet utfört:

Okt-nov 2022