



Forshälla-Röd 2:12 m.fl. Uddevalla kommun Naturvärdesinventering som underlag för detaljplan

2020-12-09

melica 

Fiskhamnsgränd 10
414 58 Göteborg
031 85 71 00
www.melica.se

Titel: Forshälla-Röd 2:12 m.fl. Uddevalla kommun. Naturvärdesinventering som underlag för detaljplan.

Datum: 2020-12-09

Foto: Therese Alfsson

Omslagsfoto: Vy från höjden i naturvärdesobjekt 3.

Bör citeras: Alfsson, T. (2020). *Forshälla-Röd 2:12 m.fl. Uddevalla kommun. Naturvärdesinventering som underlag för detaljplan*. Melica

Uppdragsgivare: Uddevalla kommun

Uppdragsgivarens kontaktperson: Andrea Zidek

Uppdragsledare: Therese Alfsson

Inventerare: Therese Alfsson & Calle Bergil

Rapportförfattare: Therese Alfsson

Kvalitetsgranskning: Calle Bergil

Innehållsförteckning

UPPDRAGET	4
METOD	4
GENOMFÖRANDE.....	4
INFORMATIONSKÄLLOR & REFERENSLITTERATUR.....	5
RESULTAT	7
NATURFÖRHÅLLANDEN	7
TIDIGARE DOKUMENTERADE VÄRDEN.....	7
TIDIGARE NOTERADE ARTER.....	7
NATURVÄRDESOBJEKT.....	7
NATURVÅRDSARTER.....	15
SLUTSATS	15
BEDÖMNING AV UTPEKAD KÄLLA.....	16
REFERENSER	17
BILAGA 1.....	18

Uppdraget

Inventeringsområdet är beläget i det kustnära bostadsområdet Ammenäs som ligger väster om E6 och vid Byfjordens södra strand. Uddevalla kommun planerar att komplettera bostadsbebyggelsen med en skola och arbetar med en detaljplan i området Forshälla-Röd. Som underlag till detaljplanen behöver områdets naturvärden utredas. Därför fick Melica i uppdrag att utföra en naturvärdesinventering i det aktuella planområdet. Denna rapport presenterar resultatet. Inventeringsområdet är drygt 6 ha stort, se figur 1.



Figur 1. Översiktskarta med markering för inventeringsområdet.

Metod

Naturvärdesinventeringen utfördes enligt SIS-standard SS 199000:2014 ”Naturvärdesinventering avseende biologisk mångfald (NVI) – genomförande, naturvärdesbedömning och redovisning”, på *fältnivå* med detaljeringsgrad *detalj* och med tillägget *naturvärdesklass 4*. En kortfattad metodbeskrivning finns i bilaga 1 medan standarden i sin helhet kan nås och köpas via SIS förlag.

Genomförande

Arbetet inleddes med en genomgång av historiska och nutida naturvärden i området, som resulterade i potentiella naturvärdesobjekt och preliminära naturvärdesbedömningar. Tillgängliga data hämtades från bland annat Naturvårdsverket, Skogsstyrelsen och ArtDatabanken.

Fältinventeringen genomfördes den 5 oktober av biologerna Therese Alfsdotter och Calle Bergil. Inventeringen utfördes på ett sådant sätt att inventerarna utifrån beprövad kunskap och erfarenhet eftersökte de biotopkvaliteter och arter som är av betydelse för biologisk mångfald. Särskilt fokus låg på så kallade naturvårdsarter, det vill säga arter som är skyddade, hotade, missgynnade eller ekologiskt särskilt viktiga och indikerar naturvärde. Begreppet naturvårdsarter och de förkortningar som angetts för dessa förklaras under *Terminologi* längre fram i dokumentet.

Informationskällor & referenslitteratur

Innan fältarbetet har information om områdets naturvärden eftersökts i en stor mängd naturvårdsunderlag. Angivna källor i tabell 2 har använts som underlag vid identifieringar, avgränsningar och bedömningar av inventeringsområdets naturvärden.

Utöver de källor som framgår av tabell 2 har Melica begärt och beviljats utdrag av skyddsklassade artobservationer från ArtDatabanken. Skyddsklassningen innebär att fynduppgifter för hotade, känsliga eller utsatta arter döljs eller diffuseras för att skydda dem mot olika hot. Melica har förbundit sig att följa avtalsbestämmelserna och att inte sprida vidare uppgifter om skyddsklassade arter. Eventuella skyddade artuppgifter redovisas bara direkt till behörig representant för uppdragsgivaren eller i en sekretessbelagd version av rapporten.

Såväl SIS-standarden SS 199000:2014 som dess tekniska rapport SS 199001:2014 har använts som stöd vid naturvärdesbedömningen, tillsammans med den referenslitteratur som listas i slutet av denna rapport.

Tabell 2. Informationskällor som använts som underlag till naturvärdesinventeringen.

Källa	Information	Datum & sökparametrar
ArtDatabanken	Förekomster av naturvårdsarter. Utdrag ur databaserna Artportalen och Analysportalen.	Sökning gjordes 2020-10-01 och begränsades till perioden 2000-2020. <i>Inga arter noterade.</i>
Naturvårdsverket	Skyddade områden och inventeringsunderlag. Utdrag ur kartverktyget Skyddad natur.	Sökning gjordes 2020-10-01. <i>Inga objekt noterade.</i>
Jordbruksverket	Ängs- och betesmarksobjekt samt hävdindikerande värden. Utdrag ur databasen TUVÅ.	Sökning gjordes 2020-10-01. <i>Inga objekt noterade.</i>
Länsstyrelserna	Skyddade områden och objekt, förekomster av naturvårdsarter samt historiska ortofoton. Utdrag ur kartverktyget Informationskartan.	Sökning gjordes 2020-10-01 och begränsades till lagren Riksintressen, Naturvård, Vatten och Historiska kartor. <i>1 objekt noterat</i>
Skogsstyrelsen	Skyddade skogsområden, objekt och naturvårdsarter. Utdrag ur kartverktyget Skogens pärlor.	Sökning gjordes 2020-10-01. <i>Inga objekt noterade.</i>

Terminologi

Naturvårdsarter enligt ArtDatabanken

Inventeringen av skyddsvärda och naturvårdsintressanta arter har särskilt fokuserat på så kallade naturvårdsarter. I begreppet, som myntats av ArtDatabanken, ingår rödlistade arter, fridlysta arter och sådana som är listade i EU:s art- och habitatdirektiv, samt signalarter (indikerar artrikedom), ansvarsarter (sådana som har en stor andel av sin population i Sverige) och nyckelarter (arter som bär upp artsamhällen). De förkortningar vi angett vid artnamnen listas nedan.

Rödlistade arter

ArtDatabanken, som är en för Sveriges lantbruksuniversitet och Naturvårdsverket gemensam enhet, har via olika flora- och faunavårdskommittéer angivit vilka svenska växt- och djurarter som bör klassas som hotade eller missgynnade. Bedömningen sker vart femte år och nu gällande bedömning gjordes 2015. Dessa arter kallas gemensamt för rödlistade arter. Arterna anges i sex kategorier och följer det system som Internationella Naturvårdsunionen (IUCN) presenterat för global rödlistning.

- RE Försvunnen (Regionally Extinct)
- CR Akut hotad (Critically Endangered)
- EN Starkt hotad (Endangered)
- VU Sårbar (Vulnerable)
- NT Missgynnad (Near Threatened)
- DD Kunskapsbrist (Data Deficient)

Fridlysta eller skyddade arter

- §F Fridlysta (regionalt eller nationellt) enligt Artskyddsförordningen ASF.
- §S Strikt skyddade enligt Artskyddsförordningen och EU's art- och habitatdirektiv.

Signalarter

- S Arter som använts i nyckelbiotopsinventeringen för att indikera skyddsvärda skogsmiljöer.

Nyckelarter

- N Art som har stor betydelse för en mängd andra arter i aktuell naturtyp

Ansvarsarter

- A Arter som har en stor andel av sin population i Sverige eller regionen

Av oss tillagda kategorier som ej anges i ArtDatabankens listning.

- Ä Äng/betesindikator. Art som använts som indikator för värdefull ängs- eller betesmark vid någon av inventeringarna av dessa naturtyper.
- Ö Övrigt intressant. Art som av oss bedöms som intressant i trakten, t.ex. på grund av sällsynthet eller indikerande en viktig naturkvalitet.

Resultat

Naturförhållanden

Inventeringsområdet och Ammenäs präglas av närheten till havet och Byfjorden, och är rejält kuperat så som landskapet ofta är i trakterna kring Uddevalla. Inventeringsområdet ligger precis där det flacka jordbrukslandskapet möter bergen, vilket gör att utsikten från de kuperade delarna ofta är hänförande både inåt land och ut mot havet. Inventeringsområdet består till stor del av blandskog. Tall dominerar på höjderna och bland- och lövskog nedanför. Skogen är mestadels ung till medelålders och i områdets östra delar återfinns ett hygge. Den kuperade terrängen medför en rikedom på branter och lodytor, vilka ofta hyser förhöjda naturvärden. Uppe på höjderna skapas förutsättningar för hällmarksmiljöer med enbuskar. Inom inventeringsområdet finns även en grusad plan, åkermark samt en väg och ett dike.

Tidigare dokumenterade värden

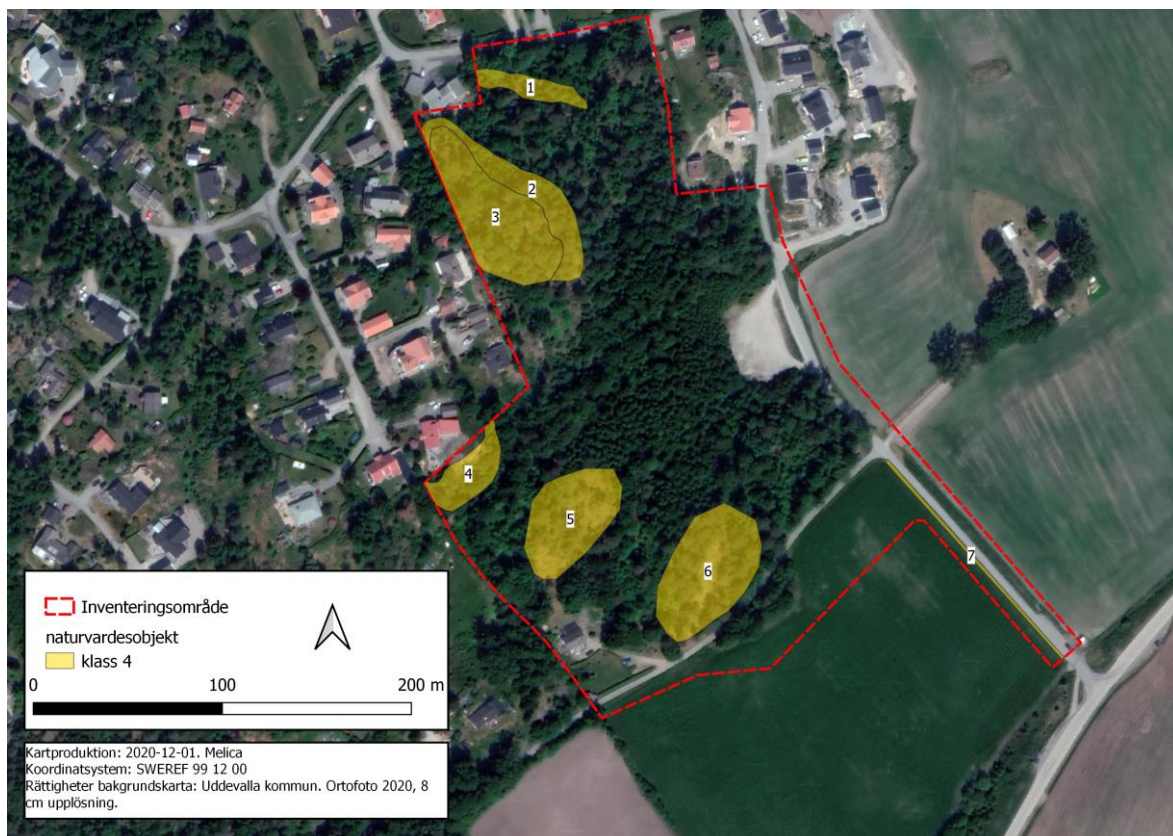
En genomgång har gjorts av befintliga naturvårdsunderlag. Inventeringsområdet som helhet berörs inte av områdesskydd eller av tidigare dokumenterade naturvärden. En mycket liten del av inventeringsområdets sydöstra del omfattas av strandskyddsbestämmelserna. Även tidigare naturinventeringar saknas. Inventeringsområdets närmsta omgivning omfattas heller inte av områdesskydd eller dokumenterade värden, men Byfjorden och dess omgivningar omfattas av riksintresse för friluftsliv och strandskydd.

Tidigare noterade arter

På Artportalen (Artdatabanken 2019) finns inga fynd av naturvårdsarter från själva inventeringsområdet, men många fynd av fåglar finns från omgivningarna. Detta delvis till följd av stor fågelskådaraktivitet i området. De flesta av dessa uppgifter bedöms gälla förbiflygande fåglar, men några gäller sannolikt mer stationära fåglar. Inga av dessa är noterade inom inventeringsområdet, men följande arter bedöms kunna nyttja inventeringsområdet för födosök eller häckning; stare (VU), svartvit flugsnappare (NT), mindre hackspett (NT), entita (NT) och björktrast (NT).

Naturvärdesobjekt

Utifrån ovanstående uppgifter och resultat från fältinventeringen har sammanlagt sju naturvärdesobjekt avgränsats i inventeringsområdet. Alla har bedömts uppnå klass 4 – *visst naturvärde*. Se figur 2.



Figur 2. Karta med avgränsade naturvärdesobjekt. Klass 4 = visst naturvärde.

NV-objekt 1: Lodytor

Lodytor i nordsluttning. Fuktigt mikroklimat som är gynnsamt för många känsliga kryptogamer. Sluttningen omges av en blandskog med främst tall, ek och björk som gallrats och därför har viss luckighet. Skogen i sig hyser inget förhöjt naturvärde. På lodytorna dominerade triviala mossarter som vågig sidenmossa och skuggstjärnmossa, men här fanns också rikligt med signalarten stor revmossa. Även signalarten västlig hakmossa påträffades, men den anses ha ett lågt signalvärde i västsverige. Stor revmossa indikerar biotoper med hög och jämn luftfuktighet, men även den har lågt signalvärde i längs västkusten. En grov högstubbe av tall finns i branten.

Naturvärdesklass 4, visst naturvärde

Naturtyp: Skog och träd Biotop: Lodytor, branter

Naturvärdsarter: Stor revmossa (S), västlig hakmossa (S)



Figur 3. Lodyta i naturvärdesobjekt 1.

NV-objekt 2: Lodytor

Objektet är påminner om naturvärdesobjekt 1 med nordvända lodytor som hyser rik mossflora. Mikroklimatet är fuktigt och skapar goda förutsättningar för bland annat mossor. Branten omges av blandskog med främst tall, ek och björk utan förhöjt naturvärde. Trivialarterna vågig sidenmossa, väggmossa och husmossa noterades i branten, samt naturvårdsarterna stor revmossa (S) och västlig hakmossa (S).

Naturvärdesklass 4, visst naturvärde

Naturtyp: Skog och träd Biotop: Lodytor, branter

Naturvårdsarter: Stor revmossa (S), västlig hakmossa (S)



Figur 4. Naturvärdesobjekt 2.

NV-objekt 3: Höjd med medelgrov tall, ek samt en.

Kuperad miljö med hållmarker och klen - medelgrov tall och ek, samt enar. Några tillsynes äldre och krokiga tallar förekommer, främst på höjden. Visst inslag av björk. Luckigheten gynnar enar och ekar. Ett bålgetingbo noterades i en holk. Bålgetingen i sig höjer inte naturvärdet, men den är starkt knuten till skogar med stort inslag av lövträd, framförallt ek. I objektet finns viss tillgång till stående och liggande död ved.

Naturvärdesklass 4, visst naturvärde

Naturtyp: Skog och träd **Biotop:** Hällmarkstallskog, blandskog

Naturvårdsarter: Bålgeting (Ö)



Figur 5. Naturvärdesobjekt 3.

NV-objekt 4: Brant med ek och hassel

Brant med ek och hassel. Ekarna är medelgrova. Hassel indikerar rikare markförhållanden. Fältskiktet är av lågörtskaraktär med bland annat gott om liljekonvalj och örnbräken. I branten påträffades gaffelbräken som är en lite ovanlig, men typisk art i silikatbranter.

Naturvärdesklass 4, visst naturvärde

Naturtyp: Skog och träd **Biotop:** Branter, lodytor, lövskog

Naturvårdsarter: gaffelbräken (T)



Figur 6. Brant i naturvärdesobjekt 4.

NV-objekt 5: Höjd med tall

Objektet består av en höjd med hållmarksmiljö som domineras av tall och en. Tallen är klen till medelgrov. Björk och andra lövträd förekommer i mindre omfattning. Tillgången på död ved är begränsad. Inga naturvårdsarter påträffades.

Naturvärdesklass 4, visst naturvärde

Naturtyp: Skog och träd **Biotop:** Hållmarksmiljö, hållmarkstallskog

Naturvårdsarter: -



Figur 7. Hållmarksmiljö i naturvärdesobjekt 5.

NV-objekt 6: Höjd med tall

Objektet består, i likhet med naturvärdesobjekt 5, av en höjd med hällmarksmiljö, som domineras av tall och en. Tallen är klen till medelgrov. Inga naturvårdsarter påträffades.

Naturvärdesklass 4, visst naturvärde

Naturtyp: Skog och träd **Biotop:** Hällmarkstallskog

Naturvårdsarter: -



Figur 8. Höjd med hällmarksmiljö i naturvärdesobjekt 6.

NV-objekt 7: Dike

Dike mellan väg och åker. Diket var nästan torrlagt vid inventeringstillfället men bedöms vara vattenfyllt delar av året. Liten blåklocka och röllika noterades. Diket kan utgöra lekmiljö för groddjur och omfattas av det generella biotopskyddet.

Naturvärdesklass 4, visst naturvärde

Naturtyp: Vattendrag **Biotop:** Dike

Naturvårdsarter: liten blåklocka (Å), röllika(Å).

Ingen bild på naturvärdesobjekt 7.

Naturvårdsarter

Naturvårdsarter som påträffats i naturvärdesobjekten nämns under respektive objekt. Utöver det noterades spillkråka som är rödlistad (NT). En individ sågs flyga över området och spillkråke-hack i en tall påträffades i norra delen av inventeringsområdet.

De rödlistade arterna är de som är allra mest angelägna att ta hänsyn till. Spillkråkan beskrivs vidare nedan.

Spillkråka (NT)

Spillkråka är rödlistad som Nära hotad, samt upptagen i Bilaga 1 i Fågeldirektivet. Den lever främst i äldre variationsrik barrskog eller blandskog med gott om död ved och gamla träd. Spillkråkan missgynnas av avverkning, och främst avverkning av gamla träd.

Slutsats

Naturvärdena i området är generellt relativt låga. Branter och hållmarksmiljöer förhöjer dock värdet av området som helhet. Vi bedömer områdets känslighet för byggnation som relativt lågt, med hänsyn till att inga påtagliga eller höga naturvärden påträffades. Vid en exploatering bör ändå de utpekade naturvärden sparas i så hög grad som möjligt. Följande av de utpekade naturvärdena bör prioriteras i planeringen; branter och lodytor samt grova och gamla träd. Höjden med dess branter i naturvärdesobjekt 3 sparas med fördel i sin helhet.

Bedömning av utpekad källa

Utöver naturvärdesinventeringen ville kommunen att en bedömning skulle göras av en inom området belägen källa och dess betydelse för groddjur. Det rör sig om en liten källa som vid inventeringstillfället (oktober) knappt var vattenfylld. Källan är övertäckt vilket gör den ointressant för groddjur. Om den inte hade varit övertäckt så hade den eventuellt kunnat fungera som lekvatten för enstaka grodor, under förutsättning att den fylls med vatten tidig vår. Den skulle också kunna fungera som övervintringsplats för någon enskild groda. Sammanfattningsvis har källan liten eller ingen betydelse för groddjur i området.



Figur 9. Källa inom inventeringsområdet.

Referenser

Artdatabanken 2019 *Artportalen*. <https://www.artportalen.se/>. Datauttag oktober 2020.

ArtDatabanken. 2019 *Artfakta*, <https://artfakta.artdatabanken.se/>

Länsstyrelserna. *Länsstyrelsernas webbgis och infokartan*. <http://ext-webbgis.lansstyrelsen.se/vastragotaland/infokartan/>

Nitare, J. 2019. *Skyddsvärd skog - Naturvårdsarter och andra kriterier för naturvärdesbedömning*. Skogsstyrelsen.

Skogsstyrelsen, *Skogens pärlor*. <https://www.skogsstyrelsen.se/skogensparlor>

Swedish standards institute SIS 2014: Svensk standard 199000:2014 *Naturvärdesinventering avseende biologisk mångfald (NVI) – Genomförande, naturvärdesbedömning och redovisning*, fastställd 2014-05-27

SIS. (2014). *Naturvärdesinventering avseende biologisk mångfald (NVI) – Komplement till SS 199000*. Teknisk rapport SS 199001:2014

BILAGA 1 - Naturvärdesklassning enligt SVENSK STANDARD SS199000:2014

Utifrån påträffade naturvärden i form av strukturer och arter kan ett områdes naturvärden klassas i enlighet med den standard för naturvärdesklassning som utarbetats vid SIS.

En naturvärdesklassning görs utifrån två kriterier:

- *Ekologiska förutsättningar* för biologisk mångfald i form av strukturer eller miljöförhållanden, samt naturtyper som är hotade eller sällsynta.
- *Förekomst av naturvårdsarter* eller artrikedom.

Begreppet *naturvårdsarter* syftar på:

- Skyddade arter, alltså arter som omfattas av Artskyddsförordningen. I naturvärdesklassningen avses dock av fågelarterna bara de som markerats med B i bilaga till förordningen, är rödlistade eller uppvisar en tydlig och varaktig negativ trend.
- Typiska arter för Natura 2000-naturtyper enligt EU's habitatdirektiv
- Rödlistade arter enligt senaste rödlista från ArtDatabanken
- Signalarter; dels de som används i Skogsstyrelsens nyckelbiotopinventering och dels de som använts som indikatorer på höga naturvärden i andra riksomfattande inventeringar.

Klassningen sker i fyra klasser av förhöjt naturvärde:

1 Högsta naturvärde
2 Högt naturvärde
3 Påtagligt naturvärde
4 Visst naturvärde

Så här tolkas klassningen:

1 Högsta naturvärde – störst positiv betydelse för biologisk mångfald

Varje enskilt område med denna naturvärdesklass bedöms vara av särskild betydelse för att upprätthålla biologisk mångfald på nationell eller global nivå.

2 Högt naturvärde – stor positiv betydelse för biologisk mångfald

Varje enskilt område med denna naturvärdesklass bedöms vara av särskild betydelse för att upprätthålla biologisk mångfald på regional eller nationell nivå.

Naturvärdesklass 2 motsvarar ungefär Skogsstyrelsens nyckelbiotoper, lövskogsinventeringens klass 1 och 2, ängs- och betesmarksinventeringens klass aktivt objekt, ängs- och hagmarksinventeringens klass 1–3, ädellövskogsinventeringen klass 1 och 2, skyddsvärda träd enligt åtgärdsprogrammet, våtmarksinventeringens klass 1 och 2, rikkärrsinventeringens klass 1–3, limniska nyckelbiotoper, skogsbrukets klass urvatten, värdekärnor i natur-reservat [15] samt fullgodas Natura 2000-naturtyper [16]. Detta förutsatt att de inte uppfyller högsta naturvärde.

3 Påtagligt naturvärde - påtaglig positiv betydelse för biologisk mångfald

Varje enskilt område av en viss naturtyp med denna naturvärdesklass behöver inte vara av särskild betydelse för att upprätthålla biologisk mångfald på regional, nationell eller global nivå, men det

bedöms vara av särskild betydelse att den totala arealen av dessa områden bibehålls eller blir större samt att deras ekologiska kvalitet upprätthålls eller förbättras.

Naturvärdesklass 3 motsvarar ungefär ängs- och betesmarksinventeringens klass restaurerbar ängs- eller betesmark, Skogsstyrelsens objekt med naturvärde, lövskogsinventeringens klass 3, ädellövskogsinventeringens klass 3, våtmarksinventeringens klass 3 och 4 samt skogsbrukets klass naturvatten.

4 Visst naturvärde - viss positiv betydelse för biologisk mångfald

Varje enskilt område av en viss naturtyp med denna naturvärdesklass behöver inte vara av betydelse för att upprätthålla biologisk mångfald på regional, nationell eller global nivå, men det är av betydelse att den totala arealen av dessa områden bibehålls eller blir större samt att deras ekologiska kvalitet upprätthålls eller förbättras.

Naturvärdesklass 4 motsvarar inte någon klass i de större nationella inventeringar som gjorts. Naturvärdesklass 4 motsvarar ungefär områden som omfattas av generellt biotopskydd men som inte uppfyller kriterier för högre naturvärdesklass.

Naturvärdesklass 4 är användbar för områden som tydligt påverkats av mänsklig aktivitet men där det trots allt finns biotopkvaliteter eller arter av viss positiv betydelse för biologisk mångfald, t.ex. äldre produktionsskog med flerskiktat trädbestånd men där andra värdestrukturer och värdeelement saknas.

Landskapsobjekt

Ibland kan naturvärden finnas utspridda i, beroende av eller i form av karaktären på ett vidare landskap. Det kan då vara lämpligt att avgränsa särskilda landskapsobjekt. Dessa kan, men behöver inte innehålla naturvärdesobjekt enligt ovan. Landskapsobjekten naturvärdesklassas inte, men värdena beskrivs.



Forshälla-Röd 2:12 m.fl. – naturvärdesinventering för detaljplan

2020-12-09

Uppdragsgivare: Uddevalla kommun

Uppdragsledare: Therese Alfsdotter, Melica