

# ÅTGÄRDSFÖRSLAG

## Utgångspunkt

Vid arbetet med den här översiktsplanen har tre utgångspunkter varit grundläggande:

Det komplexa system som staden är skall FUNGERA väl. Staden är platsen för invånarnas dagliga liv och ett sammansatt tekniskt system. Tillsammans skall de utgöra en väl fungerande enhet där de tekniska systemen (gator, hus, ledningar mm) uppfyller krav på mänskliga och miljöriktiga lösningar.

Utöver detta måste staden GESTALTAS så att den utgör en rik miljö som bildar bas för alla de verksamheter som pågår där. Helhetssyn och omsorg om detaljer måste gå hand i hand och ligga till grund för genomtänkta och vackra lösningar.

Den rika miljön kan erhållas om vi tar tillvara de tillgångar som de lokala förutsättningarna ger. Därför bör vi anknyta till stadens URSPRUNG. I planeringen måste vi beakta och på ett varsamt sätt behandla de faktorer som styr stadens framväxt.

Som komplement till dessa tre konkreta utgångspunkter (funktion, gestaltning och ursprung) kan också en mer abstrakt dimension adderas. Hur tar vi hänsyn till människors förväntningar, drömmar och känslor? Hur kan den fysiska miljön medverka till att berika stadslivet på ett sätt som inte direkt går att mäta med siffror eller beskriva med ord?

Förslaget till översiktlig plan för centrala staden har ingen given geografisk avgränsning. Olika frågor kan ge anledning till olika gränsdragningar. Det känns inte så viktigt att markera en exakt plangräns, snarare bör problemställningarna avgöra var gränsen går. Men en ungefärlig gräns för centrala staden har vi i norr och öster lagt i Bohusbanans sträckning, i söder i Asplundsgatan och i väster i höjd med brandstationen.

Redovisningen nedan sker under delrubriker. Vissa ämnen kanske lika gärna hade kunnat placeras under annan rubrik - men centrala staden är komplex och exakta gränser finns inte. Förhoppningsvis skall emellertid helhetsbilden av planen utgöra en större summa än de ingående delarna.

## Bäveån och Byfjorden

*Bäveån och Byfjorden skall upplevas som magneter i staden, istället för som barriärer.*

Läget vid vattnet har utgjort en av Uddevallas "drivkrafter". Sjöfarten har varit det dominerande kommunikationsslaget, och Bäveån och Byfjorden har varit stadens pulsåder. I dagens samhälle har vi vänt oss från vattnet, vilket har medfört att vattenkontakten delvis har gått förlorad för det dagliga livet i centrala staden. Dessutom har vatten setts som ett problem, det har blivit en barriär som är svår att ta sig över.

Vi måste vända tillbaka till ursprunget. Vatten är magi - och vi måste ta tillvara de förutsättningar som vattnet ger. Dels genom att på sikt vända verksamheter och boende mot Bäveån, dels genom konkreta åtgärder som förbättrar upplevelsen av området kring Bäveån.

Att återknyta staden till vattnet kan ske på följande sätt:

- Ändra inaktuella detaljplaner på båda sidor av Bäveån så att förutsättningar skapas för en attraktiv boende- och verksamhetsmiljö, förslagsvis med butiker/verksamheter i bottenvåning och bostäder på övriga våningar.
- Iordningställ gång- och cykelvägar västerut, på båda sidor av ån.
- Utveckla "gångstigar" utmed ån österut, där terrängen så medger.
- Bygg om den västligaste delen av Norra Hamngatan med samma material och utseende som resten av gatan.
- Skapa plats för uteservering vid kajkanten på Norra Hamngatans västligaste del.
- Bygg om Södra Hamngatan med samma utseende och material som på Norra Hamngatan.
- Återknyt kontakten mellan Hasselbacken och Kungstorget, förslagsvis med en bred trappa som tar upp nivåskillnaden.
- Skapa utrymme för servering i Hasselbacken, förslagsvis i källaren till Hasselbackshuset.
- Flytta fjordbåtarnas kajplats till norra åstranden vid Museiparken, där folk vistas.
- Belys Bäveåns kajkanter och träd så att upplevelsen av vatten och grönska kan ske även under den mörka delen av dygnet och året.
- Måla räcken på stadens broar.

- Bygg en lekplats vid Bohusläns museum/Museiparken.
- Utnyttja Bäveån och dess närmaste omgivning för vattenkonst av olika slag; konst i vatten, konst av vatten etc.

### Konsekvenser

Med enkla medel kan Bäveån och Byfjorden upplevas mer positivt och bli attraktiva inslag i staden. Kultur- och naturmiljön kring vattendragen görs mer tillgänglig samtidigt som föreslagna åtgärder inte bedöms belasta miljön. Ingrepp i Bäveån som ändrar t ex laxens förutsättningar att leka får inte göras. Åtgärderna förstärker området som en viktig plats för centrala staden och gör den attraktiv och tillgänglig för olika kategorier av människor som bor i, verkar i eller besöker stadskärnan. Föreslagna åtgärder innebär låga eller rimliga kostnader i förhållande till nyttan. Vissa åtgärder bör ske i samverkan med andra åtgärder; t ex bör en flyttning av fjordbåtarna inte ske förrän andra åtgärder på Kampenhofsområdet kommer till stånd.



Bäveån österut från Hanssonska bron

# Bäveån och Byfjorden

"Bäveån och Byfjorden skall upplevas som magneter i staden, istället för som barriärer"



Bebygg lucktomter utmed ån.  
Enligt gällande detaljplan  
Ny detaljplan erfordras  
Butiker / verksamheter i bottenvåning, bostäder på övriga våningar.

Flytta fjordbåtarna hit där folk vistas.

Lekplats här någonstans.

Bygg om N. Hamngatan här med samma utseende och material som resten av gatan. Uteservering kan få plats vid åkanten.

Måla räcken på stadens broar.

Bygg om så att kontakten mellan Kungstorget och Hasselbacken förbättras, förslagsvis med en bred trappa. Uteservering i Hasselbacken.

Utnyttja vattnet och närmaste omgivningen för konst av olika slag, konst i vatten, konst av vatten etc.

Utveckla gång- och cykelstråken västerut, på båda sidor av ån.

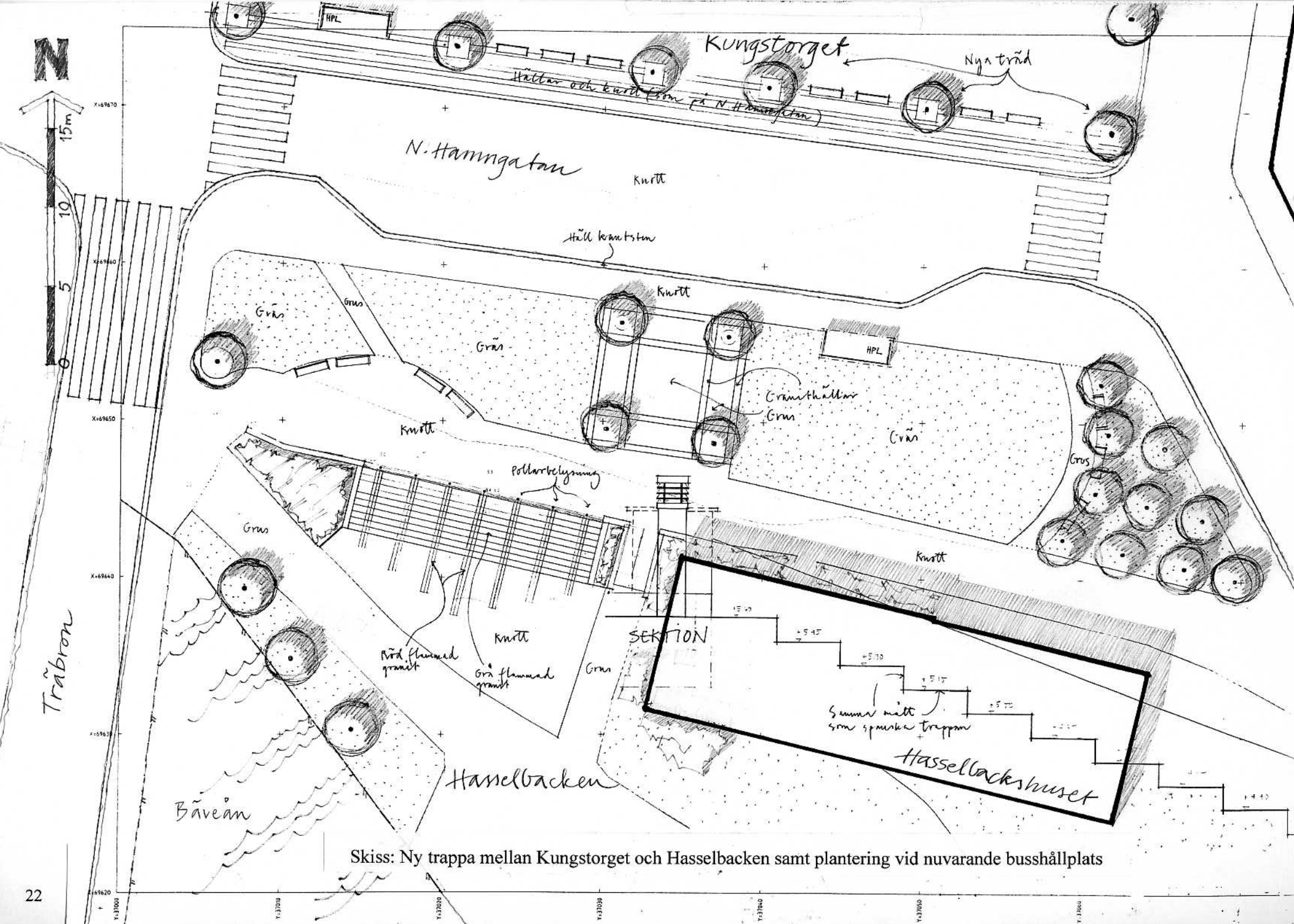
Bygg om Södra Hamngatan med samma utseende och material som Norra Hamngatan.

Belys kajkanter och träd så att upplevelsen av vatten och grönska kan ske även kvälls- och vintertid.

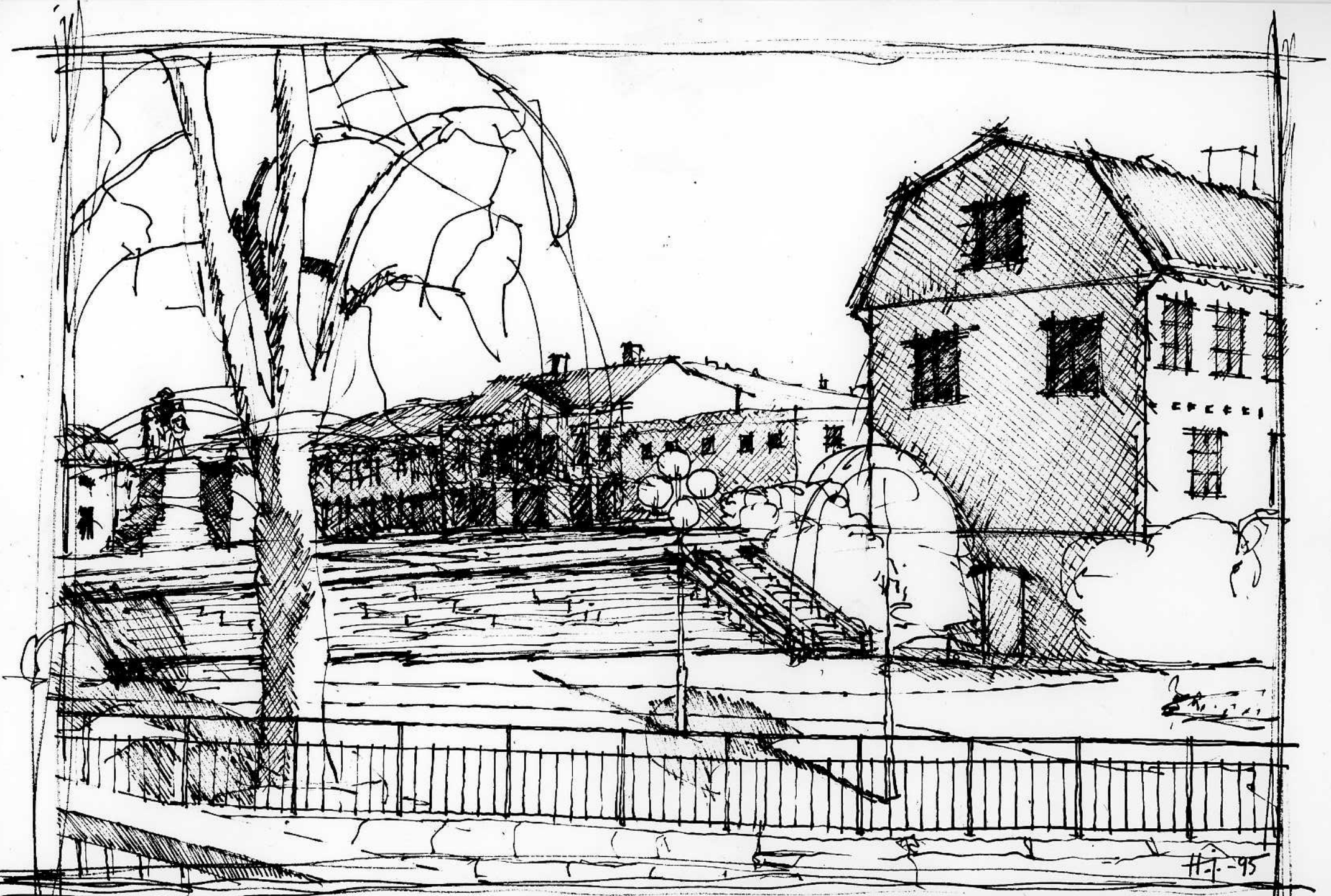
# Centrala Udddevalla

Miljö & Stadsbyggnad

N



Skiss: Ny trappa mellan Kungstorget och Hasselbacken samt plantering vid nuvarande busshållplats



H.-95

Perspektiv: Föreslagen trappa mellan Kungstorget och Hasselbacken sedd från Träbron

## Stadsbergen

*Stadsbergen skall bevaras och utnyttjas som identitetsskapare, men de måste göras mer tillgängliga.*

Där kustlandskapet möter skogslandskapet växer staden fram. Från början som en liten trästad som hukar sig under bergen. Vattnet och bergen satte sin prägel på staden.

Att bygga mot bergen, inte på bergen, var en självklarhet. Det mänskligt byggda ställdes mot det av naturen givna, med klara gränser. Detta gav - och ger - närhet till stadens intensitet och naturens lugn.

För att uppfylla målsättningen bör följande ske:

- ☛ Förhindra ny bebyggelse på bergen och dess sluttningar. Etablering av enstaka byggnad för t ex kaféverksamhet eller utsiktsplats bör kunna tillåtas på Kålgårdsberget och Skansberget. Se över gällande detaljplaner.
- ☛ Bevara och förbättra grönskan så att bergen blir stadens oaser.
- ☛ Upprätta grönplaner/skötselplaner för varje berg.
- ☛ Anpassa eventuell ny bebyggelse intill bergen till bergens skala och utseende, så att bergen fortsättningsvis dominerar stadsbilden.
- ☛ Från platser och gator i staden skall utblickar mot bergen förstärkas.
- ☛ Öka framkomligheten till bergen genom upprustning av befintliga stråk och med nya gena stråk där så är möjligt.
- ☛ Öka tillgängligheten till stadsbergen med vägvisningsskyltar och informationstavlor och -kartor.

## Konsekvenser

Med små ekonomiska medel kan positiva effekter uppnås vad gäller miljöupplevelse och tillgänglighet. Ett kraftigt ökat utnyttjande av bergen kan i och för sig innebära risk för att miljön tar skada, men denna risk bedöms vara försumbar i förhållande till den nytta upplevelsen av bergen kan ge.



Trädgårdsgatan mot norr och Kålgårdsberget

# Stadsbergen

"Stadsbergen skall bevaras och utnyttjas som identitetsskapare, men de måste göras mer tillgängliga"

Ingen ny bebyggelse på bergen. Dock ev. någon form av kafé / utsiktsplats möjligt på Kålgårdsberget eller Skansberget.

Bevara och förbättra grönskan på bergen - Upprätta grönskanplaner / skötselplaner.

Utblickar mot bergen skall bevaras / förstärkas.

Rusta upp befintliga resp. bygg nya gångstråk till bergen. Ställ ut vägvisningsskyltar resp. informationstavlor.

# Centrala Udddevalla

Miljö & Stadsbyggnad

Skansberget



## Den historiska staden

*Slå vakt om den historiska miljön som är en del av stadens identitet och betona och förstärk stadens läge som en brytpunkt för kommunikationer.*

Det är inte de kortsiktigt mätbara fördelarna som skall prioriteras på bekostnad av vad som är en långsiktigt hållbar utveckling. Det är nödvändigt att vi slår vakt om vår stads speciella identitet; vad som utgjort förutsättningarna för stadens framväxt och vad som gjort den till ett överblickbart socialt sammanhang. Kulturmiljön är en garant för mångfald. Och mångfald är en av hörnstenarna i stadsmiljön.

Att bygga vidare på den historiska traditionen gör staden begriplig. Det kan innebära att hänsyn tas till befintliga gatusträckningar och kvartersstrukturer. Med hjälp av historien kan vi hålla samman staden som miljö och stärka estetiska och upplevelsemässiga sammanhang. Vi måste vara medvetna om traditionen och skaffa oss en känsla för helheten. Vilket inte innebär att vi okritiskt skall ta till oss "det gamla". Det måste finnas en balans mellan det gamla och vad som är tidens tecken och arkitektur samt platsens förutsättningar.

Att vårda kulturmiljöer är resurshushållning. Kulturmiljöer motverkar uppkomsten av monokulturer, som staden i modern tid haft en tendens att bilda. Monokulturer utgör ett hot mot en levande stadsmiljö.

Vi måste ha en gedigen kunskap om den stad vi lever och verkar i och då bör studier av den historiska framväxten vara en given utgångspunkt. Därefter kan analyser och bedömningar av det befintliga (och det kommande) ske.

Förslag till åtgärder:

- Bevara gatunät samt kvarters- och tomtstrukturer så långt som möjligt. De är grundläggande element i stadens gestalt.
- Utnyttja i första hand traditionella material på gator och trottoarer i stadskärnan.
- Bygg hus i skala, proportioner och material som stämmer med den gamla staden - bygg i balans mellan tidens arkitektur och platsens förutsättningar.
- Befintliga byggnaders ursprungliga utseende skall beaktas vid ombyggnad och upprustning.
- Ta tillvara det kulturhistoriskt intressanta hos byggnader även från modern tid. Revidera/komplettera kulturminnesvårdsprogrammet.
- Underhåll och sköt varsamt kulturhistoriskt intressanta miljöer.
- Skapa/bibehåll förutsättningar för att skutskepp kan angöra kajer ända in till Västerbron.
- Sammanställ en guide med beskrivning och karta över intressanta miljöer och byggnader i staden.

Konsekvenser

Kostnaderna för att genomföra ovan redovisade åtgärder bedöms vara små jämfört med de miljö- och upplevelsemässiga fördelar de medför. I och för sig kan användandet av t ex gatsten på gator och trottoarer innebära relativt sett höga kostnader i anläggningsskedet, jämfört med asfalt, men i ett längre tidsperspektiv, med hänsyn tagen till underhållskostnader, bör kostnadsbilanden bli en annan.



# Den historiska staden

"Slå vakt om den historiska miljön som är en del av stadens identitet och betona och förstärk stadens läge som en brytpunkt för kommunikationer"



Ta tillvara det kulturhistoriskt intressanta hos byggnader från modern tid (1920 - 50-tal). Revidera/komplettera kulturminnesvårdsprogrammet.

Skapa/bibehåll förutsättningar för att skutskepp kan angöra kajer ända in till Västerbron.

Bygg hus i skala, proportioner och material som stämmer med den gamla staden - bygg i balans mellan tidens arkitektur och platsens förutsättningar.

Befintliga byggnaders ursprungliga utseende beaktas vid ombyggnad och upprustning.

Sammanställ en guide med beskrivning och karta över intressanta miljöer och byggnader i staden.

Underhåll och sköt varsamt kulturhistoriskt intressanta miljöer.

Bevara gatunät samt kvarters- och tomtstrukturer så långt som möjligt.

Utnyttja i första hand traditionella material på gator och trottoarer i stadskärnan.

# Centrala Udddevalla

Miljö & Stadsbyggnad



Förslag till nybyggnad på Kungsgatan 36 i kvarteret Krummedike

## Stadsmiljön

*Variation och mångfald skall skapa förutsättningar för en levande och vacker stad med en långsiktigt hållbar utveckling där människors behov och önskningar tillfredställes.*

Staden är - i ett historiskt perspektiv - mötesplatsen för handel med varor och tjänster, för samverkan och möten mellan människor och en smältdegel för idéer, livsmönster, kulturer och vetenskaper. Staden är knutpunkt i nätet av transportvägar och därmed förmedlare av olika kulturer och ekonomiska intressen. Idag måste staden klara av att möta de förändringar vi skönjer vad gäller näringsliv, arbetsliv, livsmönster och service.

Det är nödvändigt att slå vakt om och förstärka centrala stadens identitet, så att staden utgör ett överblickbart socialt sammanhang. Den uppdelning av staden i olika funktionella enheter som upplevs idag, kan motverkas av en strävan att hålla samman miljön estetiskt och upplevelsemässigt.

Att bo och verka i staden innebär att man brukar och förvaltar ett historiskt arv, man är en del av nuet i staden och man bär på drömmar om den framtida utvecklingen. Allt mynnar ut i en stadsmiljö som förhoppningsvis stärker känslan av att leva i och med staden, att vara en del av den.

Under den här rubriken och målsättningen har vi samlat ett antal delområden som alla påverkar stadsmiljön. På grund av stadens komplexitet går ämnesområdena in i varandra, så det är i första hand av redovisningsskäl vi gör en indelning enligt nedanstående underrubriker.

## Utbyggnadsstrategi

Staden började byggas vid vadstället över Bäveån där forsen gav kraft åt såg och kvarn. Efterhand utvecklades staden utmed ån på mark som var lätt att bygga på. Bebyggelsen var väl avgränsad och utanför stadsstaketet fanns odlingsmarken och bergen. Bäveån gav utkomsten och bergen gav begränsningarna. Vattenområdet förändrades (fylldes ut) efterhand medan bergen inte gick att flytta.

Vi måste slå vakt om, och utveckla, den resurshushållande struktur som stadscentrum innebär. I större tätorter är resandevolymen 20% lägre än i storstäder och mindre tätorter. Troligen beroende på ett varierande och relativt stort utbud av bostäder, verksamheter, service samt kultur- och fritidsaktiviteter i en sammanhållen bebyggelsestruktur.

I stadscentrum är det viktigt att de verksamheter finns som behöver vara lätt tillgängliga för regionens människor; sjukhus, högskola, museum, ofentlig administration och andra funktioner med hög personaltäthet. Hög tillgänglighet till många verksamheter i centrum innebär bättre förutsättningar att lösa de vardagliga resorna med kollektivtrafik, med cykel eller till fots.

Att bygga vidare på den existerande stadsbildningen är ett sätt att stärka social och kulturell identitet i en tid med i övrigt snabba förändringar.

Barriärer i form av infrastruktur som järnväg eller motorväg/huvudgata respektive naturstruktur som berg och vatten påverkar förutsättningarna, men problemen kan överbryggas.

En strategi för en långsiktig planering måste med nödvändighet bli relativt schematisk. Förutsättningar, moden och idéer kan variera ganska kraftigt under en relativt kort tidsperiod. Finmaskiga strukturer bör därför inte läsas i ett inledande skede.

Men det primära i en plan för framtiden i centrala staden skall vara att bygga den befintliga stadsstrukturen färdig. Ett antal tomter inne i centrala Uddevalla bör bebyggas innan andra områden tas i anspråk. Blandade funktioner hör centrala staden till, och i varje nytt hus bör därför i rimlig grad varierande innehåll finnas.

En strategisk plan för utbyggnad av centrala staden bör se ut så här:

- Vårda och förbättra befintliga miljöer; byggnader skall underhållas och upprustas, rivningstomter skall mot gaturummet avgränsas med plank eller staket, trädplantering samt i övrigt ha ett proppert utseende.
- Bygg igen hål inom den befintliga stadsstrukturen. Ändra detaljplaner där så är lämpligt, så att ny bebyggelse anpassas till angränsande "måttlig" bebyggelse.
- Planera för en framtida fortsatt utbyggnad väster om Västerlånggatan utmed ån. I första hand på den norra sidan, Kampenhof, i andra hand på den södra sidan.

Vissa stadsanknutna verksamheter kanske inte kan "få plats" inom befintlig stadsstruktur. Mark för sådana verksamheter bör då upplåtas på Kampenhof. Av största vikt är att varje sådant ianspråktagande förhöjer funktions- och gestaltningsvärdena, inte bara på platsen, utan också generellt för staden.

### Konsekvenser

Ett vårdande av den befintliga bebyggelsen och stadsmiljön, kombinerat med bebyggande av lucktomter, innebär i princip enbart positiva effekter för centrala staden. I och för sig kan ett antal tillfälliga parkeringsplatser försvinna, men fördelarna med att tomterna bebyggs bedöms vida överstiga ett eventuellt parkeringsbehov.

Ett bebyggande av Kampenhof medför att stora delar av befintlig markparkering försvinner - och måste ersättas. Som utbyggnadsområde i centrala staden har emellertid Kampenhof sådana fördelar, mest beroende på läget, att det i dagsläget bedöms vara riktigt att reservera och planera marken för framtida bebyggelse. (Se även Parkering, sidan 43.)

Ett bebyggande av Kampenhof innebär att Västerlånggatan, som den ser ut och fungerar idag, blir en än större barriär mellan Kampenhof och resten av centrala staden. För att överbrygga denna barriäreffekt innebär den "enkla" lösningen att förändra Västerlånggatan till en stadsmässig gata med lugnare trafikrytm, men med samma trafikmängd. Den "komplicerade" lösningen är att avlasta Västerlånggatan med en Inre västerled. (Se även Gator och trafik, sidan 38.)

# Utbyggnadsstrategi



1. Vårda och förbättra befintliga miljöer. Byggnader skall underhållas och upprustas, rivningstomter skall mot gaturummet avgränsas med plank eller staket, trädplantering samt i övrigt ha ett proppert utseende.

2. Bygg igen hål inom den befintliga stadsstrukturen. Ändra detaljplaner - där så är lämpligt - så att ny bebyggelse anpassas till angränsande "måttlig" bebyggelse.

3. Planera för en framtida fortsatt utbyggnad väster om Västerlånggatan utmed ån. I första hand på den norra sidan, Kampenhof, i andra hand på den södra sidan.

## Centrala Udddevalla

Miljö & Stadsbyggnad